



ДРЕЛЬ УДАРНАЯ

UDD 900C PREMIUM

ИНСТРУКЦИЯ ПО ЭКСПЛУАТАЦИИ



Уважаемый покупатель!

Благодарим Вас за приобретение инструмента торговой марки Hammer. Вся продукция Hammer спроектирована и изготовлена с учетом самых высоких требований к качеству изделий.

Для эффективной и безопасной работы внимательно прочтите данную инструкцию и сохраните ее для дальнейших справок.

Внимание! При работе с электроинструментами соблюдайте нижеследующие рекомендации по технике безопасности, с целью предотвращения пожаров, поражений электрическим током и травм!

ОБЛАСТЬ ПРИМЕНЕНИЯ

Настоящий электроинструмент предназначен для ударного сверления в кирпиче, бетоне, камне и других подобных материалах, а также для сверления без удара древесины, металлов, керамики и синтетических материалов. Электроинструменты с электронным регулированием и правым - левым направлениями вращения пригодны также для завинчивания винтов и нарезания резьбы.

ОПИСАНИЕ ИНСТРУМЕНТА

1. Зажимной патрон
2. Переключатель сверление/сверление с ударом
3. Переключатель скоростей
4. Переключатель направления вращения
5. Выключатель пуска
6. Кнопка блокировки
7. Дополнительная рукоятка



ТЕХНИЧЕСКИЕ ХАРАКТЕРИСТИКИ

Напряжение питания:	220/230В~50/60Гц
Потребляемая мощность:	900Вт
Скорость без нагрузки:	0~1200/0-2900об/мин
Диаметр патрона:	13мм
Макс. диаметр сверления:	
сталь	13мм/8мм

Протрите корпус инструмента чистой тряпкой и прочистите кисточкой. Следите за тем, чтобы вентиляционные отверстия не забивались.

ИЗМЕНЕНИЯ

В связи с постоянным совершенствованием электроинструмента производитель оставляет за собой право вносить в конструкцию изменения, не описанные в данном руководстве, которые не снижают потребительских качеств изделия.

Изделие соответствует требованиям нормативных документов Госстандарта России.

Декларация о соответствии единым нормам ЕС.

Настоящим мы заверяем, что дрель ударная марки HAMMER PREMIUM UDD900C соответствует директивам: 98/37/EC, 89/336/EEC, 73/23/EEC, EN50144, EN55014, EN61000.

Этот прибор соответствует директивам CE по искрозащите и технике безопасности для низковольтных приборов; он сконструирован в соответствии с новейшими предписаниями по технике безопасности.

Изготовитель:


Фирма "Hammer Werkzeug GmbH", "Хаммер Веркцойг ГмБХ"

Адрес:

Niederuau 25, 60325, Frankfurt am Main, Germany

Ниденау 25, 60325, Франкфурт на Майне, Германия

В случае, если, несмотря на тщательный контроль процесса производства, инструмент все-таки вышел из строя, ремонт инструмента и замена любых его частей должна производиться только в специализированной сервисной мастерской.


 **Сверление и завинчивание шурупов/ винтов.**
 Переключатель режимов поставьте на символ «сверление». Данный режим используется при работе по дереву, металлу или пластиковым материалам.

Работа по дереву.

Для облегчения работы по дереву и получения лучших результатов работы перед началом сверления на рабочей поверхности сделайте небольшое углубление винтом.

Работа по металлу.

Для того, чтобы избежать соскальзывания сверла на гладкой поверхности металла, следует воспользоваться кернером. Кернер – стержень из стали с заостренным концом, при помощи которого в металле пробивается небольшое отверстие. В высокопрочных металлах первоначальное отверстие проделывается с помощью тонкого сверла, а лишь потом расширяется до необходимых размеров.

 **Ударное сверление**
 Переключатель режимов работы поставьте на символ «ударное сверление». Данный режим используется при работе по бетону, камню, кирпичу и другим подобным материалам.

Советы по выполнению сверлильных работ.

Правильно подбирайте размер и тип сверла и отверточной биты.

Установите переключатель реверса в нужном направлении.

Держите инструмент крепко двумя руками за обе рукоятки.

Для сверления дерева, металла, пластика установите переключатель ударное сверление/сверление на сверление.

Для сверления бетона, камня, кирпича установите переключатель ударное сверление/сверление на ударное сверление.

В случае использования дрели в качестве шуруповерта установите переключатель ударное бурение/сверление на сверление. Установите переключатель реверса на необходимое направление.

Никогда не переключайте направление вращения инструмента во время работы.

УХОД ЗА ИНСТРУМЕНТОМ. ПЕРЕГРУЗКА

Не давите слишком сильно на сверло во время сверления. Чрезмерное давление уменьшает скорость вращения двигателя, потребляемая мощность от сети при этом возрастает. Это может привести к перегрузке и вывести двигатель инструмента из строя. Если инструмент сильно нагрелся, то дайте ему поработать две минуты без нагрузки и сделайте паузу.

дерево	40мм/25мм
бетон	16мм
Вес	3.1кг
IP20	

Внимание! Комплектация инструмента может изменяться без предварительного уведомления.

ОБЩИЕ МЕРЫ БЕЗОПАСНОСТИ

1. Безопасность на рабочем месте:

а) Содержите рабочее место в чистоте и хорошо освещенным. Беспорядок или неосвещенные участки рабочего места могут привести к несчастным случаям.

б) Не работайте с этим электроинструментом во взрывоопасном помещении, в котором находятся горючие жидкости, воспламеняющиеся газы или пыль. Во время эксплуатации, а также при включении и выключении инструмент вырабатывает искры, что может привести к воспламенению пыли или паров.

в) Во время работы с электроинструментом не допускайте близко к Вашему рабочему месту детей и посторонних лиц. Отвлечшись, Вы можете потерять контроль над электроинструментом.

2. Электробезопасность.

а) Штепсельная вилка электроинструмента должна соответствовать штепсельной розетке. Ником образом не изменяйте штепсельную вилку. Не применяйте переходных штекеров для электроинструментов с защитным заземлением. Неизменные штепсельные вилки и подходящие штепсельные розетки снижают риск поражения электротоком.

б) Предпринимайте необходимые меры предосторожности от удара электрическим током. Избегайте контакта корпуса инструмента с заземленными поверхностями, такими как трубы, отопление, холодильники.

в) Защищайте электроинструмент от дождя и сырости. Проникновение воды в электроинструмент повышает риск поражения электротоком.

г) Не допускается использовать шнур не по назначению, например, для транспортировки или подвески электроинструмента, или для вытягивания вилки из штепсельной розетки. Защищайте шнур от воздействия высоких температур, масла, острых кромок или подвижных частей электроинструмента.

Поврежденный или спутанный шнур повышает риск поражения электротоком.

д) При работе на свежем воздухе используйте соответствующий удлинитель.

Используйте только такой удлинитель, который подходит для работы на улице.

е) Если невозможно избежать применения электроинструмента в сыром помещении, то устанавливайте выключатель защиты от токов повреждения.

Применение выключателя защиты от токов повреждения снижает риск электрического поражения.

3. Личная безопасность:

а) Будьте внимательными, следите за тем, что Вы делаете, и продуманно начинайте работу с электроинструментом. Не пользуйтесь электроинструментом в усталом состоянии или, если Вы находитесь под влиянием наркотиков, спиртных напитков или лекарств. Один момент невнимательности при работе с электроинструментом может привести к серьезным травмам.

б) Применяйте средства индивидуальной защиты и всегда защитные очки. Использование средств индивидуальной защиты: защитной маски, обуви на нескользящей подошве, защитного шлема или средств защиты органов слуха в зависимости от вида работы электроинструмента снижает риск получения травм.

в) Предотвращайте непреднамеренное включение электроинструмента. Перед подключением электроинструмента к электропитанию и/или к аккумулятору убедитесь в выключенном состоянии электроинструмента. Не держите подсоединенный инструмент за переключатель.

г) Убирайте установочный инструмент или гаечные ключи до включения электроинструмента. Инструмент или ключ, находящийся во вращающейся части электроинструмента, может привести к травмам.

д) Не принимайте неестественное положение корпуса тела. Всегда занимайте устойчивое положение и держите всегда равновесие. Благодаря этому Вы можете лучше контролировать электроинструмент в неожиданных ситуациях.

е) Носите подходящую рабочую одежду. Не носите широкую одежду и украшения. Держите волосы, одежду и перчатки вдали от движущихся частей. Широкая одежда, украшения или длинные волосы могут быть затянуты вращающимися частями.

ж) При наличии возможности установки пылеотсасывающих и пылесборных устройств проверяйте их присоединение и правильное использование. Применение пылесоса может снизить опасности, создаваемые пылью.

4. Бережное и правильное обращение и использование электроинструментов.

а) Не перегружайте электроинструмент. Используйте для Вашей работы предназначенный для этого электроинструмент. С подходящим по характеристикам электроинструментом Вы работаете лучше и надежнее в указанном диапазоне мощности.

б) Не работайте с электроинструментом с неисправным выключателем. Электроинструмент, который не поддается включению или выключению, опасен и должен быть отремонтирован.

в) До начала наладки электроинструмента, перед заменой принадлежностей и прекращением работы отключайте штепсельную вилку от розетки сети и/или выньте аккумулятор. Эта мера предосторожности предотвращает непреднамеренное включение электроинструмента.

г) Храните неиспользуемые электроинструменты недоступно для детей. Не разрешайте пользоваться электроинструментом лицам, которые незнакомы с ним или не читали настоящих инструкций. Электроинструменты опасны в руках неопытных лиц.

диапазонов скорости вращения (Рис.4):

Передача I: Низкая скорость вращения. Передача II: Высокая скорость вращения.

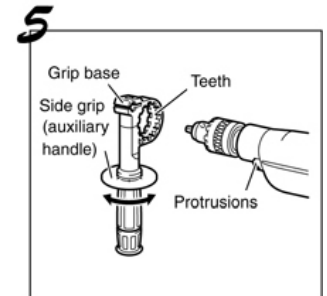
Если переключатель с трудом проворачивается в нужное вам положение, проверните патрон рукой, и затем переключите скорость.

СБОРКА

Внимание! Перед тем, как проводить какие-либо работы над инструментом, убедитесь в том, что он отключен от сети.

Монтаж дополнительной рукоятки.

Для монтажа дополнительной рукоятки отверните нижнюю часть ручки против часовой стрелки настолько, чтобы рукоятку можно было легко и свободно надеть через зажимной патрон на фланец. После этого установите рукоятку в удобное для работы положение и закрепите, поворачивая нижнюю часть по часовой стрелке (Рис.5).

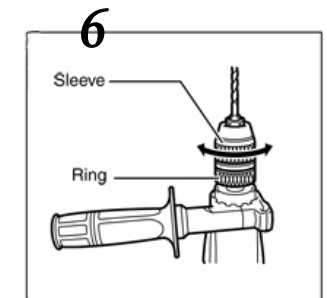


Установка сверла.

Внимание! Перед тем, как проводить какие-либо работы по замене оснастки или приспособлений, убедитесь в том, что дрель отключена от сети.

1) Ослабьте муфту быстрозажимного патрона, установите сверло в патрон, крепко затяните муфту зажимного патрона по часовой стрелке. Если в процессе работы муфта ослабляется, затяните ее сильнее.

2) Для снятия сверла поверните муфту зажимного патрона против часовой стрелки (Рис.6).



Регулировка глубины сверления.

На дополнительной рукоятке находится приспособление ограничителя глубины сверления. Вставьте сверло. Ослабьте рукоятку. Выдвиньте ограничитель глубины сверления вперед настолько, чтобы его конец был на одном уровне со сверлом. Теперь отодвиньте ограничитель глубины сверления назад настолько, чтобы расстояние между его концом и концом сверла соответствовало требуемой глубине сверления. Затяните рукоятку, поворачивая нижнюю часть по часовой стрелке.

Сверление, завинчивание/вывинчивание винтов/шурупов и ударное сверление.

- Для включения дрели нажмите и удерживайте курок выключателя. Двигатель инструмента остановится, как только Вы отпустите курок выключателя.
 - Ваша дрель оснащена устройством электронной регулировки оборотов: чем сильнее Вы жмете на курок выключателя, тем выше скорость вращения патрона.
 - Для продолжительной работы дрели нажмите кнопку блокировки выключателя. Дрель будет работать, даже если не удерживать курок выключателя.
- Выключение:** Просто отпустите кнопку выключателя или нажмите и отпустите ее, если предварительно была нажата кнопка фиксатора.

Внимание!

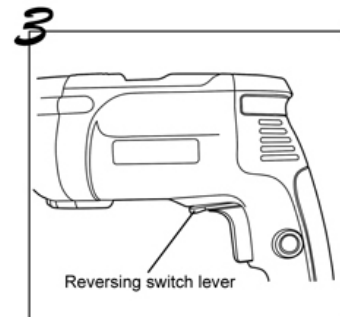
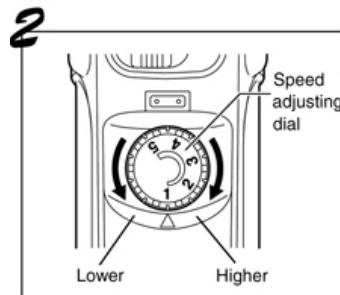
Не рекомендуется пользоваться фиксатором в тех случаях, когда в процессе работы есть необходимость быстрого выключения дрели.

Не прикасайтесь к зажимному патрону во время работы инструмента.

Регулировка числа оборотов.

Внимание!

- В рамках выбранной скорости (Рис. 4) Вы можете установить желаемое для Вас число оборотов/ударов, повернув установочное колесико: для увеличения скорости – по часовой стрелке, для уменьшения - против часовой стрелки (Рис.2).



Установка направления вращения.

Внимание! Никогда не переключать направление вращения и переключатель ударное сверление/сверление во время работы дрели.

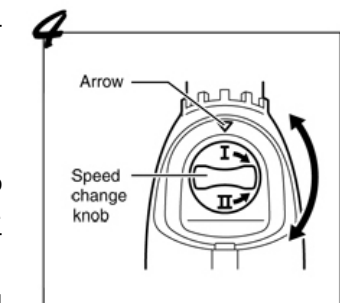
Установите переключатель реверса (направления вращения) в необходимое положение: R – вращение по часовой стрелке, L - против часовой стрелки (Рис.3).

Изменение скорости.

- Используйте переключатель скоростей только после полной остановки инструмента. Переключение скорости до остановки дрели может повредить инструмент.

- Следите за правильностью положения переключателя скоростей. Не допускайте, чтобы стрелка на корпусе дрели находилась между позициями "I" и "II".

С помощью переключателя скорости можно предварительно выбирать один из двух



д) Тщательно ухаживайте за электроинструментом. Проверяйте работоспособность и ход движущихся частей электроинструмента, отсутствие поломок или повреждений, отрицательно влияющих на функционирование электроинструмента. Поврежденные части должны быть отремонтированы до использования электроинструмента. Плохое обслуживание электроинструментов является причиной большого числа несчастных случаев.

е) Держите режущий инструмент в заточенном и чистом состоянии. Заботливо ухоженные режущие инструменты с острыми режущими кромками режут легче.

ж) Применяйте электроинструмент, принадлежности, рабочие инструменты и т.п. в соответствии с настоящими инструкциями. Учитывайте при этом рабочие условия и выполняемую работу. Использование электроинструментов для непредусмотренных работ может привести к опасным ситуациям.

з) Неиспользуемый инструмент должен храниться в сухом, закрытом месте, недоступном для детей! Не позволяйте использовать инструмент лицам, которые не ознакомились с настоящей инструкцией.

5. Сервис.

Ремонт прибора осуществляйте только в сервисных центрах! **Ремонт Вашего электроинструмента поручайте только квалифицированному персоналу и только с применением оригинальных запасных частей.** Этим обеспечивается надежность и безопасность электроинструмента.

Внимание! Применение любых принадлежностей и приспособлений, а также выполнение любых операций помимо тех, что рекомендованы данным руководством, может привести к травме или поломке инструмента.

6. Двойная изоляция.

Ваш инструмент имеет двойную изоляцию. Это означает, что все внешние металлические части электрически изолированы от токоведущих частей. Это выполнено за счет размещения дополнительных изоляционных барьеров между электрическими и механическими частями, делая необязательным заземление инструмента.

Помните: Двойная изоляция не заменяет обычных мер предосторожности, необходимых при работе с этим инструментом. Эта изоляционная система служит дополнительной защитой от травм, возникающих в результате возможного повреждения электрической изоляции внутри инструмента

СПЕЦИАЛЬНЫЕ МЕРЫ БЕЗОПАСНОСТИ ПРИ РАБОТЕ С УДАРНОЙ ДРЕЛЬЮ

- Если сверлильные работы проводятся в стенах и потолках, то перед их началом убедитесь в том, нет ли опасности повредить скрытую электропроводку! Во время проведения таких сверлильных работ не касайтесь металлических частей инструмента.

• Электроинструмент имеет защитную изоляцию. Это означает, что двукратная, независимая друг от друга изоляция, предотвращает контакт с токоведущими металлическими частями. Эта мера существенно снижает опасность получения удара электрическим током.

► **При блокировании рабочего инструмента немедленно выключать электроинструмент. Будьте готовы к высоким реакционным моментам, которые ведут к обратному удару.** Рабочий инструмент заедает:

- при перегрузке электроинструмента,
- при перекосе обрабатываемой детали.

► **Держите электроинструмент только за изолированные поверхности рукояток, если Вы выполняете работы, при которых рабочий инструмент может попасть на скрытую электропроводку или на собственный шнур подключения питания.** Контакт с токоведущим проводом ставит под напряжение также металлические части электроинструмента и ведет к поражению электрическим током.

► **При работе электроинструмент всегда надежно держать обеими руками, заняв предварительно устойчивое положение.**

Двумя руками Вы работаете более надежно с электроинструментом.

► **Крепление заготовки.** Заготовка, установленная в зажимное приспособление или в тиски, удерживается более надежно, чем в Вашей руке.

► **Не обрабатывайте материалы с содержанием асбеста.** Асбест считается канцерогеном.

► **Примите меры защиты, если во время работы возможно возникновение вредной для здоровья, горючей или взрывоопасной пыли.** Например: Некоторые виды пыли считаются канцерогенными. Пользуйтесь противопылевым респиратором и применяйте отсос пыли/опилок при наличии возможности присоединения.

► **Держите Ваше рабочее место в чистоте.**

Смеси материалов особенно опасны. Пыль легкого металла может воспламениться или взорваться.

► **Выждать полную остановку электроинструмента и только после этого выпустить его из рук.** Рабочий инструмент может заест и это может привести к потере контроля над электроинструментом.

► **Не работайте с электроинструментом с поврежденным шнуром питания. Не касайтесь поврежденного шнура, отсоедините вилку от штепсельной розетки, если шнур был поврежден во время работы.** Поврежденный кабель повышает риск поражения электротоком.

При этом должен соблюдаться следующий алгоритм работы:

1. 2-3 минуты сверления.
2. 30 секунд прогон на холостом ходу.
3. Выключение на 3-5 минут для охлаждения и удаления пыли из вентиляционных прорезей.
4. Суммарное время работы в ударном режиме не должно превышать 20 минут в день.

• Не допускайте попадания пыли в вентиляционные прорези дрели, что приводит к ее перегреву. Следите за температурой корпуса в районе редуктора и двигателя,

которая не должна превышать 50°C. При перегреве дайте поработать дрели на холостых оборотах 30 - 60 секунд и выключите ее для остывания и удаления пыли.

- При сверлении отверстий большого диаметра предварительно сделайте направляющие отверстия малого диаметра.

• При сверлении глубоких отверстий регулярно вынимайте инструмент, очищайте его и отверстие от пыли или стружки.

• При сверлении металла используйте только хорошо заточенные сверла класса HSS из высокопроизводительной быстрорежущей стали.

• Для сверления стали, в качестве смазки, используйте машинное масло; для алюминия - скипидар или парафин; для бронзы, меди, чугуна смазка не нужна, но необходимо чаще вынимать сверло для его охлаждения.

• Закручивание шурупов производите на минимальной скорости с учетом всего изложенного в данном и предыдущем разделах. При выкручивании сильно затянутых шурупов рекомендуется 1-2 оборота сделать обычной мощной отверткой.

Возможности инструмента.

Выключатель пуска используется во всех режимах работы дрели. Благодаря установленному регулятору оборотов достигается оптимальный режим в работе с инструментом.

Благодаря кнопке блокировки имеется возможность включать дрель на длительное время. Дополнительная рукоятка помогает крепко удерживать инструмент во время работы. В зависимости от положения переключателя, данную дрель можно использовать в режиме дрели (шуруповерт) или в режиме ударного сверления.

Переключатель меняет направление вращения сверла, когда дрель используется как шуруповерт или необходимо вытащить застрявшее сверло. Благодаря регулируемому ограничителю глубины сверления можно заранее выставить необходимую глубину отверстий.

РАБОТА С ИНСТРУМЕНТОМ

Включение и выключение электроинструмента (Рис.1).

Внимание! Убедитесь в том, что напряжение используемой сети соответствует напряжению питания инструмента. Информация об этом находится в таблице технических характеристик.

В зависимости от назначения вставьте необходимое сверло. При необходимости отрегулируйте глубину сверления.

Вставьте вилку кабеля питания в розетку сети переменного тока.

Включение:

