

# SUPRA

Руководство по эксплуатации

БЛЕНДЕР ПОГРУЖНОЙ  
HBS-125



Уважаемый покупатель!

Пожалуйста, внимательно изучите настоящее Руководство. Оно содержит важные указания по безопасности, эксплуатации блендера и по уходу за ней. Позаботьтесь о сохранности настоящего «Руководства по эксплуатации» и, если блендер перейдет к другому хозяину, передайте его вместе с прибором.

## СОДЕРЖАНИЕ

Меры безопасности.....	3
Устройство прибора .....	4
Подготовка к эксплуатации .....	5
Смешивание продуктов.....	5
Взбивание продуктов .....	6
Измельчение и нарезка продуктов .....	5
Нарезка продуктов кубиками .....	6
Измельчение продуктов с помощью большого ножа .....	7
Чистка и уход .....	7
Безопасная утилизация .....	8
Технические характеристики.....	8

## МЕРЫ БЕЗОПАСНОСТИ

Перед началом эксплуатации полностью прочитайте данный раздел и следуйте всем инструкциям во время эксплуатации блендера.

### ВНИМАНИЕ:

**Режущие кромки насадок остро заточены, при работе будьте внимательны.**

1. Убедитесь, что характеристики вашей электросети соответствуют указанным на маркировке изделия.
2. Подключайте блендер к розетке с заземлением.
3. Запрещается использовать неисправный прибор, в том числе с поврежденным сетевым шнуром или вилок. Если блендер упал или был поврежден другим образом, а также если поврежден сетевой шнур, обратитесь в авторизованный сервисный центр производителя за проверкой и ремонтом.
4. Подключайте прибор к электросети, только когда он полностью собран.
5. Запрещается разбирать, изменять или пытаться чинить прибор самостоятельно.
6. Во избежание поражения электрическим током запрещается использовать прибор в помещениях с высокой влажностью (например, в ванной) или работать с прибором мокрыми руками.
7. Выключайте устройство из сети тогда, когда оно не используется, а также во время сборки, разборки, установки аксессуаров или чистки.
8. При отключении прибора от электросети не тяните за шнур или сам блендер, беритесь за вилку.
9. Запрещается погружать сетевой шнур, вилку или само устройство в воду или другую жидкость во избежание поражения электрическим током.
10. Запрещается оставлять работающий прибор без присмотра.
11. Храните прибор в недоступном для детей месте.
12. Не позволяйте детям использовать блендер без вашего присмотра. Не разрешайте детям играть с прибором.
13. Прибор предназначен только для бытового применения. Не используйте прибор на улице.
14. Не превышайте время работы, указанное в настоящем руководстве.

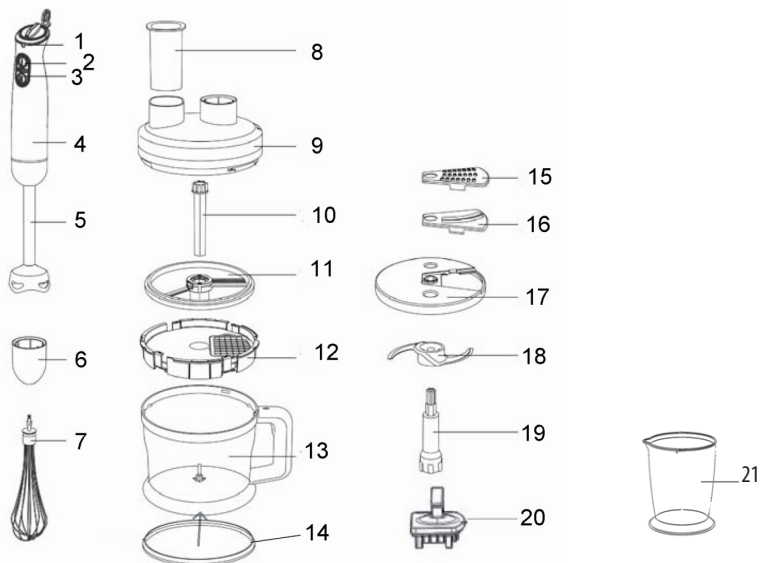
15. Не допускайте соприкосновения рук или посуды с режущим ножом или контейнером во время смешивания продуктов для того, чтобы предотвратить телесные повреждения или повреждение блендера.
16. Ёмкость для измельчения, поставляемая с блендером, не подходит для использования в микроволновой печи.
17. Режущие кромки насадок остро заточены, во время эксплуатации и чистки прибора будьте внимательны.
18. Если насадка застряла, сначала отключите прибор от электросети и только потом очистите насадку от продуктов, которые блокируют ее движение.
19. Не касайтесь движущих частей устройства.
20. Запрещается смешивать горячие жидкости.
21. Во время взбивания продуктов венчиком или измельчения держите волосы, руки, одежду, а также кухонные приборы подальше, чтобы избежать травмы.
22. До начала работы убедитесь, что крышка надежно закрыта.
23. Использование деталей, включая различные емкости, не рекомендованные производителем, может привести к несчастному случаю.
24. Не допускайте, чтобы шнур питания свисал с края стола или соприкасался с горячими поверхностями.
25. Данный прибор не предназначен для использования людьми с ограниченными физическими, сенсорными или умственными возможностями (включая детей), а также людьми, не имеющими достаточных знаний и опыта работы с электронными приборами, если за ними не присматривают лица, ответственные за их безопасность.

### ВНИМАНИЕ:

Время работы блендера не должно превышать 1 минуты за одно включение при измельчении или смешивании мягких продуктов и 10 секунд при измельчении или смешивании твердых продуктов. Между двумя циклами работы блендера необходимо делать перерыв на несколько минут, чтобы дать остыть двигателю. В противном случае прибор может выйти из строя в результате перегрева двигателя.

Запрещается пытаться измельчать блендером слишком твердые продукты, такие, как: кофейные зерна, кубики льда, мускатные орехи или крупы.

## УСТРОЙСТВО ПРИБОРА



1. Регулятор скорости вращения (1-5) на I скорости
2. Кнопка включения I скорости
3. Кнопка включения II скорости
4. Отсек двигателя
5. Стержень блендера
6. Держатель венчика
7. Венчик
8. Толкатель
9. Крышка
10. Вертикальный держатель
11. Нож «кубикорезки»
12. Держатель «кубикорезки»
13. Ёмкость для нарезки и измельчения
14. Противоскользящее кольцо емкости для измельчения
15. Насадка-терка

16. Насадка-шинковка
17. Держатель насадок для тёрки/шинковки
18. S-образный нож
19. Вертикальный держатель
20. Толкатель для очистки «кубикорезки»
21. Мерный стакан для взбивания

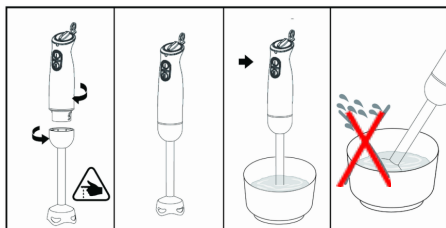
### Примечание:

Все рисунки в данном руководстве приведены для наглядности, реальное изделие может отличаться от изображения.

## ПОДГОТОВКА К ЭКСПЛУАТАЦИИ

1. Извлеките прибор из упаковки. Перед первым использованием прибора тщательно вымойте все детали, которые контактируют с продуктами. Более подробную информацию вы найдете в разделе «Чистка и уход».
2. Перед подключением прибора в сеть убедитесь, что он правильно и полностью собран.

## СМЕШИВАНИЕ ПРОДУКТОВ



С помощью стержня блендера можно смешивать различные продукты для приготовления соусов, супов, майонеза, пюре, детского питания, а также напитков, в т.ч. молочных коктейлей.

Не следует использовать погружной блендер для измельчения сухих продуктов.

1. Приложите стержень блендера к отсеку двигателя и поверните стержень до щелчка.
2. Полностью погрузите стержень блендера в смешиваемые ингредиенты.
3. Нажмите и удерживайте кнопку включения I или II скорости.
4. Смешивайте продукты, медленно передвигая блендер сверху вниз и по кругу.
5. Чтобы выключить блендер, отпустите кнопку высокой или низкой скорости.

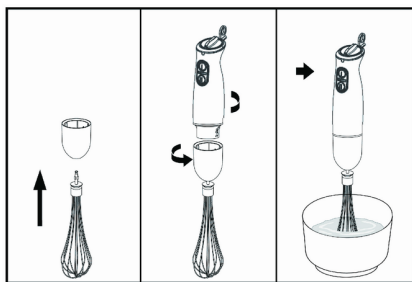
### ВНИМАНИЕ:

Перед тем, как начать сборку прибора, убедитесь, что он выключен (не нажаты кнопки включения I/II скорости) и отключен от электросети.

### ВНИМАНИЕ:

Запрещается использовать блендер для смешивания более 1 минуты непрерывно.

## ВЗБИВАНИЕ ПРОДУКТОВ



Используйте венчик только для взбивания крема, яичных белков, бисквита или готовых десертов.

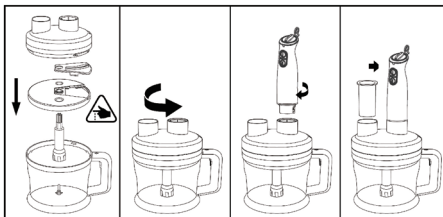
1. Вставьте венчик в держатель венчика.
2. Приложите держатель венчика к отсеку двигателя и поверните его до щелчка.
3. Погрузите венчик в емкость с продуктами.
4. Нажмите и удерживайте кнопку включения I скорости.
5. По окончании работы отпустите кнопку скорости.
6. Отсоедините держатель венчика от отсека двигателя.

### ВНИМАНИЕ:

Запрещается использовать блендер для взбивания более 2 минут непрерывно.

Рекомендуется во время взбивания регулятором скорости вращения устанавливать низкую скорость.

## ИЗМЕЛЬЧЕНИЕ И ШИНКОВКА ПРОДУКТОВ



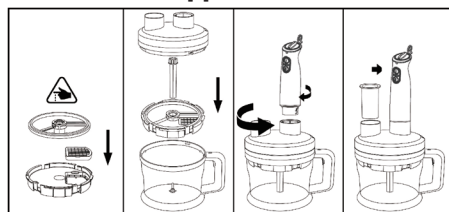
С помощью отдельных насадок, устанавливаемых на дисковый держатель, вы можете натирать или нарезать различные продукты ломтиками.

В чашу для измельчения установите вертикальный держатель на штырь внутри емкости, нажмите на держатель так, чтобы раздался щелчок. Всегда устанавливайте емкость для измельчения на нескользящую поверхность.

1. Выберите подходящую насадку и установите ее нужной стороной в держатель для насадок, который поместите на вертикальный держатель внутри емкости для измельчения.
2. Установите сверху крышку и поверните ее против часовой стрелки до конца.
3. Приложите корпус блендера с двигателем к крышке и зафиксируйте.
4. Загрузите продукты в загрузочную горловину. Используйте свежие продукты и предварительно не нарежьте их слишком мелко.
5. Нажмите и удерживайте кнопку включения II скорости. Во время измельчения одной рукой держите отсек двигателя, а другой – емкость для смешивания.
6. Проталкивайте продукты в загрузочную горловину с помощью толкателя, запрещается использовать для этого пальцы.
7. Выключите блендер. Снимите отсек двигателя и откройте крышку.
8. Достаньте насадки и извлеките измельченные продукты из емкости.

Насадка	Продукт	Максимальное количество, грамм	Время работы, секунд
Терка	Картофель	500	20
	Морковь	500	20
Шинковка	Свежий очищенный картофель	500	20

## НАРЕЗКА ПРОДУКТОВ КУБИКАМИ



Используйте «кубикорезку», чтобы нарезать кубиками морковь, огурцы, картофель и т.п.

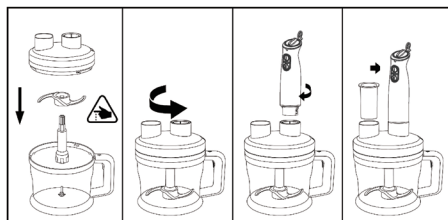
1. Соберите кубикорезку. Чтобы закрепить нож на держателе, поверните четыре держателя по часовой стрелке.
2. Установите собранную «кубикорезку» в емкость.
3. Установите вертикальный держатель «кубикорезки» внутрь «кубикорезки».
4. Установите сверху крышку и поверните ее против часовой стрелки до конца. Всегда устанавливайте емкость для измельчения на нескользящую поверхность.
5. Приложите корпус блендера с двигателем к крышке и зафиксируйте.
6. Загрузите продукты в загрузочную горловину (см. таблицу ниже). Используйте свежие или полусырые продукты и предварительно не нарежьте их слишком мелко.
7. Нажмите и удерживайте кнопку включения I скорости (переключатель скоростей переведите в положение 1). Во время нарезки одной рукой держите отсек двигателя, а другой – емкость для смешивания.
8. Проталкивайте продукты в загрузочную горловину с помощью толкателя, запрещается использовать для этого пальцы.
9. Выключите блендер. Снимите отсек двигателя и откройте крышку.
10. Достаньте «кубикорезку» и извлеките нарезанные продукты из емкости.
11. Очистите «кубикорезку» с помощью специального толкателя, поставляемого в комплекте.

### ВНИМАНИЕ:

**Режущие кромки «кубикорезки» и ножа очень острые. Будьте внимательны.**

Продукт	Максимальное количество, грамм	Время работы, секунд
Морковь	500	20
Огурец	500	20
Картофель	500	20

## ИЗМЕЛЬЧЕНИЕ ПРОДУКТОВ С ПОМОЩЬЮ НОЖА



В емкости с помощью большого S-образного ножа вы можете нарезать мясо, хлеб, овощи и др. Продукты следует предварительно нарезать на кусочки около 2 см.

1. В ёмкость для измельчения установите вертикальный держатель на штырь внутри емкости, нажмите на держатель так, чтобы раздался щелчок. Всегда устанавливайте емкость для измельчения на нескользящую поверхность.

2. Осторожно снимите пластиковую крышку с S-образного ножа.

### ВНИМАНИЕ:

**Режущие кромки ножа очень острые. Всегда беритесь только за верхнюю пластиковую часть.**

3. Установите S-образный нож на держатель внутри емкости для измельчения.

4. Положите подготовленные продукты (см. таблицу ниже) в емкость для измельчения.

5. Установите сверху крышку и поверните ее против часовой стрелки до конца.

6. Приложите корпус блендера с двигателем к крышке и зафиксируйте.

7. Загрузите продукты в загрузочную горловину (см. таблицу ниже). Используйте свежие или полусырые продукты и предварительно не нарежьте их слишком мелко.

8. Нажмите и удерживайте кнопку включения II скорости. Во время измельчения одной рукой держите отсек двигателя, а другой – емкость для смешивания.

9. Проталкивайте продукты в загрузочную горловину с помощью толкателя, запрещается использовать для этого пальцы.

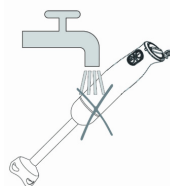
10. Выключите блендер. Снимите отсек двигателя и откройте крышку.

11. Осторожно достаньте нож.

12. Достаньте измельченные продукты из емкости.

Продукт	МАКСИМАЛЬНОЕ КОЛИЧЕСТВО, ГРАММОВ	ВРЕМЯ РАБОТЫ, СЕКУНД	ПОДГОТОВКА
Мясо	500	20-30	Порезать на кусочки 1-2 см
ОРЕХИ	300	10-15	-
Сыр	200	10	Порезать на кусочки 1-2 см
Хлеб	160	10	Порезать на кусочки 1-2 см
Лук	300	10	Порезать на кусочки 1-2 см

## ЧИСТКА И УХОД



После окончания работы выключите прибор и отключите его от электросети.

Сразу же вымойте насадки блендера и емкость для измельчения (если она использовалась теплой мыльной водой), чтобы продукты не успели застыть и прилипнуть и чтобы на них не начали размножаться бактерии, после чего протрите сухим чистым полотенцем.

Насадки блендера можно мыть в посудомоечной машине. Тем не менее, если вы смешивали соленые продукты, насадки следует сразу же сполоснуть чистой водой.

Некоторые продукты могут окрашивать пластиковые детали блендера. Протрите их растительным маслом перед тем, как поставить в посудомоечную машину, чтобы вернуть их первоначальный цвет.

Отсек двигателя протрите мягкой влажной тканью.

Не используйте жесткие губки, абразивные и агрессивные чистящие средства.

### ВНИМАНИЕ:

**Запрещается погружать отсек двигателя в воду или мыть его под краном!**

**Режущие кромки насадок очень острые! Будьте осторожны, чтобы избежать травмы.**

## БЕЗОПАСНАЯ УТИЛИЗАЦИЯ



Ваше устройство спроектировано и изготовлено из высококачественных материалов и компонентов, которые можно утилизировать и использовать повторно.

Если товар имеет символ с зачеркнутым мусорным ящиком на коробках, это означает, что товар соответствует Европейской директиве 2002/96/ЕС.

Ознакомьтесь с местной системой раздельного сбора электрических и электронных товаров. Соблюдайте местные правила.

Утилизируйте старые устройства отдельно от бытовых отходов. Правильная утилизация вашего товара позволит предотвратить возможные отрицательные последствия для окружающей среды и человеческого здоровья.

## ТЕХНИЧЕСКИЕ ХАРАКТЕРИСТИКИ

Напряжение сети: 220-240В

Частота тока: 50/60Гц

Максимальная потребляемая мощность: 1200Вт

Объем емкости для измельчения: 1500мл

Габаритные размеры в упаковке: 350x251,5x191,1 мм

Вес в упаковке : 3,7 кг



## ИНФОРМАЦИЯ О СЕРТИФИКАЦИИ

Благодарим Вас за выбор техники SUPRA.  
Компания-производитель оставляет за собой право вносить изменения в конструкцию, дизайн и комплектацию товара без предварительного уведомления.



Товар сертифицирован в соответствии с законом «О защите прав потребителей».

Дата производства: 07.2014

Срок службы изделия - 3 года

Гарантийный срок - 1 год

**Центральный авторизованный сервисный центр:** ООО «ВипСервис», 142704, г. Москва, поселение Мосрентген, поселок завода Мосрентген, улица Героя России Соломатина, дом 31.

**Список сервисных центров прилагается (см. вкладыш)**

Компания производитель оставляет за собой право, без предварительного уведомления, вносить изменения в список авторизованных сервисных центров, включая изменения адресов и телефонов существующих.

Адрес ближайшего СЦ вы можете также узнать по телефону горячей линии 8-800-100-3331 или на сайте [www.supra.ru](http://www.supra.ru), а также отправив запрос на [supra@supra.ru](mailto:supra@supra.ru).

### **Производитель:**

СУПРА ТЕХНОЛОДЖИС ЛИМИТЕД

Китай, Гонконг, Квинз Роуд Централ, 222, Кай Вонг Коммерсиал Билдинг, ЛГ2/Ф.,комната 2.

Сделано в Китае.

### **Manufacturer:**

Supra Technologies Limited

Room 2, LG2/F, Kai Wong Commercial Building, 222 Queen's Road Central, HK, China

Made in China.

Импортер/организация, уполномоченная на принятие претензий от покупателей на территории России: ООО «ВипСервис», 142704, г. Москва, поселение Мосрентген, поселок завода Мосрентген, улица Героя России Соломатина, дом 31.

**Единая справочная служба: 8-800-100-3331**

[www.supra.ru](http://www.supra.ru)

