

## Уважаемый покупатель!

Благодарим за то, что вы приобрели радар-детектор X-COP 7500 (приемник высокочастотных сигналов). Внимательно и до конца прочитайте данное руководство, чтобы правильно использовать радар-детектор и продлить срок его службы. Сохраните инструкцию пользователя, чтобы обратиться к ней, если в будущем возникнет такая необходимость.

Обращаем ваше внимание, что устройство не имеет ограничения по условиям эксплуатации в РФ.

## [ Содержание ]

Условия эксплуатации .....	2
Краткое описание .....	3
Технические характеристики .....	4
Комплект поставки .....	5
Описание разъемов и кнопок .....	6
Инструкция по установке .....	7
Основные функции .....	9
- Кнопка ВКЛ/ВЫКЛ.....	9
- Описание кнопок .....	10
- Режим Настроек .....	11
- Информация на дисплее .....	14
- Автоматическое Включение/Отключение звука .....	15
- Обнаружение полицейского радара .....	15
- GPS параметры .....	17
- Ложная зона .....	19
Обновление базы GPS и прошивки.....	20

## [ Условия эксплуатации ]

1. Ознакомьтесь с условиями в гарантийном талоне.
2. Установите радар-детектор должным образом в соответствии с руководством пользователя. Во избежание несчастных случаев соблюдайте предписанные правила.
3. Применяйте только тот кабель питания, который идет в комплекте. При использовании стороннего зарядного устройства, даже если оно имеет схожий разъем питания, работоспособность может быть нарушена.
4. Соблюдайте температурные условия хранения и эксплуатации (см. технические характеристики). Не допускайте длительного пребывания радар-детектора на солнце.
5. Прежде чем покинуть автомобиль, убедитесь в том, что радар-детектор выключен – не оставляйте устройство на долгое время включенным, это может повести за собой чрезмерное потребление аккумулятора транспортного средства и уменьшения срока эксплуатации радар-детектора.
6. Будьте осторожны при эксплуатации – не допускайте падения или сдавливания устройства.
7. Во избежание дорожно-транспортных происшествий не совершайте каких-либо манипуляций с радар-детектором во время управления автомобилем.
8. Во время чистки салона автомобиля снимите радар-детектор во избежание попадания на него чистящего средства, так как это может привести к изменению внешнего вида или нарушить работоспособность.
9. Не устанавливайте устройство в том месте, откуда происходит открытие подушки безопасности.
10. Используйте стандартное напряжение 12 В.
11. Ничего не должно закрывать или покрывать устройство во время его использования.
12. Не используйте радар-детектор вне транспортного средства.
13. Показания радар-детектора могут быть неточными в связи с возможными сторонними излучениями. Мощные источники излучения могут приводить к нестабильной работе устройства.
14. В момент ускорения или резкого торможения автомобиля показатели скорости на радар-детекторе и спидометре могут отличаться (+/- 5 км/ч), в связи с различным принципом работы датчиков определения скорости.
15. В зависимости от особенностей ландшафта, показания устройства могут различаться.
16. Радар-детектор предназначен только для обнаружения источников радиоизлучений. Производитель не может гарантировать абсолютное обнаружение всех существующих источников радиосигнала, в связи с возможными изменениями характеристик и параметров измерительных приборов.

## [ Краткое описание ]

Neoline X-COP 7500 призван обеспечить вашу безопасность за рулем. Большая часть полицейских радаров и постов полиции, оснащенных радарными комплексами, находится на оживленных городских шоссе или загородных скоростных трассах, где действует режим ограничения скорости, поэтому даже если вы не знаете об этом или отсутствует соответствующий знак – вы всегда будете предупреждены и не нарушите правила дорожного движения.

Встроенный GPS модуль позволяет обнаруживать полицейские радары по заранее установленным координатам в базе и обеспечивает безопасную езду.

Радиомодуль обнаружения полицейских радаров Стрелка и чувствительность антенны радар-детектора Neoline X-COP 7500 обеспечивает высочайшую степень обнаружения излучающих устройств, показывает текущие обнаруженные частоты, а встроенная интеллектуальная система распознавания ложных сигналов была специально разработана для того, чтобы вы не отвлекались на сторонние сигналы, схожие с частотой полицейского радара.

Диапазон	Частота
X	10.525GHz +/- 50MHz
K	24.150GHz +/- 100MHz
Ka	34.70GHz +/- 1300MHz
Лазер	800nm ~ 1100nm
Стрелка	24.150 GHz

## [ Технические характеристики ]

- GPS база полицейских радаров РФ и Европы
- GPS модуль: MAT1316-MST1 (Производитель: Micro Advantech, Korea)
- Радиомодуль обнаружения полицейских радаров Стрелка
- Обнаружение всех типов современных полицейских радаров
- Обновление GPS базы на сайте [www.neoline.ru](http://www.neoline.ru)
- «Холодный» старт – поиск спутников в течение 45-90 сек.
- «Теплый» старт – поиск спутников в течение 5-10 сек.
- OLED дисплей
- Режим X-COP
- Добавление координат полицейских радаров
- Голосовое/Звуковое оповещение ВКЛ/ВЫКЛ
- Голосовые подсказки на русском языке
- Переключение режима Город/Трасса
- Настройка громкости
- Обнаружение сигналов широкого диапазона частот (X, K, Ka, Лазер, Стрелка)
- ВКЛ/ОТКЛ диапазонов частот X, K, Ka, Лазер, Стрелка
- Отображение текущей скорости на дисплее
- Звщита от обнаружения VG-2
- Дальность обнаружения 1~2 км
- Входящее напряжение 12 В



### [ Комплект поставки ]

- Neoline X-COP 7500
- USB кабель
- Крепление к лобовому стеклу
- ЗУ для подключения в прикуриватель
- Руководство пользователя
- Гарантийный талон

### Примечание:

Технические характеристики и комплект поставки может несколько отличаться, но без потери функциональности изделия.

## [ Описание разъемов и кнопок ]



## [ Инструкция по установке ]

Перед использованием радар-детектора, соблюдайте следующий порядок подключения:

1. Включите шнур питания в разъем с левой стороны устройства, а адаптер – в разъем прикуривателя автомобиля.
2. Установите радар-детектор на лобовом стекле, используя монтажный комплект.
3. Нажмите кнопку ВКЛ/ВЫКЛ или запустите двигатель автомобиля.
4. Установите звук с помощью регулировки громкости с правой стороны устройства.

**Теперь радар-детектор готов к эксплуатации. Пожалуйста, прочитайте инструкцию и обратите внимание на примечания.**

### **Примечание:**

Радар-детектор работает только в сети с напряжением 12-16 В.

### **Установка**

Производитель не несет ответственности за неправильную установку устройства. Вы можете вносить изменения исходя из реальной ситуации, не нарушая общих принципов безопасности вождения.

## Установка на лобовом стекле

1. Из комплекта выберите крепление для лобового стекла.
2. Вставьте свободным концом крепление в специальное отверстие на лицевой стороне корпуса устройства.
3. Прикрепите устройство к лобовому стеклу при помощи крепления с присосками.
4. Радар-детектор необходимо закрепить у основания лобового стекла в горизонтальной плоскости, т. к. излучения полицейских радаров приходится на эту область.



### Примечание:

Убедитесь, что антенна радар-детектора направлена в сторону движения. Прикрепляйте устройство только к чистому лобовому стеклу.



## [ Основные функции ]

### 1. Кнопка ВКЛ/ВЫКЛ.

1.1. При запуске двигателя автомобиля X-COP 7500 включится автоматически, если подключен кабелем зарядного устройства в прикуриватель. После включения произойдет быстрая автоматическая настройка радар-детектора и появятся соответствующие обозначения на дисплее:

При включении:



1.2. Для выключения устройства выключите двигатель автомобиля или нажмите кнопку ВКЛ/ВЫКЛ в течение 2 сек.

1.3. При выключении с помощью кнопки ВКЛ/ВЫКЛ вы услышите 4 характерных сигнала. На дисплее появится логотип компании Neoline.



## 2. Описание кнопок.

### 2.1. Кнопка ВКЛ/ВЫКЛ.

2.1.1. Короткое нажатие: вход в режим настроек или Включение.

2.1.2. Длинное нажатие: Выключение.

### 2.2. Кнопка Подсветка.

2.2.1. В стандартном режиме – подсветка дисплея:

Средняя (30% яркости) -> Темная (0% яркости) -> Яркая (100% яркости).

GPS  
HWY Средняя

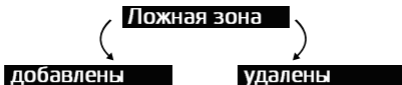
GPS  
HWY Темная



GPS  
HWY Яркая

2.2.2. В режиме настроек: установка значений настроек по умолчанию и удаление пользовательских координат.

2.2.3. При обнаружении ложной зоны: нажмите и удерживайте кнопку в течение 2 сек – ложная зона будет добавлена или удалена.



### 2.3. Кнопка Режим.

2.3.1. Короткое нажатие: переключение режимов Город/Х-COP/Трасса

Режим Город – снижает уровень чувствительности обнаружения полицейских радаров. Повышена чувствительность против ложных срабатываний.

Режим Х-COP – это уникальный режим, при котором радар-детектор автоматически настраивает подходящий режим исходя из текущей скорости вашего автомобиля:

Режим Трасса — высокий уровень чувствительности.

1) При скорости от 1-40 км/ч радар-детектор не будет производить голосовые оповещения на получаемые сигналы полицейских радаров. Только индикация на дисплее.

2) При скорости от 41-70 км/ч включается режим Город (повышенная чувствительность против ложных сигналов).

3) При скорости свыше 71 км/ч включается режим Трасса (повышенная чувствительность обнаружения полицейских радаров).

Каждый режим отображается на дисплее.

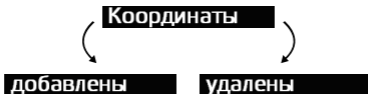
GPS  
HWY **Трасса**

GPS  
CTY **Город**

GPS  
HWY **Режим X-COP**

2.3.2. Длинное нажатие: добавление/удаление координат пользователя.

Нажмите на кнопку Режим во время оповещения о приближении к установленной ранее пользователем точки в GPS базе. Эта координата будет удалена.



3.3.3. В режиме настроек: выход из настроек.

## 2.4. Настройка звука.

2.4.1. В рабочем режиме используйте Регулятор громкости для усиления или уменьшения уровня звука устройства: уровень громкости варьируется от 0 до 8.

GPS  
A-C **8**

2.4.2. В режиме Настроек: изменение показателей.

## 3. Режим Настроек.

3.1. Короткое нажатие кнопки ВКЛ/ВЫКЛ – вход в режим настроек.

**Настройки**

3.2. Для выхода из режима нажмите кнопку Режим или не нажимайте другие кнопки в течение 5 сек.

**Настройки**

**завершены**

3.3. В режиме Настроек при нажатии кнопки ВКЛ/ВЫКЛ меняются следующие значения:

3.3.1. Режим Город/Х-COP/Трасса (переключается регулятором громкости).

**Трасса**

**Город**

**Режим X-COP**

3.3.2. Автоматическое Включение/Отключение звука (переключается регулятором громкости).

При Отключении уровень громкости оповещения будет уменьшен в 2 раза, через 6 сек после обнаружения полицейского радара.

**Звук Откл 6 сек**

**Звук Вкл 6 сек**

3.3.3. Установка скорости, выше которой начнется оповещение (переключается регулятором громкости).

(Выкл -> 10 -> 20 -> ... -> 130)

Если скорость автомобиля будет ниже установленной скорости в этом параметре то X-COP 7500 будет оповещать о полицейских радарах только текстом на дисплее, без звукового оповещения.

**Звуковое**



**оповещение**

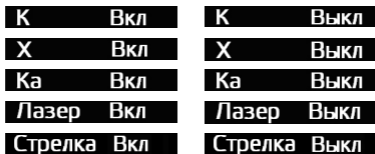


**при**



**скорости 40км**

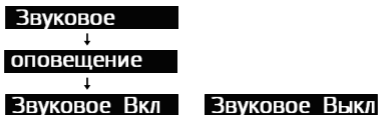
3.3.4. Включение/Выключение диапазонов частот (переключается регулятором громкости):



3.3.5. Голосовое оповещение ВКЛ/ВЫКЛ (переключается кнопкой ГРОМКОСТЬ/ГОРОД.



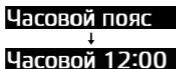
3.3.6. Звуковое оповещение ВКЛ/ВЫКЛ (переключается кнопкой ГРОМКОСТЬ/ГОРОД.



**Внимание:** при выключении всех диапазонов частот выключается радиомодуль. Это необходимо для использования радар-детектора в странах, где принят запрет на такие виды устройств, но разрешены GPS радар-детекторы.

3.3.7. Установка часового пояса (переключается регулятором громкости).

Установите ваш текущий часовой пояс. Обратите внимание, что устанавливать необходимо только часы, а не минуты.



3.3.8. Восстановление параметров до заводских установок (регулируется кнопкой Подсветка).

Параметры заводских настроек:

- Режим X-COP
- Автоматическое отключение звука
- Звуковое оповещение при скорости = 60 км/ч
- Голосовое/Звуковое оповещение ВКЛ
- К диапазон ВКЛ
- X диапазон ВЫКЛ
- Ка диапазон ВЫКЛ
- Лазер ВКЛ

Восстановить до заводских установок. Вы уверены?

**Восстановить?**

Восстановление заводских установок завершено.

**Восстановлено**

3.3.9. Удаление координат добавленных пользователем: нажатием кнопки Подсветка.

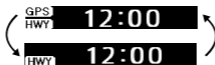
**Удаление**



**координат**

#### 4. Информация на дисплее.

4.3. Перед нахождением спутника: мигание иконки GPS.



После нахождения спутника: GPS иконка отображается в левой части дисплея.

**GPS HWY 12:00**

4.4. Дисплей в режиме ожидания.

При скорости = 0 на дисплее отображается текущее время.

**GPS HWY 12:00**

При скорости > 0 на дисплее отображается текущая скорость (погрешность составляет +/-5 км/ч при скорости выше 70 км/ч).

**GPS HWY 57 км/ч**

#### 4.5. GPS

При скорости = 0 дисплей не отображает расстояние до ближайшей координаты полицейского радара в базе GPS.

GPS  
HWY 12:00

При скорости > 0 дисплей отображает текущую скорость и расстояние до ближайшей координаты полицейского радара в базе GPS.

57KM/Ч 1050M

#### 4.6. Мощность сигнала.

На дисплее отображается мощность текущего сигнала (значения от 0 до 5).

X \_ = ≡ ≡ ≡ 5

#### 5. Автоматическое Включение/Отключение звука.

5.3. При Отключении уровень громкости оповещения будет уменьшен в 2 раза, через 6 сек после обнаружения полицейского радара.

5.4. Через 8 сек устройство перейдет в стандартный режим звучания.

#### 6. Обнаружение полицейского радара.

6.3. Отображение на дисплее.

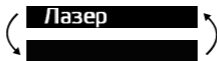
Когда X-COP 7500 обнаруживает сигнал полицейского радара, на дисплее отображается диапазон частот и мощность сигнала.

X \_ = ≡ ≡ ≡ 5

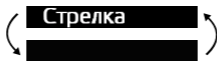
K \_ = ≡ ≡ ≡ 5

Ka \_ = ≡ ≡ ≡ 5

При обнаружении Лазера происходит мигание дисплея



При обнаружении полицейского радара Стрелка происходит мигание дисплея



6.4. В случае обнаружения полицейского радара Радиомодулем и GPS модулем одновременно на дисплее отображается текущий диапазон и мощность сигнала в левой части и расстояние до радара в правой.

6.5. Уровень сигнала.

Полученные сигналы распределяются от 1 до 5 уровня, в зависимости от мощности. Чем выше уровень сигнала, тем интенсивней звуковое оповещение и мигание дисплея.

Уровни	1	2	3	4	5
Интервал оповещения (сек)	1.5	0.9	0.6	0.3	0.15

6.6. Система распознавания сигналов.

**Neoline X-COP 7500 имеет уникальную систему точного распознавания сигналов полицейских радаров. При первичном обнаружении сигнала радар-детектор производит диагностику на предмет ложного сигнала. При отрицательном показателе X-COP 7500 будет издавать характерное звучание (на протяжении 4 сек) о нахождении полицейского радара. В это время происходит дополнительная полная диагностика сигнала. При устойчивом уровне последует голосовое оповещение об обнаружении полицейского радара.**



## 7. GPS параметры.

7.1. Радар-детектор X-COP 7500 настроен на обнаружение таких типов полицейских радаров, как:

Тип полицейского радара	GPS модуль	Радиомодуль
Стрелка-СТ	•	•
Стрелка-М		•
Камера контроля проезда по полосе общественного транспорта и проезда на красный свет	•	
Камера контроля проезда по полосе общественного транспорта и контроля скорости	•	•
Автодория - система камер, высчитывающая среднюю скорость на участке дороги	•	
Мобильная засада ДПС		•
Пост ДПС	•	•
Стационарный радарный комплекс	•	•
Маломощный радар	•	•

## 7.2. Расстояние до точек GPS.

7.2.1. В случае обнаружения полицейского радара имеющего только видео модуль, звуковое оповещение начнется за 1.2 км до точки GPS.

7.2.2. В остальных случаях начало оповещения зависит от текущей скорости авто.

Скорость авто (км/ч)	Расстояние (м)
0~60	600
61~70	650
71~80	700
81~90	750
91~100	800
101~110	850
110+	900

### 7.3. Звуковое оповещение.

#### 7.3.3. Дисплей.

При обнаружении полицейского радара на дисплее будет отображаться текущая скорость и расстояние до точки GPS.

7.3.4. При обнаружении радара на Радиомодуле и GPS модуле на дисплее будет отображаться мощность сигнала и расстояние до точки координат, но не будет характерного звучания, только голосовое оповещение.

Такая функция необходима, чтобы излишне не отвлекать водителя от дороги.

**К 5 1050М**

### 7.4. Пользовательские координаты.

#### 7.4.3. Добавление координат.

Нажмите кнопку Режим в течение 2 сек во время работы GPS модуля - пользовательская зона будет добавлена в память устройства.

**Координаты**



**добавлены**

#### 7.4.4. Удаление координат.

Нажмите кнопку Режим в течение 2 сек во время оповещения о въезде в зону добавленную пользователем – пользовательская зона будет удалена.

**Координаты**



**удалены**

#### 7.4.5. Оповещение о пользовательской зоне.

X-COP 7500 начинает оповещение за 600 м до добавленной пользователем зоны и отображает расстояние на дисплее.

Нажмите кнопку Подсветка в течение 2 сек во время ложного срабатывания.

**Пользователь**



**зона**



**57км/ч 550М**

## 8. Ложная зона.

Добавление таких зон позволяет сократить кол-во ложных сигналов.

### 8.1. Добавление ложной зоны.

Нажмите кнопку Подсветка в течение 2 сек во время ложного срабатывания.

**Ложная зона**



**добавлена**

### 8.2. Удаление ложной зоны.

Нажмите кнопку Подсветка в течение 2 сек во время мигания дисплея оповещающего о ложной зоне.

**Ложная зона**



**удалена**

### 8.3. Оповещения в Ложной зоне.

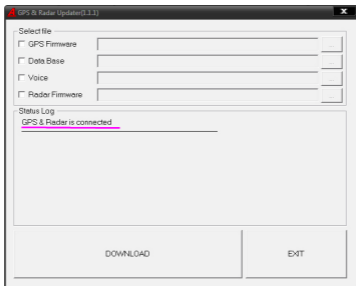
В радиусе 150 м от точки помеченной, как Ложная зона, оповещение о полученных сигналах будет отображаться только на дисплее устройства, без звукового и голосового сопровождения.

## [ Обновление базы GPS и прошивки ]

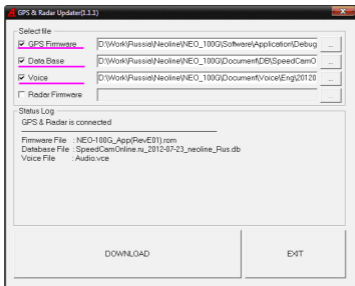
Вы можете обновить базу данных GPS, GPS прошивку, Голосовые файлы и прошивку радарного модуля вашего X-COP 7500 используя программу «X-COP 7500 Updater».

Чтобы обновить ваш радар-детектор следуйте инструкции ниже:

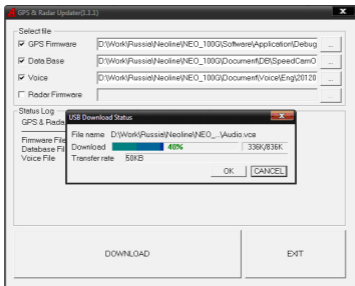
1. Запустите “GPSRD\_Updater.exe” файл.
2. Подключите X-COP 7500 к ПК используя кабель mini USB. В окне программы должно появиться сообщение «GPS & Radar is connected», которое означает, что программа распознает ваш радар-детектор.



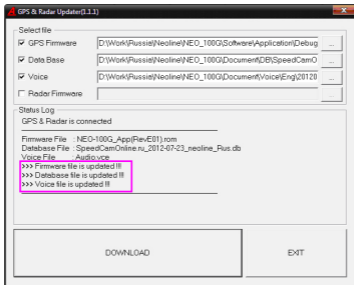
3. Выберите элементы, которые вы хотите обновить, предварительно загрузив их с сайта [www.neoline.ru](http://www.neoline.ru)



4. После выбора файлов нажмите «Download». После завершения загрузки нажмите «OK».



5. В окне программы вы увидите следующее сообщение, которое означает, что работа с программой может быть закончена, и вы можете отсоединить устройство от ПК, предварительно нажав кнопку «EXIT».



6. Инструкция по обновлению прошивки радарного модуля сходна с инструкцией выше.

6.1. После первого включения радар-детектора вы увидите на дисплее следующее:

6.2. **Радаров 01** -> в данный момент устанавливается прошивка. Цифры будут меняться начиная с «0».

6.3. После завершения установки прошивки на дисплее появится:

**завершены**