

# Мы всегда готовы помочь!

Зарегистрируйте свое устройство и получите поддержку на  
[www.philips.com/welcome](http://www.philips.com/welcome)



DS7580/10



## Руководство пользователя

# PHILIPS

# Содержание

---

<b>1</b>	<b>Важная информация!</b>	3
	Техника безопасности	3
	Уведомление	3

---

<b>2</b>	<b>Док-станция с динамиками</b>	5
	Введение	5
	Комплектация	5
	Описание основного устройства	5

---

<b>3</b>	<b>Начало работы</b>	6
	Подготовка док-станции с АС	6
	Подключение питания	6
	Включение	7

---

<b>4</b>	<b>Воспроизведение</b>	7
	Воспроизведение с устройств iPod/ iPhone	7
	Воспроизведение с внешнего устройства	8
	Регулировка уровня громкости	8

---

<b>5</b>	<b>Сведения об изделии</b>	9
	Характеристики	9

---

<b>6</b>	<b>Устранение неисправностей</b>	9
----------	----------------------------------	---

# 1 Важная информация!

---

## Техника безопасности

---

### Важные инструкции по безопасности

- Обратите внимание на все предупреждения.
- Следуйте всем указаниям.
- Запрещается использовать данное устройство возле воды.
- Очищайте устройство только сухой тканью.
- Запрещается блокировать вентиляционные отверстия устройства. Устанавливайте устройство в соответствии с инструкциями производителя.
- Запрещается устанавливать устройство возле источников тепла, таких как батареи отопления, обогреватели, кухонные плиты и другие приборы (включая усилители), излучающие тепло.
- Не наступайте на сетевой шнур и не заземляйте его, особенно в области вилки, розетки и в месте выхода из устройства.
- Используйте только принадлежности/аксессуары, рекомендованные производителем.
- Отключайте устройство от сети во время грозы или во время длительного перерыва в использовании.
- При необходимости технической диагностики и ремонта обращайтесь только к квалифицированным специалистам. Проведение диагностики необходимо при любых повреждениях устройства, таких как повреждение

сетевого шнура или вилки, попадание жидкости или какого-либо предмета в устройство, воздействие дождя или влаги, неполадки в работе или падение.

- Запрещается подвергать устройство воздействию воды.
- Не помещайте на устройство потенциально опасные предметы (например, сосуды с жидкостями, зажженные свечи).
- Если для отключения устройства используется сетевой шнур или приборный штепсель, доступ к ним должен быть свободным.



### Предупреждение

- Запрещается снимать корпус устройства.
- Запрещается смазывать детали устройства.
- Запрещается устанавливать это устройство на другие электрические приборы.
- Берегите устройство от воздействия прямых солнечных лучей, открытого огня и источников тепла.
- Обеспечьте свободный доступ к шнуру питания, штепселю или адаптеру для отсоединения устройства от сети.

---

## Уведомление

Внесение любых изменений, неодобренных Philips Consumer Lifestyle, может привести к лишению пользователя права управлять оборудованием.



Данное изделие соответствует требованиям Европейского Союза по радиопомехам.



Изделие разработано и изготовлено с применением высококачественных деталей и компонентов, которые подлежат переработке и повторному использованию.

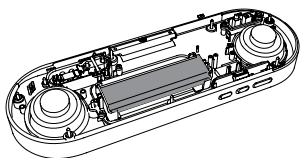


Маркировка символом перечеркнутого мусорного бака означает, что данное изделие попадает под действие директивы Европейского совета 2002/96/ЕС.

Узнайте о раздельной утилизации электротехнических и электронных изделий согласно местному законодательству. Действуйте в соответствии с местными правилами и не выбрасывайте отработавшее изделие вместе с бытовыми отходами. Правильная утилизация отработавшего изделия поможет предотвратить возможные негативные последствия для окружающей среды и здоровья человека.



В изделии содержатся элементы питания, которые попадают под действие директивы ЕС 2006/66/ЕС и не могут быть утилизированы вместе с бытовым мусором. Узнайте о раздельной утилизации элементов питания согласно местному законодательству, так как правильная утилизация поможет предотвратить негативные последствия для окружающей среды и здоровья человека. Для извлечения аккумулятора обязательно обратитесь к специалисту.



### Информация о влиянии на окружающую среду

Продукт не имеет лишней упаковки. Мы попытались сделать так, чтобы упаковочные материалы легко разделялись на три типа: картон (коробка), пенополистерол (буфер) и полиэтилен (мешки, защитный пенопластовый лист).

Материалы, из которых изготовлена система, могут быть переработаны и вторично использованы специализированными предприятиями. Соблюдайте местные нормативы по утилизации упаковочных материалов, выработавших ресурс батареек и отслужившего оборудования.



Be responsible  
Respect copyrights

Незаконное создание копий материалов, защищенных от копирования, в том числе компьютерных программ, файлов, музыкальных записей и записей теле- и радиопередач, может являться нарушением закона об авторском праве и быть уголовно наказуемым. Данное оборудование не может быть использовано в этих целях.

Made for

iPod iPhone

Обозначения "Разработано для iPod" и "Разработано для iPhone" означают, что электронное устройство разработано специально для подключения устройств iPod и iPhone соответственно и имеет сертификацию разработчика по соответствию технических характеристик стандартам корпорации Apple. Корпорация Apple не несет ответственности за функциональность данного устройства или за его соответствие стандартам и требованиям техники безопасности. Обратите внимание, что использование этого устройство совместно с iPod или iPhone может повлиять на работу беспроводной связи. iPod и iPhone являются товарными знаками корпорации Apple Inc., зарегистрированными в США и других странах.



### Примечание

- Табличка с обозначениями расположена на нижней панели устройства.

## 2 Док-станция с динамиками

Поздравляем с покупкой и приветствуем вас в клубе Philips! Чтобы воспользоваться всеми преимуществами поддержки Philips, зарегистрируйте приобретенное устройство на сайте [www.philips.com/welcome](http://www.philips.com/welcome).

### Введение

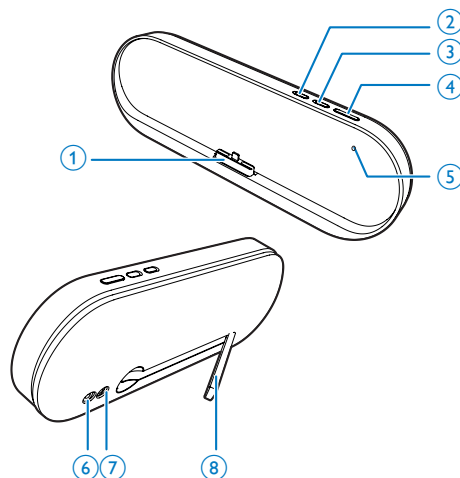
Эта док-станция с АС позволяет прослушивать музыку с iPod, iPhone и других аудиоустройств.

### Комплектация

Проверьте комплектацию устройства.

- Основное устройство
- Адаптер переменного тока (1)
- Краткое руководство
- Паспорт безопасности

### Описание основного устройства



- ① Док-станция для iPod/iPhone
- ② **Ⓚ**
  - Включение/выключение устройства.
- ③ **DBV**
  - Включение/выключение динамического усиления низких частот (DBV).
- ④ **VOLUME**
  - Регулировка громкости.
- ⑤ **Светодиодный индикатор встроенного аккумулятора**
- ⑥ **10V DC**
  - Гнездо электропитания.
- ⑦ **AUDIO IN**
  - Подключение внешнего аудиоустройства.
- ⑧ **Опора**

# 3 Начало работы



## Внимание

- Использование кнопок управления и регулировки или выполнение действий, отличных от описанных ниже, может привести к радиационному облучению и к другим опасным последствиям.

Всегда следуйте инструкциям, приведенным в данной главе.

При обращении в представительство компании Philips необходимо назвать номер модели и серийный номер устройства.

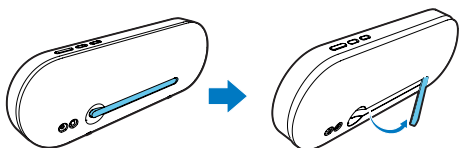
Серийный номер и номер модели указаны на нижней панели устройства. Впишите эти номера здесь:

Номер модели

Серийный номер

## Подготовка док-станции с АС

Выдвиньте опору за незакрепленный конец.



## Подключение питания

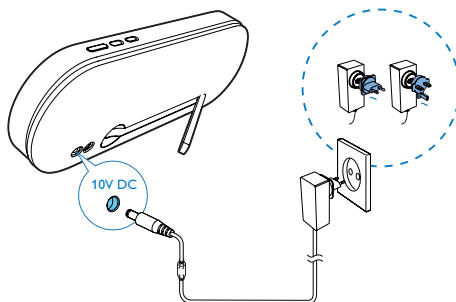


## Внимание

- Риск повреждения устройства! Убедитесь, что напряжение электросети соответствует напряжению, указанному на задней панели устройства.
- Риск поражения электрическим током! При отключении адаптера переменного тока от электросети тяните за вилку адаптера. Не тяните за шнур питания.
- Перед подключением адаптера переменного тока убедитесь, что все остальные подключения выполнены.

Подключите адаптер питания к:

- разъему питания на задней панели док-станции с АС;
- розетке электросети.



---

## Встроенный аккумулятор

Док-станция с АС также может работать от встроенного аккумулятора.

- ↳ Когда заряд аккумулятора снижается, звук на акустической системе отключается.

---

Уровень заряда	LED-индикатор
Низкий	Быстро мигает
Средний	Медленно мигает
Полный	Горит ровно

---

### Зарядка встроенного аккумулятора

- Подключите устройство к электросети.




#### Примечание

- Для зарядки аккумулятора используйте только прилагаемый адаптер переменного тока.

---

## Включение

Переместите переключатель  на док-станции с АС в положение ON (Вкл.).

- ↳ Загорится светодиодный индикатор.

Если в течение 15 минут аудиосигнал отсутствует, акустическая система переходит в режим ожидания.

# 4 Воспроизведе- ние

---

## Воспроизведение с устройств iPod/iPhone

Данная док-станция с АС позволяет прослушивать аудиозаписи с iPod и iPhone.

---

### Поддержка iPod/iPhone

Эта док-станция с АС поддерживает следующие модели iPod и iPhone.

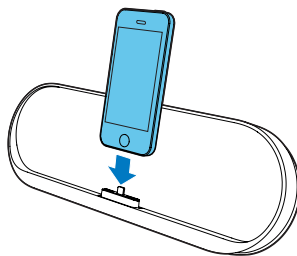
Совместимые модели:

- iPhone 5
- iPod nano (7-го поколения)
- iPod touch (5-го поколения)

---

### Подключение iPod / iPhone

Установите iPod/iPhone в док-станцию.



### Извлечение iPod/iPhone

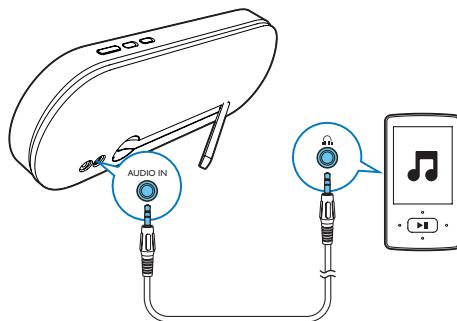
- Потяните iPod/iPhone в направлении от док-станции.

---

## Прослушивание музыки с iPod/iPhone

### Примечание

- Убедитесь, что устройство iPod/iPhone установлено правильно.
- Запустите воспроизведение музыки на iPod или iPhone.
  - ↳ На док-станции с АС начнется воспроизведение музыки.



---

## Зарядка устройств iPod/iPhone

Если док-станция с АС подключена к розетке электросети, подключенное устройство iPod/iPhone начнет заряжаться.

### Совет

- Также устройство iPod/iPhone можно заряжать через встроенный аккумулятор.

---

## Регулировка уровня громкости

- Во время воспроизведения для увеличения и уменьшения уровня громкости пользуйтесь кнопками **VOL +/-**.
- Чтобы включить динамическое усиление низких частот (DBB), переместите регулятор DBB вправо.

---

## Воспроизведение с внешнего устройства

С помощью этой док-станции с АС можно воспроизводить музыку с внешних аудиоустройств.

- 1 Подключите кабель MP3 Link к:
  - входному аудиоразъему (3,5 мм) на задней панели устройства;
  - разъему для наушников на внешнем устройстве.
- 2 Включите воспроизведение на устройстве (см. руководство пользователя устройства).



## 5 Сведения об изделии

### Примечание

- Информация о продукте может быть изменена без предварительного уведомления.

## Характеристики

### Усилитель

Номинальная выходная мощность	2 x 5 Вт (среднеквадр.)
Отношение сигнал/шум	75 дБ
MP3 Link	0,6 В (среднеквадр.) 22 кОм

### Общая информация

Адаптер переменного тока (адаптер питания)	GFP241DA-1024B-1 Вход: 100—240 V~, 50/60 Гц, 0,55 А; Выход: 10 V = 2,4 А;
Энергопотребление во время работы	10 Вт
Размеры - Основное устройство (Ш x В x Г)	310 x 105 x 41 мм
Вес - Основное устройство	0,65 кг

## 6 Устранение неисправностей

### Предупреждение

- Запрещается снимать корпус устройства.

Для сохранения действия условий гарантии запрещается самостоятельно ремонтировать систему.

При возникновении неполадок в процессе использования данной системы перед обращением в сервисную службу проверьте следующие пункты. Если не удается решить проблему, посетите веб-сайт Philips ([www.philips.com/welcome](http://www.philips.com/welcome)). При обращении в компанию Philips устройство должно находиться поблизости, номер модели и серийный номер должны быть известны.

### Отсутствует питание

- Убедитесь, что док-станция с AC полностью заряжена.
- Проверьте правильность подключения сетевой вилки устройства.
- Проверьте наличие электропитания в сетевой розетке.

### Нет звука

- Настройте громкость.

### Устройство не реагирует на команды

- Отключите и подключите еще раз сетевую вилку, затем включите док-станцию с AC повторно.



Specifications are subject to change without notice  
© 2013 Koninklijke Philips Electronics N.V.  
All rights reserved.

DS7580\_10\_UM\_V1.0

