

lenovo

Lenovo A5000

Quick Start Guide v1.0

English/Українська/Русский/Română/ქართული

- Внимательно прочитайте это руководство перед использованием смартфона.

Дополнительная информация

Чтобы получить дополнительную информацию о смартфоне Lenovo, а также новейшие руководства по его использованию, посетите веб-сайт по адресу: <http://support.lenovo.com/>.

Поддержка

Для получения информации об услугах доступа к сети и тарифах обратитесь к оператору беспроводной сети. Для получения инструкций по использованию устройства посетите веб-сайт по адресу: <http://support.lenovo.com/>.

Правовые оговорки

Lenovo и логотип Lenovo являются товарными знаками компании Lenovo на территории США и/или других стран. Другие названия компаний, изделий или услуг могут являться товарными знаками либо знаками обслуживания других компаний.

Manufactured under license from Dolby Laboratories. Dolby and the double-D symbol are trademarks of Dolby Laboratories.

Технические характеристики



Модель и система

Модель: Lenovo A5000

Система: Android



Размеры и вес

Высота: 140 мм

Ширина: 71,4 мм

Глубина: 9,98 мм

Вес: 155,9 г



Процессор

Процессор: MTK MT6582, Quad Core, 1,3 ГГц



Камера

Тип: CMOS

Пиксели: 8 Мпикс (задняя) + 2 Мпикс (передняя)



Аккумулятор

Аккумулятор: 4000 мАч



Дисплей

Размер: 5 дюймов

Экран: мультисенсорный

Разрешение: 1280 × 720 пикселей Тип ЖК-экрана: IPS



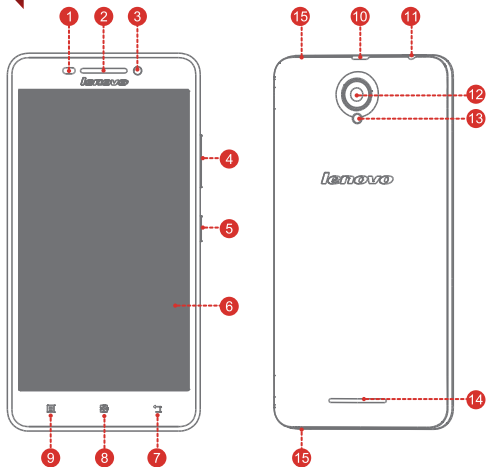
Беспроводная связь

Bluetooth 4.0; WLAN 802.11 b/g/n; WCDMA, GSM; GPS



① В зависимости от метода измерения размеры и вес могут немного отличаться.

Общий вид



1 Датчик света и расстояния

2 Динамик

3 Фронтальная камера

4 Кнопки регулировки громкости

5 Кнопка включения/отключения питания

6 Сенсорный экран

7 Кнопка возврата

8 Кнопка "Домой"

9 Кнопка "Меню"

10 Разъем Micro USB

11 Разъем для наушников

12 Задняя камера

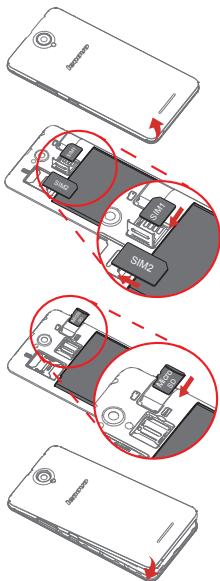
13 Вспышка

14 Динамик

15 Микрофон

Подготовка смартфона

Для использования услуг сотовой связи необходимо вставить SIM-карту, предоставленную вашим оператором. Настройте смартфон так, как показано ниже.



Шаг 1. Откройте заднюю крышку.

Совет. Несъемный аккумулятор закреплен на корпусе телефона. Не вытягивайте аккумулятор, иначе телефон будет поврежден.

Шаг 2. Вставьте (U)SIM-карты.

Совет. Вставьте USIM-карту в разъем SIM 1, а обычную SIM-карту — в разъем SIM 2.

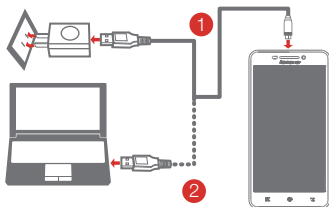
Шаг 3. Вставьте карту памяти.

Шаг 4. Закройте заднюю крышку.

ⓘ Всегда выключайте смартфон, прежде чем вставить или извлечь SIM-карту. Если вставить или извлечь SIM-карту, когда смартфон включен, это может привести к его необратимому повреждению.

Зарядка аккумулятора

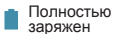
Заряжайте аккумулятор, как показано на рисунке.



- Способ 1.** Подключите смартфон к электрической розетке, используя адаптер питания и кабель USB, входящие в комплект поставки.
- Способ 2.** Подключите смартфон к компьютеру, используя кабель из комплекта поставки.



Аккумулятор
разряжен



Полностью
заряжен



Зарядка

Включение и выключение смартфона



Включение питания: нажмите и удерживайте кнопку включения/выключения питания до отображения на экране логотипа Lenovo.

Выключение питания: нажмите и удерживайте кнопку включения/выключения питания несколько секунд, а нажмите **Выключить питание**.

- ☝ Устройство оснащено перезаряжаемым аккумулятором. Для получения дополнительной информации о безопасном использовании аккумулятора см. главу “Замечание по аккумулятору” в *Руководстве с важной информацией о продукте* из комплекта поставки смартфона.

lenovo

Lenovo A5000

Important Product Information Guide v1.0

English/Русский/Қазақша

Содержание

Прочтите вначале — нормативная информация	1
Важная информация о технике безопасности и обращении с устройством	2
Информация об обслуживании и поддержке	12
Информация о гарантии	14
Информация об экологической безопасности, переработке и утилизации	17
Ограничения директивы по работе с опасными веществами (Hazardous Substances Directive, RoHS).....	19
Информация об удельном коэффициенте поглощения	20
Меры предосторожности для мобильных пользователей	21

Прочтите вначале — нормативная информация

Обязательно прочитайте документ **Уведомление о действующих нормативах** для вашей страны или региона, прежде чем использовать устройство беспроводной связи, установленное на вашем мобильном телефоне Lenovo. Чтобы получить PDF-версию документа **Уведомление о действующих нормативах**, используйте ссылку из раздела **Загрузка публикаций** ниже.

Загрузка публикаций

Электронные версии публикаций можно загрузить на веб-сайте <http://support.lenovo.com>.

Чтобы загрузить публикации для мобильного телефона Lenovo, перейдите по адресу: <http://support.lenovo.com> и выполните инструкции на экране.

Важная информация о технике безопасности и обращении с устройством

Важная информация по технике безопасности

ОСТОРОЖНО!

Чтобы избежать травм, ущерба для имущества или случайного повреждения устройства, ознакомьтесь со всей информацией в этом разделе, прежде чем использовать устройство.

Обращение

- Обращайтесь с телефоном Lenovo осторожно:
Не роняйте, не изгибайте и не прокалывайте телефон Lenovo, не вставляйте в него посторонние объекты и не кладите на него тяжелые предметы. Это может привести к повреждению внутренних компонентов, чувствительных к механическому воздействию.
- Предохраняйте телефон Lenovo и адаптер от влаги.
Не погружайте телефон Lenovo в воду и не оставляйте его в местах, где в него может попасть вода или другие жидкости.

Ремонт

Не разбирайте телефон Lenovo и не вносите в него конструктивные изменения. Телефон Lenovo герметично закрыт. Внутри него нет элементов, подлежащих обслуживанию конечным пользователем. Ремонт всех внутренних компонентов должен выполняться авторизованным центром обслуживания или уполномоченным специалистом Lenovo. Попытки вскрыть телефон Lenovo или внести в него конструктивные изменения приведут к аннулированию гарантии.

Экран телефона Lenovo сделан из стекла, которое может разбиться, если телефон Lenovo упадет на твердую поверхность, подвергнется сильному механическому воздействию или удару о тяжелый предмет. Если стекло разбилось или треснуло, не трогайте его и не пытайтесь извлечь его из телефона Lenovo. Немедленно прекратите работу с телефоном Lenovo и обратитесь в службу технической поддержки Lenovo за информацией о ремонте, замене или утилизации.

Общее замечание о аккумуляторе

Аккумуляторы, поставляемые Lenovo для использования в компьютере, проверены на совместимость, и заменять их следует только на такие же или другие источники питания, одобренные Lenovo.

При замене аккумулятора на аккумулятор неправильного типа возникает опасность взрыва.

При утилизации аккумуляторов следуйте соответствующим инструкциям.

Замечание по аккумулятору

ОСТОРОЖНО!

При замене аккумулятора на аккумулятор неправильного типа возникает опасность взрыва.

При замене литиевого аккумулятора используйте только аккумулятор того же типа, который рекомендован изготовителем (или эквивалентный).

Внутри аккумулятора содержится литий, поэтому при неправильном использовании, обращении или утилизации аккумулятор может взорваться.

При утилизации аккумуляторов следуйте соответствующим инструкциям.

Запрещается:

- Бросать или погружать аккумулятор в воду
- Нагревать аккумулятор выше 100 °C
- Ремонтировать или разбирать аккумулятор

Замечание по встроенному аккумулятору

ОСТОРОЖНО!

Не пытайтесь заменять встроенный литий-ионный аккумулятор.

Инструкции по замене в заводских условиях можно получить в службе поддержки Lenovo.

Зарядка

Выполняйте зарядку телефона Lenovo в диапазоне температур от 0 до 45 °С. Безопасную зарядку внутреннего аккумулятора телефона Lenovo можно производить любым из перечисленных ниже способов.

Способ зарядки	Дисплей включен	Дисплей выключен
Адаптер питания	Поддерживается, но аккумулятор заряжается медленно.	Поддерживается
Соединение USB между входным разъемом постоянного тока на телефоне Lenovo и разъемом USB персонального компьютера или другого устройства, которое отвечает стандартам USB 2.0	Поддерживается, но будет компенсировать энергопотребление, и аккумулятор будет заряжаться медленнее, чем обычно.	Поддерживается, но аккумулятор заряжается медленно.

Способ зарядки	Дисплей включен	Дисплей выключен
Примечания: Дисплей включен: телефон Lenovo включен Дисплей выключен: телефон Lenovo выключен или находится в режиме блокировки экрана		

Зарядные устройства могут нагреваться при использовании в обычном режиме. Обеспечивайте вокруг них надлежащую вентиляцию.

Отсоединяйте зарядное устройство в перечисленных ниже случаях.

- Зарядное устройство попало под дождь, подверглось воздействию жидкости или избыточной влаги.
- На зарядном устройстве есть признаки физических повреждений.
- Зарядное устройство нуждается в чистке.

Компания Lenovo не несет ответственности за работу и безопасность продуктов, изготовленных другими производителями и не одобренных Lenovo. Используйте только адаптеры переменного тока и аккумуляторы, одобренные компанией Lenovo.

ПРИМЕЧАНИЕ

Адаптер следует размещать рядом с устройством в легкодоступном месте. Необходимо использовать соединение по интерфейсу USB версии 2.0 или более поздней.

Отвлечение внимания

Соблюдайте осторожность при использовании телефона Lenovo во время управления автомобилем или велосипедом. Помните о том, что ваша безопасность и безопасность других людей важнее всего. Соблюдайте закон. Местные законы и нормы могут регламентировать использование мобильных электронных устройств, таких как телефон Lenovo, во время управления автомобилем или велосипедом.

Опасность подавиться

Храните телефон Lenovo и аксессуары вдали от детей. Телефон Lenovo содержит мелкие компоненты, которыми дети могут случайно подавиться. Кроме того, в случае падения или удара о твердую поверхность стеклянный экран может разбиться или треснуть.

Замечания по пластиковым пакетам

ОПАСНО!

Пластиковые пакеты могут быть опасными. Держите их вне досягаемости детей, чтобы исключить возможность удушья.

Защита органов слуха

Телефон Lenovo оснащен разъемом для наушников. К нему подключаются гарнитуры и наушники.

ОСТОРОЖНО!

Избыточное звуковое давление из наушников может привести к потере слуха. При настройке максимального уровня эквалайзера увеличивается выходное напряжение наушников и повышается уровень звукового давления. Поэтому настройте необходимый уровень эквалайзера для защиты органов слуха.

Долговременное использование наушников или гарнитуры с высоким уровнем громкости может быть опасно, если выходные параметры наушников или гарнитуры не соответствуют спецификациям EN 50332-2. Выходной разъем наушников на телефоне Lenovo соответствует спецификации EN 50332-2, подпункт 7. В соответствии с этой спецификацией максимальное фактическое среднеквадратичное значение напряжения широкополосного выхода телефона Lenovo составляет 150 мВ.

Чтобы обеспечить защиту органов слуха, убедитесь, что используемые наушники или гарнитура также соответствуют EN 50332-2 (ограничения пункта 7) для напряжения в широком диапазоне частот на уровне 75 мВ. Использование гарнитур, не соответствующих EN 50332-2, может быть опасным из-за слишком высокого уровня звукового давления.

Если в комплект телефона Lenovo входят наушники или гарнитура, этот набор уже отвечает требованиям спецификации EN 50332-1. При использовании других наушников убедитесь, что они соответствуют стандарту EN 50332-1 (предельные значения пункта 6.5). Использование гарнитур, не соответствующих EN 50332-1, может быть опасным из-за слишком высокого уровня звукового давления.

Предупреждение о звуковом давлении

Для устройства, проверяемого в соответствии со стандартом EN 60950-1:2006+A11:2009+A1:2010+A12:2011, необходимо также выполнить звуковые проверки в соответствии со стандартом EN50332.

Данное устройство было испытано и признано отвечающим требованиям к уровню звукового давления, определенным в применимых стандартах EN 50332-1 и/или EN 50332-2. Продолжительное использование наушников с высоким уровнем громкости может привести к потере слуха.



Предупреждение.

Чтобы избежать возможности нарушения слуха, не прослушивайте музыку на высокой громкости в течение длительного времени.

Взрывоопасная атмосфера

Не заряжайте телефон Lenovo в месте с потенциально взрывоопасной атмосферой, например на автомобильной заправке или там, где в воздухе могут содержаться химикаты или частицы (например, мелкие гранулы, пыль или металлические порошки). Следуйте всем знакам и инструкциям.

Радиочастотные помехи

Следите за знаками и уведомлениями, запрещающими или ограничивающими использование мобильных телефонов (например, в медицинских учреждениях или зонах взрывных работ). Хотя телефон Lenovo разработан, протестирован и изготовлен в соответствии с требованиями к радиочастотным излучениям, излучение от телефона Lenovo может отрицательно влиять на работу другого электронного оборудования, вызывая сбои. Выключите телефон Lenovo или используйте режим полета для отключения беспроводных передатчиков телефона Lenovo, когда его использование запрещено (например, в самолете) или по требованию властей.

Медицинские устройства

Телефон Lenovo содержит радиочастотные компоненты, излучающие электромагнитные поля. Эти электромагнитные поля могут влиять на работу кардиостимуляторов или других медицинских устройств. При использовании кардиостимулятора поддерживайте расстояние не менее 15 см между кардиостимулятором и телефоном Lenovo. Если вы подозреваете, что телефон Lenovo влияет на работу вашего кардиостимулятора или любого другого медицинского устройства, прекратите использовать телефон Lenovo и проконсультируйтесь с врачом относительно вашего медицинского устройства.

Важная информация по обращению с телефоном

Чистка

Немедленно очистите телефон Lenovo в случае его контакта с веществами, оставляющими пятна, например грязью, чернилами, косметикой или лосьонами. Порядок очистки:

- Отключите все кабели и выключите телефон Lenovo (нажмите и удерживайте кнопку входа/выхода из спящего режима, затем сдвиньте ползунок на экране).
- Используйте мягкую безворсовую ткань.
- Избегайте попадания влаги в отверстия.
- Не используйте чистящие средства или сжатый воздух.

Рабочая температура

Телефон Lenovo может нагреваться. Используйте телефон Lenovo вдали от источников тепла или высокого напряжения, например электроприборов, электрических обогревателей или электрического оборудования для приготовления пищи. Во избежание повреждения используйте телефон Lenovo только при температуре от -10 до 45 °C.

Когда телефон Lenovo включен или аккумулятор заряжается, некоторые компоненты могут нагреваться. Температура этих частей зависит от интенсивности работы системы и уровня зарядки аккумулятора. При продолжительном контакте с телом даже через одежду может возникнуть чувство дискомфорта и даже произойти ожог. Не допускайте продолжительного контакта нагревающихся компонентов телефона Lenovo с руками, коленями или другими частями тела.

Защита данных и программного обеспечения

Запрещается удалять неизвестные файлы или изменять имена файлов и папок, которые созданы не вами; иначе это может привести к сбою в работе программного обеспечения телефона Lenovo.

Помните, что при доступе к сетевым ресурсам телефон Lenovo подвергается опасности заражения компьютерными вирусами, атаки со стороны злоумышленников, шпионских и других вредоносных программ, которые могут повредить телефон Lenovo, программное обеспечение или данные. Вы должны обеспечить достаточную защиту с помощью брандмауэров, антивирусных и антишпионских программ, которые требуется своевременно обновлять.

Не используйте телефон Lenovo вблизи бытовых электроприборов, таких как электрические вентиляторы, радиоприемники, мощные динамики, кондиционеры и микроволновые печи. Мощные магнитные поля, создаваемые этими электроприборами, могут повредить экран и данные на телефоне Lenovo.

Уведомление о кабеле и шнуре из поливинилхлорида (ПВХ)

ПРЕДУПРЕЖДЕНИЕ

При обращении со шнуром этого изделия или шнурами аксессуаров, которые продаются с этим изделием, пользователь взаимодействует со свинцом, который в штате Калифорния признан опасным веществом, вызывающим рак, врожденные дефекты или другие заболевания репродуктивных органов. После обращения со шнуром вымойте руки.

Утилизация в соответствии с местными законами и нормами

По завершении срока службы телефона Lenovo не ломайте его, не сжигайте, не топите в воде и не утилизируйте иным образом в нарушение местных законов и нормативных предписаний. Некоторые внутренние компоненты содержат вещества, которые могут взорваться, утечь или оказать отрицательное воздействие на окружающую среду в случае ненадлежащей утилизации.

Для получения дополнительной информации см. раздел **«Информация об экологической безопасности, переработке и утилизации»**.

Единый знак обращения на рынке стран Таможенного союза



Информация об обслуживании и поддержке

В этом разделе содержится информация о технической поддержке, которую вы можете получить для данного продукта в течение гарантийного периода или в течение срока его службы. Полное объяснение гарантийных условий Lenovo см. в разделе «Ограниченная гарантия Lenovo». Чтобы узнать, как получить сведения о полной гарантии, см. раздел **«Уведомление об ограниченной гарантии Lenovo»** далее в данном документе.

Техническая поддержка в Интернете

Техническую поддержку в Интернете можно получить в течение всего срока службы продукта на веб-сайте <http://www.lenovo.com/support>.

Техническая поддержка по телефону

В тех случаях, когда это возможно, вы можете обратиться за помощью и консультациями в **центр поддержки клиентов** по телефону. Прежде чем обращаться к представителю службы технической поддержки Lenovo, подготовьте следующую информацию: модель и серийный номер, содержание сообщения об ошибке и описание проблемы.

Сотрудник службы технической поддержки может попросить вас воспроизвести действия, которые привели к возникновению неполадки, поэтому во время звонка телефон необходимо иметь под рукой.

Список телефонов Lenovo в разных странах мира

ВАЖНО!

Номера телефонов могут быть изменены без уведомления.

Актуальный список телефонов центра поддержки клиентов Lenovo можно найти на веб-сайте <http://support.lenovo.com/serviceproviders>.

Номер центра поддержки клиентов может быть изменен. Актуальный номер телефона см. на веб-сайте электронной поддержки. Если в списке отсутствует номер телефона для вашей страны или региона, свяжитесь с продавцом или торговым представителем Lenovo.

Информация о гарантии

Уведомление об ограниченной гарантии Lenovo

Ознакомиться с полной версией ограниченной гарантии Lenovo (LLW) можно на веб-сайте <http://support.lenovo.com/smartphone-llw>. Условия LLW на этом веб-сайте представлены на нескольких языках. Если вам не удалось найти ограниченную гарантию Lenovo ни на веб-сайте, ни на телефоне, обратитесь в местное представительство Lenovo или к торговцу продукцией Lenovo за печатной полной версией гарантии.

 **ВАЖНО!**

На смартфоны Lenovo международная гарантия не распространяется.

Срок гарантии и тип гарантийного обслуживания

Страна или регион приобретения	Гарантийный срок	Тип гарантийного обслуживания
Индия	Устройство / зарядное устройство — 1 год	4
Индонезия		4
Филиппины	Аккумулятор — 6 месяцев	4
Вьетнам		4
Россия	Наушники — 3 месяца	4
Малайзия		4
Таиланд		4
Украина		4
Казахстан		4
Белоруссия		4
Молдавия		4
Грузия		4
Армения		4

Страна или регион приобретения	Гарантийный срок	Тип гарантийного обслуживания
Румыния	Устройство / зарядное	4
Сербия	устройство — 1 год	4
Черногория	Аккумулятор/наушники —	4
Болгария	6 месяцев	4
Венгрия		4
Греция		4
Египет	Продукт — 1 год	4
Пакистан	Зарядное устройство /	4
Венесуэла	аккумулятор / наушники	4
Чили	— 6 месяцев	4
Перу		4
Мексика		4
Колумбия		4
Саудовская Аравия		4
Объединенные Арабские Эмираты		4
Нигерия		4
Тайвань		4
Турция	Продукт — 2 года	3
Чешская	Продукт — 2 года Зарядное устройство/наушники — 1 год Аккумулятор — 6 месяцев	3

Страна или регион приобретения	Гарантийный срок	Тип гарантийного обслуживания
Сингапур	Продукт — 1 год	4
Гонконг	Зарядное устройство / аккумулятор — 6 месяцев Наушники — 3 месяца	4

Срок службы смартфона составляет 2 года

Типы гарантийного обслуживания

- 1 Обслуживание при отказе блоков, подлежащих замене силами заказчика («CRU»)
- 2 Обслуживание на месте
- 3 Курьерские и складские услуги
- 4 Обслуживание при доставке силами заказчика
- 5 Обслуживание при пересылке по почте силами заказчика
- 6 Обслуживание при двусторонней пересылке по почте силами заказчика
- 7 Обслуживание с заменой продукта

Полное объяснение вариантов условий гарантийного обслуживания см. в полной гарантии. Информацию о получении полной гарантии см. в документе ***Уведомление об ограниченной гарантии Lenovo***.

Информация об экологической безопасности, переработке и утилизации

Общее заявление о переработке

Lenovo поддерживает владельцев оборудования, связанного с информационными технологиями (Information Technology, IT), которые ответственно подходят к утилизации ненужного оборудования. Компания Lenovo предлагает различные программы и службы по переработке ИТ-продукции для владельцев оборудования. Дополнительные сведения об утилизации продуктов Lenovo см. по адресу: <http://www.lenovo.com/recycling>.

Важная информация о WEEE



Электрическое и электронное оборудование с изображением перечеркнутого мусорного контейнера нельзя утилизировать вместе с бытовыми отходами. Отходы электрического и электронного оборудования (WEEE) необходимо обрабатывать отдельно, используя имеющуюся в распоряжении потребителей общую схему сбора отходов по возврату, переработке и утилизации WEEE.

Информация об условиях утилизации отходов производства электрического и электронного оборудования в разных странах доступна на веб-сайте по адресу:

<http://www.lenovo.com/recycling>

Информация о переработке для Китая

《废弃电器电子产品回收处理管理条例》提示性说明

联想鼓励拥有联想品牌产品的用户当不再需要此类产品时，遵守国家废弃电器电子产品回收处理相关法律法规，将其交给当地具有国家认可的回收处理资质的厂商进行回收处理。更多回收服务信息，请点击进入 <http://support.lenovo.com.cn/activity/551.htm>。

Информация о переработке для Индии

Информацию о переработке и утилизации для Индии можно найти на странице по адресу:

http://www.lenovo.com/social_responsibility/us/en/sustainability/ptb_india.html.

Ограничения директивы по работе с опасными веществами (Hazardous Substances Directive, RoHS)

Турция

Изделие Lenovo соответствует требованиям Директивы Турецкой Республики в отношении ограничения использования некоторых опасных веществ в отходах производства электрического и электронного оборудования (WEEE).

Türkiye AEEE Yönetmeliğine Uygunluk Beyanı

Bu Lenovo ürünü, T.C. Çevre ve Orman Bakanlığı'nın "Atık Elektrikli ve Elektronik Eşya Bazı Zararlı Maddelerin Kullanımının Sınırlanmasına Dair Yönetmelik (AEEE)" direktiflerine uygundur.

AEEE Yönetmeliğine Uygundur.

Украина

Цим підтверджуємо, що продукція Леново відповідає вимогам нормативних актів України, які обмежують вміст небезпечних речовин

Индия

RoHS compliant as per E-Waste (Management & Handling) Rules, 2011.

Информация об удельном коэффициенте поглощения

Данное мобильное устройство отвечает правительственным требованиям к воздействию радиоволн.

Это устройство является радиопередатчиком и радиоприемником.

В измерении экспозиционной дозы для мобильных устройств используется единица измерения, известная как удельный коэффициент поглощения (SAR). Принятое в Индии ограничение SAR для мобильных устройств составляет усредненное значение 1,6 Вт/кг на 1 грамм ткани. Измерения SAR проводятся для стандартных положений работы при максимальном установленном уровне мощности устройства во всех тестируемых частотных диапазонах.

Наивысшее значение SAR для устройства Lenovo, полученное при тестировании на уровне головы и тела, указано ниже:

Положение	Максимальное значение SAR	Норматив
Голова	0,521	Ограничение SAR в Индии — 1 г (1,6 Вт/кг)
При ношении на теле	0,688	

Во время использования фактические значения SAR для этого устройства обычно значительно меньше указанных выше значений. Это связано с тем, что для обеспечения эффективной работы системы и снижения нагрузки на сеть рабочая мощность мобильных устройств автоматически уменьшается, когда полная мощность не требуется для совершения вызова. Чем ниже выходная мощность устройства, тем ниже значение SAR.

Для обеспечения соответствия нормам по радиочастотному облучению при натальной эксплуатации устройство должно находиться на расстоянии не менее 1,5 см от тела.

Меры предосторожности для мобильных пользователей

Мобильным пользователям рекомендуется принять следующие меры предосторожности при использовании мобильной гарнитуры:

1. Держите дистанцию — сотовый телефон должен находиться на максимально возможном расстоянии от тела.
2. Используйте гарнитуру (проводную или Bluetooth), чтобы держать устройство на расстоянии от головы.
3. Не прижимайте телефон к голове. Радиочастотная энергия обратно пропорциональна квадрату расстояния от источника — чем ближе к источнику, тем больше поглощение энергии.
4. Сократите продолжительность разговоров по мобильному телефону.
5. По возможности используйте текстовые сообщения наравне со звонками.
6. Переводите телефон в режим громкой связи.
7. При слабом радиосигнале увеличивается мощность передатчика мобильного телефона. Найдите место с сильным сигналом и старайтесь не выходить за его пределы — используйте телефон в месте уверенного приема.
8. Металл и вода являются хорошими проводниками, поэтому старайтесь не использовать мобильный телефон, когда носите очки с металлической оправой или у вас сырые волосы.
9. Дождитесь соединения, прежде чем поднести телефон к уху или начать говорить и слушать — сначала мобильный телефон устанавливает соединение при высокой мощности, после чего снижает ее до приемлемого уровня. В момент установки соединения идет повышенное излучение.

10. По возможности используйте стационарный (проводной) телефон, а не мобильный.
11. Когда телефон включен, не кладите его в нагрудный карман или карман брюк. Когда мобильный телефон включен, он автоматически передает сигнал высокой мощности каждую минуту или две минуты для проверки (опроса) сети.
12. Сократите время использования мобильного телефона детьми, поскольку на протяжении жизни они будут подвержены более продолжительному излучению от мобильных телефонов.
13. Людям с активными медицинскими имплантатами желательно держать сотовый телефон на расстоянии по меньшей мере 15 см от имплантата.