



# SHO-ME Combo №3



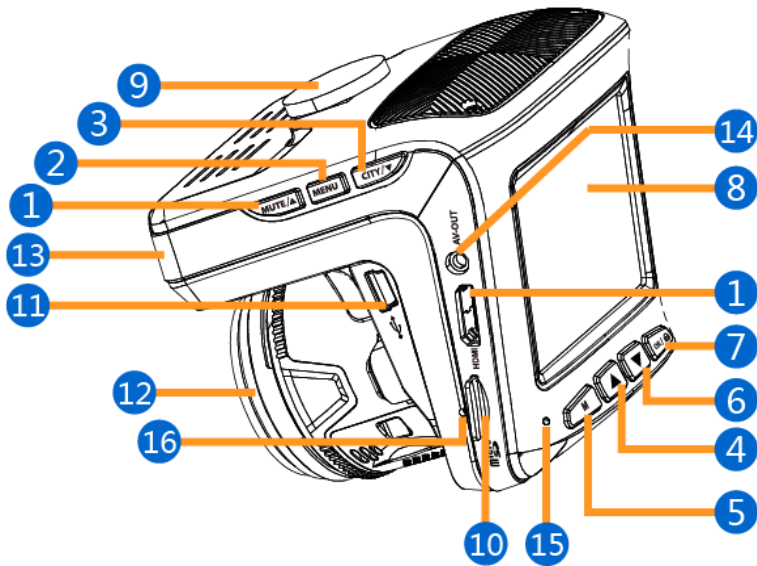
## Руководство пользователя

Благодарим Вас за приобретение SHO-ME Combo№3 - радар-детектора и видеорегистратора, скомбинированных в одно устройство.  
Внимательно прочитайте данное руководство и сохраните для последующего обращения.  
Характеристики и набор функций могут быть изменены производителем без предупреждения.

## 1. Комплектация

1. SHO-ME Combo №3	2. Провод питания (12В) с дополнительным слотом
	
3. Кабель USB	4. Скоба для крепления устройства
	
5. Руководство пользователя	6. Переходник для карты памяти microSD - USB
	

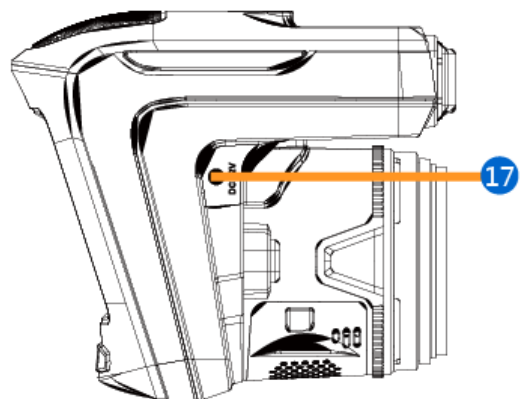
## 2. Описание устройства



1. Кнопка MUTE/▲ – отключение звука и выбор в меню
2. Кнопка MENU – вход в меню радар-детектора
3. Кнопка CITY/▼ – переключение режимов и выбор в меню
4. Кнопка ▲ – выбор в меню и начало записи
5. Кнопка M – вход в меню видеорегистратора и подтверждение выбора
6. Кнопка ▼ – выбор в меню и отключение дисплея
7. Кнопка OK/🔒 - Защита файла/подтверждение выбора

(Кнопки 1, 2, 3 регулируют работу радар-детектора, кнопки 4, 5, 6, 7 регулируют работу видеорегистратора)

8. Дисплей
9. Отверстие для крепления
10. Слот для карты памяти
11. USB-порт
12. Объектив
13. Приемник радарных сигналов
14. miniHDMI-выход
15. Микрофон
16. Кнопка RESET (перезагрузка)
17. Вход для провода питания



### 3. Установка

Прибор должен быть установлен на лобовом стекле, антенна радар-детектора должна быть направлена на дорогу параллельно линии горизонта и не должна быть закрыта какими-либо металлическими частями автомобиля. Обратите внимание, что для уверенного приема GPS-сигналов необходимо обеспечить связь со спутниками и ничем не закрывать прибор сверху.

Для установки откройте скобу крепления и прижмите присоску в выбранном месте. Закройте скобу и проверьте, что прибор надежно закреплен. Убедитесь, что прибор не мешает обзору водителя. Установите прибор так, чтобы при резком торможении он не упал и не нанес повреждения водителю или пассажирам.

Убирайте прибор с лобового стекла, когда покидаете автомобиль, чтобы не подвергать его резким перепадам температур, а также уберечь от возможной кражи.

#### Примеры установки



#### Установка карты памяти

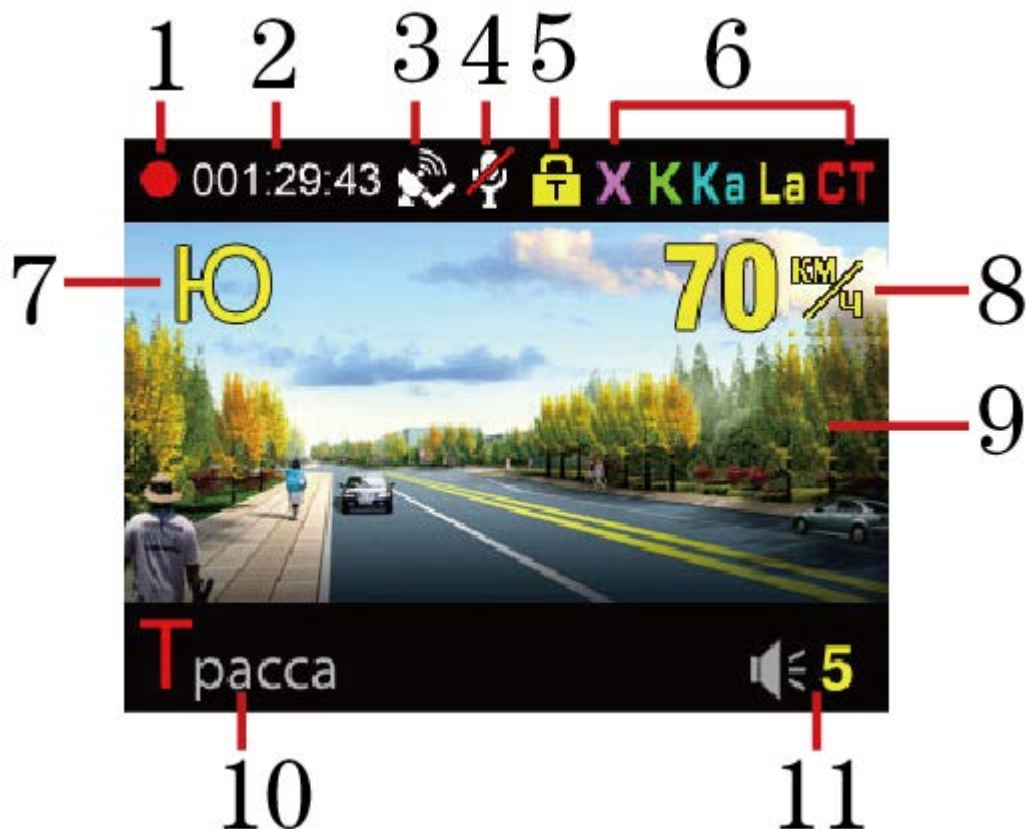
В SHO-ME Combo№3 используется карта формата microSD (TF) от 8Гб до 32Гб. Рекомендуем использовать карты известных марок класса 6 и выше. Для корректной работы рекомендуем использовать карты класса 10.

Вставьте карту в слот и нажмите на нее, чтобы зафиксировать. Карта должна легко входить в слот. Не применяйте силу, чтобы вставить карту. Чтобы извлечь карту, нажмите на нее так, чтобы края вышли за пределы слота, и вытащите карту. Обратите внимание, что установку и извлечение карты можно производить только при выключенном приборе.

#### Подключение питания

Подключите провод питания, идущий в комплекте, к прибору. Подключите другой конец провода в гнездо прикуривателя в автомобиле. Используйте только провод питания, идущий в комплекте, соблюдайте необходимое напряжение.

## 4. Показания дисплея



1. Видеозапись. Красная точка мигает, когда идет запись. Если запись не идет, значок отсутствует на дисплее.
2. Время записи
3. GPS. Значок загорается при установке связи со спутниками
4. Отключение микрофона. Значок загорается при отключении записи аудио.
5. Файл защищен от перезаписи во время циклической записи
6. Радарные диапазоны. Подсвечиваются буквы работающих диапазонов.
7. Направление движения. При отсутствии связи со спутниками всегда Север.
8. Скорость движения
9. Дисплей
10. Режимы работы: Трасса, Город1, Город2, AOSPD, AMSPD  
Скорость движения>AOSPD и AMSPD, на дисплее режим Трасса/Город1/Город2  
AOSPD>AMSPD и скорости движения, на дисплее AOSPD  
AMSPD>AOSPD и скорости движения, на дисплее AMSPD
11. Громкость (7 уровней)

## 5. Функции кнопок

Кнопка	Функция	Примечания
MENU	Вход в меню радар-детектора /подтверждение выбора	1. Вход в меню радар-детектора и GPS, вход в разделы меню, подтверждение выбора
MUTE/▲	Отключение звука/добавление точки пользователя (POI)	1. Краткое нажатие при наличии входящего сигнала - отключение звука; при отсутствии входящего сигнала – отключение/включение автоматического приглушения звука 2. Длительное нажатие - добавление точки пользователя (POI) при наличии GPS сигнала 3. Краткое нажатие в меню – перемещение вверх
CITY/▼	Выбор режима работа радар-детектора/ удаление точки пользователя (POI)	1. Краткое нажатие - выбор режима: Трасса, Город1, Город2 2. Длительное нажатие при проезде точки пользователя (POI) – удаление точки пользователя (POI) при наличии GPS сигнала 3. Краткое нажатие в меню – перемещение вниз
M	Вход в меню видеорегистратора /просмотр видеофайлов	1. Краткое нажатие в режиме ожидания – вход в меню видеорегистратора, длительное нажатие – вход в меню просмотра видеофайлов 2. Краткое нажатие в меню и в режиме просмотра видео – возврат на уровень выше 3. Длительное нажатие в режиме выбора видеофайла в папке или во время просмотра видео – удаление видеофайла
	Защита файла/ подтверждение выбора	1. Краткое нажатие во время записи видеофайла – защита файла от перезаписи 2. Подтверждение выбора и возврат на уровень выше 3. Просмотр и остановка просмотра видеофайла
▲	Выбор/ отключение или включение записи аудио	1. Выбор пунктов меню 2. Включение/отключение записи аудио
▼	Выбор/изменение яркости	1. Выбор пунктов меню 2. Отключение дисплея

## 6. Управление видеорегистратором

### 6.1 Запись видеофайлов

#### 6.1.1. Начало работы

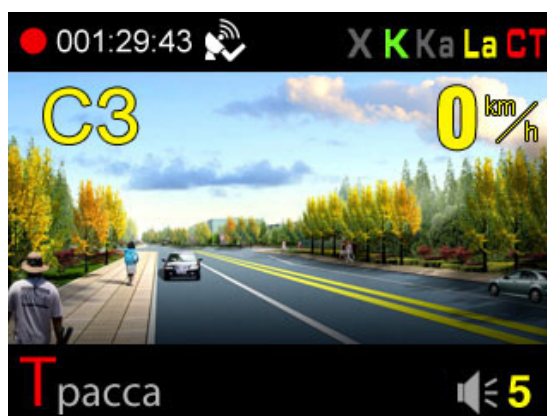
Подключите питание. Устройство начнет запись автоматически.

Если нет карты памяти, на дисплее появится сообщение «Нет карты памяти».

Если карта вставлена, но неправильно отформатирована, будет предложено отформатировать карту. Кнопками Вверх и Вниз выберите ДА или НЕТ, подтвердите кнопкой ОК для форматирования карты.

Обратите внимание! Рекомендуется форматировать карту перед использованием. Не держите на карте текстовые или любые другие файлы, записанные с помощью других устройств. Это может негативно отразиться на работе устройства или даже вывести его из строя.

Мигающая красная точка в левом верхнем углу дисплея означает, что ведется видеозапись.



#### 6.1.2. Циклическая запись

Режим записи – циклическая запись. При заполнении карты самые ранние файлы стираются, а поверх записываются новые. Не забывайте вовремя переносить файлы, которые необходимо сохранить, на жесткие диски.

#### 6.1.3. Защита файлов

Файлу можно придать статус защищенного, тогда при перезаписи файл не будет стираться. В правом верхнем углу появится значок замка. Защита файлов от перезаписи возможна двумя способами:

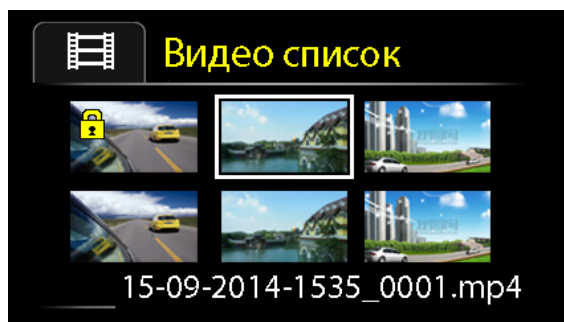
- при срабатывании G-сенсора. (Защита происходит автоматически).
- вручную нажатием кнопки ОК во время записи файла.

#### 6.1.4. Отключение экрана вручную.

Для отключения экрана нажмите кнопку ▼. Повторное нажатие на кнопку ▼ включает экран.

#### 6.1.4. Режим просмотра

Для входа в режим просмотра нажмите и удерживайте кнопку М.



Значок замка означает, что файл защищен от перезаписи.

Выберите нужный файл кнопками Вверх/Вниз, для начала просмотра нажмите кнопку ОК. Для остановки просмотра нажмите кнопку ОК еще раз. Вы можете ускорить проигрывание видео при просмотре в 2 или 4 раза, для этого используйте кнопки Вверх/Вниз.

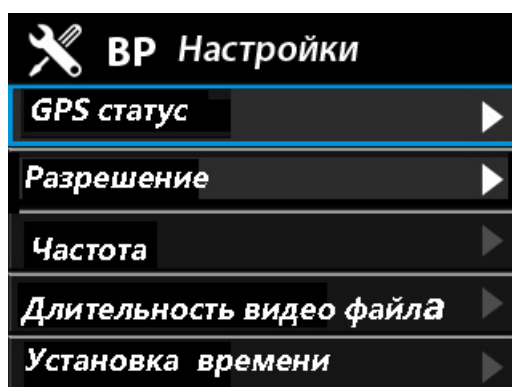


(просмотр видеофайла)

Чтобы удалить файл в папке с видеофайлами, либо в режиме просмотра видеофайла, нажмите и удерживайте кнопку М. Появится надпись «Удалить этот файл?». Выберите Да или Нет кнопками Вверх/Вниз и подтвердите выбор кнопкой ОК.

## 6.2 Настройки видеорегистратора

Нажмите кнопку М. Запись видеофайлов прекратится, и устройство перейдет в меню. Выбор настроек осуществляется кнопками Вверх/Вниз, кнопкой ОК осуществляется подтверждение выбора.





### 6.3 Таблица настроек

Жирным шрифтом выделены настройки по умолчанию

Основной пункт меню	Подпункт	Описание
GPS-статус	Долгота: Широта: Спутники:	Предоставление информации, получаемой с помощью GPS-антенны
Разрешение	<b>1920x1080P 30кадр/с</b>	Разрешение видео
	1280x720P 30кадр/с	
Частота	<b>Авто</b>	Частота мерцания источника света
	60Гц	
	50Гц	
Длительность видео файла	Файл 5мин	Выбор длительности видеофайла
	Файл 3мин	
	Файл 2мин	
	<b>Файл 1мин</b>	
Установка времени		
Форматирование	Да	Все данные на карте будут удалены
	Нет	
Настройки по умолчанию	Да	Возврат к настройкам по умолчанию
	Нет	
Печать Даты/времени	Выкл.	На видеофайле печатается информация о дате и времени
	<b>Вкл.</b>	
Отключение экрана	<b>Постоянно вкл.</b>	Рекомендуем выбрать 1 минуту в темное время суток
	Выкл через 5мин	
	Выкл через 3мин	
	Выкл через 1мин	
Запись звука	<b>Вкл.</b>	Включение или отключение микрофона
	Выкл.	
G-Сенсор	Выкл.	Выбор чувствительности G-сенсора или его отключение
	Чувствит.: высокая	
	Чувствит.: средняя	
	<b>Чувствит.: низкая</b>	
Язык	English	Выбор языка
	<b>Русский</b>	
Печать номера авто	A888AA888	Печать номера на видео
Выбор часового пояса		По умолчанию MSK: UTC+3
Информация о системе		Версия прошивки

Обратите внимание:

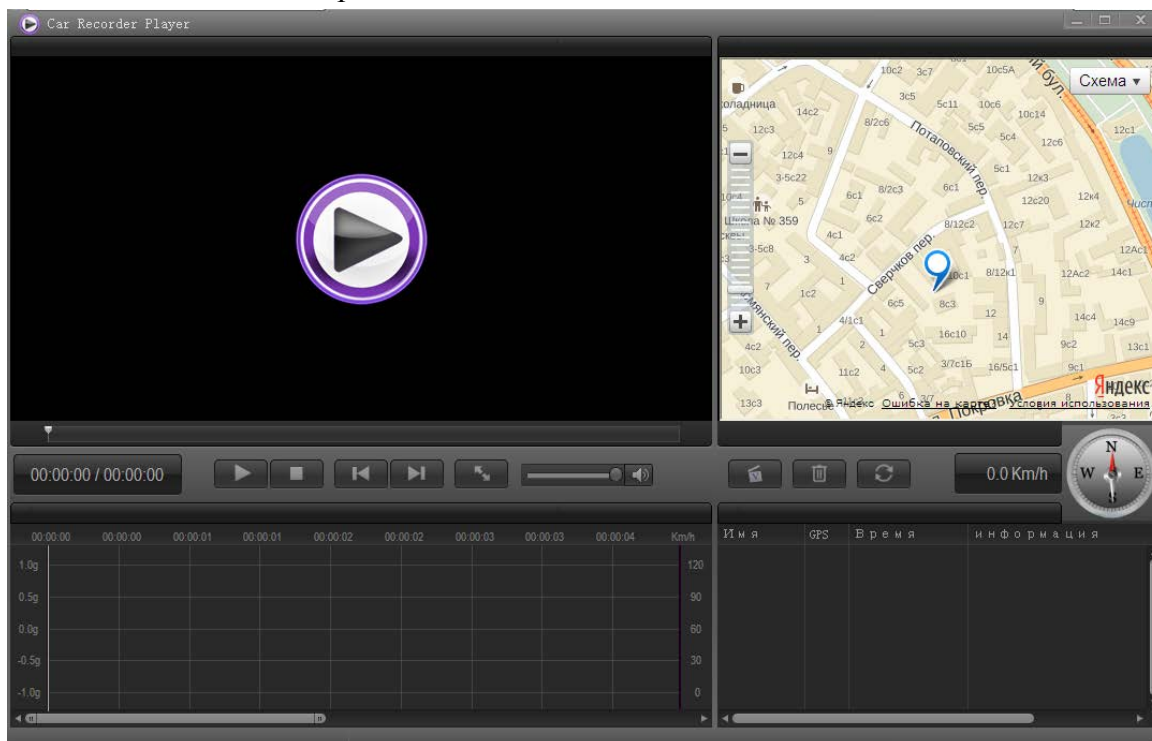
Только 1/3 памяти карты используется для сохранения защищенных файлов. При превышении этого объема файлы не будут защищаться. Следите за состоянием карты памяти и вовремя переписывайте важные файлы на другие носители.


## 6.4 Просмотр видеофайлов на компьютере

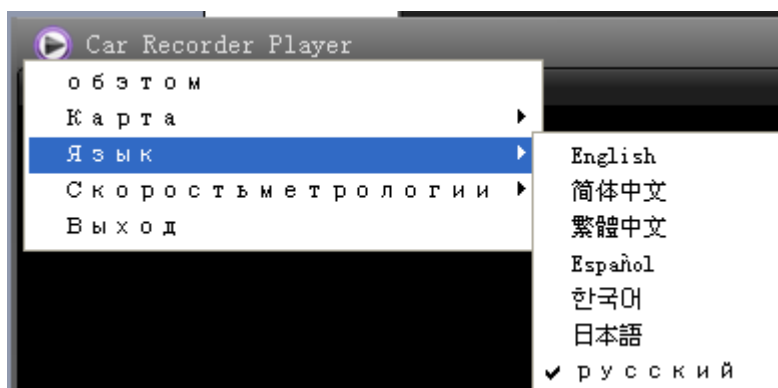
SHO-ME Combo№3 записывает видеофайлы в формате MP4. Просматривать файлы можно с помощью любого видеоплеера.

Для отслеживания GPS-данных и получения данных G-сенсора рекомендуем скачать видеоплеер SHO-ME для модели Combo№3 на официальном сайте SHO-ME: [www.sho-me.ru](http://www.sho-me.ru)

Главное окно видеоплеера:



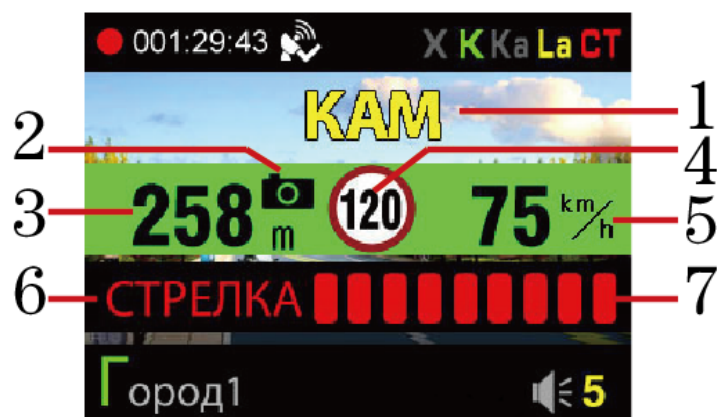
Нажмите кнопку  в левом верхнем углу, чтобы настроить видеоплеер. Выберите язык и карту.



Нажмите  для выбора карты памяти и добавьте файлы в плейлист.

## 7. Управление радар-детектором

### 7.1 Показания дисплея



1. Тип камеры/радара
2. Значок камеры
3. Расстояние до камеры
4. Лимит скорости на участке
5. Скорость автомобиля
6. Радарный диапазон, определяемый приемником радарных сигналов
7. Сила сигнала (1 - 9)

### 7.2 Прием сигналов радаров и лазеров (работа радарной части)

Сигналы радаров и лазеров принимаются с помощью радарной антенны и линзы для приема лазеров. Прибор принимает сигналы в различных диапазонах и информирует пользователя о диапазоне, в котором был принят сигнал. Доступные диапазоны: К, Х, Ка. Радарный комплекс Стрелка работает в диапазоне К, но сигнал этого комплекса отличается, поэтому сигнал Стрелки детектируется как отдельный тип сигнала.

При приеме сигнала в радарном диапазоне прибор оповещает об этом особым сигналом для каждого диапазона. Далее идет голосовое оповещение, после которого продолжается звуковое оповещение. Частота звуков обозначает силу сигнала: чем чаще, тем сильнее сигнал. Также о силе сигнала сообщает количество полос в нижней части дисплея. Чем больше полос, тем сильнее сигнал.

В России в основном используются радары, работающие в диапазоне К, поэтому этот диапазон особо важен для корректной работы прибора. Диапазон Ка в настоящее время не применяется в России, поэтому прием сигналов в данном диапазоне отключен во всех режимах по умолчанию.

Пользователь может включить или отключить диапазоны по своему усмотрению.

По умолчанию прибор работает в режиме Трасса, в котором включен прием сигналов во всех диапазонах, кроме Ка. Также созданы специальные режимы работы, в которых отключены некоторые диапазоны либо звуковое оповещение о них. Это два режима Город, которые созданы для фильтрации ложных срабатываний. В больших городах наблюдается много различных устройств, работающих в таких же диапазонах, что и полицейские радары (в основном это диапазоны Х и К).

Переключение между режимами осуществляется с помощью кнопки City.

## 7.3 Режимы работы

### 7.3.1. Режим Трасса

Этот режим рекомендуется использовать при движении по скоростным автомагистралям и большим дорогам, соединяющим города. Чувствительность в этом режиме максимальна.

Диапазон	Прием сигналов в диапазоне
Х	Включен
К	Включен
Ка	Отключен
Лазер	Включен
Стрелка	Включен

### 7.3.2. Режим Город1

Этот режим рекомендуется для использования в городе. В этом режиме чувствительность в диапазонах Х и К уменьшена на 60%.

Диапазон	Прием сигналов в диапазоне
Х	Включен, но звуковое оповещение начинается при силе сигнала больше 4
К	Включен, но звуковое оповещение начинается при силе сигнала больше 3
Ка	Отключен
Лазер	Включен
Стрелка	Включен

### 7.3.3. Режим Город2

Рекомендуется для использования в Москве. Будьте внимательны, в этом режиме прием сигналов в диапазоне К **отключен**.

Диапазон	Прием сигналов в диапазоне
Х	Отключен
К	Отключен
Ка	Отключен
Лазер	Включен
Стрелка	Включен

#### 7.3.4. Автоматическое приглушение звука.

Для удобства пользователя звуковые сигналы приглушаются на 20-30-50-60% через 4-5-6-10 секунд после приема сигнала. Этот режим работает в течение 20-30-40 секунд, затем оповещение о приеме сигнала ведется с громкостью, выбранной пользователем. Громкость выбирается в меню радар-детектора. Автоматическое приглушение звука включается и отключается кнопкой Mute.

### 7.4 Детектирование сигналов с помощью GPS

SHO-ME Combo№3 оснащен GPS-антенной, а в память прибора загружена база данных радаров и камер. В базу данных занесены безрадарные комплексы, которые не имеют радарного излучения (например, Автодория); радарные комплексы, имеющие слабое радарное излучение (маломощные радары), различные стационарные камеры, которые посылают слабый сигнал в радарных диапазонах, а также муляжи радаров и камер. База данных часто обновляется, обновление можно скачать на сайте [www.sho-me.ru](http://www.sho-me.ru).

При приближении к точке, занесенной в базу камер, Combo№3 оповещает пользователя об этом.

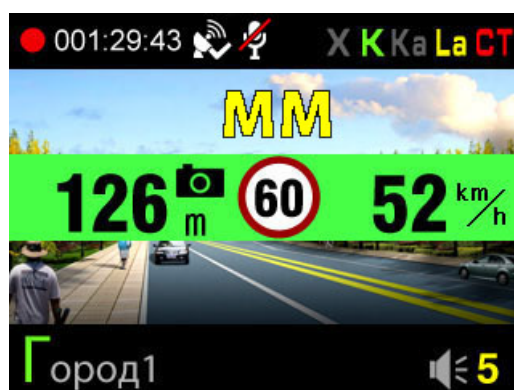
В базе предусмотрены 9 типов камер:

1. ММ – Маломощный радар
2. КАМ – Стационарные камеры
3. ПТ – Система Поток
4. СТ – Стрелка
5. СФ – Контроль светофора
6. КСС – Контроль средней скорости
7. СТВ – Стрелка Видео
8. МЛЖ – Муляж
9. ДПС – Пост ДПС

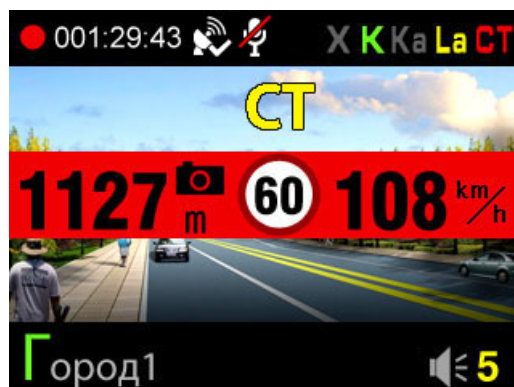
При приближении к точке на дисплей выводится следующая информация:

- тип камеры, к которой приближается водитель;
- расстояние до камеры;
- ограничение скорости на участке;
- скорость, с которой движется автомобиль.

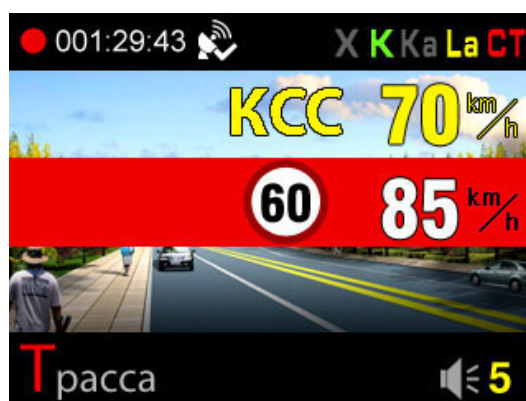
**Показания дисплея:**



SHO-ME Combo№3 сравнивает скорость автомобиля с разрешенной на участке скоростью. И если скорость автомобиля выше, голосовое оповещение сообщает об этом, а на дисплее зеленая полоса становится красной.



Особый тип камер – контроль средней скорости (КСС), к ним относится система Автодория. Эта система измеряет среднюю скорость движения автомобиля между двумя точками с установленными камерами. Так что для правильного оповещения пользователя Combo№3 считает среднюю скорость после проезда первого модуля КСС и сравнивает ее с лимитом на участке



### 7.5 Скоростные фильтры

С помощью GPS можно сделать вождение в городе и на трассе более комфортным. Для этого созданы скоростные фильтры. Пользователь может установить скорость, при движении ниже которой прибор не будет выдавать никаких предупреждений о принимаемых сигналах в радарных диапазонах (AOSPD) или будет отключено только звуковое оповещение о принимаемом сигнале (AMSPD). Звуковое и визуальное оповещение о точках, определяемых с помощью GPS, остается.

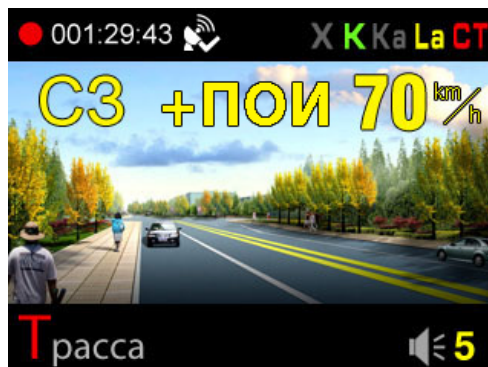
### 7.6 Добавление и удаление точки пользователя POI (ПОИ)

Пользователь может добавить свои точки в базу камер.

Для этого необходимо нажать и удерживать кнопку Mute при проезде точки. Голосовое оповещение подтвердит добавление точки.

При последующем проезде этой точки Combo№3 будет оповещать о точке. Пользователь может добавить до 50 точек.

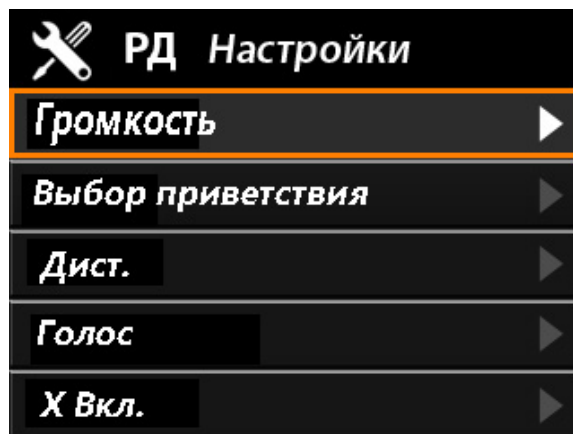
Для удаления точки необходимо нажать и удерживать кнопку City при проезде точке. Голосовое оповещение подтвердит удаление точки. Пользователь может удалить 16 точек.



Обратите внимание: добавить и/или удалить точку можно только при работающем GPS.

### 7.7 Настройки радар-детектора

Нажмите кнопку MENU для настройки радар-детектора. Выбор осуществляется с помощью кнопок Mute и City, подтверждение выбора – кнопкой Menu. Если в меню не производится никаких действий в течение 8 секунд, устройство автоматически выходит из режима настроек.



### 7.9 Таблица настроек радар-детектора

Жирным шрифтом выделены настройки по умолчанию.

№	Настройка	Варианты	Примечания
1	Громкость	0-6	По умолчанию: уровень 6
2	Выбор приветствия	<b>Вариант 1</b>	Приветствие после включения
		Вариант 2	устройства

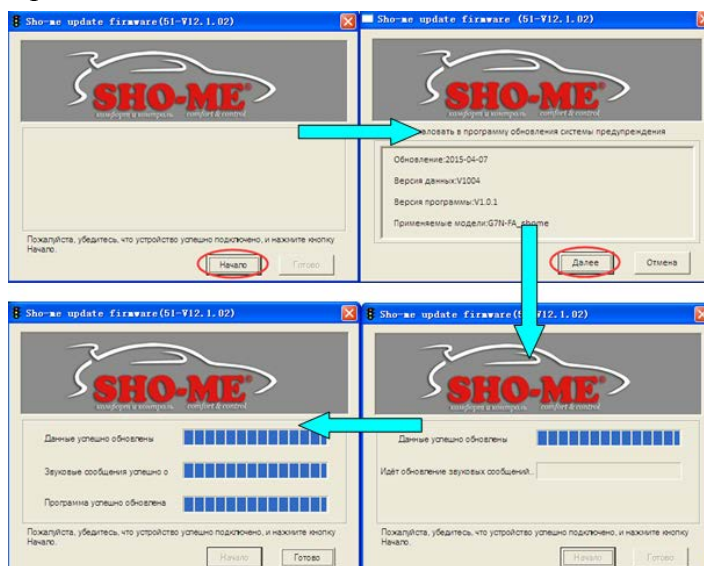
3	Дист.	0	Выбор расстояния, на котором устройство начинает оповещение о точке GPS АВТО – расстояние выбирается автоматически в зависимости от скорости движения: 0-30 км/ч – 600м 30 – 70 км/ч – 800м Более 70 км/ч – 800м 0 – база радаров и камер не используется
		400	
		600	
		800	
		1000	
		1500	
		<b>АВТО</b>	
4	Голос	<b>Вкл.</b>	Включение/отключение голосового оповещения
		Выкл.	
5	X Вкл./ Выкл.	<b>Вкл.</b>	Отключение приема сигналов в выбранном диапазоне.
		Выкл.	
6	K Вкл./ Выкл.	<b>Вкл.</b>	
		Выкл.	
7	KA Вкл./ Выкл.	Вкл.	
		<b>Выкл.</b>	
8	CT Вкл./ Выкл.	<b>Вкл.</b>	
		Выкл.	
9	LA Вкл./ Выкл.	<b>Вкл.</b>	
		Выкл.	
10	X Звук	1~16	Выбор звукового сигнала для диапазона X, по умолчанию 1
11	K Звук	1~16	Выбор звукового сигнала для диапазона K, по умолчанию 2
12	KA Звук	1~16	Выбор звукового сигнала для диапазона Ka, по умолчанию 3
13	LA Звук	1~16	Выбор звукового сигнала для лазерных сигналов, по умолчанию 5
14	CT Звук	1~16	Выбор звукового сигнала для сигналов Стрелки, по умолчанию 9
15	GPS Вкл./ Выкл.	<b>Вкл.</b>	Включение/отключение GPS
		Выкл.	
16	OSPD	20~ 190KM/Ч	Установка скорости, при движении выше которой радар-детектор оповещает о превышении По умолчанию: 120 км/ч
		Выкл. 10~70 KM/Ч	
17	AMSPD	Выкл. 10~70 KM/Ч	При движении со скоростью ниже выбранной радар-детектор отключает звуковое оповещение о сигналах, полученных с помощью радарной части. По умолчанию: 60 км/ч



18	AOSPD	Выкл. 10~70 КМ/Ч	При движении со скоростью ниже выбранной радар-детектор отключает звуковое и визуальное оповещение о сигналах, полученных с помощью радарной части. По умолчанию: 40 км/ч
19	OSL	Выкл. 1~20КМ/Ч	Этот показатель добавляется к лимиту скорости на участке. Например, лимит скорости 60 км/ч, а показатель 10. Устройство оповещает о превышении скорости только при движении быстрее 70 км/ч По умолчанию: Выкл.
20	По умолчанию	Да	Перезагрузка и возврат к настройкам по умолчанию
		Нет	
21	Версия ПО	V1.0.1-1173	Версия прошивки и базы камер. Слева версия прошивки, справа – базы камер

## 8. Обновление базы камер и прошивки

1. Загрузите необходимые файлы на сайте [www.sho-me.ru](http://www.sho-me.ru)
2. Подключите SHO-ME Combo№3 к компьютеру, используя кабель USB, идущий в комплекте.
3. Откройте загруженный с сайта файл и следуйте указаниям на экране компьютера. ВАЖНО! Не отключайте устройство от компьютера во время загрузки данных.
4. Дождитесь полного завершения загрузки и отсоедините устройство от компьютера.
5. Подключив устройство в автомобиле, проверьте версию прошивки и/или базы камер. Версия должна обновиться.



## 9. Гарантийный талон

Продавец гарантирует исправную работу системы в течение 12 месяцев со дня продажи.

Дата продажи «\_\_\_» \_\_\_\_\_ 20\_\_ г.

М. П.

Подпись продавца \_\_\_\_\_

Гарантийные обязательства не распространяются на изделия:

- залитые водой или другой жидкостью;
- имеющие механические повреждения;
- установленные неквалифицированно;
- с незаполненным гарантийным талоном.



SHO-ME Combo№3

Срок службы изделия: 3 года

Сделано в Китае

