

SVEN[®]
YOU WANT - WE CAN

Беспроводной геймпад

РУКОВОДСТВО ПО ЭКСПЛУАТАЦИИ



COMBAT

www.sven.fi

Благодарим Вас за покупку геймпада торговой марки SVEN!

Перед эксплуатацией устройства внимательно ознакомьтесь с настоящим Руководством и сохраните его на весь период использования.

АВТОРСКОЕ ПРАВО

© 2014. SVEN PTE. LTD. Версия 1.0 (V 1.0).

Данное Руководство и содержащаяся в нем информация защищены авторским правом. Все права защищены.

ТОРГОВЫЕ МАРКИ

Все торговые марки являются собственностью их законных владельцев.

ПРЕДУПРЕЖДЕНИЕ ОБ ОГРАНИЧЕНИИ ОТВЕТСТВЕННОСТИ

Несмотря на приложенные усилия сделать Руководство более точным, возможны некоторые несоответствия. Информация данного Руководства предоставлена на условиях «как есть». Автор и издатель не несут никакой ответственности перед лицом или организацией за ущерб или повреждения, произошедшие от информации, содержащейся в данном Руководстве.

РАСПАКОВКА

Аккуратно распакуйте изделие, проследите за тем, чтобы внутри коробки не остались какие-либо принадлежности. Проверьте устройство на предмет повреждений. Если изделие повреждено при транспортировке, обратитесь в фирму, осуществляющую доставку; если изделие не функционирует, сразу же обратитесь к продавцу.

СОДЕРЖАНИЕ

RUS	1
1. ОПИСАНИЕ	2
2. МЕРЫ БЕЗОПАСНОСТИ	2
3. КОМПЛЕКТНОСТЬ	2
4. ОСОБЕННОСТИ	2
5. СИСТЕМНЫЕ ТРЕБОВАНИЯ	2
6. ОПИСАНИЕ КОНСТРУКЦИИ	3
7. ПОДКЛЮЧЕНИЕ И ИНСТАЛЛЯЦИЯ	5
8. РЕШЕНИЕ ВОЗМОЖНЫХ ПРОБЛЕМ	8
UKR	9
ENG	18

1. ОПИСАНИЕ

Беспроводный игровой манипулятор COMBAT можно использовать в разных играх – симуляторах, аркадах, шутерах и т. п. Эффект виброотдачи передает ощущение реалистичности в играх. Эргономичная конструкция манипулятора COMBAT повышает точность управления во время игры.

2. МЕРЫ БЕЗОПАСНОСТИ

- Не разбирайте устройство и не ремонтируйте его сами. Обслуживание и ремонт должны производить только квалифицированные специалисты сервисных центров.
- Оберегайте устройство от воздействия повышенной влажности, пыли, сильных магнитных полей, вибрации, высоких температур, едких жидкостей и газов.
- Указания по уходу: для очистки корпуса используйте чистую мягкую ткань. Не используйте для очистки такие растворители, как бензин или спирт, так как они могут повредить поверхность устройства.
- Не роняйте устройство, чтобы не повредить его.

3. КОМПЛЕКТНОСТЬ

- Манипулятор — 1 шт.
- Приемник 2,4 ГГц — 1 шт.
- Батарейки типа AAA — 4 шт.
- CD-диск с драйверами — 1 шт.
- Руководство по эксплуатации — 1 шт.
- Гарантийный талон — 1 шт.

4. ОСОБЕННОСТИ

- Эргономичный геймпад для игр
- Поддержка: DirectX 7.0 и выше, Windows XP/Vista/7/8
- Интерфейс USB
- Приемник 2,4 ГГц, дальность действия – до 7 метров
- Функция виброотдачи для повышения реалистичности
- Функция Turbo для непрерывной стрельбы
- 4 оси, 8-позиционный джойстик, 2 джойстика-рукоятки и 12 кнопок
- Кнопка FC для соединения с приемником
- 4 батарейки типа AAA в комплекте
- Работа в цифровом и аналоговом режимах

5. СИСТЕМНЫЕ ТРЕБОВАНИЯ

- Свободный USB-порт ПК
- Операционная система Windows XP/Vista/7/8
- DirectX 7.0 и выше

6. ОПИСАНИЕ КОНСТРУКЦИИ

- ① 8-позиц. джойстик
- ② TURBO: кнопка для включения режима TURBO
- ③ Кнопка 9
- ④ MACRO: кнопка для перепрограммирования кнопок
- ⑤ Кнопка 10
- ⑥ FC: кнопка для соединения геймпада с приемником
- ⑦ Кнопки 1—4
- ⑧ Левый джойстик (кнопка 11)
- ⑨ Индикатор режима MODE
- ⑩ MODE: кнопка для переключения режимов
- ⑪ Правый джойстик (кнопка 12)
- ⑫ Кнопка 6
- ⑬ Кнопка 8
- ⑭ Кнопка 5
- ⑮ Кнопка 7
- ⑯ POWER: выключатель питания
- ⑰ Батареи
- ⑱ Батареиный отсек
- ⑲ VIBRATION: кнопка для включения виброрежима
- ⑳ Крышка батарейного отсека
- ㉑ Кабель USB
- ㉒ FC: кнопка для соединения приемника с геймпадом
- ㉓ Индикатор подключения

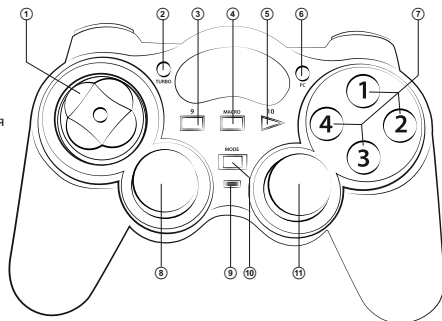


Рис. 1. Вид сверху

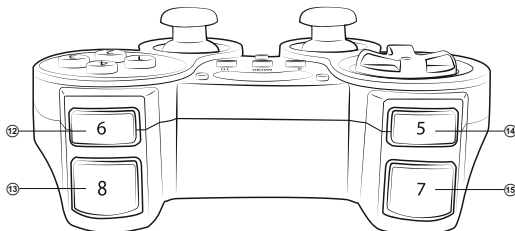


Рис. 2. Вид сзади

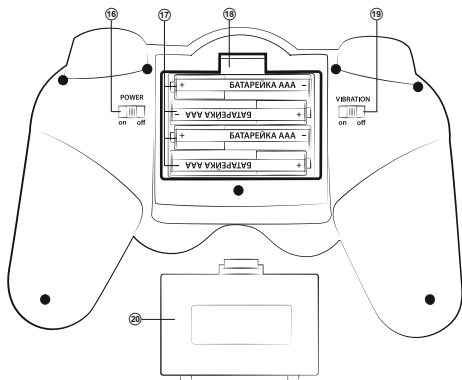


Рис. 3. Вид снизу

Установка батареек

- Откройте крышку 20 батарейного отсека 18.
- Вставьте батарейки типа AAA 17 в батарейный отсек, придерживаясь полярности.
- Закройте крышку батарейного отсека.

Примечание. Устанавливайте всегда комплект только новых одинаковых батареек. Неправильная установка батареек может вывести манипулятор из строя!

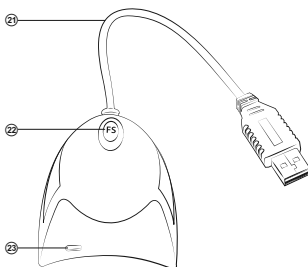


Рис. 4. Приемник

7. ПОДКЛЮЧЕНИЕ И ИНСТАЛЛЯЦИЯ

- После того, как вы вставили батарейки ⑩, подключите приемник 2,4GHz кабелем USB ⑪ к свободному порту USB компьютера. При подключении к ПК устройство автоматически определится как игровое устройство и полностью готово к работе. Однако для включения функции вибротдачи необходимо установить драйвер. Так же без драйверов невозможна калибровка второго джойстика.
- Переверните выключатель POWER в положение ON ⑫. Для подключения манипулятора во время первого включения нажмите кнопку FC ⑬ на приемнике, засветится индикатор ⑭, потом нажмите кнопку FC ⑮ на манипуляторе. Подключить устройство можно и так: нажав кнопку FC на приемнике, а потом одновременно нажать комбинацию кнопок «9+11» на геймпаде и удерживать в течение 15 сек. Обратите внимание: если после подсоединения игрок нажмет одну из кнопок «9+11» на геймпаде, приемник и геймпад могут разъединиться.
- Вставьте CD-диск с драйверами в дисковод ПК и запустите программу «setup.exe» для инсталляции драйверов. Для проверки и настройки манипулятора выберите «панель управления» -> «устройства и принтеры» (Control Panel -> Devices and Printers), кликните правой кнопкой мыши по иконке геймпада и зайдите в «параметры». Откройте окно «Свойства» (см. рис. 5).
- Кликнув на закладку «Function Test» (рис. 5), протестируйте оси и кнопки.

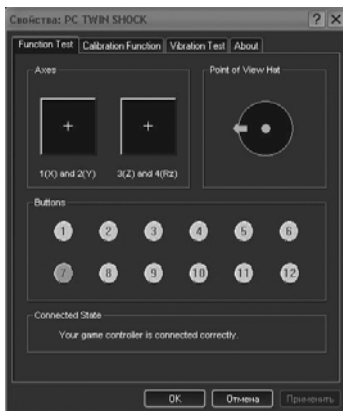


Рис. 5

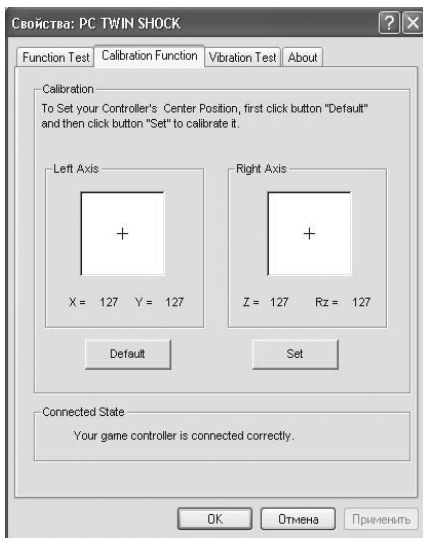


Рис. 6

- Войдя в закладку «Calibration Function» (рис. 6), откалибруйте все четыре оси.
- Выберите закладку «Vibration test» (см. рис. 7) для проверки и настройки функции виброотдачи:
 - передвигая курсор в строке «Vibration strenght» мы можем увеличить или уменьшить силу виброотдачи, на рис. 7, например, она составляет 85 %;
 - нажимая кнопки «Left force», «Both force» или «Right force» можно проверить функцию виброотдачи на левом, правом или обоих двигателях сразу;
 - после настройки и проверки нажмите на «OK» (подтвердить) в нижней строке этого окна.

Примечание. Функция виброотдачи включается (положение ON) и выключается (положение OFF) выключателем VIBRATION [®].

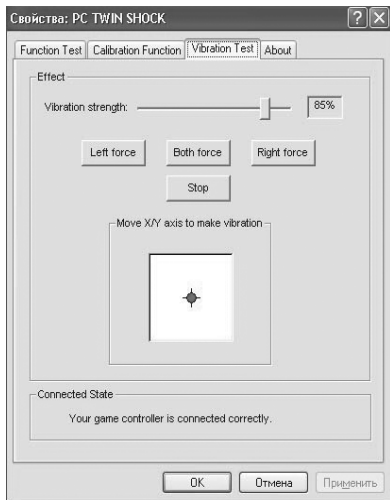
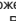
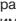


Рис. 7

• Переключение режимов

Устройство может работать в аналоговом и цифровом режимах. Режимы переключаются кнопкой MODE . В аналоговом режиме (светодиод горит красным) доступны все 4 оси и 12 кнопок, в цифровом режиме (светодиод не горит) доступны 2 оси и 10 кнопок.

Для перепрограммирования кнопок или аналоговых джойстиков на другие функции нужно включить режим Масго кнопкой . При этом светодиод горит зелёным цветом или оранжевым (если включен аналоговый режим). Затем нажать кнопку, функцию которой нужно поменять, потом нажать кнопку или кнопки, на функции которых нужно поменять программируемую кнопку, и снова нажать Масго, чтобы выйти из режима программирования. Чтобы отключить – нажимаем Макро и кнопку, которая была запрограммирована. Всё, что перепрограммируется, сохраняется в памяти геймпада и при выключении устройства настройки не сбрасываются.

- Функция TURBO (непрерывной стрельбы)

Функция Turbo предназначена для имитации многократного нажатия при однократном нажатии и удержании любой из кнопок. Для активации функции необходимо нажать любую из кнопок 1-12, потом, удерживая ее, нажать кнопку TURBO ②. После этого кнопка будет работать в TURBO-режиме. Отмена функции TURBO осуществляется теми же действиями, что и при активации: необходимо нажать кнопку, которая работает в режиме Turbo, далее, удерживая ее, нажать кнопку TURBO ②.

7. РЕШЕНИЕ ВОЗМОЖНЫХ ПРОБЛЕМ

Проблема	Решение
После установки ПО манипулятор не работает.	А. Проверьте, надежно ли кабель манипулятора подсоединен к ПК. Б. Убедитесь, что вы открыли окно «Game Controller», осуществили инсталляцию и нажали кнопку «Confirm» для подтверждения настроек. В. Проверьте, не имеет ли манипулятор конфликтов с другими периферийными устройствами. Г. Перезапустите ПК, если манипулятор еще не работает.
Драйверы не устанавливаются на ПК.	Установите версию DirectX 7.0 или выше.
Аналоговая ось сработала автоматически без вмешательства игрока.	Калибровка манипулятора не отрегулирована или не подтверждена после регулировки.
После подсоединения манипулятора программа драйвера не найдена.	Зайдите в «Мой компьютер» → «Свойства системы» → «Оборудование» → «Диспетчер устройств» и удалите оборудование с меткой «!», отсоедините, а потом опять подсоедините манипулятор к ПК. После этого ПК распознает систему драйвера.
После запуска игры функция виброотдачи включается сама без вмешательства игрока.	Войдите в настройки «Force Feedback» в игре и откалибруйте функцию виброотдачи.
В процессе игры функция виброотдачи недостаточна.	Войдите в настройки «Force Feedback» в игре и настройте силу виброотдачи.

Если ни один из указанных выше способов не позволяет решить проблему, пожалуйста, обратитесь за профессиональной консультацией в ближайший к Вам сервисный центр. Никогда не пытайтесь ремонтировать изделие самостоятельно.

SVEN[®]
YOU WANT - WE CAN

Безпроводний геймпад

КЕРІВНИЦТВО З ЕКСПЛУАТАЦІЇ



COMBAT

www.sven.fi

Дякуємо Вам за купівлю геймпада торговельної марки SVEN!

Перед експлуатацією пристрою уважно ознайомтеся з цим Керівництвом і збережіть його на весь період користування.

АВТОРСЬКЕ ПРАВО

© 2014. SVEN PTE. LTD. Версія 1.0 (V 1.0).

Це Керівництво та інформація, що міститься в ньому, захищено авторським правом. Усі права застережені.

ТОРГОВЕЛЬНІ МАРКИ

Усі торговельні марки є власністю їх законних власників.

ПОПЕРЕДЖЕННЯ ПРО ОБМЕЖЕННЯ ВІДПОВІДАЛЬНОСТІ

Незважаючи на докладені зусилля зробити Керівництво точнішим, можливі деякі невідповідності. Інформація цього Керівництва надана на умовах «як є». Автор і видавець не несуть жодної відповідальності перед особою або організацією за збитки або uszkodження, завдані інформацією, що міститься у цьому Керівництві.

РОЗПАКОВУВАННЯ

Акуратно розпакуйте виріб, простежте за тим, щоб усередині коробки не залишилися яке-небудь приладдя. Перевірте пристрій на предмет пошкоджень. Якщо виріб пошкоджено при транспортуванні, зверніться у фірму, що здійснює доставку; якщо виріб не функціонує, відразу ж зверніться до продавця.

ЗМІСТ

RUS	1
UKR	9
1. ОПИС	11
2. ЗАХОДИ БЕЗПЕКИ	11
3. КОМПЛЕКТНІСТЬ	11
4. ОСОБЛИВОСТІ	11
5. СИСТЕМНІ ВИМОГИ	11
6. ОПИС КОНСТРУКЦІЇ	12
7. ПІДКЛЮЧЕННЯ ТА ЕКСПЛУАТАЦІЯ	14
8. ВИРІШЕННЯ МОЖЛИВИХ ПРОБЛЕМ	17
ENG	18

1. ОПИС

Безпроводний ігровий маніпулятор COMBAT можна використовувати в різних іграх – симуляторах, аркадах, шутерах тощо. Ефект вібровіддачі передає відчуття реалістичності в іграх. Ергономічна конструкція маніпулятора COMBAT підвищує точність управління під час гри.

2. ЗАХОДИ БЕЗПЕКИ

- Не розбирайте пристрій і не ремонтуйте його самостійно. Обслуговування і ремонт повинні здійснювати лише кваліфіковані фахівці сервісного центру.
- Оберегайте пристрій від впливу підвищеної вологості, пилу, сильних магнітних полів, вібрації, дії високих температур, їдких рідин і газів.
- Вказівки щодо догляду: для очищення корпусу використовуйте чисту м'яку тканину. Не використовуйте для очищення такі розчинники, як бензин або спирт, оскільки вони можуть пошкодити поверхню пристрою.
- Не кидайте пристрій, щоб не пошкодити його.

3. КОМПЛЕКТНІСТЬ

- Маніпулятор — 1 шт.
- Приймач 2,4 ГГц — 1 шт.
- Батарейки типу AAA — 4 шт.
- CD-диск з драйверами — 1 шт.
- Керівництво з експлуатації — 1 шт.
- Гарантійний талон — 1 шт.

4. ОСОБЛИВОСТІ

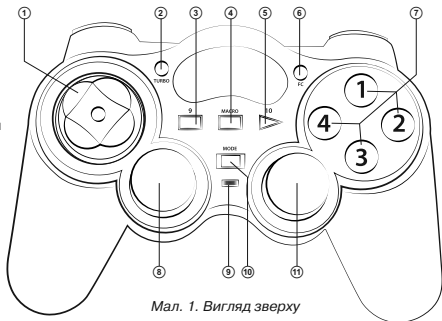
- Ергономічний геймпад для ігор
- Підтримка: DirectX 7.0 і вище, Windows XP/Vista/7/8
- Інтерфейс USB
- Приймач 2,4 ГГц, дальність дії – до 7 метрів
- Функція вібровіддачі для підвищення реалістичності
- Функція Turbo для безперервної стрільби
- 4 осі, 8-позиційний джойстик, 2 джойстики-рукоятки і 12 кнопок
- Кнопка FC для з'єднання з приймачем
- 4 батарейки типу AAA в комплекті
- Робота в цифровому та аналоговому режимах

5. СИСТЕМНІ ВИМОГИ

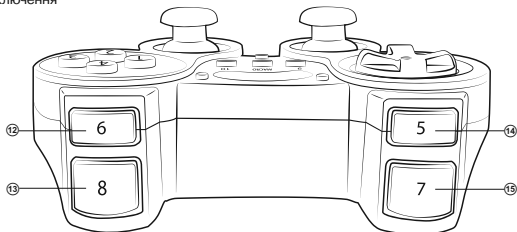
- Вільний порт USB
- Операційна система Windows XP/Vista/7/8
- DirectX 7.0 і вище

6. ОПИС КОНСТРУКЦІЇ

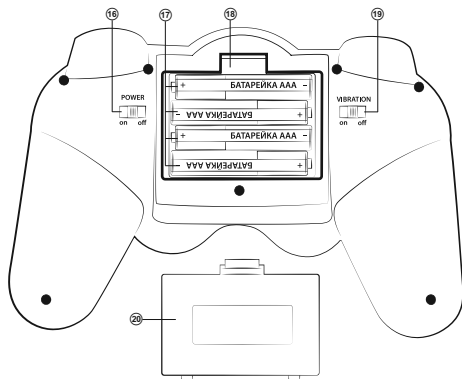
- ① 8-позиц. джойстик
- ② TURBO: кнопка для вмикання режиму TURBO
- ③ Кнопка 9
- ④ MACRO: кнопка для перепрограмування кнопок
- ⑤ Кнопка 10
- ⑥ FC: кнопка для з'єднання геймпада з приймачем
- ⑦ Кнопки 1–4
- ⑧ Лівий джойстик (кнопка 11)
- ⑨ Індикатор режиму MODE
- ⑩ MODE: кнопка для перемикання режимів
- ⑪ Правий джойстик (кнопка 12)
- ⑫ Кнопка 6
- ⑬ Кнопка 8
- ⑭ Кнопка 5
- ⑮ Кнопка 7
- ⑯ POWER: вимикач живлення
- ⑰ Батареї
- ⑱ Батареїний відсік
- ⑲ VIBRATION: кнопка для вмикання віброрежиму
- ⑳ Кришка батареїного відсіку
- ㉑ Кабель USB
- ㉒ FC: кнопка для з'єднання приймача з геймпадом
- ㉓ Індикатор підключення



Мал. 1. Вигляд зверху



Мал. 2. Вигляд ззаду

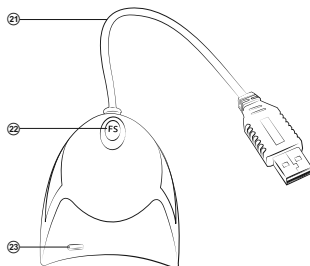


Мал. 3. Вигляд знизу

Встановлення батарейок

- Відкрийте кришку 20 батарейного відсіку 18.
- Вставте батарейки типу ААА 17 в батарейний відсік, дотримуючись полярності.
- Закрийте кришку батарейного відсіку.

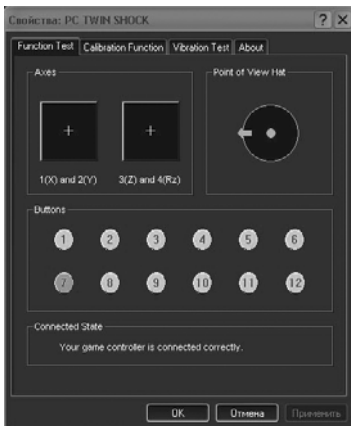
Примітка. Встановлюйте завжди комплект лише нових однакових батарейок. Неправильне встановлення батарейок може призвести до виходу з ладу маніпулятора!



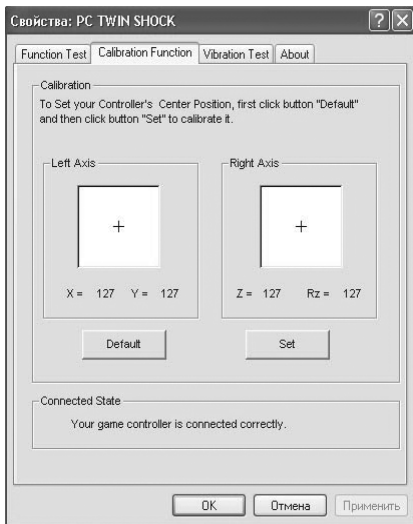
Мал. 4. Приймач

7. ПІДКЛЮЧЕННЯ ТА ІНСТАЛЯЦІЯ

- Після того, як ви вставили батарейки **(17)**, підключіть приймач 2,4 GHz кабелем USB **(2)** до вільного порту USB комп'ютера. При підключенні до ПК пристрій автоматично визначається як ігровий пристрій і повністю готовий до роботи. Проте для вмикання функції вібровіддачі необхідно встановити драйвери. Так само без драйверів неможливе калібрування другого джойстика.
- Переведіть вимикач POWER **(16)** у положення ON. Для підключення маніпулятора під час першого вмикання натисніть кнопку FC **(2)** на приймачі, загориться індикатор **(2)**, потім натисніть кнопку FC **(6)** на маніпуляторі. Підключити пристрій можна і так: натиснувши кнопку FC на приймачі, а потім одночасно натиснути комбінацію кнопок «9 + 11» на геймпаді й утримуючи їх протягом 15 сек. Зверніть увагу: якщо після під'єднання гравець натисне одну з кнопок «9 + 11» на геймпаді, приймач і геймпад можуть роз'єднатися.
- Вставте CD-диск з драйверами в дисковод ПК і запустіть програму «setup.exe» для інсталяції драйверів. Для перевірки і настроювання маніпулятора треба вибрати «панель управління» -> «пристрої та принтери» (Control Panel -> Devices and Printers), клікнути правою кнопкою миші по іконці геймпада та зайти в «параметри». Відкрите вікно «Свойства» (див. мал. 5).
- Клікнувши на закладку «Function Test» (мал. 5), протестуйте осі та кнопки.




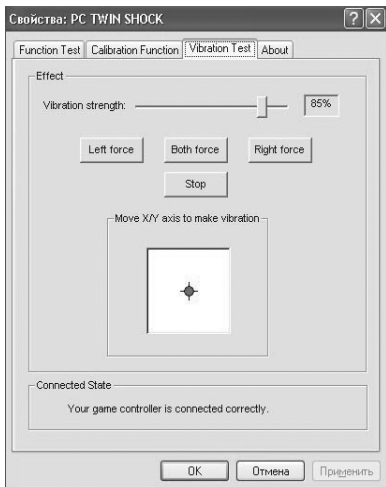
Мал. 5



Мал. 6

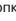
- Увійшовши в закладку «Calibration Function» (мал. 6), відкалібруйте всі 4 осі.
- Виберіть закладку «Vibration test» (див. мал. 7) для перевірки і налаштування функції вібро-віддачі:
 - пересуваючи курсор у рядку «Vibration strength» ми можемо збільшити або зменшити силу вібровіддачі, на мал. 7, наприклад, вона складає 85 %;
 - натискаючи кнопки «Left force», «Both force» або «Right force» можна перевірити функцію вібровіддачі на лівому, правому або обох двигунах зразу;
 - після налаштування і перевірки натисніть на «OK» (підтвердити) у нижньому рядку цього вікна.


Примітка. Функція вібровіддачі вмикається (положення ON) і вимикається (положення OFF) вимикачем VIBRATION .



Мал. 7



- Перемикання режимів

Пристрій може працювати в аналоговому і цифровому режимах. Режими перемикаються кнопкою MODE . В аналоговому режимі (світлодіод горить червоним) доступні всі 4 осі та всі 12 кнопок, в цифровому режимі (світлодіод не горить) доступні 2 осі та 10 кнопок.

Для перепрограмування кнопок або аналогових джойстиків на інші функції потрібно увімкнути режим Масго кнопкою . При цьому світлодіод горить зеленим або помаранчевим (якщо увімкнено аналоговий режим). Потім натиснути кнопку, функцію якої потрібно замінити, і натиснути кнопку або кнопки, на функції яких потрібно змінити програмовану кнопку, і знову натиснути Масго, щоб вийти з режиму програмування. Щоб відключити – натискаємо Макро і кнопку, яка була запрограмована. Все, що перепрограмується, зберігається в пам'яті геймпада і при вимкненні пристрою налаштування не скидаються.

Керівництво з експлуатації

• Функція TURBO (безперервної стрільби)

Функція Turbo призначена для імітації багатократного натискання при одноразовому натисненні та утриманні будь-якої з кнопок. Для активації функції необхідно натиснути будь-яку з кнопок 1–12, потім, утримуючи її, натиснути кнопку TURBO . Після цього кнопка працюватиме в TURBO-режимі. Відміна функції TURBO здійснюється тими ж діями, що і при активації: натиснути кнопку, яка працює в режимі Turbo, далі, утримуючи її, натиснути кнопку TURBO .

7. ВИРІШЕННЯ МОЖЛИВИХ ПРОБЛЕМ

Проблема	Вирішення
Після встановлення ПЗ маніпулятор не працює.	А. Перевірте, чи належним чином маніпулятор під'єднано до ПК. Б. Переконайтеся, що ви відкрили вікно «Game Controller», здійснили інсталяцію і натиснули кнопку «Confirm» для підтвердження налаштувань. В. Перевірте, чи не конфліктують настройки з іншими підключеними зовнішніми пристроями комп'ютера. Г. Перезавантажте ПК, якщо маніпулятор ще не працює.
Драйвери не встановлюються на ПК.	Встановіть версію DirectX 7.0 або вище.
Аналогова вісь спрацювала автоматично без втручання гравця.	Калібрування маніпулятора не було відрегульовано або не було підтверджено після такого регулювання.
Після під'єднання маніпулятора програму драйвера не знайдено.	Зайдіть у «Мій комп'ютер» → «Властивості системи» → «Обладнання» → «Диспетчер пристроїв» і видаліть обладнання з позначкою «!», від'єднайте, а потім знову під'єднайте маніпулятор до ПК. Після цього ПК розпізнає систему драйвера.
Функція вібровіддачі вмикається сама без втручання гравця.	Увійдіть у настройки «Force Feedback» у грі і відкалібруйте функцію вібровіддачі.
У процесі гри функція вібровіддачі слабка.	Увійдіть у настройки «Force Feedback» у грі і налаштуйте силу вібровіддачі.

Якщо жоден зі вказаних вище способів не дає змогу вирішити проблему, будь ласка, зверніться за професійною консультацією до найближчого до Вас сервісного центру. Ніколи не намагайтеся ремонтувати виріб самостійно.

SVEN[®]
YOU WANT - WE CAN

Wireless Gamepad

OPERATION MANUAL



COMBAT

www.sven.fi

Congratulations on your purchase of the Sven gamepad!

Please read this Operation Manual before using the unit and retain this Operation Manual in a safe place for future reference.

COPYRIGHT

© 2014. SVEN PTE. LTD. Version 1.0 (V 1.0).

This Manual and information contained in it are copyrighted. All rights reserved.

TRADEMARKS

All trademarks are the property of their legal holders.

NOTICE OF RESPONSIBILITY RESTRICTION

Despite the exerted efforts to make this Manual more exact, some discrepancies may occur. The information of this Manual is given on «as is» terms. The author and the publisher do not bear any liability to a person or an organization for loss or damage which has arisen from the information contained in this Manual.

UNPACKING

Unpack the device carefully. Make sure there are no accessories left in the box. Check up the device for damage; if the product was damaged during transportation, address the firm which carried out the delivery; if the product functions incorrectly, address the dealer at once.

CONTENTS

RUS	1
UKR	9
ENG	18
1. DESCRIPTION	20
2. SAFETY PRECAUTIONS	20
3. PACKAGE CONTENTS	20
4. SPECIAL FEATURES	20
5. SYSTEM REQUIREMENTS	20
6. DESCRIPTION OF THE CONSTRUCTION	21
7. CONNECTION AND INSTALLATION	23
8. TROUBLESHOOTING	26

Technical support is on www.sven.fi

1. DESCRIPTION

COMBAT Wireless Gamepad can be used in different games such as simulators, arcades, shooter games, etc. Vibration feedback imparts a feeling of realistic experience during games. Ergonomic construction of COMBAT enhances accuracy of its operation during games.

2. SAFETY PRECAUTIONS

- Do not disassemble or repair the device on your own. Maintenance and repairs should be carried out by qualified service center staff only.
- Protect the device from direct impact of high humidity, dust, strong magnetic fields, vibrations, high temperatures, toxic liquids and gases.
- Instructions for device maintenance: please clean the case of the device with clean soft cloth. Do not use such solvents as gasoline or spirit for cleaning, since they can damage the surface of the device.
- Do not drop the device to avoid damaging it.

3. PACKAGE CONTENTS

- Gamepad — 1 pc
- 2.4 GHz receiver — 1 pc
- AAA type battery — 4 pcs
- Setup CD disk — 1 pc
- Operation manual — 1 pc
- Warranty card — 1 pc

4. SPECIAL FEATURES

- Ergonomic design
- Supports DirectX 7.0 and up, Windows XP/Vista/7/8
- USB Interface
- 2.4 GHz receiver with coverage range up to 7 m
- Vibration feedback function for higher realistic effect
- Turbo function for continuous firing
- 4 axes, D-Pad, 2 joysticks and 12 buttons
- FC button for connecting the gamepad to the receiver
- 4 AAA type batteries included
- 2 modes: digital mode and analog mode

5. SYSTEM REQUIREMENTS

- USB port available
- Windows XP/Vista/7/8 OS
- DirectX 7.0 Version and up

6. DESCRIPTION OF THE CONSTRUCTION

- ① D-pad
- ② TURBO: turbo mode on/off switch
- ③ Button 9
- ④ MACRO: reprogramming of buttons
- ⑤ Button 10
- ⑥ FC: button for connecting the gamepad to the receiver
- ⑦ Buttons 1–4
- ⑧ Left joystick (button 11)
- ⑨ Mode LED
- ⑩ MODE: mode switch button
- ⑪ Right joystick (button 12)
- ⑫ Button 6
- ⑬ Button 8
- ⑭ Button 5
- ⑮ Button 7
- ⑯ POWER: power on/off switch
- ⑰ Batteries
- ⑱ Battery compartment
- ⑲ VIBRATION: vibration on/off switch
- ⑳ Battery compartment cover
- ㉑ USB cable
- ㉒ FC: button for connecting the gamepad to the receiver
- ㉓ Connection LED

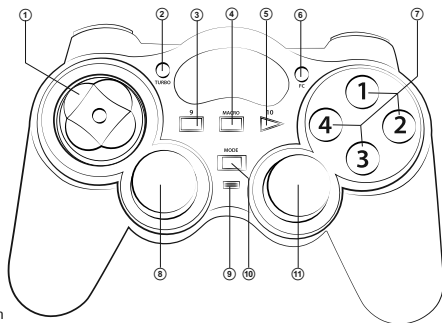


Fig. 1. Top view

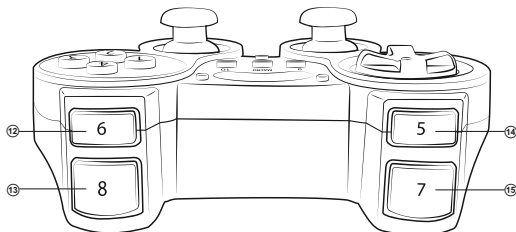


Fig. 2. Rear view

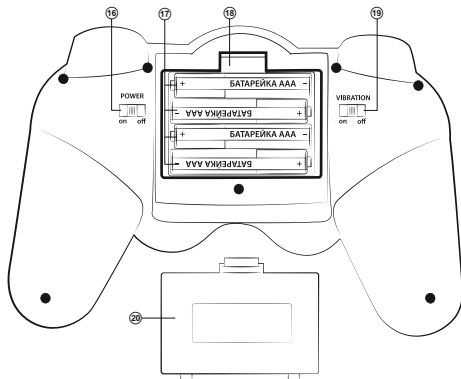


Fig. 3. Bottom view

Installing batteries

- Open the cover 20 of the battery compartment 18.
- Install AAA type batteries 17 into the battery compartment following their polarity.
- Close the cover of the battery compartment.

Note! Always install a set of the same new batteries. Incorrect installation of batteries may damage the gamepad!

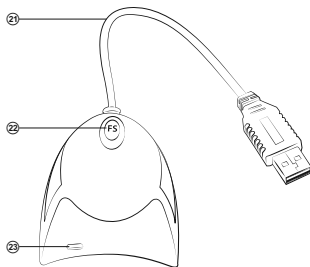


Fig. 4. Receiver

7. CONNECTION AND INSTALLATION

- After installation of batteries ⑰ connect the 2.4GHz receiver via the USB cable ⑳ to an available USB port of your PC. After connecting to your PC, the device is automatically detected as a game controller and is fully ready for use. However, for Vibration Feedback function it is necessary to install drivers. Calibration of the second joystick is also impossible without the installation of drivers.
- Shift the POWER ON/OFF switch ⑱ into the ON position. To connect the gamepad to the receiver for the first time, press the FC button on the receiver ㉑, its LED ㉒ will light up, then press the FC button ㉓ on the gamepad. There is also another way to connect the gamepad to the receiver: press the FC button on the receiver, then press the combination of buttons 9+11 simultaneously on the gamepad and hold these buttons for 15 seconds. Pay attention: the receiver and the gamepad will be disconnected if the gamer presses one of 9+11 buttons after the connection has been made.
- Insert Software CD disk into your PC CD Rom and start setup.exe to install the drivers. To test the gamepad and make adjustments, choose a Control Panel -> Devices and Printers (Control Panel -> Devices and Printers), click the right mouse button on the icon of Gamepad and click at Parameters. Properties (Fig. 5) window will open up on your desktop.
- Click Function Test (Fig. 5) to test axes and buttons.

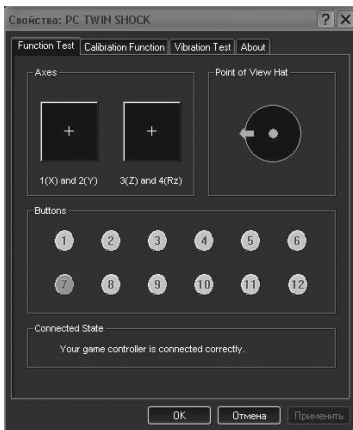


Fig. 5

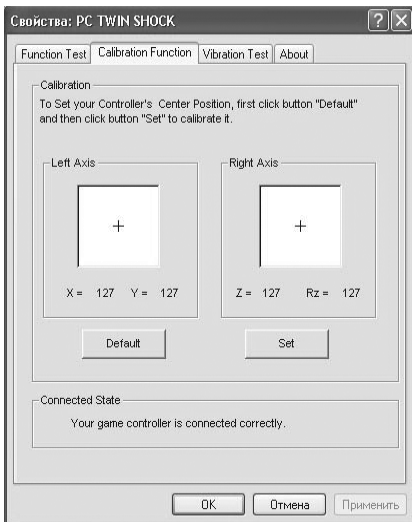


Fig. 6

- Enter Calibration Function (Fig. 6) to calibrate all four axes.
- Enter Vibration Test (see Fig. 7) to test and set Vibration Feedback function:
 - increase or reduce vibration strength by moving the cursor. For example: vibration strength is 85% in Fig. 7;
 - test Vibration Feedback function on the left or/and right motors by pressing Left force, Both force and Right force;
 - after setting and testing, press OK (confirm) at the bottom of the window.

Notice! Vibration Feedback function is switched ON or OFF with the VIBRATION ON/OFF switch ⑨.

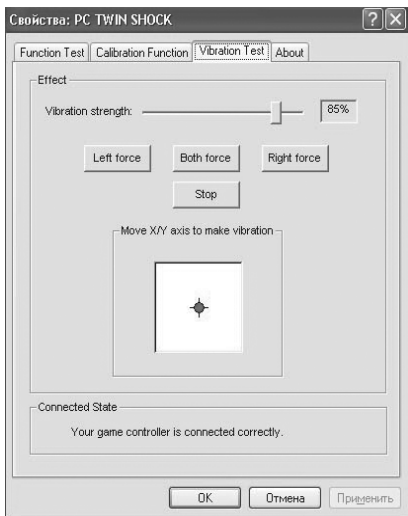




Fig. 7

- Switching between modes

The device can work in the analog and digital modes. The modes are switched with the MODE button . In the analog mode (red LED) all 4 axes and 12 buttons are accessible, in the digital mode (LED is off) 2 axes and 10 buttons are accessible.

Switch on the Macro mode with the button  to reprogram buttons or analog joysticks to other functions. LED will be green or orange (if the analog mode is on). Then press a button, the function of which should be changed, then press a button or buttons, to which functions the programmed button should be changed, and press Macro again to quit the program mode. Press Macro and the button, which has been programmed, to switch off. Everything being reprogrammed will store in the Gamepad memory, and when the device is off the settings are not reset.

- TURBO function (continuous shooting)

The Turbo function is designed to imitate multiple pressing with one-time pressing and holding of any button. Press any button from 1 to 12 to activate the function, then, hold it and press the TURBO button ②. Now the button will function in the TURBO mode. Fulfill the similar actions as for activation to cancel the TURBO function: press the button which works in the TURBO mode, hold it and press the TURBO button ②.

7. TROUBLESHOOTING

Problem	Solution
The gamepad does not work normally after installation of drivers on the PC.	A. Check whether the gamepad is connected properly to your PC. B. Make sure that all the settings in Game Controller are installed and confirmed. C. Check whether the settings of the gamepad are in conflict with other peripherals. D. Restart your PC if the device still does not work normally.
Drivers can't be installed on the PC.	Install DirectX 7.0 or higher.
Some analog axis goes into effect automatically.	The gamepad hasn't been calibrated or the calibration hasn't been confirmed.
After the gamepad is connected, its driving program can't be found.	Enter My computer → Properties → Hardware → Device manager and delete the corresponding equipment with «!» mark and reconnect the gamepad to the PC. Then your PC will find the driving system.
After entering the game, vibration feedback function operates automatically.	Enter Force Feedback and calibrate it.
During the game vibration feedback is insufficient.	Enter Force Feedback and set the force of feedback.

If none of the above mentioned solutions removes the problem, please consult your nearest authorized service center. Never try to repair the device on your own.

Беспроводной геймпад



Модель: **COMBAT**

Импортер в России: ООО «СКАНДИТРЕЛ», 111024, РФ, г. Москва, ул. Авиамоторная, д. 65, стр. 1.

Уполномоченная организация в России:

ООО «РТ-Ф», 105082, г. Москва, ул. Фридриха Энгельса, д. 75, стр. 5.

Условия гарантийного обслуживания смотрите в гарантийном талоне или на сайте www.sven.fi.

Гарантийный срок: 12 мес. Срок службы: 2 года.

Производитель: «СВЕН ПТЕ. Лимитед», 176 Джу Чиаг Роуд, № 02-02, Сингапур, 427447.

Произведено под контролем «Свен Скандинавия Лимитед», 48310, Финляндия, Котка, Котлахдентие, 15. Сделано в Китае.

Модель: **COMBAT**

Постачальник/імпортер в Україні:

ТОВ «СВЕН Центр», 08400, Київська область, м. Переяслав-Хмельницький, вул. Героїв Дніпра, 31, тел. (044) 233-65-89/98.

Призначення, споживчі властивості та відомості про безпеку товару див. у Керівництві з експлуатації.

Умови гарантійного обслуговування дивіться в гарантійному талоні або на сайті www.sven.fi.

Гарантійний термін: 12 міс. Строк служби: 2 роки.

Товар сертифіковано/має гігієнічний висновок.

Шкідливих речовин не містить. Зберігати в сухому місці. Виробник: «СВЕН ПТЕ. Лимитед»,

176 Джу Чиаг Роуд, № 02-02, Сингапур, 427447.

Виготовлено під контролем «Свен Скандинавия Лимитед», 48310, Финляндия, Котка,

Котлахдентіе, 15. Зроблено в Китаї.

Manufacturer: SVEN PTE. LTD., 176 Joo Chiat Road, № 02-02, Singapore, 427447. Produced under the control of Oy Sven Scandinavia Ltd. 15, Kotolahdentie, Kotka, Finland, 48310. Made in China.

© Registered Trademark of Oy SVEN Scandinavia Ltd. Finland.

SVEN®
YOU WANT - WE CAN

COMBAT