

# Pioneer

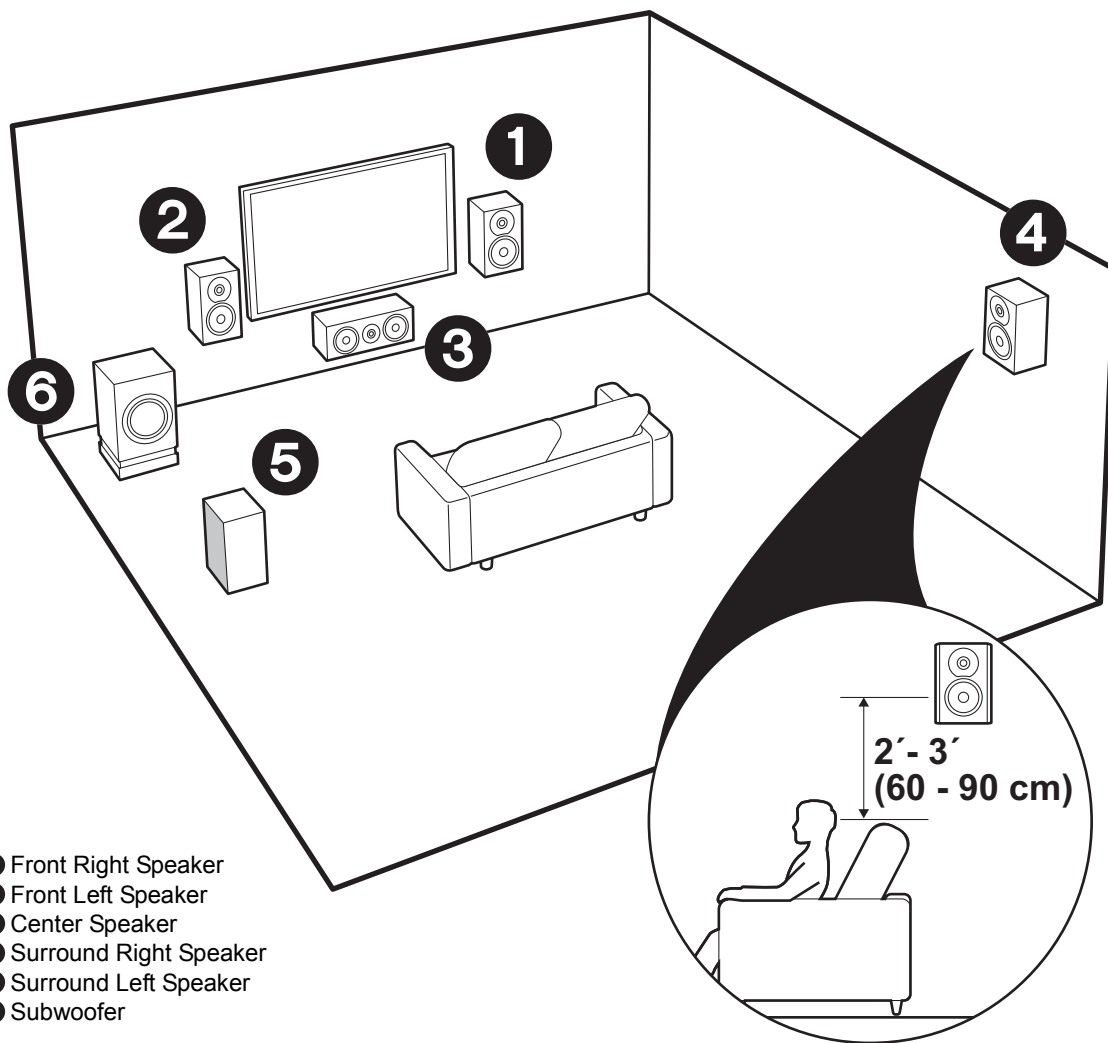
AV-ресивер VSX-330-K

# Краткое руководство пользователя

Подробные сведения о данном устройстве см. в документе "Инструкции по эксплуатации".  
<http://www.pioneer-audiovisual.com/manual/vsx330/ru.pdf>

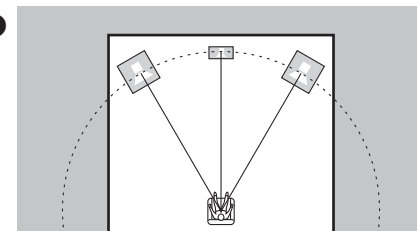
EAC





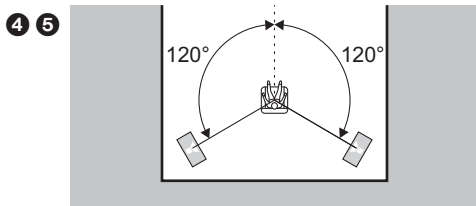
- ❶ Front Right Speaker
- ❷ Front Left Speaker
- ❸ Center Speaker
- ❹ Surround Right Speaker
- ❺ Surround Left Speaker
- ❻ Subwoofer

❶ ❷ ❸



### Фронтальные и центральная акустические системы

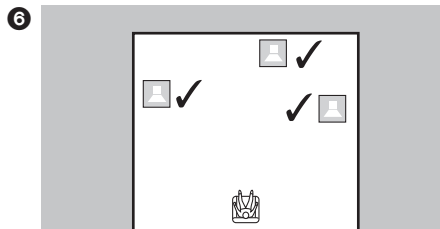
Фронтальные АС выводят фронтальный стереозвук, а центральная АС выводит центральный звук, например разговоры и пение. Фронтальные АС лучше всего расположить на уровне ушей слушателя. Центральную АС следует установить напротив места прослушивания.



### Акустические системы объемного звучания

АС объемного звучания создают тыловое звуковое поле.

Лучше всего расположить примерно на 1 метр выше, чем уши слушателя.



### Сабвуфер

Сабвуфер воспроизводит звуки низкой частоты и создает глубокое звуковое поле.

Разместить можно в любой точке впереди места прослушивания.



**Подключение**  
4 – 11



**Настройка**  
12



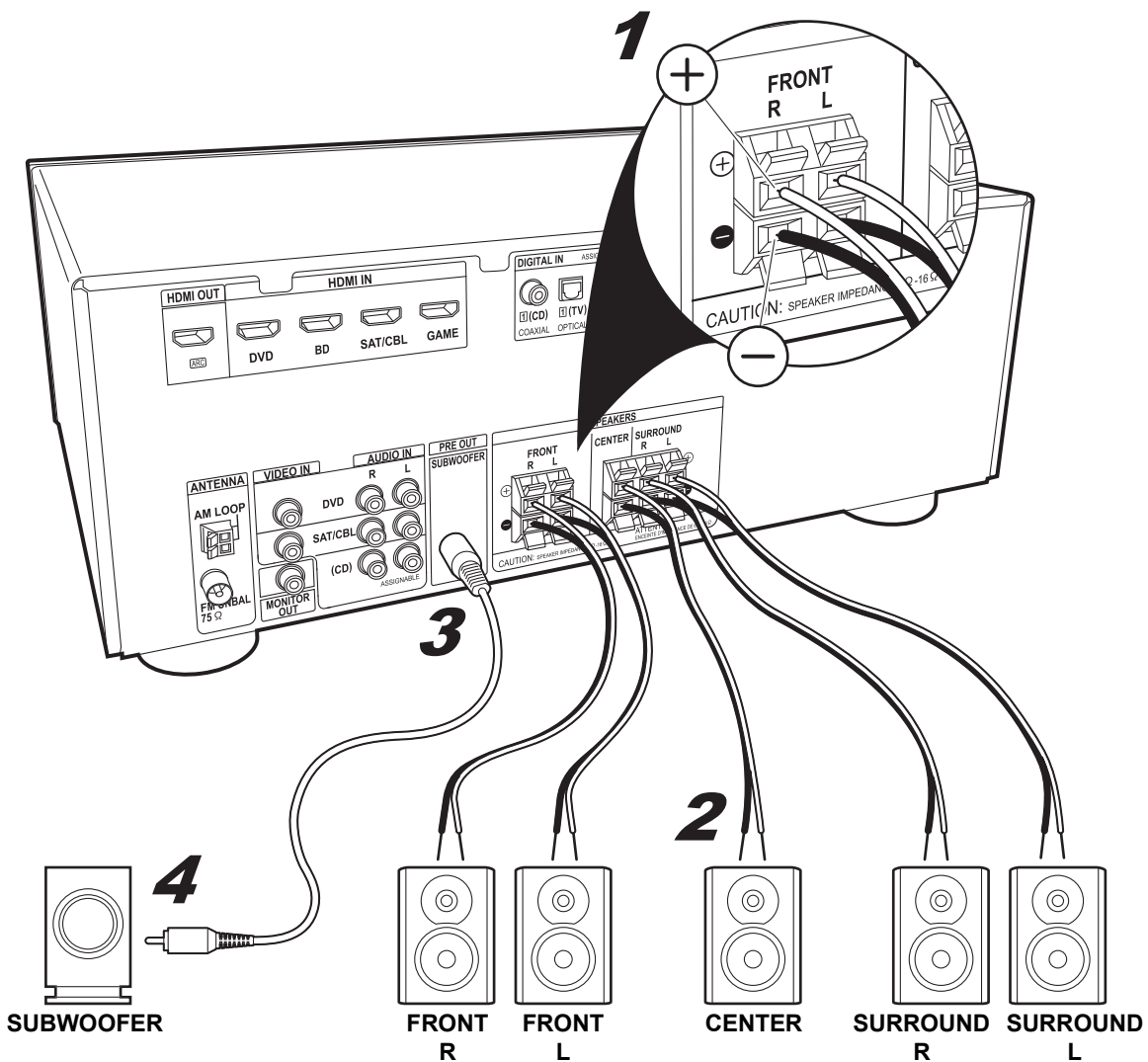
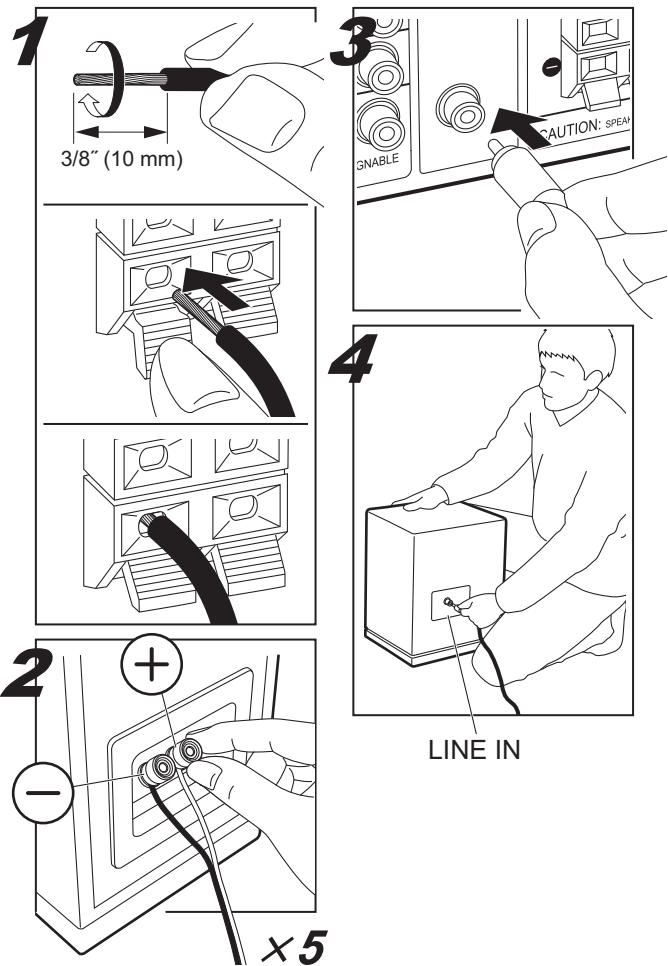
**Воспроизведение**  
13 – 15

### Дополнительные принадлежности

Задняя сторона обложки



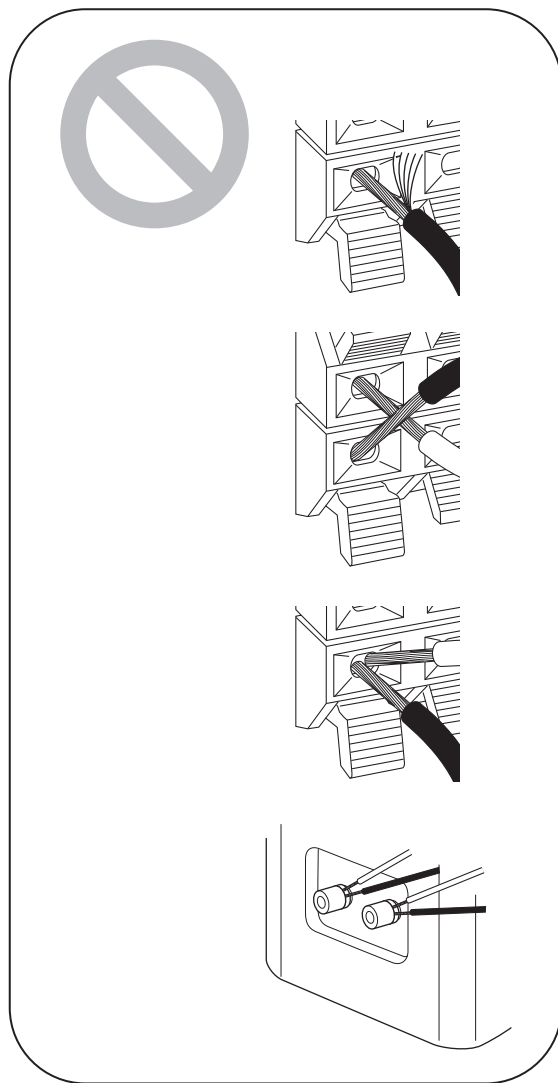
# Акустическая система



Шнур питания необходимо подключать только после выполнения всех других соединений. Диапазон импеданса подключаемых АС должен быть  $6 \Omega - 16 \Omega$ .

На момент покупки настройка акустических систем установлена на 5.1 каналов. Если какие-либо АС подключены не будут, измените для них настройки в “Настройка акустических систем (⇒ 12)”.

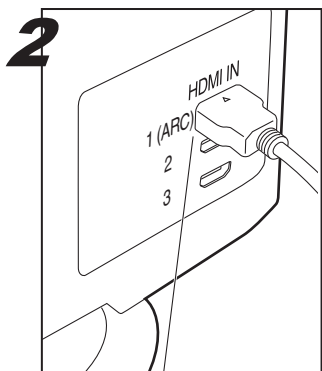
При подключении совместите разъемы + и - на ресивере с разъемами + и - на АС.



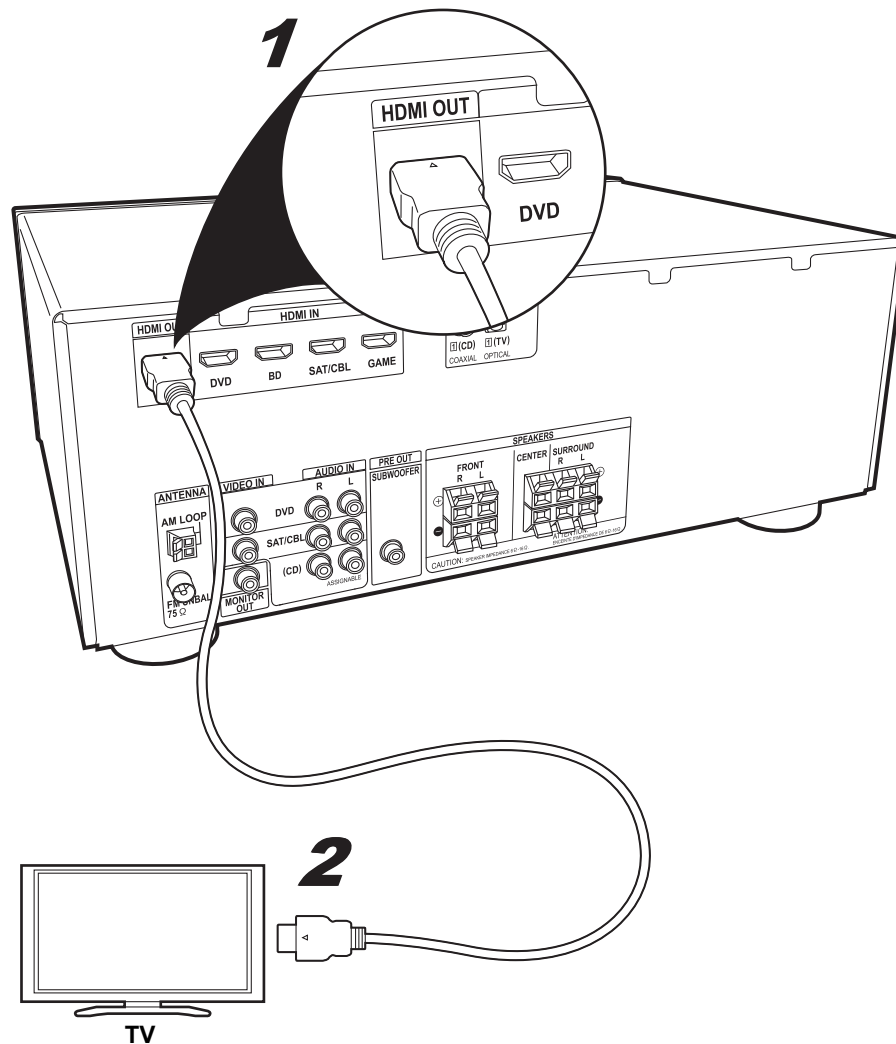
При подключении убедитесь, что оголенные провода АС не торчат из разъемов АС. Если оголенные провода АС коснутся задней панели или провода + и - коснутся друг друга, сработает цепь защиты.



## ТВ-1 (ТВ с поддержкой ARC)



HDMI IN (ARC)



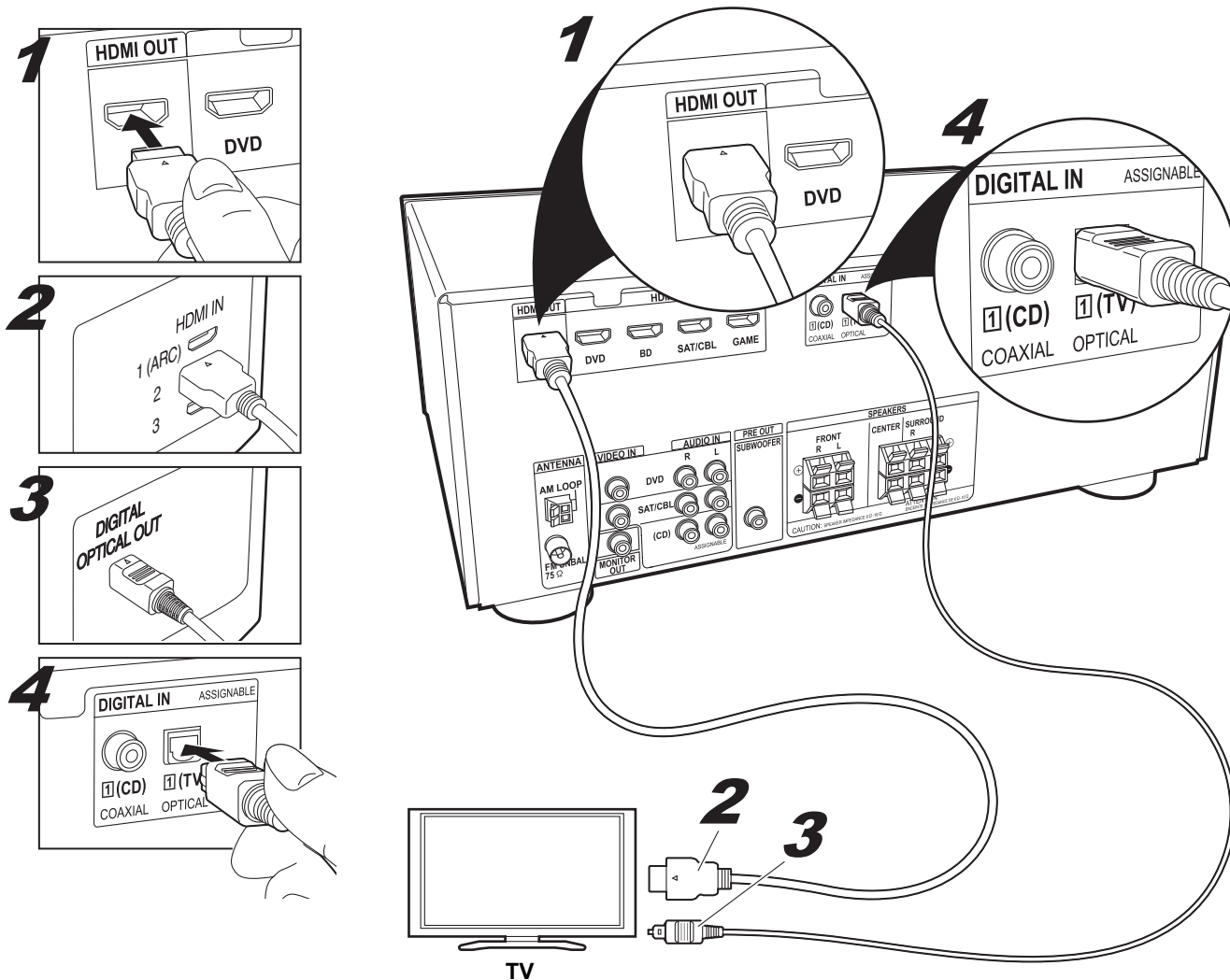
Здесь описываются соединения для телевизора, поддерживающего функцию ARC (реверсивного звукового канала). Для этого подключения установите ARC на ON в “Настройка HDMI (⇒ 12)”.

Чтобы слушать звук из телевизора, нажмите TV на пульте ДУ.

- Указания о соединениях и настройке для телевизора см. в руководстве по эксплуатации телевизора.



## ТВ-2 (ТВ без поддержки ARC)

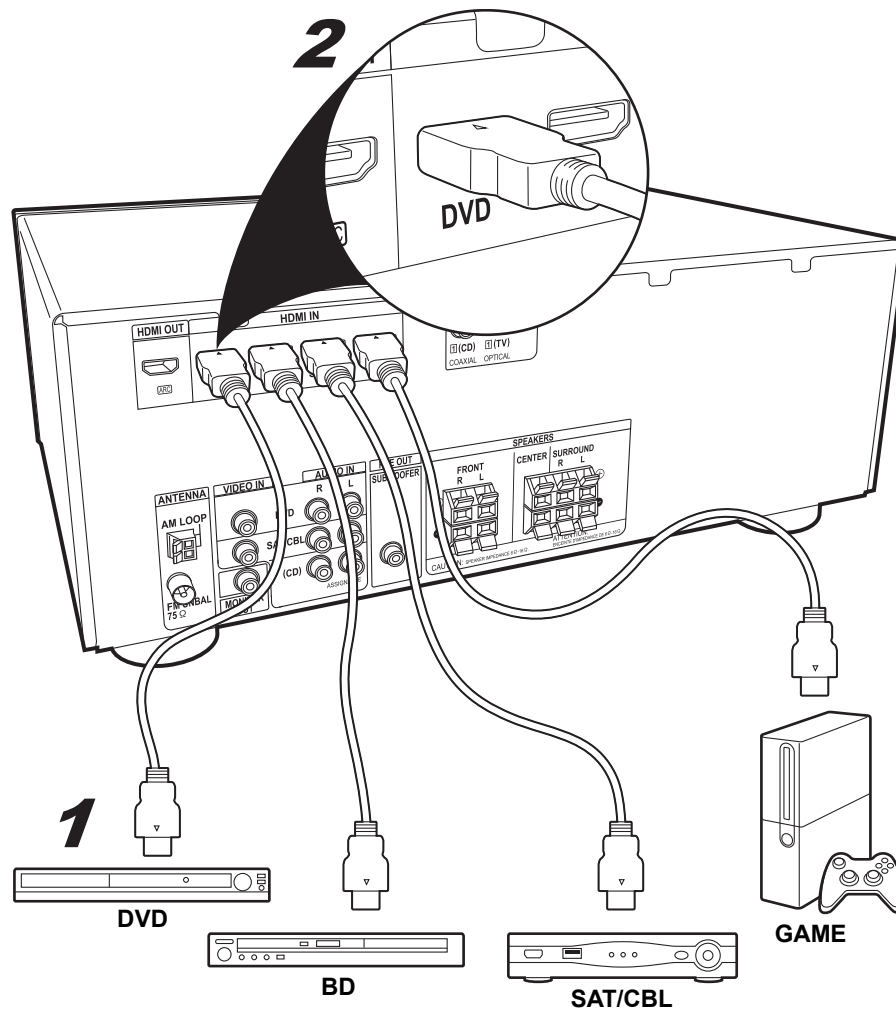
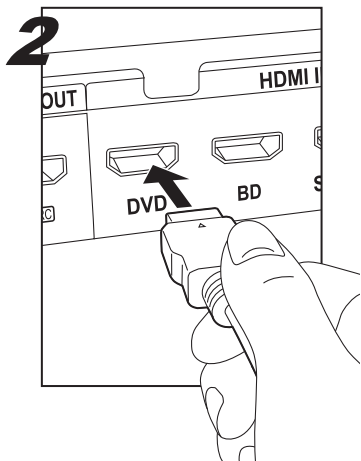
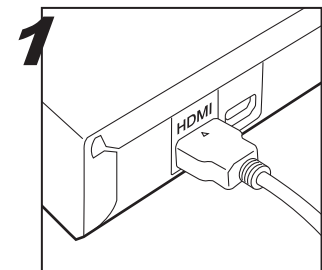


Здесь описываются соединения для телевизора, не поддерживающего функцию ARC (реверсивного звукового канала). Для подключения используйте волоконно-оптический кабель вместе с кабелем HDMI. Чтобы слушать звук из телевизора, нажмите TV на пульте ДУ.

- Указания о соединениях и настройке для телевизора см. в руководстве по эксплуатации телевизора.



## Аудиовидеоустройство (с поддержкой HDMI)

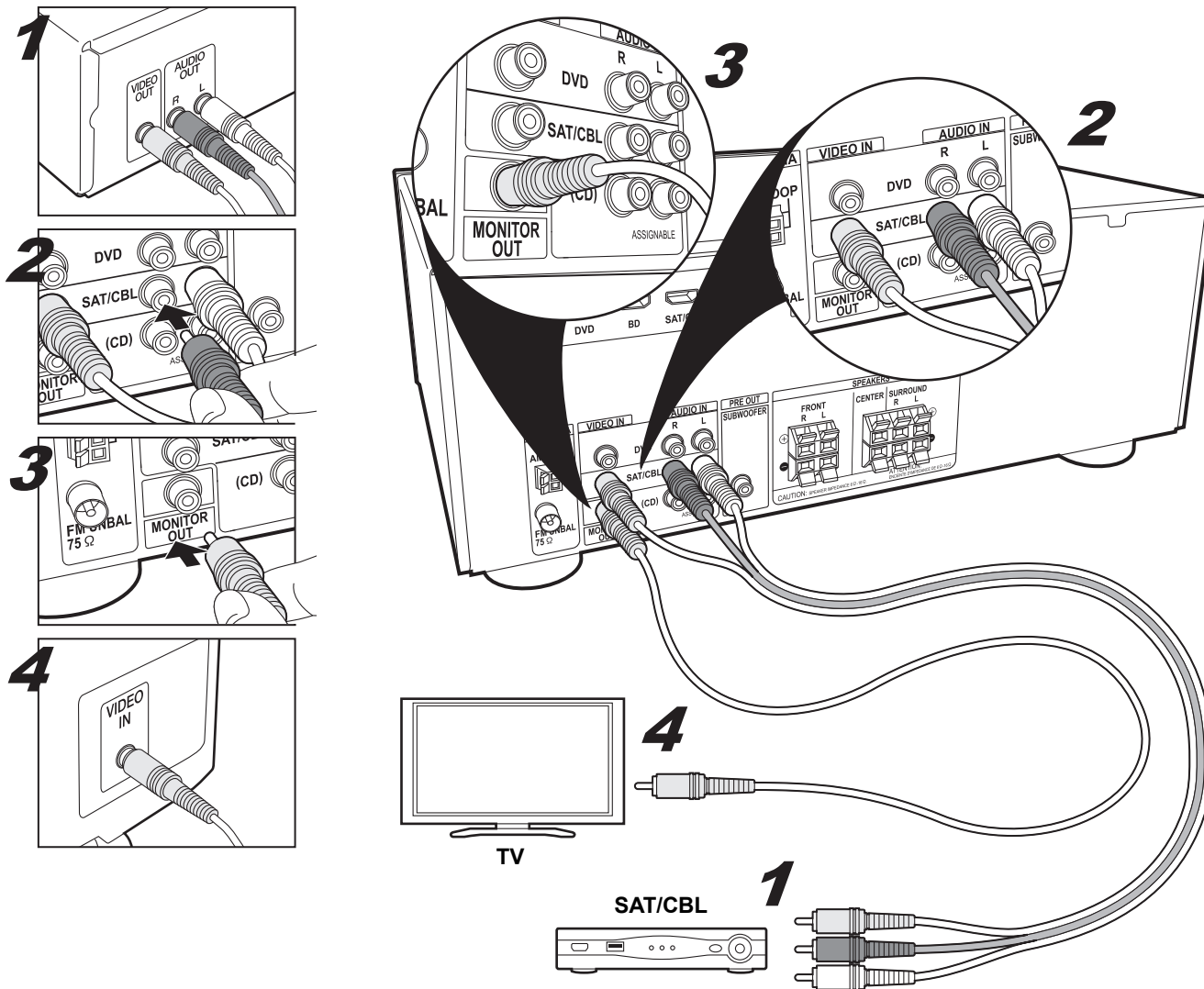


Для воспроизведения на плеере нажмите на пульте ДУ кнопку INPUT SELECTOR с таким же названием, как и гнездо, к которому подключен плеер, чтобы выбрать вход на ресивере.





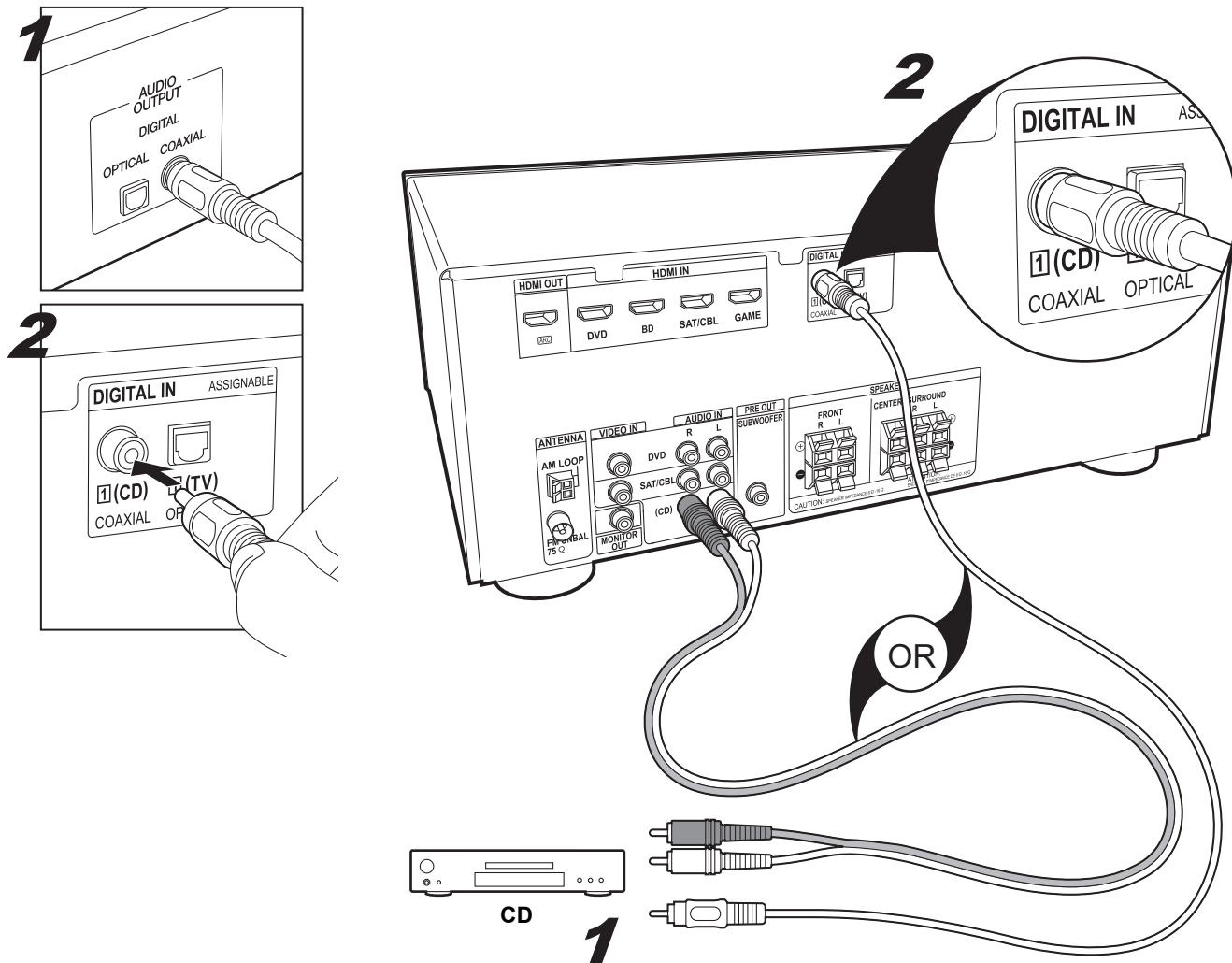
## Аудиовидеоустройство (без поддержки HDMI)



При выполнении этого подключения экран настройки для ресивера на телевизоре не отображается. Выполняйте настройки, глядя на дисплей ресивера. Для воспроизведения на плеере нажмите на пульте ДУ кнопку INPUT SELECTOR с таким же названием, как и гнездо, к которому подключен плеер, чтобы выбрать вход на ресивере.



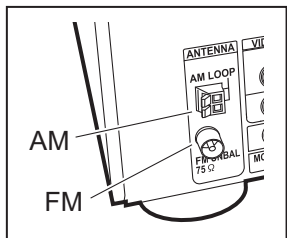
## Аудиоустройство



Для подключения используйте коаксиальный кабель или аналоговый аудиокабель. Для воспроизведения на плеере нажмите CD на пульте ДУ.

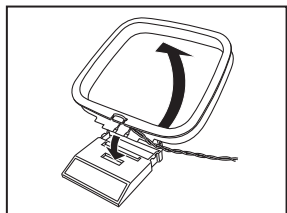


## Антенна и питание

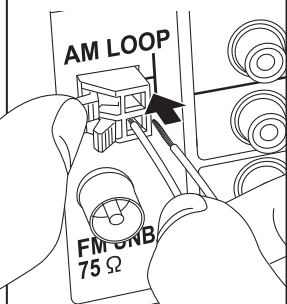
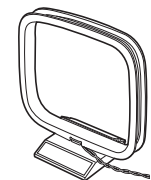


### Подключение антенны

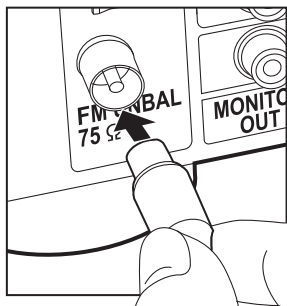
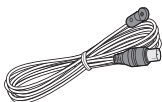
Прослушивая радио, найдите положение антенны, обеспечивающее наилучший прием. Прикрепите проволочную антенну FM к стене с помощью чертежной кнопки или подобного предмета.





Рамочная антенна AM

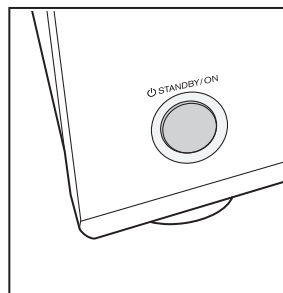


Проволочная антенна FM



### Включение ресивера

Подключите шнур питания к сетевой розетке после выполнения всех других соединений. Для включения или перехода в ждущий режим используйте кнопку  RECEIVER на пульте ДУ или кнопку  STANDBY/ON на ресивере.

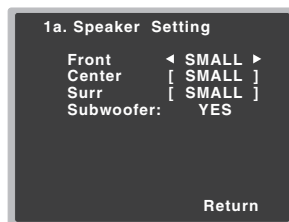




## Настройка акустических систем

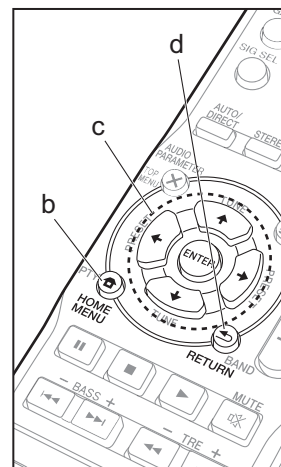
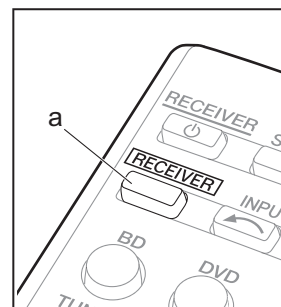
Конфигурация акустических систем для этого ресивера по умолчанию установлена на 5.1 каналов. Эта настройка необходима, если какие-либо АС подключены не будут. Звук, предназначенный для АС, которые не будут подключаться, будет фильтроваться на другие АС.

1. Переключите вход на телевизоре на предназначенный для ресивера.
2. Нажмите **RECEIVER** (a), чтобы переключить пульт ДУ на режим управления ресивером.
3. Нажмите HOME MENU (b).
4. Выберите параметр с помощью кнопок курсора на пульте ДУ и для подтверждения выбора нажмите ENTER (c). Чтобы вернуться к предыдущему экрану, нажмите RETURN (d).
5. Выберите Manual SP Setup - Speaker Setting и на следующем экране задайте NO для АС, которые не будут подключены. Для фронтальных АС задайте LARGE, прежде чем задавать для сабвуфера NO.



- Обычно для АС рекомендуется выбирать SMALL. Для фронтальных АС нельзя выбрать NO.

6. Для завершения настройки нажмите RETURN (d).



## Настройка HDMI

### ARC

При подключении к телевизору, поддерживающему функцию ARC (реверсивного звукового канала), включите функцию ARC.

1. Переключите вход на телевизоре на предназначенный для ресивера.
2. Нажмите **RECEIVER** (a), чтобы переключить пульт ДУ на режим управления ресивером.
3. Нажмите HOME MENU (b).
4. Выберите параметр с помощью кнопок курсора на пульте ДУ и для подтверждения выбора нажмите ENTER (c). Чтобы вернуться к предыдущему экрану, нажмите RETURN (d).
5. Выберите HDMI Setup и на следующем экране установите ARC на ON.



6. Для завершения настройки нажмите RETURN (d).
  - Чтобы использовать функцию ARC, возможно, потребуется изменить некоторые настройки телевизора. Указания о соединениях и настройке для телевизора см. в руководстве по эксплуатации телевизора.

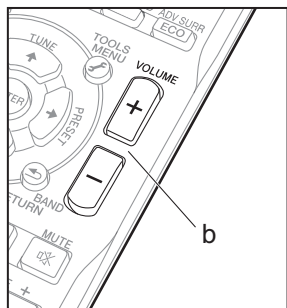
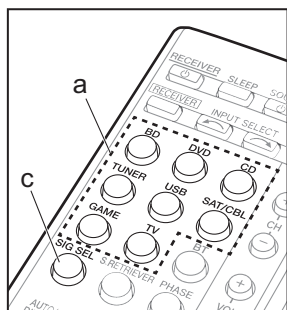
### Standby Through

Когда ресивер находится в ждущем режиме, выбранный в этом пункте входной сигнал HDMI будет выводиться на телевизор по HDMI. Для установки сделайте выбор из следующих параметров Standby Through.

**LAST:** будет выводиться входной сигнал HDMI, выбранный ранее.

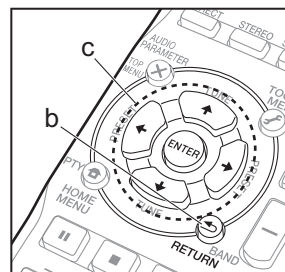
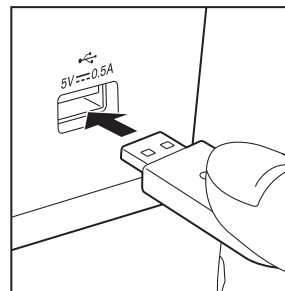
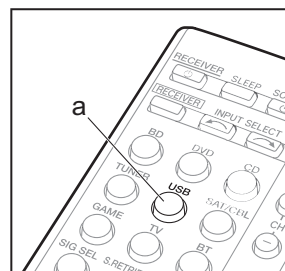
**BD, DVD, SAT/CBL, GAME:** будет выводиться входной сигнал HDMI, выбранный в этом пункте.

**OFF:** в ждущем режиме сигнал выводиться не будет.



### Основное воспроизведение

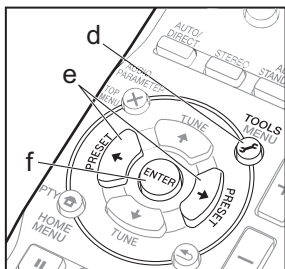
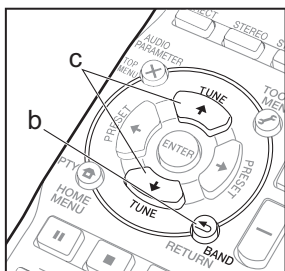
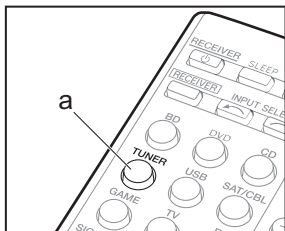
1. Переключите вход на телевизоре на предназначенный для ресивера.
  2. Нажмите на пульте ДУ кнопку INPUT SELECT (a) с таким же названием, как и гнездо, к которому подключен плеер, чтобы переключить вход.
  3. Запустите воспроизведение на плеере.
  4. Для регулировки громкости используйте VOLUME +/- (b).
- Аудиосигнал можно переключать в соответствии с подключенным кабелем. Нажмите SIG SEL (c), чтобы выбрать H (кабель HDMI), C1 (коаксиальный кабель), O1 (волоконно-оптический кабель) или A (аналоговый аудиокабель).



### Воспроизведение на устройстве USB

Вы можете воспроизводить музыкальные файлы на устройстве памяти USB. Этот ресивер поддерживает воспроизведение музыкальных файлов WMA/MP3/MPEG-4 AAC.

- Обратите внимание, что работа гарантируется не со всеми устройствами памяти USB.
1. Переключите вход на телевизоре на предназначенный для ресивера.
  2. Нажмите USB (a).
  3. Подключите устройство памяти USB к порту USB на ресивере.
    - После обнаружения устройства памяти USB автоматически начинается воспроизведение первого файла.
  4. Чтобы воспроизвести другой файл, нажмите RETURN (b) для отображения на телевизоре списка файлов и папок, а затем для выбора используйте кнопки курсора и ENTER для подтверждения (c).
    - Если в файле на устройстве USB записаны символы, которые невозможно считать, они заменяются знаками \*.

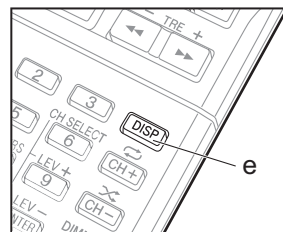
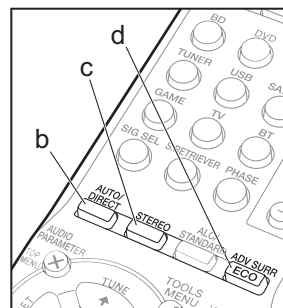
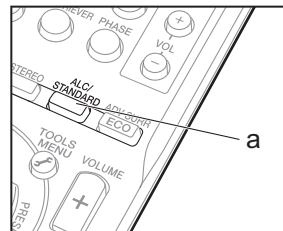
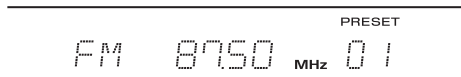


## Прослушивание радио

1. Нажмите TUNER (a).
2. Несколько раз нажмите BAND (b), чтобы выбрать AM или FM.
3. Нажмите и удерживайте TUNE ↑ или TUNE ↓ (c) примерно секунду, чтобы запустить автоматическую настройку на радиостанции. Когда радиостанция найдена, процесс настройки останавливается.

Можно зарегистрировать до 30 радиостанций.

1. Настройтесь на радиостанцию AM/FM, которую хотите зарегистрировать.
2. Нажмите TOOLS (d), чтобы на дисплее замигал установленный номер.
3. Нажимая PRESET ← или PRESET → (e), выберите номер от 1 до 30, пока мигает установленный номер.
4. Для подтверждения нажмите ENTER (f).
  - Чтобы выбрать зарегистрированную радиостанцию, нажмите TUNER (a), а затем нажмите PRESET ← или PRESET → (e).



## О режимах прослушивания

По умолчанию выбирается режим EXT.STEREO, при котором стереофонический образ воспроизводится спереди и сзади, независимо от входного аудиоформата.

### Кнопка ALC/STANDARD (a)

Вы можете выбрать режимы прослушивания Dolby Digital и DTS. Если входной сигнал многоканальный, режим прослушивания переключается на Dolby Digital или DTS-HD MasterAudio, например, для соответствия входному аудиоформату. Если входной сигнал 2-канальный, можно выбрать режимы прослушивания DOLBY PRO LOGIC, DOLBY PLII MOVIE/MUSIC/GAME и NEO:6 CINEMA/MUSIC, при которых воспроизведение расширяется до 5.1 каналов. Выберите STEREO ALC для воспроизведения на сбалансированном уровне, даже когда у записей, например, разный уровень звука.

### Кнопка AUTO/DIRECT (b)

Вы можете выбрать такие режимы прослушивания, как AUTO SURROUND, DIRECT и PURE DIRECT, при которых звуковое поле воспроизводится в соответствии с количеством каналов во входном сигнале. В режиме DIRECT обходятся цепи, влияющие на качество звука, например цепи регулирования тембра, чтобы еще больше улучшить качество звука. Режим PURE DIRECT позволяет отключить дополнительные цепи и обработку, влияющие на качество звука.

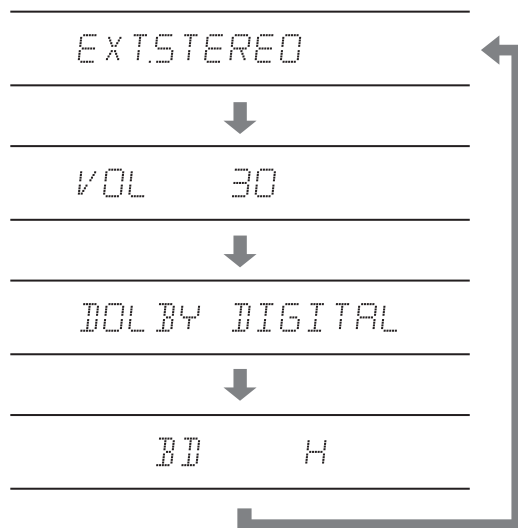
### Кнопка STEREO (c)

Вы можете выбрать режим STEREO для воспроизведения только через фронтальные AC и сабвуфер.

### Кнопка ADV SURR (d)

Вы можете выбрать оригинальные режимы объемного звучания, такие как EXT.STEREO и DRAMA.

Несколько раз нажмите DISP (e), чтобы проверить различные настройки в следующем порядке: режим прослушивания → громкость → входной аудиоформат → источник входного сигнала.



Вы также можете проверить, какой аудиоформат у входного сигнала, по индикаторам в нижней части дисплея.



Этот ресивер совместим с указанными ниже цифровыми аудиоформатами. (с подключением HDMI)

- Dolby Digital
- Dolby Digital Plus
- Dolby TrueHD
- DTS
- DTS 96/24
- DTS Express
- DTS-HD MasterAudio

- PCM (частоты дискретизации от 32 кГц до 192 кГц)
- SACD (только 2-канальный DSD)
- DVD Audio (включая 192 кГц)

**Важная информация:** режимы прослушивания могут быть недоступными, в зависимости от используемого источника, настроек и состояния ресивера.

### Поиск и устранение неисправностей

- Если из центральной и тыловых AC звук не выводится, нажмите ALC/STANDARD или ADV SURR для изменения режимов прослушивания. Например) Несколько раз нажмите ADV SURR, чтобы выбрать EXT.STEREO.
- Чтобы слушать звук из источника, подключенного к ресиверу, нажмите SIG SEL и выберите H (кабель HDMI), C1 (коаксиальный кабель), O1 (волоконно-оптический кабель) или A (аналоговый аудиокабель).
- Если нет звука из сабвуфера:  
Если для фронтальной AC задать LARGE, то в некоторых случаях звук из сабвуфера может не поступать. Измените настройку фронтальной AC на SMALL либо измените настройку сабвуфера на PLUS, и звук восстановится.
- Если пульт ДУ не реагирует:
  - Для управления ресивером с помощью пульта ДУ сначала нажмите **RECEIVER**.
  - Для управления TUNER или USB сначала нажмите TUNER или USB.
- Если питание внезапно выключается:
  - Убедитесь, что незакрепленные жилы провода AC не касаются задней панели или другого пучка жил. Если это имеет место, повторно закрепите провода AC, так чтобы не было оголенных жил.
  - При установке Auto Power Down питание автоматически выключается в заданное время.

### Сброс настроек ресивера

Для сброса всех настроек ресивера на заводские настройки по умолчанию воспользуйтесь описанной далее процедурой. Для этого используйте органы управления на передней панели.

1. Переключите ресивер в ждущий режим.
2. Удерживая кнопку BAND, нажмите и удерживайте кнопку STANDBY/ON примерно две секунды.
3. Когда на дисплее появится RESET?, нажмите кнопку AUTO SURROUND/STREAM DIRECT. На дисплее появится OK?.
4. Для подтверждения нажмите ALC/STANDARD SURR.

## Технические характеристики

### Аудио секция

Номинальная выходная мощность	
Фронтальный, центральный, объемный	
..... 105 Вт на канал (1 кГц, 6 Ω, 1 %)	
..... 100 Вт на канал (1 кГц, 6 Ω, 0,7 %)	
Модель для Океании	
Максимальная выходная мощность (передний, центральный, объемного звучания)	120 Вт на канал (1 кГц, 6 Ω, 10 %)
Коэффициент нелинейных искажений	0,06 % (20 Гц до 20 кГц, 8 Ω, 50 Вт/кан.)
Частотная характеристика (режим LINE Pure Direct)	10 Гц до 70 кГц ±0,5 дБ
Гарантированный импеданс громкоговорителя	6 Ω до 16 Ω
Вход (Чувствительность/Сопротивление)	
LINE	256 мВ/47 кΩ
Соотношение сигнал-шум (IHF, короткозамкнутый, сеть А)	
LINE	98 дБ

### Раздел видео

Уровень сигнала	
Композитный	1 Вp-p (75 Ω)

### Раздел тюнера

Частотный диапазон (FM)	от 87,5 МГц до 108 МГц
Вход антенны (FM)	75 Ω несбалансированный
Частотный диапазон (AM)	531 кГц до 1602 кГц
Антенна (AM)	Рамочная антенна

### Раздел цифрового входа/выхода

Терминал HDMI	Тип А (19-контактный)
Тип вывода HDMI	5 В, 55 мА
Разъем USB	USB2.0 Full Speed (Тип А) 5 В, 0,5 А

### Остальное

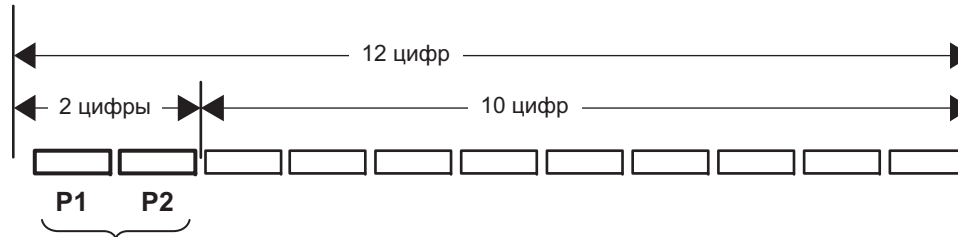
Требования к питанию	220 В до 240 В переменного тока, 50 Гц/60 Гц
Потребление электроэнергии	165 Вт
В режиме ожидания	0,45 Вт
Размеры	435 мм (Ш) x 168 мм (В) x 326,5 мм (Г)
Вес (без упаковки)	7,3 кг

- В связи с постоянным совершенствованием изделия технические характеристики и конструкция могут быть изменены без предварительного уведомления.



Дату изготовления оборудования можно определить по серийному номеру, который содержит информацию о месяце и годе производства.

### Серийный номер



Дата изготовления оборудования

#### P1 - Год изготовления

Год	2001	2002	2003	2004	2005	2006	2007	2008	2009	2010
Символ	A	B	C	D	E	F	G	H	I	J
Год	2011	2012	2013	2014	2015	2016	2017	2018	2019	2020
Символ	K	L	M	N	O	P	Q	R	S	T

#### P2 - Месяц изготовления

Месяц	1	2	3	4	5	6	7	8	9	10	11	12
Символ	A	B	C	D	E	F	G	H	I	J	K	L

**Примечание:**

Корпорация О энд Пи устанавливает следующую продолжительность срока службы официально поставляемых на Российский рынок товаров.

Аудио и видеооборудование: 7 лет

Переносное аудиооборудование: 6 лет

Другое оборудование (наушники, микрофон и т.д.): 5 лет

**Информация для покупателей в ЕАЭС:**

Уполномоченной организацией в соответствии с требованиями ТР ТС 004/2011, 020/2011, является ООО «ПИОНЕР РУС», Россия, 105064, г. Москва, Нижний Сусальный переулок, дом 5, строение 19, т. (495) 9568901



# Pioneer

2-3-12 Yaesu, Chuo-ku, Tokyo 104-0028 JAPAN

**<U.S.A.>**

18 PARK WAY, UPPER SADDLE RIVER, NEW JERSEY 07458, U.S.A.

Tel: 1-201-785-2600

**<Germany>**

Hanns-Martin-Schleyer-Straße 35, 47877 Willich, Germany

Tel: +49(0)2154 913222

**<UK>**

Anteros Building, Odyssey Business Park, West End Road, South Ruislip,  
Middlesex, HA4 6QQ United Kingdom

Tel: +44(0)208 836 3612

**<France>**

6, Avenue de Marais F - 95816 Argenteuil Cedex FRANCE

Tel: +33(0)969 368 050

Корпорация О энд Пи

2-3-12, Яэсу, Чуо-ку, г. Токио, 104-0028, ЯПОНИЯ

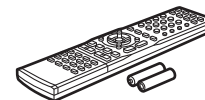
Зарегистрируйте Ваше изделие на

<http://www.pioneer-rus.ru> (или <http://www.pioneer.eu>).

Ознакомьтесь с преимуществами регистрации в Интернет

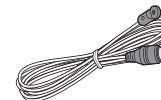
## Дополнительные принадлежности

В процессе приемки убедитесь, что в упаковке имеются ресивер и перечисленные ниже принадлежности.

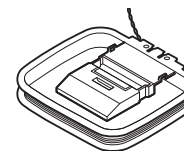


Пульт дистанционного управления  
(AXD7741) --- (1)

Батарейки (AAA/R03) --- (2)



Проволочная антенна FM --- (1)



Рамочная антенна AM --- (1)

© 2015 Onkyo & Pioneer Corporation. All rights reserved.

© 2015 Onkyo & Pioneer Corporation. Tous droits de reproduction et de traduction réservés.

"Pioneer" is a trademark of Pioneer Corporation, and is used under license.

Printed in Vietnam / Imprimé au Vietnam / Напечатано во Вьетнаме

5707-00001-057-0V

SN 29402209

F1509-0



\* 2 9 4 0 2 2 0 9 \*