

HOMEDICS®

✓ Register your product today at
www.homedicsgroup.com/register

Luxury Manicure Spa

with built in bubble spa and nail dryer



Instruction Manual

MAN-3023A-EU

2 year
guarantee

**ПРОЧИТАЙТЕ ВСЕ ИНСТРУКЦИИ ПЕРЕД ИСПОЛЬЗОВАНИЕМ.
СОХРАНИТЕ ЭТИ ИНСТРУКЦИИ ДЛЯ ДАЛЬНЕЙШЕГО ИСПОЛЬЗОВАНИЯ.**

ВАЖНЫЕ МЕРЫ БЕЗОПАСНОСТИ :

ПРИ ИСПОЛЬЗОВАНИИ ЭЛЕКТРИЧЕСКИХ ИЗДЕЛИЙ, ОСОБЕННО В ПРИСУТСТВИИ ДЕТЕЙ, ВСЕГДА ДОЛЖНЫ СОБЛЮДАТЬСЯ ОСНОВНЫЕ МЕРЫ БЕЗОПАСНОСТИ, ВКЛЮЧАЯ СЛЕДУЮЩИЕ:

- ВСЕГДА отсоединяйте электрический прибор от (из) розетки сразу после использования и перед очисткой. Для того, чтобы отсоединить прибор, установите все элементы управления в положение 'OFF' (ВЫКЛЮЧЕНО), а затем выньте штепсель из розетки.
- Никогда не оставляйте электрический прибор без внимания, когда он включен. Отключите (Отсоедините) его от розетки электрической сети, когда он не используется и перед тем, как подсоединить или снять компоненты или насадки.
- Данный прибор может использоваться детьми возрастом от 8 лет; лицами с физическими и умственными ограничениями; лицами с ограничениями, связанными с органами чувств, а также лицами, не имеющими опыта и знаний относительно использования такого прибора, под присмотром опытных лиц, или после получения инструкций относительно безопасного использования, а также относительно возможного риска. Не позволяйте детям играть с прибором. Не позволяйте детям осуществлять очистку и обслуживание прибора без присмотра взрослых.
- НЕ доставайте прибор, если он упал в воду или другие жидкости. Отключите сеть электроснабжения и немедленно отсоедините прибор от (из) розетки. Держите прибор в сухом состоянии – НЕ пользуйтесь им в сырых или влажных условиях.
- НИКОГДА не вставляйте в прибор болты или другие крепежные детали.
- Используйте этот прибор только по его назначению, как описано в этом буклете. НЕ используйте насадки, не рекомендованные компанией Хомедикс (HoMedics).
- НИКОГДА не пользуйтесь прибором, если его провод или штепсель повреждены, если он не работает должным образом, если его уронили или повредили или если он был погружен в воду. Возвратите прибор в центр обслуживания компании Хомедикс для проверки и ремонта.
- Держите провод в стороне от нагретых поверхностей.
- Чрезмерное (Длительное) использование может привести к чрезмерному нагреванию прибора и сократить срок его службы. Если это случится, прекратите пользоваться прибором и дайте ему остыть перед тем, как использовать его снова.
- НИКОГДА не роняйте или не вставляйте посторонние предметы в какие-либо отверстия на приборе.
- НЕ пользуйтесь прибором там, где был (была) использован (использована) аэрозоль (распыленная жидкость) или там, где был применен кислород.
- НЕ пользуйтесь прибором под одеялом или подушкой. Прибор может перегреться и вызвать пожар, поражение электрическим током или ранение.
- НЕ носите прибор за провод и не используйте провод в качестве ручки.
- НЕ используйте прибор на открытом воздухе.
- Этому прибору требуется источник переменного тока напряжением 220-240 В.
- НЕ пытайтесь (самостоятельно) ремонтировать прибор. В приборе нет никаких деталей, которые требуют обслуживания потребителем. Для обслуживания отошлите прибор в центр обслуживания компании Хомедикс. Всё обслуживание этого электрического прибора должно производиться только специалистами, авторизованными компанией Хомедикс.
- Не закрывайте вентиляционные отверстия прибора и не помещайте его на мягкую поверхность, такую как кровать или диван. Следите, чтобы вентиляционные отверстия не засорились волокнами, волосами и т. п.
- Не кладите прибор туда, откуда он может упасть или соскользнуть в ванну или раковину. Берегите прибор от контакта с водой и другими жидкостями.

МЕРЫ БЕЗОПАСНОСТИ :

ПОЖАЛУЙСТА, ВНИМАТЕЛЬНО ПРОЧИТАЙТЕ ЭТОТ РАЗДЕЛ ПЕРЕД ТЕМ, КАК ИСПОЛЬЗОВАТЬ ЭЛЕКТРИЧЕСКИЙ ПРИБОР.

- Если Вы беспокоитесь относительно Вашего здоровья, проконсультируйтесь с врачом перед использованием этого прибора.
- Лицам, страдающим аллергией или имеющим проблемы с кровообращением, перед использованием данного прибора необходимо проконсультироваться с врачом.
- Не используйте данный прибор при раздражениях, трещинах, солнечных ожогах и иных проблемах дерматологического характера на обрабатываемых участках кожи.
- Не используйте данный прибор при наличии на обрабатываемых участках кожи сыпи, наростов, варикозных вен, родинок или бородавок.
- Использование прибора должно быть удобным и не должно вызывать болевые ощущения. Если использование прибора сопровождается появлением раздражения кожи или ногтей или дискомфортных ощущений в руках, прекратите пользоваться прибором. При более сильной реакции проконсультируйтесь с врачом.
- Люди с электронными стимуляторами сердца и беременные женщины должны проконсультироваться с врачом перед использованием этого прибора. Не рекомендуется использовать прибор лицам, страдающим сахарным диабетом.
- НЕ используйте прибор на младенцах, больных или на спящих или находящихся в бессознательном состоянии людях. НЕ используйте прибор на нечувствительной коже или на человеке с плохим кровообращением.
- Если Вы чувствуете какой-либо дискомфорт при использовании этого прибора, прекратите им пользоваться и проконсультируйтесь с Вашим врачом.
- Нагревающиеся поверхности должны быть использованы с осторожностью. Если Вы чувствуете, что прибор перегрелся, отключите его от розетки и свяжитесь с центром обслуживания компании Хомедикс.
- Если Вы чувствуете боль в мышце или суставе в течение продолжительного периода времени, прекратите пользоваться прибором и проконсультируйтесь с Вашим врачом. Хроническая боль может быть симптомом более опасного заболевания.
- Использование этого прибора должно быть приятным и удобным. Если Вы почувствуете боль или дискомфорт при использовании гидромассажера, прекратите им пользоваться и проконсультируйтесь с Вашим врачом.
- Убедитесь, что Ваши руки являются сухими, когда Вы манипулируете элементами управления или вынимаете штепсель из розетки.
- Этот электрический прибор НИКОГДА не должен использоваться кем-либо, имеющим физическое заболевание, которое может ограничить возможности пользователя манипулировать элементами управления.

ТЕХНИЧЕСКОЕ ОБСЛУЖИВАНИЕ :

Хранение

Храните прибор и насадки в безопасном, сухом месте, вне досягаемости детей.

Чистка

Отсоедините прибор от розетки и дайте ему остыть перед очисткой. Не используйте для чистки корпуса прибора жидкости и абразивные очистители. Очищайте прибор только мягкой, слегка влажной тканью. Регулярно очищайте насадки, используя мягкое моющее средство. Прежде чем устанавливать насадки на прибор, дайте им высохнуть.

Пояснение WEEE



Данная маркировка означает, что в странах Европы не допускается утилизировать прибор вместе с другими бытовыми отходами. Чтобы не нанести ущерба окружающей среде и здоровью населения в результате неверной утилизации отходов, прибор следует сдать на переработку, чтобы обеспечить экологичное повторное использование материальных ресурсов. Верните бывший в употреблении прибор через систему возврата и сбора отходов или свяжитесь с предприятием розничной торговли, где вы приобрели прибор. Там вы сможете сдать этот продукт для экологически безопасной переработки.

ИНСТРУКЦИИ ПО ИСПОЛЬЗОВАНИЮ:

ВОЗМОЖНОСТИ ПРИБОРА MANICURE & PEDICURE SYSTEM

- Двенадцать профессиональных инструментов для подпиливания и полировки ногтей любого размера, для придания им формы, а также для удаления сухой и огрубевшей кожи.
- Надежная конструкция всех инструментов для подпиливания ногтей и придания им формы обеспечивает многолетнюю безотказную работу.
- Две скорости работы: высокая и низкая.
- Компактный футляр для хранения, обеспечивающий удобное размещение, защиту и хранение инструментов.
- Встроенный фен для ногтей позволяет быстро и удобно сушить ногти.
- Возможность вращения по часовой стрелке и против часовой стрелки.

ЗАРЯДКА ОСНОВНОГО

1. Подключите шнур питания к основному блоку прибора и включите адаптер переменного тока в розетку электрической сети с напряжением 220-240 В.
 2. На ручном блоке загорится красный светодиод, показывающий, что прибор включен.
- ПРИМЕЧАНИЕ.** Чтобы обеспечить максимальную эффективность работы ручного блока, перед первым использованием заряжайте его не менее 24 часов.
3. После зарядки извлеките ручной блок из основного блока и используйте в режиме работы от аккумулятора. Ручной блок должен работать приблизительно 3 часа.

ПРИМЕЧАНИЕ. Ручным блоком можно пользоваться, даже если основной блок подключен к сети и заряжается. Однако зарядка ручного блока в этом режиме не выполняется. Чтобы зарядить ручной блок, поместите его в основной блок.

РАБОТА НЕПОСРЕДСТВЕННО ОТ АДАПТЕРА

1. Ручной блок прибора можно заряжать как от основного блока, так и напрямую от адаптера переменного тока.
2. Используйте только адаптер переменного тока, входящий в комплект поставки.
3. Подключите разъем адаптера переменного тока в гнездо на ручном блоке.
4. Подключите вилку адаптера переменного тока в розетку электросети.
5. Если внутренний аккумулятор ручного блока полностью разряжен, перед прямым подключением электропитания зарядите блок в течение 5 минут.
6. По завершении использования отключите адаптер переменного тока.

КАК ПОЛЬЗОВАТЬСЯ НАСАДКАМИ

1. Отключите ручной блок, переведя переключатель в положение «0».
2. Выберите одну из сменных насадок прибора и аккуратно установите ее на ручной блок (рис. 1).
3. Включите ручной блок, выбрав высокую (положение «2») или низкую (положение «1») скорость.
4. Аккуратно приложите насадку к поверхности кожи или ногтя.
5. Периодически прерывайте обработку и проверяйте результаты.
6. По завершении отключите прибор. Подождите, пока насадка остановится, снимите ее и установите, если необходимо, другую насадку.
7. Завершив процедуры, протрите поверхность каждой насадки влажной тряпкой, чтобы удалить грязь

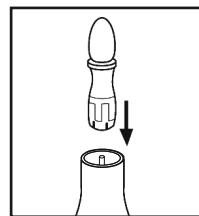


Figure 1

Используйте только насадки, поставляемые в комплекте с данной системой для маникюра.

Внимание! Используя насадки, периодически прерывайте обработку и проверяйте результаты.

Примечание. Продолжительность одного сеанса использования прибора не должна превышать 20 минут.

КАК ПОЛЬЗОВАТЬСЯ ПРИБОРОМ MANICURE & PEDICURE SYSTEM

В комплекте с данной системой для маникюра и педикюра поставляются двенадцать профессиональных инструментов для маникюра и педикюра (рекомендации по использованию инструментов см. на стр. 84).

Диски с сапфировым покрытием для придания формы ногтям при маникюре и педикюре

Выберите мелкозернистый или крупнозернистый диск для придания формы в соответствии с толщиной ногтей. Для небольших и тонких ногтей используется мелкозернистый диск (фото 1). Для более толстых ногтей, таких как на ногах, используется крупнозернистый диск (фото 2). Аккуратно приложите диск к краю ногтя и двигайте вдоль ногтя, пока не будет достигнута желаемая форма и гладкость. Следите, чтобы не опилить ноготь слишком коротко.

Шлифовочные конусные насадки с сапфировым покрытием

Тонкая шлифовочная насадка (фото 3) шлифует грубые края вокруг ногтей и удаляет сухую кожу. Кроме того, эта насадка может применяться при вросших ногтях и других проблемах с ногтями. Толстая шлифовочная насадка (фото 4) предназначена для толстых ногтей на руках и ногах. Аккуратно обрабатывайте насадкой нужную область. Часто делайте паузы и смотрите на результаты обработки. Насадка с шаровидным наконечником (фото 5) предназначена для обработки и шлифовки поверхностей толстых ногтей на руках и ногах. Эта насадка может применяться вместе с конусной шлифовочной насадкой с толстым концом.

Конусная насадка с сапфировым покрытием

Конусная насадка с сапфировым покрытием (фото 6) используется для удаления сухой и огрубевшей кожи вокруг ногтей и смягчения мозолей. Аккуратно проводите насадкой по коже вперед и назад. При появлении раздражения прекратите обработку.

Полировочный диск

По завершении шлифовки аккуратно отполируйте поверхность ногтя, чтобы придать ей блеск и сгладить края (фото 7).

Уход за кутикулой

С помощью насадки для приподнятия кутикулы (фото 8) или лопаточки для отодвигания кутикулы отодвиньте основания кутикул.

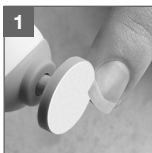
ПРИМЕЧАНИЕ. Рекомендуется предварительно размягчить кутикулу путем распаривания.

Лопаточка для отодвигания кутикулы (фото 9) позволяет отодвигать кутикулу вручную. Чтобы при необходимости быстро отодвинуть кутикулу в дороге, носите эту лопаточку с собой в сумочке.

Щеточка для ногтей

Завершив шлифовку ногтей и обработку кутикул, с помощью щетки для ногтей (фото 10) очистите область под ногтями и вокруг оснований кутикул.

Мелкозернистый диск для придания формы



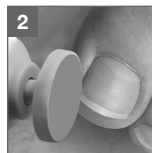
1

Конусная насадка с сапфировым покрытием



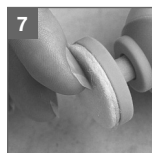
6

Крупнозернистый диск для придания формы



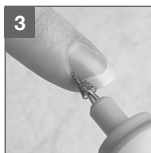
2

Полировочный диск



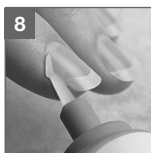
7

Тонкая шлифовочная конусная насадка



3

Насадка для приподнятия кутикулы



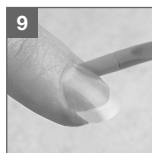
8

Толстая шлифовочная конусная насадка



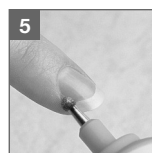
4

Лопаточка для отодвигания кутикулы



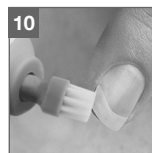
9

Насадка с шаровидным наконечником



5

Щеточка для ногтей

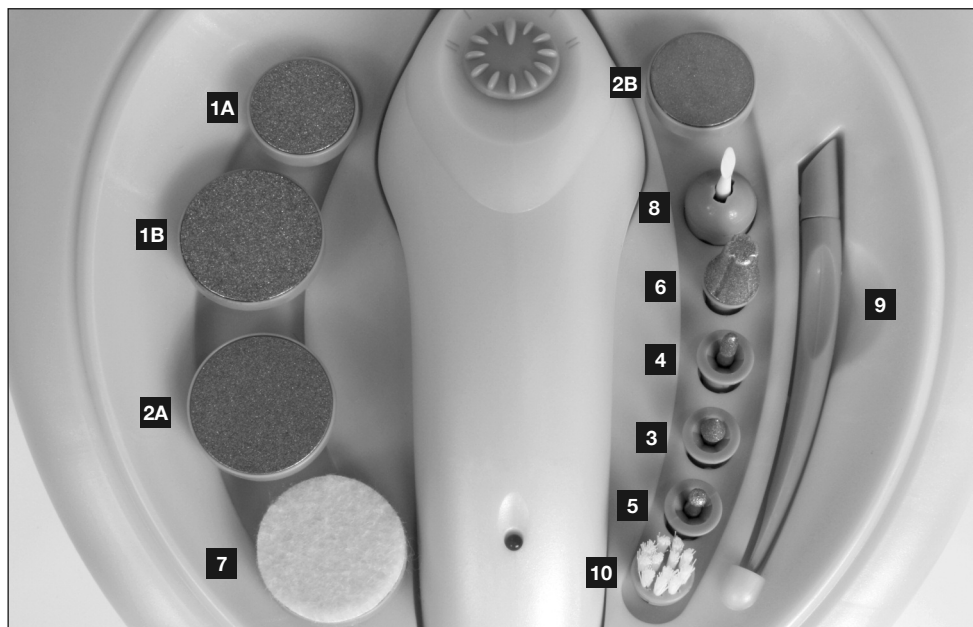


10

ПО ЗАВЕРШЕНИИ МАНИКЮРА ИЛИ ПЕДИКЮРА

Завершив придание формы ногтям и их шлифовку и удалив огрубевшую кожу, можно принять ванну для рук или стоп, чтобы размягчить мозоли и выполнить регидратацию ногтей. На 15 минут поместите руки или ноги в ванну с умеренно теплой водой, а затем нанесите увлажнитель (приобретается отдельно) на кожу и на каждый ноготь, уделяя особое внимание кутикулам. По завершении насухо вытрите руки или ноги и с помощью полировочной насадки сгладьте края и слегка отполируйте поверхность ногтей, чтобы придать ей дополнительный блеск.

Figure 2



СОВЕТЫ ПО УХОДУ ЗА НОГТЯМИ

Чтобы наиболее эффективно использовать данную систему для маникюра и педикюра, выполняйте следующие правила.

- Избегайте попадания на ногти агрессивных химикатов.
- Не подвергайте руки и ноги воздействию сухого, холодного воздуха. В холодную погоду не оставляйте руки и ноги открытыми.
- Не пользуйтесь сильнодействующим мылом, детергентами и чрезмерным количеством воды при мытье рук.
- Для достижения наилучших результатов не принимайте ванну для рук и ног перед использованием насадок для маникюра и педикюра.
- Чтобы ногти были здоровыми и крепкими, не расслаивались и не ломались, их необходимо правильно увлажнять. После использования насадок данного прибора в течение 15 минут принимайте ванну для рук или ног с теплой, мыльной водой, чтобы восстановить уровень влажности.
- Полируйте ногти перед нанесением увлажнителя.
- По завершении полировки нанесите на кожу, ногти и кутикулы легкий увлажнитель, чтобы размягчить кожу и защитить ногти.
- Чтобы предотвратить расслаивание ногтей, пользуйтесь высококачественным лаком для ногтей (приобретается отдельно); он поможет защитить ногти от повреждений, восстановить и сохранить уровень влажности.
- Старайтесь изменять полировку не чаще одного раза в неделю. Чтобы полировочный инструмент прилегал к ногтю, удалите перед полировкой ногтей излишки увлажняющего масла.
- Чтобы придать ногтям более правильную форму и избежать травм, пользуйтесь при обрезке ногтей дисками для придания формы, а не маникюрными ножницами.
- Чтобы предотвратить уменьшение толщины ногтей, полируйте их не чаще, чем раз в 7-10 дней.

ИСПОЛЬЗОВАНИЕ ФЕНА ДЛЯ НОГТЕЙ С ФУНКЦИЕЙ АРОМАТЕРАПИИ

1. Подключите вилку адаптера в гнездо постоянного тока, расположенное на корпусе прибора за кнопкой включения/отключения фена для ногтей.
2. Для включения фена для ногтей нажмите кнопку включения/отключения.
3. После нанесения лака для ногтей положите руку на платформу фена.
4. Для использования функции ароматерапии при сушке ногтей поместите ароматические шарики в емкость для ароматизатора, сдвинув платформу для сушки ногтей.

Примечание. АРОМАТИЧЕСКИЕ ШАРИКИ В КОМПЛЕКТ ПРИБОРА НЕ ВХОДЯТ



Включение и отключение фена для ногтей

ИСПОЛЬЗОВАНИЕ ПУЗЫРЬКОВОГО ГИДРОМАССАЖЕРА ДЛЯ РУК

1. Перед использованием маникюрного набора можно размягчить кожу вокруг ногтей и расслабить кисти рук, поместив на 2 минуты пальцы в пузырьковый гидромассажер.
2. Подключите вилку адаптера в гнездо постоянного тока, расположенное на корпусе прибора за кнопкой включения/отключения фена для ногтей.
3. Наполните емкость пузырькового гидромассажера теплой водой и включите его, нажав кнопку включения/отключения гидромассажера.
4. По окончании массажа аккуратно промокните кожу руки насухо.
5. Перед тем как слить воду, отключите адаптер питания и удалите его от массажера.



Выключатель питания

6. Во избежание попадания воды на маникюрный набор обязательно сливайте всю воду из отсека для хранения маникюрных принадлежностей.

ПРЕДУПРЕЖДЕНИЕ. Адаптер питания должен находиться НА УДАЛЕНИИ от емкости пузырькового гидромассажера.

7. После каждого использования гидромассажера следует высушить его емкость.
8. Не используйте в емкости никакие добавки, поскольку они могут привести к закупориванию отверстий пузырьковых сопел.

HOMEDICS®

CE

IB-MAN3023A-EU-0315-01