

# sinbo

SFH 3321, SFH 3322 ELEKTRİKLİ ISITICI

KULLANMA KILAVUZU

TR

EN

FR

NL

ES

RU

AR

HR



**SFH 3321 : 1500W**  
**SFH 3322 : 2000W**

## RUSSIAN

**SINBO МАСЛЯНЫЙ РАДИАТОР**  
**РУКОВОДСТВО ПОЛЬЗОВАТЕЛЯ**  
**SFH 3321 : 1500Вт**  
**SFH 3322 : 2000Вт**

**ВНИМАНИЕ: ПЕРЕД НАЧАЛОМ ПРИМЕНЕНИЯ ЭТОГО УСТРОЙСТВА ВНИМАТЕЛЬНО ПРОЧИТЕ ВСЕ ИНСТРУКЦИИ**

### **ВАЖНЫЕ ПРАВИЛА ПО ТЕХНИКЕ БЕЗОПАСНОСТИ**

Пользуясь этим электрическим прибором необходимо всегда соблюдать общие правила по безопасности, включая перечисленные ниже:

**ПЕРЕД НАЧАЛОМ ПРИМЕНЕНИЯ ЭТОГО УСТРОЙСТВА ВНИМАТЕЛЬНО ПРОЧИТЕ ВСЕ ИНСТРУКЦИИ.**

**ВНИМАНИЕ: Чтобы свести риск возникновения пожара, поражения током или травмы к минимуму, помните о следующем:**

1. Этот прибор не подходит для применения людьми с физическими или умственными недостатками и душевными расстройствами (включая детей), в том числе людьми, не обладающими достаточными знаниями и опытом или без присмотра лица, могущего взять на себя ответственность или лицами, которые не получили соответствующий инструктаж у компетентного лица.
2. Чтобы не допустить использования прибора детьми в качестве игрушки, не оставляйте их без присмотра.
3. Этот прибор предназначен только для домашнего применения.
4. Включайте устройство только в однофазную электросеть переменного тока с соответствующим напряжением, указанным на заводской табличке.
5. Чтобы не допускать перегрева никогда и ничем не накрывайте обогреватель.
6. Никогда не оставляйте включенный прибор без присмотра. Всегда выключайте прибор, когда он не используется, путем перевода выключателя в положение **ВЫКЛЮЧЕН** и удалайте вилку из розетки.
7. Соблюдайте особую осторожность пользуясь любым обогревателем рядом с детьми, инвалидами или стариками, и оставляя прибор включенным.
8. Обогреватель не должен находиться сразу под электрической розеткой.
9. Не помещайте сетевой шнур под ковер и не накрывайте паласом, ковровой дорожкой и т.п. предметами. Следите за тем, чтобы сетевой шнур не находился на пути следования людей, не создавайте ситуаций, при которых можно зацепиться за шнур.
10. Никогда не включайте обогреватель с поврежденным шнуром или вилкой, неисправным нагревателем, наличием повреждения после падения с высоты или другой причине.
11. Для предотвращения опасных ситуаций, замену шнура в случае повреждения должен производить завод-изготовитель, авторизованная сервисная служба или аналогичный квалифицированный специалист.
12. Для предотвращения перегрева или риска возникновения пожара, не пользуйтесь удлинителем.
13. Пожалуйста, используйте обогреватель в хорошо проветриваемом помещении. Не допускайте попадания посторонних предметов в приточно-вытяжные отверстия вентиляционной системы.

## **ВАЖНЫЕ ПРАВИЛА ПО БЕЗОПАСНОСТИ**

15. Во избежание возникновения пожара не закрывайте приточно-вытяжные отверстия вентиляционной системы. Не устанавливайте устройство таким образом, чтобы его вентиляционные отверстия перекрывались какой-либо мягкой мебелью, например, кроватью. Устанавливайте обогреватель только на ровную сухую поверхность.

14. Чтобы избежать риска возникновения пожара, не устанавливайте обогреватель вблизи горючих материалов, поверхностей или веществ. Расстояние между упомянутыми горючими материалами, поверхностями или веществами должно быть не менее 1 м во фронтальной части и не менее 15 см в боковой и задней части. Не используйте обогреватель в местах, где хранятся бензин, краска или другие легковоспламеняющиеся жидкости, например, в гаражах или ателье, в помещениях с повышенной температурой или где ведутся сварочные и другие работы, в процессе которых могут образовываться искры.

16. Не устанавливайте этот обогреватель сразу возле ванной, душевой, плавательного бассейна и т.п. источников воды. Не размещайте возле ванны или других емкостей с водой таким образом, чтобы при вероятном падении он мог бы оказаться в воде.

17. Во время работы этот обогреватель нагревается. Чтобы не подвергаться риску ожога или травмы, не прикасайтесь к горячим поверхностям. Чтобы переместить устройство, пользуйтесь специальными ручками держателями.

18. Во избежание перегрузки сети, не включайте в розетку к которой подключен обогреватель другие электрические устройства.

19. Обогреватель наполнен специальным маслом, безопасное количество которого было точно установлено.

20. Ремонтные работы, которые требуют открытия масляного бака, должны выполняться только изготовителем или авторизованным изготовителем сервисным центром, также к ним необходимо обращаться в случае любой утечки масла.

21. Перед сдачей устройства в лом, должны быть соблюдены правила утилизации масла.

22. Не устанавливайте обогреватель в помещениях с площадью менее 5м<sup>2</sup>.

23. Следите за тем, чтобы шнур питания находился на удалении от нагревающихся поверхностей.

24. Этот прибор не подходит для применения людьми с физическими или умственными недостатками и душевными расстройствами (включая детей), в том числе людьми, не обладающими достаточными знаниями и опытом или без присмотра лица, могущего взять на себя ответственность или лицами, которые не получили соответствующий инструктаж у компетентного лица.

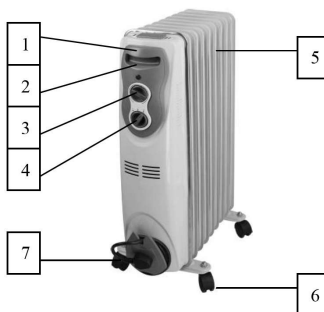
**ПРЕДНАЗНАЧЕН ДЛЯ ПРИМЕНЕНИЯ ТОЛЬКО ВНУТРИ ДОМА**

**СОХРАНИТЕ ЭТО РУКОВОДСТВО**

## ТЕХНИЧЕСКАЯ ХАРАКТЕРИСТИКА

1. Панель управления
2. Ручка держатель
3. Регулятор температуры
4. Выключатель
5. Ячейки обогревателя
6. Колеса
7. Отсек для намотки шнура

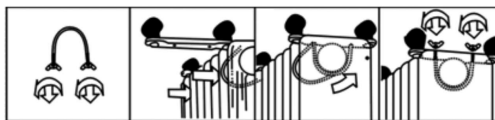
- Регулируемый термостат
- Колесный ход для удобства транспортировки
- Высокая система тепловой защиты
- Контроллер термостата
- Встроенная ручка
- Отсек для намотки шнура
- Может устанавливаться на колесный ход
- 230В~, 50Гц, 1500Вт (SFH 3322 2000Вт)



### ИНСТРУКЦИИ ПО УСТАНОВКЕ

Перед упаковкой колесный ход обогревателя был демонтирован. Прежде чем начать пользоваться обогревателем, необходимо выполнить монтаж опоры.

**ВНИМАНИЕ:** Не пытайтесь включить обогреватель в разобранном виде, без опоры. Пользуйтесь обогревателем только в вертикальном положении (не пытайтесь включить обогреватель в перевернутом положении (опора должна находиться внизу, панель управления вверх), это может стать причиной возникновения опасных ситуаций).

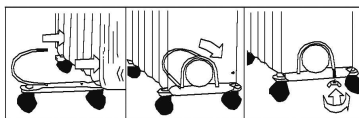


1. Переверните радиатор и установите на ровный пол таким образом, чтобы устройство находилось в устойчивом положении и не могло случайно упасть.
2. Открутите барашковые гайки с П-образных болтов, идущих в комплекте с прибором, проденьте П-образные болты через фланец между первой и второй ячейками радиатора (ближе к фронтальной крышке).
3. Чтобы прикрепить колесную монтажную пластинку к корпусу радиатора, проденьте часть с резьбой П-образного болта через отверстие в колесной монтажной пластинке.
4. Установите обратно барашковые гайки на П-образные болты и плотно закрутите.  
Примечание: не следует слишком затягивать болты, иначе вы можете повредить фланец радиатора.
5. Удалить с колеса круглую гайку, совместить отверстия колесной монтажной пластинки и оси, вставить колесо и закрутить круглую гайку.

## ЧИСТКА И ХРАНЕНИЕ

6. Для монтажа задних колес, повторите операции описанные в пунктах 2, 3, 4 и 5.

**Примечание:** задние колеса должны устанавливаться между двумя другими ячейками радиатора.



### ИНСТРУКЦИЯ ПО ПРИМЕНЕНИЮ

1. Прежде чем включить радиатор, убедитесь в том, что он установлен на ровной и сбалансированной поверхности.

Установка радиатора на наклонной поверхности может стать причиной сбоев работы радиатора.

2. Убедитесь в том, что все выключатели и регуляторы устройства находятся в положении **ВЫКЛЮЧЕНО** и включите вилку радиатора в розетку с заземлением. Проверьте, плотно ли вошла вилка в розетку.

3. Поверните термостат по часовой стрелке до отметки **MAX**, затем, пользуясь приведенными ниже рекомендациями, выберите режим работы обогревателя: для работы при низкой температуре включите выключатель под номером «I», средней – под номером «II» и для работы с высокой температурой, включите оба выключателя.

4. После достижения желаемой комнатной температуры, поверните регулятор термостата в противоположную сторону (против часовой стрелки) до тех пор, пока не погаснет лампа-пилот. Вы можете оставить термостат в этом положении. Как только температура комнаты станет ниже отрегулированной на радиаторе, устройство включится автоматически. Таким образом обеспечивается не только сохранение температуры в помещении на заданном уровне, но и экономия энергии.

5. Если вы хотите изменить температуру воздуха в помещении, для увеличения температуры необходимо повернуть термостат по часовой стрелке и для уменьшения, против часовой стрелки.

6. Этот обогреватель оснащен системой защиты от перегрева, которая срабатывает в случае сильного нагревания деталей устройства.

7. Чтобы выключить радиатор вначале переведите все регуляторы и переключатели в положение **ВЫКЛЮЧЕНО** и затем удалите вилку из розетки.

### ОБСЛУЖИВАНИЕ

1. 1. Перед чисткой радиатора необходимо обязательно удалить вилку из розетки и подождать пока он остынет.

2. Радиатор можно очищать мягкой слегка увлажненной (не мокрой) тканью.

### ПРЕДУПРЕЖДЕНИЕ:

Никогда не погружайте радиатор в воду.

Не используйте стиральные порошки и абразивные средства для чистки.

Для предотвращения опасных последствий, не допускайте попадания воды и влаги во внутреннюю часть устройства.

## ПРЕДУПРЕЖДЕНИЕ

3. Прежде чем убрать радиатор, смотайте шнур на катушку для шнура питания и храните радиатор в сухом месте.
4. Не пытайтесь самостоятельно отремонтировать радиатор в случае неисправности или подозрения на неисправность. В противном случае это может стать причиной поражения током и т.п. опасностей.

### СООТВЕТСТВИЕ ДИРЕКТИВАМ

Этот продукт отмечен знаком СЕ, что означает соответствие директиве 2006/95/ЕС в последней редакции, касающейся приборов с низким напряжением и директиве 2004/108/ЕС, касающейся ЕМС (электромагнитной совместимости).

### После окончания срока службы утилизируйте прибор в соответствии с предписаниями



Этот знак означает, что в соответствии с директивами ЕС, продукт не следует выбрасывать вместе с другими бытовыми отходами. С целью защиты окружающей среды и здоровья человека и предотвращения ущерба от неконтролируемых отходов, а также для обеспечения переработки и возможности повторного использования материалов, необходимо сдавать подобные отходы в специальные пункты вторсырья. Пожалуйста, для утилизации отслуживших приборов обращайтесь в пункты возврата и сбора вторсырья или в тот магазин, где вы приобрели этот прибор. Таким образом, сдавая прибор в подобные места, вы будете способствовать экологически благоприятному способу утилизации отходов и повторному использованию после переработки.