

Мы всегда готовы помочь!

Зарегистрируйте свое устройство и получите поддержку на
www.philips.com/welcome

SB2000



Руководство пользователя

PHILIPS

Содержание

| | | |
|----------|---------------------------|----------|
| 1 | Важная информация! | 2 |
|----------|---------------------------|----------|

| | | |
|----------|---|----------|
| 2 | Портативная акустическая система | 3 |
| | Введение | 3 |
| | Комплектация | 3 |

| | | |
|----------|----------------------------------|----------|
| 3 | Начало работы | 4 |
| | Зарядка встроенного аккумулятора | 4 |
| | Включение/выключение | 4 |

| | | |
|----------|--|----------|
| 4 | Использование устройств Bluetooth | 6 |
| | Подключение устройства | 6 |
| | Воспроизведение аудиопотока через соединение Bluetooth | 7 |
| | Выполнение вызова | 7 |
| | Удаление истории сопряжений | 7 |

| | | |
|----------|--|----------|
| 5 | Воспроизведение с внешнего устройства | 8 |
|----------|--|----------|

| | | |
|----------|------------------------------|----------|
| 6 | Регулировка громкости | 9 |
|----------|------------------------------|----------|

| | | |
|----------|----------------------------|-----------|
| 7 | Сведения об изделии | 10 |
| | Общая информация | 10 |
| | Bluetooth | 10 |
| | Усилитель | 10 |

| | | |
|----------|--|-----------|
| 8 | Поиск и устранение неисправностей | 11 |
| | Общие | 11 |
| | Устройство с технологией Bluetooth | 11 |

| | | |
|----------|----------------------------|-----------|
| 9 | Уведомление | 12 |
| | Соответствие нормативам | 12 |
| | Забота об окружающей среде | 12 |
| | Сведения о товарных знаках | 13 |
| | Авторские права | 13 |

1 Важная информация!

- Ознакомьтесь с данными инструкциями.
- Обратите внимание на все предупреждения.
- Следуйте всем указаниям.
- Запрещается устанавливать устройство возле источников тепла, таких как батареи отопления, обогреватели, плиты и другие приборы (включая усилители), излучающие тепло.
- Используйте только принадлежности/аксессуары, рекомендованные производителем.
- При необходимости технической диагностики и ремонта обращайтесь только к квалифицированным специалистам. Сервисное обслуживание необходимо проводить при любых повреждениях устройства.
- Не помещайте на устройство потенциально опасные предметы, например, зажженные свечи.
- Не помещайте устройство вблизи открытых источников пламени и не подвержайте воздействию прямых солнечных лучей и высоких температур.
- Следите, чтобы на устройство не попадали какие-либо жидкости во время зарядки батареи или воспроизведения музыки с внешнего устройства через USB-кабель.
- Если устройство подвергается воздействию жидкостей, убедитесь, что защитная крышка плотно закрыта.
- Запрещается открывать защитную крышку в условиях высокой влажности, а также, если устройство намокло.
- После использования в условиях высокой влажности немедленно протрите устройство мягкой сухой тканью и дайте ему высохнуть, оставив в хорошо

проветриваемом месте, защищенном от воздействия прямых солнечных лучей.

- Элементы питания нельзя подвергать чрезмерному нагреву (воздействию солнечных лучей, огня и т.п.).
- При неправильной замене батарей возникает опасность взрыва. Заменяйте батареи только такой же или эквивалентной моделью.

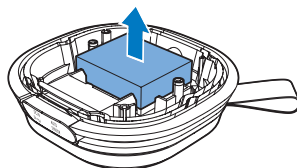
Предупреждение

- Запрещается снимать корпус устройства.
- Запрещается смазывать детали устройства.
- Запрещается устанавливать это устройство на другие электрические приборы.

Внимание

- Извлечение встроенной батареи приводит к потере гарантии и может стать причиной повреждения изделия.

Для извлечения аккумулятора обязательно обратитесь к специалисту.



Примечание

- Число зарядных циклов аккумулятора ограничено. Срок службы аккумулятора и число циклов зарядки зависит от частоты использования и выбранных настроек.

Примечание

- Табличка с обозначениями расположена на нижней панели устройства.

2 Портативная акустическая система

Поздравляем с покупкой, и добро пожаловать в клуб Philips! Чтобы воспользоваться всеми преимуществами поддержки Philips, зарегистрируйте устройство на веб-сайте www.philips.com/welcome.

Введение

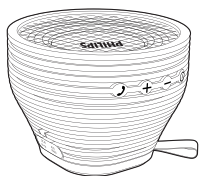
Эта АС позволяет:

- прослушивать аудиозаписи с внешнего устройства с помощью Bluetooth-соединения;
- прослушивать аудиофайлы с внешнего устройства через разъем micro USB и
- совершать телефонные вызовы.

Комплектация

Проверьте комплектацию устройства.

- Основное устройство
- USB-кабель
- Краткое руководство пользователя
- Паспорт безопасности



3 Начало работы

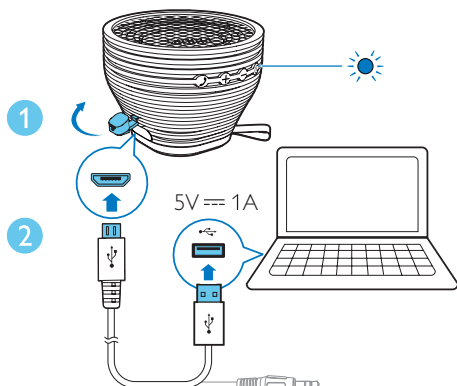
Всегда следуйте инструкциям, приведенным в данной главе.

Зарядка встроенного аккумулятора

Питание AC осуществляется от встроенного аккумулятора.


Примечание

- Полностью зарядите встроенный аккумулятор перед использованием.




- 1 Откройте защитную крышку.
- 2 Подключите кабель USB к:
 - разъему micro USB на AC и
 - USB-разъему на компьютере.

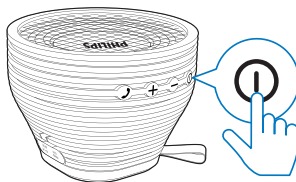
Индикатор батареи

Светодиодный индикатор рядом с кнопкой  отображает уровень заряда батареи.

| Индикатор | Батарея |
|---------------|--------------|
| Горит красным | Заряжается |
| Выключено | Полный заряд |

Включение/выключение

Чтобы включить или выключить устройство, нажмите .

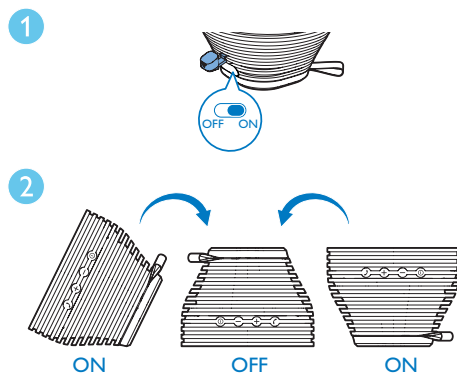


Примечание

- Устройство не отключается автоматически, если USB-кабель подключен к разъему micro USB. Для экономии заряда батареи отсоединяйте USB-кабель или вручную отключайте устройство после окончания использования.
- В режиме Bluetooth: устройство отключится автоматически, если в течение 15 минут отсутствует Bluetooth-подключение или не выполняется передача аудиофайлов.

Использование автоматического датчика

Это устройство оснащено автоматическим датчиком. Можно отрегулировать направление устройства, чтобы легко его выключать.



- 1 Для включения автоматического датчика установите ползунок в положение **ON**.
- 2 Переверните АС.
 - ↳ Через 30 секунд устройство отключится автоматически.
 - Чтобы снова включить устройство, нажмите **⓪**.
 - Чтобы отключить автоматический датчик, установите ползунок в положение **OFF**.

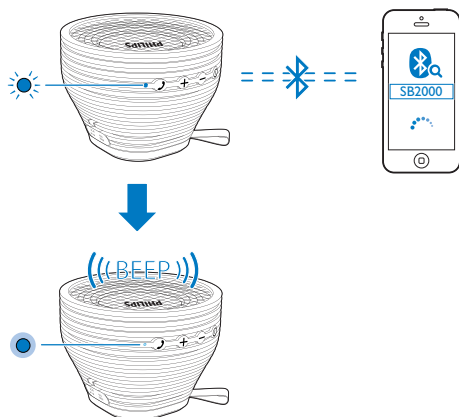
4 Использование устройств Bluetooth

Эта АС позволяет прослушивать аудиофайлы с плеера и выполнять вызовы через Bluetooth.

Примечание


- Компания WOOX Innovations не гарантирует совместимости со всеми устройствами Bluetooth.
- Перед сопряжением устройств ознакомьтесь с информацией о совместимости Bluetooth в руководстве пользователя. Убедитесь, что подключаемое устройство Bluetooth поддерживает профили A2DP (Advanced Audio Distribution Profile) и AVRCP (Audio Video Remote Control Profile).
- Устройство может запомнить до 4 сопряженных устройств.
- Убедитесь, что функция Bluetooth на устройстве включена и устройство доступно для обнаружения другими устройствами Bluetooth.
- Рабочий диапазон между системой и устройством Bluetooth составляет около 10 метров.
- При наличии препятствий между системой и устройством Bluetooth рабочий диапазон может быть меньше.
- Прибор следует располагать на достаточном расстоянии от любых других электронных устройств, которые могут являться источниками помех.

Подключение устройства



- 1 На вашем устройстве: выполните поиск Bluetooth-устройств.
- 2 В списке устройств выберите **SB2000**.
 - Если отобразится сообщение с запросом на разрешение выполнения Bluetooth-подключения с **SB2000**, подтвердите его.
 - При необходимости введите пароль **0000** и подтвердите его.↳ После установки Bluetooth-подключения АС подаст звуковой сигнал.

Индикатор Bluetooth

Светодиодный индикатор рядом с кнопкой  отображает состояние Bluetooth-подключения.

| Индикатор | Подключение с помощью Bluetooth |
|--------------|--------------------------------------|
| Мигает синим | Подключение или ожидание подключения |
| Горит синим | Подключено |

Отключение устройства

Отключите соединение Bluetooth с устройством.

Примечание

- Перед подключением другого Bluetooth-устройства отключите текущее подключенное устройство.

Повторное подключение устройства

- На сопряженном устройстве Bluetooth с включенной функцией автоматического повторного подключения устройство автоматически подключается при обнаружении.
- На сопряженном устройстве Bluetooth, которое не поддерживает функцию автоматического повторного подключения, подключение выполняется вручную.

Воспроизведение аудиопотока через соединение Bluetooth



Примечание

- С помощью системы можно прослушивать сохраненные на устройстве музыкальные файлы, если подключенное Bluetooth-устройство поддерживает профиль A2DP (Advanced Audio Distribution Profile).
- Если устройство также поддерживает профиль AVRCP (Audio Video Remote Control Profile), вы сможете управлять воспроизведением с помощью этой системы.
- Если подключенное устройство не поддерживает профиль AVRCP, управление воспроизведением осуществляется на подключенном устройстве.
- При поступлении входящего вызова на подключенный мобильный телефон воспроизведение приостанавливается.

Удаление истории сопряжений

Если устройство выключено, нажмите и удерживайте в течение 8 секунд.

| Кнопки | Функции |
|--------|--|
| | Запуск, пауза или возобновление воспроизведения. |
| | Увеличение или уменьшение громкости AC. |

Выполнение вызова

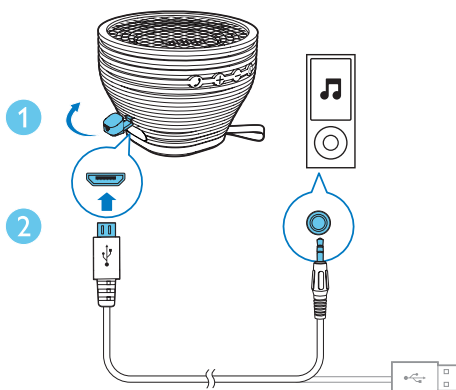
| Кнопки | Функции |
|--------|---|
| | Нажмите, чтобы ответить на входящий вызов. Нажмите, чтобы завершить текущий вызов. Нажмите и удерживайте, чтобы отклонить входящий вызов. Нажмите два раза, чтобы повторно набрать последний номер. Нажмите два раза, чтобы поставить текущий вызов на удержание и ответить на другой входящий вызов. |
| | Увеличение или уменьшение громкости AC. |

5 Воспроизведение с внешнего устройства

С помощью этого устройства можно прослушивать музыку с внешних устройств, таких как MP3-плеер.

Примечание

- Убедитесь, что с других устройств не выполняется передача аудиосигнала на АС через Bluetooth.



- 1 Откройте защитную крышку.
- 2 Подключите кабель USB к:
 - разъему micro USB на устройстве
 - разъему для наушников на внешнем устройстве.
- 3 Включите воспроизведение аудио на внешнем устройстве (см. руководство пользователя внешнего устройства).

6 Регулировка громкости

Нажмите кнопку **+** / **-**.

7 Сведения об изделии



Примечание

- Информация о продукте может быть изменена без предварительного уведомления.

Общая информация

| | |
|---|--|
| Питание (через USB-разъем) | 5 В == 1 А |
| Встроенный аккумулятор | Литиевый аккумулятор (500 мА*ч, 7,4 В) |
| Размеры — основное устройство (Ш x В x Г) | 123 X 92 X 123 мм |
| Вес — основное устройство | 0,6 кг |

Bluetooth

| | |
|--------------------------|---------------------------------|
| Характеристики Bluetooth | V3.0 |
| Поддерживаемые профили | A2DPV1.0, AVRCP V1.0, HFP и HSP |
| Радиус действия | 10 м (свободного пространства) |

Усилитель

| | |
|-----------------------------------|-------------------------------|
| Номинальная выходная мощность | 5 Вт (среднеквадр.) |
| Отношение сигнал/шум | > 50 дБА |
| Аудиовход: через разъем micro USB | 650 мВ (среднеквадр.), 22 кОм |

8 Поиск и устранение неисправностей



Предупреждение

- Запрещается снимать корпус устройства.

Для сохранения действия условий гарантии запрещается самостоятельно ремонтировать устройство.

При возникновении неполадок в процессе использования данного прибора перед обращением в сервисную службу проверьте следующее. Если не удастся решить проблему, посетите веб-сайт Philips (www.philips.com/support). При обращении в центр поддержки потребителей необходимо назвать номер модели и серийный номер устройства, поэтому убедитесь, что устройство находится рядом.

Общие

Отсутствует питание

- Зарядите АС.

Нет звука

- Настройте уровень громкости на устройстве.
- Настройте уровень громкости на подключенном устройстве.
- Убедитесь, что Bluetooth-устройство находится в рабочем диапазоне.

АС не реагирует

- Перезапустите АС.

Устройство с технологией Bluetooth

После подключения устройства с технологией Bluetooth ухудшилось качество звучания.

- Прием сигналов Bluetooth низкого качества. Переместите устройство ближе к системе или устраните все препятствия между ними.

Не удается подключиться к устройству.

- На устройстве не включена функция Bluetooth. Инструкции по активизации функции см. в руководстве пользователя
- Другое Bluetooth-устройство уже подключено к системе. Отключите устройство и повторите попытку.

Устройство непрерывно подключается и отключается.

- Прием сигналов Bluetooth низкого качества. Переместите устройство ближе к системе или устраните все препятствия между ними.
- На некоторых устройствах Bluetooth-соединение отключается автоматически в целях экономии энергии. Это не свидетельствует о неисправности системы.

9 Уведомление

Внесение любых изменений, не одобренных непосредственно WOOX Innovations, могут привести к утрате пользователем права на использование устройства.

Соответствие нормативам

Корпус устройства является водонепроницаемым в соответствии со стандартом IEC 60529 IPX4.

CE 0890 EAC

Данное изделие соответствует требованиям Европейского Союза по радиопомехам. Компания WOOX Innovations настоящим заявляет, что данное изделие соответствует основным требованиям и другим применимым положениям Директивы 1999/5/ЕС. Текст Декларации о соответствии см. на веб-сайте www.philips.com/support.

Забота об окружающей среде



Изделие разработано и изготовлено с применением высококачественных деталей и компонентов, которые подлежат переработке и повторному использованию.



Маркировка символом перечеркнутого мусорного бака означает, что данное изделие попадает под действие директивы Европейского совета 2002/96/ЕС.

Узнайте о раздельной утилизации электротехнических и электронных изделий согласно местному законодательству. Действуйте в соответствии с местными правилами и не выбрасывайте отработавшее изделие вместе с бытовыми отходами. Правильная утилизация отработавшего изделия поможет предотвратить возможные негативные последствия для окружающей среды и здоровья человека.



В изделии содержатся элементы питания, которые попадают под действие директивы ЕС 2006/66/ЕС и не могут быть утилизированы вместе с бытовым мусором. Узнайте о раздельной утилизации элементов питания согласно местному законодательству, так как правильная утилизация поможет предотвратить негативные последствия для окружающей среды и здоровья человека.

Информация о влиянии на окружающую среду

Продукт не имеет лишней упаковки. Мы попытались сделать так, чтобы упаковочные материалы легко разделялись на три типа: картон (коробка), пенополистерол (буфер) и полиэтилен (мешки, защитный пенопластовый лист).

Материалы, из которых изготовлена система, могут быть переработаны и вторично использованы специализированными предприятиями. Соблюдайте местные нормативы по утилизации упаковочных материалов, выработавших ресурс батареек и отслужившего оборудования.

Сведения о товарных знаках

Обозначения и логотипы Bluetooth® являются зарегистрированными товарными знаками компании Bluetooth SIG, Inc.; компания WOOX Innovations использует эти знаки по лицензии.

Авторские права

2014 © WOOX Innovations Limited. Все права сохранены.

Philips и эмблема Philips в виде щита являются зарегистрированными товарными знаками компании Koninklijke Philips N.V. и используются компанией WOOX Innovations Limited по лицензии Koninklijke Philips N.V. Характеристики могут быть изменены без предварительного уведомления. Компания WOOX оставляет за собой право в любое время вносить изменения в устройства без обязательств соответствующим образом изменять ранее поставленные устройства.



Specifications are subject to change without notice

2014 © WOOX Innovations Limited. All rights reserved.

This product was brought to the market by WOOX Innovations Limited or one of its affiliates, further referred to in this document as WOOX Innovations, and is the manufacturer of the product. WOOX Innovations is the warrantor in relation to the product with which this booklet was packaged. Philips and the Philips Shield Emblem are registered trademarks of Koninklijke Philips N.V.

