

Always there to help you

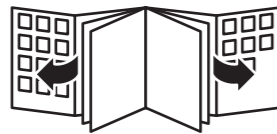
Register your product and get support at
www.philips.com/welcome

EasySpeed Plus Cordless
GC2078-GC2089 series



User manual

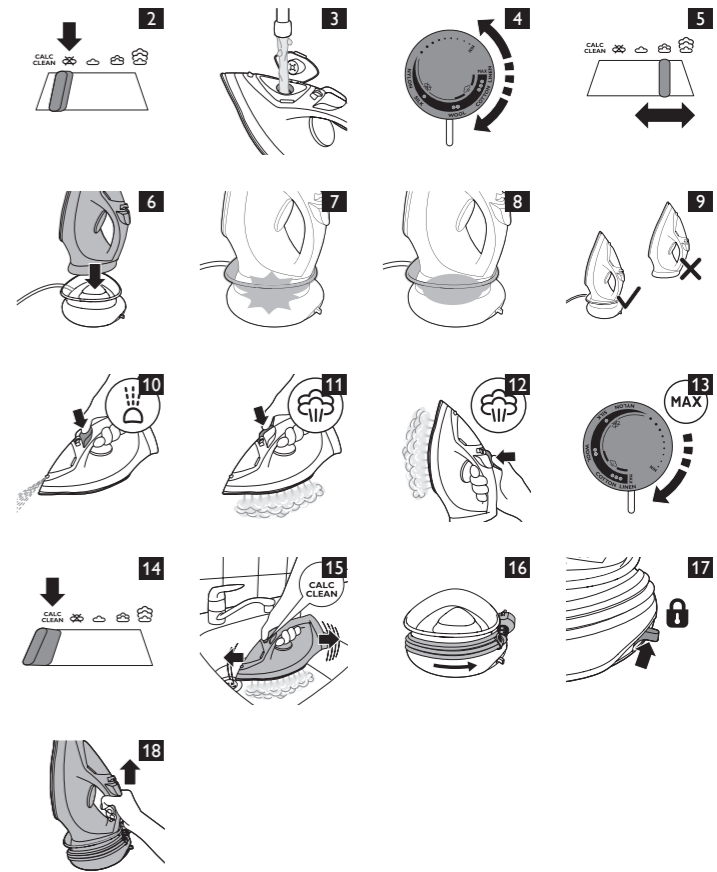
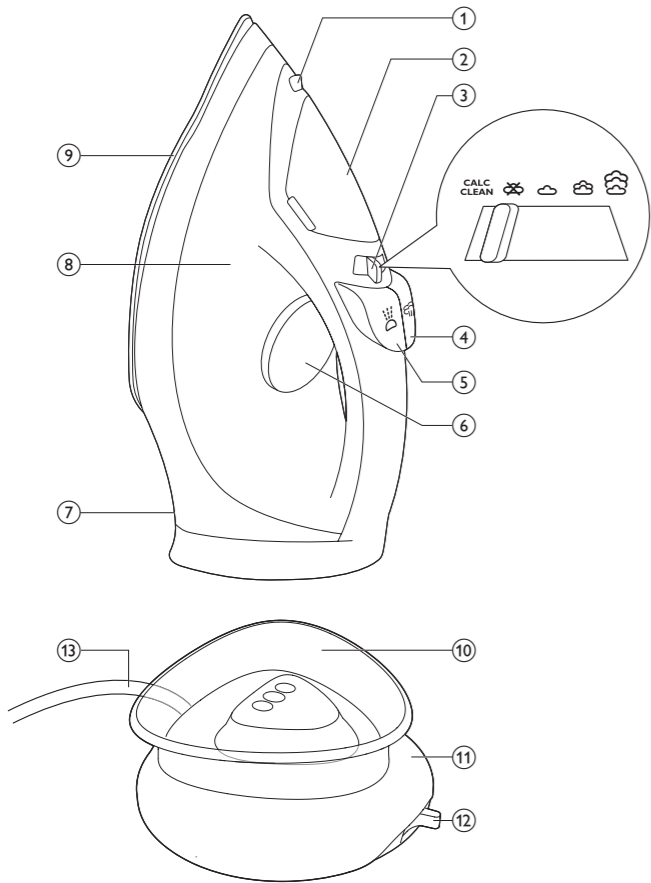
PHILIPS



Specifications are subject to change without notice
© 2014 Koninklijke Philips N.V.
All rights reserved.



4239 000 93321







EasySpeed Plus Cordless GC2078-GC2089 series

ENGLISH	6
ҚАЗАҚША	14
РУССКИЙ	23
TÜRKÇE	33
УКРАЇНСЬКА	41

Важно

Перед использованием прибора внимательно ознакомьтесь с буклетом с важной информацией и данным руководством пользователя. Сохраните эти документы для дальнейшего использования в качестве справочного материала.

Общее описание (рис. 1)

- 1 Разбрызгиватель
- 2 Крышка наливного отверстия
- 3 Парорегулятор
 - **CALC CLEAN** = функция очистки от накипи Calc-Clean
 -  = глажение без пара
 -  = оптимальная подача пара
 -  = максимальная подача пара
 -  = интенсивный выброс пара
- 4 Кнопка включения парового удара
- 5 Кнопка разбрызгивателя
- 6 Дисковый регулятор нагрева
- 7 Табличка с обозначениями
- 8 Резервуар для воды с индикацией максимального уровня воды (MAX)
- 9 Подошва
- 10 Световой индикатор
- 11 Подставка
- 12 Фиксатор утюга
- 13 Сетевой шнур


Использование прибора

Заполнение резервуара для воды

Примечание. Прибор подходит для использования с водопроводной водой. Если вода в вашем регионе жесткая, в приборе может быстро образоваться накипь. Поэтому для продления срока службы прибора рекомендуется использовать дистиллированную или деминерализованную воду.


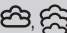



24 РУССКИЙ

Примечание. Во избежание протекания, появления коричневых пятен или повреждения устройства не добавляйте в прибор душистую воду, воду из сушильной машины, уксус, воду, обработанную магнитным полем (например, Aqua+), крахмал, средства очистки от накипи, добавки для глажения, химические вещества или воду, подвергшуюся очистке с использованием химических средств.

- 1** Установите парорегулятор в положение . (Рис. 2)
- 2** Наполните резервуар до отметки MAX (рис. 3).
- 3** Закройте крышку наливного отверстия.

Выбор температуры и режима подачи пара

Таблица 1

Тип ткани	Настройка температуры	Режим подачи пара	"Паровой удар"	Распылитель
Лен	MAX		Да	Да
Хлопок	● ● ●		Да	Да
Шерсть	● ●		нет	Да
Шелк	●		нет	нет
Синтетические ткани (например, акрил, нейлон, полиамид, полиэстер)	●		нет	нет

Примечание. Как указано в таблице выше, не используйте кнопку подачи пара или парового удара при низкой температуре. В противном случае из утюга может вытекать горячая вода.

- 1 Чтобы выбрать настройку, подходящую для конкретного типа ткани, ознакомьтесь с таблицей 1 (рис. 4).
- 2 Чтобы выбрать режим подачи пара, соответствующий установленной температуре, ознакомьтесь с таблицей 1. (Рис. 5)
- 3 Поставьте утюг на подставку и подключите подставку к розетке электросети. (рис. 6)

Примечание. Подставку необходимо установить на ровную и устойчивую поверхность. Рекомендуется устанавливать подставку на мягкую часть гладильной доски.

- 4 Подсветка начнет мигать синим светом, что указывает на нагрев утюга. (рис. 7)
- 5 Когда индикатор загорится ровным синим светом, можно начинать гладить. (рис. 8)

Работа смарт-подставки для подзарядки

В комплектацию утюга входит смарт-подставка для подзарядки. Индикатор указывает на состояние утюга и напоминает о необходимости подзарядки через 20-25 секунд, что помогает обеспечить эффективное разглаживание складок. Для получения дополнительной информации о работе подставки ознакомьтесь с таблицей 2.

Примечание. Для эффективного разглаживания складок всегда ставьте утюг на подставку во время перерывов. Не ставьте утюг вертикально. (рис. 9)

Таблица 2

Состояние индикатора	Состояние утюга	Инструкции
Мигает синим	Нагрев	Дождитесь нагрева утюга.
Горит ровным синим светом	Готов к использованию	Можно начинать глажение.
Мигает оранжевым светом	Срочно необходима подзарядка утюга	Поставьте утюг на подставку для подзарядки.
Медленно мигает синим светом (только некоторые модели)	Активирована функция автовыключения.	См. главу "Функции", раздел "Функция автовыключения".

Особенности

Функция распыления

- Несколько раз нажмите кнопку разбрызгивателя для увлажнения ткани перед глажением. Это позволит разгладить жесткие складки (рис. 10).


Функция "Паровой удар"

- Для удаления жестких складок с помощью мощного выброса пара нажмите и отпустите кнопку парового удара (рис. 11).
- Для получения оптимальных результатов нажимайте кнопку парового удара с интервалом в 5 секунд.

Вертикальное отпаривание

- Функцию парового удара можно также использовать, удерживая утюг в вертикальном положении. Это особенно удобно при разглаживании жестких складок на висящей одежде, шторах и пр. (рис. 12)

Глажение без пара


- Для глажения без пара установите парорегулятор в положение . (Рис. 2)

Функция автовыключения (только для некоторых моделей)

- Утюг выключается автоматически, если не используется в течение 8 минут. Подсветка начинает медленно мигать синим светом, это означает, что активирован режим автовыключения.
- Чтобы утюг снова нагрелся, снимите его с подставки (если он находится на подставке) и снова установите на подставку.

Очистка и обслуживание

Очистка

- 1** Установите парорегулятор в положение , отключите подставку и дайте утюгу остыть. (Рис. 2)
- 2** Слейте воду из резервуара для воды.
- 3** Удалите с подошвы следы накипи и другие загрязнения влажной тканью с мягким (жидким) моющим средством.

Предупреждение. Чтобы поверхность подошвы утюга оставалась гладкой, не допускайте ее соприкосновения с металлическими предметами. Для очистки подошвы запрещается использовать губки с абразивным покрытием, уксус или другие химические средства.

Примечание. Регулярно промывайте резервуар водопроводной водой. Промойте резервуар для воды и слейте воду.

Очистка от накипи

ВАЖНАЯ ИНФОРМАЦИЯ. Для продления срока службы прибора и поддержания оптимальной подачи пара используйте функцию очистки от накипи каждые 2 недели. Очистку от накипи необходимо выполнять чаще, если вода в вашей местности очень жесткая (в этом случае во время глажения из подошвы могут выпадать хлопья).

1 Установите парорегулятор в положение . (Рис. 2)

2 Наполните резервуар до отметки MAX. (рис. 3).

Не добавляйте в резервуар для воды уксус и другие средства для удаления накипи.

3 Установите регулятор нагрева в положение MAX. (рис. 13)

4 Подключите подставку, поставьте утюг на подставку и дайте ему нагреться. (Рис. 6)

5 Когда подсветка загорится синим светом, снимите утюг с подставки. (Рис. 8)

6 Поднесите утюг к раковине. Переведите регулятор подачи пара в положение очистки от накипи и удерживайте его. (рис. 14)

7 Аккуратно перемещайте утюг в разные стороны, удерживая регулятор подачи пара, пока из резервуара не выльется вся вода. (рис. 15)

Внимание! При вымывании накипи из подошвы утюга также будут выходить пар и кипящая вода.

8 Установите парорегулятор обратно в положение . (Рис. 2)

Примечание. Если в вылитой воде остаются частицы накипи, повторите операцию очистки от накипи.

После очистки от накипи

- 1 Поставьте утюг на подставку. Дождитесь нагрева утюга и высыхания подошвы.
- 2 Когда подсветка загорится синим светом, снимите утюг с подставки.
- 3 Осторожно проведите утюгом по ткани, чтобы удалить с подошвы излишки воды.

Хранение

- 1 Установите парорегулятор обратно в положение ~~☒~~. (Рис. 2)
- 2 Слейте остатки воды из резервуара.
- 3 Отключите сетевую вилку из розетки электросети и обмотайте шнур питания вокруг подставки. (Рис. 16)


Во время сматывания шнура снимите утюг с подставки — подошва утюга может быть горячей.

- 4 Поставьте утюг на подставку. Зафиксируйте утюг на подставке. (Рис. 17)
- 5 Перед тем как поместить утюг в место хранения, дайте ему остыть.
Для переноски утюга и подставки используйте ручку утюга. (Рис. 18)

Поиск и устранение неисправностей

Данная глава посвящена наиболее распространенным проблемам, возникающим при использовании прибора. Если самостоятельно справиться с возникшими проблемами не удастся, см. список часто задаваемых вопросов на веб-странице www.philips.com/support или обратитесь в центр поддержки потребителей в вашей стране (контактные данные указаны на гарантийном талоне).

30 РУССКИЙ

Проблема	Возможная причина	Решение
Утюг не вырабатывает пар.	Беспроводные модели утюгов остывают дольше. Требуется подзарядка.	Поставьте утюг на подставку, дождитесь, когда подсветка загорится ровным синим светом (утюг готов к работе).
	Парорегулятор установлен в положение  .	Переключите парорегулятор в положение подачи пара (см. таблицу 1 в главе "Использование прибора").
	Резервуар для воды пуст.	Наполните резервуар для воды.
	Установлена температура ниже 2 точек.	Для выбора температуры и пара ознакомьтесь с таблицей 1 в главе "Использование прибора".
Утюг протекает.	Беспроводные модели утюгов остывают дольше. Требуется подзарядка.	Поставьте утюг на подставку для нагрева и высыхания подошвы.

Проблема	Возможная причина	Решение
	Режим подачи пара или паровой удар используется при низкой температуре.	Поставьте утюг на подставку для нагрева и высыхания подошвы. Для выбора режима подачи пара и парового удара ознакомьтесь с таблицей 1.
	Функция "Паровой удар" использовалась слишком часто в течение короткого периода времени.	Поставьте утюг на подставку для нагрева и высыхания подошвы. Используйте функцию парового удара реже.
	Резервуар для воды переполнен.	Не заполняйте резервуар для воды выше отметки максимального уровня (MAX).
	Дверца наливного отверстия закрыта неплотно.	Тщательно закройте дверцу наливного отверстия.
Во время глажения из отверстий подошвы поступают хлопья накипи и грязь.	Очистка от накипи долго не проводилась. Необходимо провести очистку утюга.	Используйте функцию очистки от накипи (см. главу "Очистка и уход", раздел "Функция очистки от накипи").

32 РУССКИЙ

Проблема	Возможная причина	Решение
При выборе функции интенсивного выброса пара парорегулятор "отскакивает" назад.	Это нормально. Это особенность режима интенсивного выброса пара.	В режиме интенсивного выброса пара удерживайте парорегулятор нажатым. Для других режимов подачи пара в этом нет необходимости.
В режиме автовыключения загорается только часть подсветки.	Это нормально. Это предназначено для энергосбережения в режиме автовыключения.	n/a (не применимо)
Подставка не загорается, когда в нее устанавливается утюг.	Утюг не подключен к подставке надлежащим образом.	Извлеките утюг из подставки и установите обратно на нее.

Паровой утюг

Изготовлено под контролем "Philips Consumer Lifestyle B.V.", Туссендиен 4, 9206 АД,

Драхтен, Нидерланды

Импортер: ООО «Филипс», Российская Федерация,

123022 г. Москва, ул. Сергея Макеева, д.13, тел. +7

(495) 937 93 00

GC20XX -> 2000-2400W; 220-240V, 50-60Hz

Для бытовых нужд

Класс защиты от электрического тока: Класс 1 

Дату изготовления можно определить по серийному номеру (xxxxYYWWxxxxxx, где YY — год,

WW — номер недели, x — любой знак). Например, по серийному номеру AJ021025123456

можно определить, что дата производства — 25-я неделя 2010 года. На некоторых моделях

дата изготовления может быть указана в следующих форматах: YYWW, YYWWx, YYWWxx или

xYYWWxxxx. Если определить дату изготовления не удастся, обратитесь в центр поддержки Philips.



