



**D-Link**<sup>®</sup>

USB 3.0 TO GIGABIT ETHERNET ADAPTER  
DUB-1312

# QUICK INSTALLATION GUIDE

КРАТКОЕ РУКОВОДСТВО ПО УСТАНОВКЕ  
GUÍA DE INSTALACIÓN RÁPIDA  
GUIA DE INSTALAÇÃO RÁPIDA  
PETUNJUK PEMASANGAN CEPAT

# CONTENTS OF PACKAGING

## CONTENTS



### **INSTALLATION CD**

INCLUDES SOFTWARE DRIVERS & TECHNICAL MANUAL

### **USB 3.0 TO GIGABIT ETHERNET ADAPTER**

DUB-1312

If any of these items are missing from your packaging, please contact your reseller.

## SYSTEM REQUIREMENTS

### MINIMUM REQUIREMENTS

- Computer with Microsoft Windows® 8, 7, Vista®, XP® (Service Pack 3); Mac OS® 10.6 to 10.8; or Linux kernel 2.6.14 or higher
- Available USB port
- At least 32 MB of available disk space

# PRODUCT SETUP

## DRIVER INSTALLATION

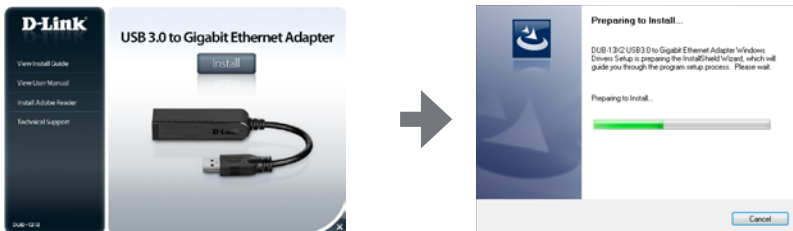
This driver installation process is for Windows 8, 7, Vista, and XP. If you require information on how to install the DUB-1312 on a Mac or Linux system, please refer to the DUB-1312 user manual on the included installation CD.

## Windows 8, 7, Vista, and XP

### Step 1:

Insert the Installation CD into the CD drive. The DUB-1312 user interface menu screen will appear. Click on **Install** to begin the DUB-1312 driver installation. The InstallShield Wizard will appear and complete the installation.

**Note:** If the user interface does not start up, please browse to the **Autorun** folder in your PC's CD drive and open **Install** manually.



**Note for Windows Vista/XP:** This driver has not been digitally signed for Windows Vista or Windows XP. If you receive a notification regarding the WHQL status of the driver, you must choose to **Continue Anyway** in order to install the driver. For 64-bit operating systems, you will need to disable the WHQL check function in order to install the driver.

### Step 2:

Once you have completed the driver installation, please continue to "HARDWARE INSTALLATION" on page 4.

# PRODUCT SETUP

## HARDWARE INSTALLATION

### Step 1:

Plug the DUB-1312's USB cable into an available USB port on your computer. If available, you should use a USB 3.0 port in order to achieve the fastest possible transfer speeds.

### Step 2:

Attach an Ethernet cable to the Ethernet port on the DUB-1312.

### Step 3:

Attach the other end of the Ethernet cable to your network switch, hub, or router.

### Step 4:

Windows will detect the new hardware and prompt you for the drivers.

#### For Windows 7 and Vista:

The driver software installation will start automatically.

#### For Windows XP:

The Found New Hardware Wizard box will pop up. Select **Yes, this time only** and click **Next** to continue.

On the next screen, choose the option to install the software automatically and click **Next** to continue. The driver software installation will then start automatically.

## INSTALLATION COMPLETE

When the installation of the DUB-1312 is complete, the LINK LED should be solid green, indicating a good physical connection between the DUB-1312 and the network, and will flash when data is being sent or received. The Connection Speed LED will light solid to indicate a Gigabit connection, or remain unlit to indicate a 10/100 Mbps connection. If both LEDs are unlit, there may be a problem with the physical connection. Check the cables between your DUB-1312, the computer, and the network. Verify that your network switch, hub, or router is powered on.



Number	Indication	Status	Description
1	Connection Speed	Solid	1 Gbps connection present
		Off	10/100 Mbps connection present
2	Link/ACT	Solid	An active connection is present
		Flashing	Data is being transmitted/received

## TECHNICAL SUPPORT

You can find software updates and user documentation on the D-Link website.

## Tech Support for customers in

### Australia:

Tel: 1300-766-868  
24/7 Technical Support  
Web: <http://www.dlink.com.au>  
E-mail: [support@dlink.com.au](mailto:support@dlink.com.au)

### India:

Tel: +91-832-2856000  
Toll Free 1800-233-0000  
Web: [www.dlink.co.in](http://www.dlink.co.in)  
E-Mail: [helpdesk@dlink.co.in](mailto:helpdesk@dlink.co.in)

### Singapore, Thailand, Indonesia, Malaysia, Philippines, Vietnam:

Singapore - [www.dlink.com.sg](http://www.dlink.com.sg)  
Thailand - [www.dlink.co.th](http://www.dlink.co.th)  
Indonesia - [www.dlink.co.id](http://www.dlink.co.id)  
Malaysia - [www.dlink.com.my](http://www.dlink.com.my)  
Philippines - [www.dlink.com.ph](http://www.dlink.com.ph)  
Vietnam - [www.dlink.com.vn](http://www.dlink.com.vn)

### Korea:

Tel : +82-2-2028-1810  
Monday to Friday 9:00am to 6:00pm  
Web : <http://d-link.co.kr>  
E-mail : [g2b@d-link.co.kr](mailto:g2b@d-link.co.kr)

### New Zealand:

Tel: 0800-900-900  
24/7 Technical Support  
Web: <http://www.dlink.co.nz>  
E-mail: [support@dlink.co.nz](mailto:support@dlink.co.nz)

### South Africa and Sub Sahara Region:

Tel: +27 12 661 2025  
08600 DLINK (for South Africa only)  
Monday to Friday 8:30am to 9:00pm South Africa Time  
Web: <http://www.d-link.co.za>  
E-mail: [support@d-link.co.za](mailto:support@d-link.co.za)

### D-Link Middle East - Dubai, U.A.E.

Plot No. S31102,  
Jebel Ali Free Zone South,  
P.O.Box 18224, Dubai, U.A.E.  
Tel: +971-4-8809022  
Fax: +971-4-8809066 / 8809069  
Technical Support: +971-4-8809033  
General Inquiries: [info.me@dlinkmea.com](mailto:info.me@dlinkmea.com)  
Tech Support: [support.me@dlinkmea.com](mailto:support.me@dlinkmea.com)

### Egypt

1, Makram Ebeid Street - City Lights Building  
Nasrcity - Cairo, Egypt  
Floor 6, office C2  
Tel.: +2 02 26718375 - +2 02 26717280  
Technical Support: +2 02 26738470  
General Inquiries: [info.eg@dlinkmea.com](mailto:info.eg@dlinkmea.com)  
Tech Support: [support.eg@dlinkmea.com](mailto:support.eg@dlinkmea.com)

### Kingdom of Saudi Arabia

Office # 84 ,  
Al Khaleej Building ( Mujamathu Al-Khaleej)  
Opp. King Fahd Road, Olaya  
Riyadh - Saudi Arabia  
Tel: +966 1121 70008  
Technical Support:  
+966 1121 70009  
General Inquiries: [info.sa@dlinkmea.com](mailto:info.sa@dlinkmea.com)  
Tech Support: [support.sa@dlinkmea.com](mailto:support.sa@dlinkmea.com)

### Pakistan

Islamabad Office:  
61-A, Jinnah Avenue, Blue Area,  
Suite # 11, EBC, Saudi Pak Tower,  
Islamabad - Pakistan  
Tel.: +92-51-2800397, 2800398  
Fax: +92-51-2800399

#### Karachi Office:

D-147/1, KDA Scheme # 1,  
Opposite Mudassir Park, Karsaz Road,  
Karachi – Pakistan  
Phone: +92-21-34548158, 34326649  
Fax: +92-21-4375727  
Technical Support: +92-21-34548310, 34305069  
General Inquiries: [info.pk@dlinkmea.com](mailto:info.pk@dlinkmea.com)  
Tech Support: [support.pk@dlinkmea.com](mailto:support.pk@dlinkmea.com)

## TECHNICAL SUPPORT

**Iran**

Unit 5, 5th Floor, No. 20, 17th Alley , Bokharest  
 St. , Argentine Sq. ,  
 Tehran IRAN  
 Postal Code : 1513833817  
 Tel: +98-21-88880918,19  
 +98-21-88706653,54  
 General Inquiries: [info.ir@dlinkmea.com](mailto:info.ir@dlinkmea.com)  
 Tech Support: [support.ir@dlinkmea.com](mailto:support.ir@dlinkmea.com)

**ישראל**

מטלון סנטר  
 רח' המגשימים 20  
 קרית מטלון, פ"ת 49348, ת"ד 7060  
 טל: 03-9215173  
 טל: 073-7962797  
 דוא"ל כללי: [info@dlink.co.il](mailto:info@dlink.co.il)  
 דוא"ל תמיכה: [support@dlink.co.il](mailto:support@dlink.co.il)

**Morocco**

M.I.T.C  
 Route de Nouaceur angle RS et CT 1029  
 Bureau N° 312 ET 337  
 Casablanca , Maroc  
 Phone : +212 663 72 73 24  
 Email: [support.na@dlinkmea.com](mailto:support.na@dlinkmea.com)

**Lebanon RMA center**

Dbayeh/Lebanon  
 PO Box:901589  
 Tel: +961 4 54 49 71 Ext:14  
 Fax: +961 4 54 49 71 Ext:12  
 Email: [taoun@dlinkmea.com](mailto:taoun@dlinkmea.com)

**Bahrain**

Technical Support: +973 1 3332904

**Kuwait:**

Technical Support: + 965 22453939 / +965  
 22453949

**Türkiye**

Büyükdere Cad. Ferro Plaza No:155  
 D: 1 K: 1 Zincirlikuyu / Istanbul  
 Tel: +90 (212) 289-56-59  
 Email: [info.tr@dlink.com.tr](mailto:info.tr@dlink.com.tr)

# КОМПЛЕКТ ПОСТАВКИ

## СОДЕРЖИМОЕ



### УСТАНОВОЧНЫЙ КОМПАКТ-ДИСК

ВКЛЮЧАЕТ ПРОГРАММНЫЕ ДРАЙВЕРЫ И ТЕХНИЧЕСКОЕ РУКОВОДСТВО



### USB 3.0-GIGABIT ETHERNET АДАПТЕР

DUB-1312



Если что-либо из перечисленного отсутствует, пожалуйста, обратитесь к поставщику.

# СИСТЕМНЫЕ ТРЕБОВАНИЯ

## МИНИМАЛЬНЫЕ ТРЕБОВАНИЯ

- Компьютер с ОС Microsoft Windows® 8, 7, Vista®, XP® (Service Pack 3); Mac OS® от 10.6 до 10.8; или Linux kernel 2.6.14 или выше
- USB-порт
- Минимум 32 МБ свободного пространства на жестком диске

# УСТАНОВКА

## УСТАНОВКА ДРАЙВЕРОВ

Ниже описан процесс установки драйверов для Windows 8, 7, Vista и XP. Для получения необходимой информации об установке DUB-1312 в системе Mac или Linux, пожалуйста, обратитесь к руководству пользователя DUB-1312, содержащемуся на входящем в комплект поставки установочном компакт-диске.

## Windows 8, 7, Vista и XP

### Шаг 1:

Вставьте установочный компакт-диск в CD-дисковод. Появится окно с пользовательским меню DUB-1312. Нажмите на **Install** (Установить), чтобы начать установку драйвера DUB-1312. Появившийся Мастер (InstallShield Wizard) завершит установку.

**Примечание:** Если пользовательский интерфейс не запускается, пожалуйста, выберите **Autorun** (Автозапуск) для CD-дисковода компьютера и нажмите **Install** (Установить).



**Примечание для ОС Windows Vista/XP:** Данный драйвер не удостоверяется цифровой подписью для Windows Vista или Windows XP. Если Вы получите уведомление, касающееся статуса WHQL драйвера, то необходимо выбрать **Continue Anyway** (Продолжить в любом случае) для того, чтобы установить драйвер. Для 64-битных операционных систем необходимо выключить функцию проверки WHQL для того, чтобы установить драйвер.

### Шаг 2:

Когда установка драйвера будет завершена, пожалуйста, перейдите на страницу 9 "УСТАНОВКА УСТРОЙСТВА".



# УСТАНОВКА

## УСТАНОВКА УСТРОЙСТВА

### Шаг 1:

Подключите USB-кабель адаптера DUB-1312 к USB-порту компьютера. Можно использовать порт USB 3.0 для того, чтобы достичь максимально возможной скорости передачи данных.

### Шаг 2:

Подключите Ethernet-кабель к Ethernet-порту на DUB-1312.

### Шаг 3:

Подключите Ethernet-кабель к сетевому коммутатору, концентратору или маршрутизатору.

### Шаг 4:

Windows обнаружит новое устройство и запросит драйверы.

#### Для Windows 7 и Vista:

Установка программного драйвера будет запущена автоматически.

#### Для Windows XP:

Появится окно Мастера нового оборудования. Выберите **Yes, this time only** (Да, только в этот раз) и нажмите **Next** (Далее), чтобы продолжить.

В следующем окне выберите опцию автоматической установки программного обеспечения и нажмите **Next** (Далее), чтобы продолжить. Установка программного драйвера будет запущена автоматически.

## УСТАНОВКА ЗАВЕРШЕНА

Когда установка DUB-1312 завершена, индикатор LINK должен постоянно гореть зеленым цветом, что означает хорошее физическое соединение между DUB-1312 и сетью, и будет мигать, когда выполняется прием или передача данных. Постоянно горящий индикатор скорости соединения означает, что соединение установлено на гигабитной скорости. Если этот индикатор не горит, то соединение установлено на скорости 10/100 Мбит/с. Если оба индикатора не горят, то, возможно, возникла проблема с физическим соединением. Проверьте кабельные соединения между DUB-1312, компьютером и сетью. Убедитесь, что сетевой коммутатор, концентратор или маршрутизатор включен.



Номер	Индикатор	Статус	Описание
1	Скорость соединения	Горит постоянно	Скорость соединения 1 Гбит/с
		Не горит	Скорость соединения 10/100 Мбит/с
2	Link/ACT	Горит постоянно	Соединение активно
		Мигает	Выполняется прием/передача данных

## ТЕХНИЧЕСКАЯ ПОДДЕРЖКА

Обновления программного обеспечения и документация доступны на Интернет-сайте D-Link. D-Link предоставляет бесплатную поддержку для клиентов в течение гарантийного срока. Клиенты могут обратиться в группу технической поддержки D-Link по телефону или через Интернет.

Техническая поддержка компании D-Link работает в круглосуточном режиме ежедневно, кроме официальных праздничных дней. Звонок бесплатный по всей России.

### Техническая поддержка D-Link:

8-800-700-5465

### Техническая поддержка через Интернет:

<http://www.dlink.ru>

e-mail: [support@dlink.ru](mailto:support@dlink.ru)

## ОФИСЫ

### Россия

Москва, Графский переулок, 14

Тел.: +7 (495) 744-00-99

E-mail: [mail@dlink.ru](mailto:mail@dlink.ru)

### Україна

Київ, вул. Межигірська, 87-А

Тел.: +38 (044) 545-64-40

E-mail: [ua@dlink.ua](mailto:ua@dlink.ua)

### Moldova

Chisinau; str.C.Negruzzi-8

Tel:+373(22) 80-81-07

E-mail:[info@dlink.md](mailto:info@dlink.md)

### Беларусь

Мінск, пр-т Незалежнасці, 169

Тэл.: +375 (17) 218-13-65

E-mail: [support@dlink.by](mailto:support@dlink.by)

### Қазақстан

Алматы, қ. Құрманғазы, 143 үй

Тел.: +7 (727) 378-55-90

E-mail: [almaty@dlink.ru](mailto:almaty@dlink.ru)

### Հայաստան

Երևան, Դավթաշեն 3-րդ

թաղամաս, 23/5

Հեռ. +374 (10) 39-86-67

Էլ. փոստ՝ [info@dlink.am](mailto:info@dlink.am)

### საქართველო

თბილისი, მარიჯანის ქუჩა N4

ტელ.: +995 (032) 220-77-01

E-mail: [info@dlink.ge](mailto:info@dlink.ge)

### Latvija

Rīga, Lielirbes iela 27

Tel.: +371 (6) 761-87-03

E-mail: [info@dlink.lv](mailto:info@dlink.lv)

### Lietuva

Vilnius, Žirmūnų 139-303

Tel.: +370 (5) 236-36-29

E-mail: [info@dlink.lt](mailto:info@dlink.lt)

### Eesti

E-mail: [info@dlink.ee](mailto:info@dlink.ee)



# CONTENIDO DEL EMPAQUE

## CONTENIDOS



### CD DE INSTALACIÓN

INCLUYE SOFTWARE PARA CONTROLADORES Y MANUAL TÉCNICO



### ADAPTADOR USB 3.0 A ETHERNET GIGABIT

DUB-1312



Si alguno de estos elementos no se encuentra en su empaque, por favor póngase en contacto con su distribuidor.

# REQUERIMIENTOS DEL SISTEMA

## REQUERIMIENTOS MÍNIMOS

- Computador con Microsoft Windows® 8, 7, Vista®, XP® (Service Pack 3), Mac OS® 10.6 a 10.8, o Linux kernel 2.6.14 o superior
- Puerto USB disponible
- Al menos 32 MB de espacio disponible en disco

# CONFIGURACIÓN DEL PRODUCTO

## INSTALACIÓN DEL CONTROLADOR

Este proceso de instalación del controlador es para Windows® 8, 7, Vista®, XP®. Si necesita información sobre cómo instalar el DUB-1312 en un sistema Mac o Linux, consulte el manual de usuario DUB-1312 en el CD de instalación incluido.

### Windows® 8, 7, Vista® y XP®

#### Paso 1:

Inserte el CD de instalación en la unidad de CD. Aparecerá la pantalla de menú de la interfaz de usuario DUB-1312. Haga clic en **Instalar** para comenzar la instalación del controlador DUB-1312. El Asistente de Instalación aparecerá y completará la instalación.

**Noa:** Si la interfaz de usuario no se inicia, por favor vaya a la carpeta de ejecución automática en la unidad de CD de su PC y abra **Instalar** manualmente.



**Nota para Windows Vista / XP:** El controlador no está firmado digitalmente para Windows Vista o Windows XP. Si usted recibe una notificación sobre el estado WHQL del controlador, debe elegir **Continuar** con el fin de instalar el controlador. Para los sistemas operativos de 64 bits, deberá desactivar la función de comprobación WHQL con el fin de instalar el controlador.

#### Paso 2:

Una vez que haya completado la instalación del controlador, continúe con "Instalación del hardware" en la página 13.

# CONFIGURACIÓN DEL PRODUCTO

## INSTALACIÓN DEL HARDWARE

### Paso 1:

Conecte el cable USB del DUB-1312 a un puerto USB disponible en el PC. Si está disponible, se debe utilizar un puerto USB 3.0 para alcanzar la velocidad de transferencia más rápida posible.

### Paso 2:

Conecte un cable Ethernet al puerto Ethernet en el DUB-1312.

### Paso 3:

Conecte el otro extremo del cable Ethernet a su switch, hub, o router en la Red.

### Paso 4:

Windows detectará el nuevo hardware y le pedirá los controladores.

#### Para Windows 7 y Vista:

La instalación del controlador se iniciará automáticamente.

#### Para Windows XP:

El cuadro Asistente para un Nuevo Hardware encontrado aparecerá. Seleccione **Sí, sólo esta vez** y haga clic en **Siguiente** para continuar.

En la siguiente pantalla, seleccione la opción para instalar el software automáticamente y haga clic en **Siguiente** para continuar. La instalación del software del controlador, se iniciará automáticamente.

## INSTALACIÓN COMPLETA

Cuando la instalación del DUB-1312 se ha completado, el LED Link deberá estar de color verde, lo que indica una buena conexión física entre el DUB-1312 y la red, parpadeará cuando los datos están siendo enviados o recibidos. El LED velocidad de conexión se encenderá fijo para indicar una conexión Gigabit, o permanecerá apagado para indicar una conexión de 10/100 Mbps. Si ambos LED están apagados, puede haber un problema con la conexión física. Compruebe los cables entre el DUB-1312, el equipo y la red. Compruebe que el Switch de red, Hub o Router está encendido.



Numero	Indicación	Estado	Descripción
1	Velocidad de conexión	Fijo	1 Gbps de conexión actual
		Apagado	10/100 Mbps de conexión actual
2	Link/ACT	Fijo	Una conexión activa está presente
		Parpadeo	Los datos se están transmitiendo / recibiendo

## SOPORTE TÉCNICO

Usted puede encontrar actualizaciones de softwares o firmwares y documentación para usuarios a través de nuestro sitio [www.dlinkla.com](http://www.dlinkla.com)

### SOPORTE TÉCNICO PARA USUARIOS EN LATINO AMÉRICA

Soporte técnico a través de los siguientes teléfonos de D-Link

PAIS	NUMERO
Argentina	0800 - 12235465
Chile	800 260200
Colombia	01800 - 0180073
Costa Rica	0800 - 0521478
Ecuador	1800 - 035465
El Salvador	800 - 6335
Guatemala	1800 - 8350255
México	01800 - 0626270
Panamá	011 008000525465
Perú	0800 - 00968
Venezuela	0800 - 1005767

### Soporte Técnico de D-Link a través de Internet

Horario de atención Soporte Técnico en [www.dlinkla.com](http://www.dlinkla.com)  
e-mail: [suporte@dlinkla.com](mailto:suporte@dlinkla.com) & [consultas@dlinkla.com](mailto:consultas@dlinkla.com)

# CONTEÚDO DA EMBALAGEM

## CONTEÚDO



### CD DE INSTALAÇÃO

INCLUI DRIVERS DE INSTALAÇÃO E MANUAL TÉCNICO



### ADAPTADOR USB 3.0 PARA ETHERNET GIGABIT

DUB-1312



Se algum dos itens estiver faltando em sua embalagem, por favor contate seu revendedor.

# REQUISITOS DO SISTEMA

## REQUISITOS MÍNIMOS

- Computador com Microsoft Windows® 8, 7, Vista®, XP® (Service Pack 3); Mac OS® 10.6 à 10.8; ou Linux kernel 2.6.14 ou superior
- Porta USB disponível
- Pelo menos 32 MB de disco disponível

# INSTALAÇÃO DO PRODUTO

## INSTALAÇÃO DO DRIVER

Este processo de instalação do driver é para o Windows 8, 7, Vista e XP. Se você precisar de informações sobre como instalar o DUB-1312 em um sistema Mac ou Linux, por favor consulte o manual de usuário do DUB-1312 no CD de instalação.

### Windows 8, 7, Vista, and XP

#### Passo 1:

Insira o CD de instalação na unidade de CD. Aparecerá o menu de interface de usuário do DUB-1312. Clique em **install** para iniciar a instalação do driver do DUB-1312. O Assistente de Instalação irá aparecer e concluir a instalação.

**Nota:** Se a interface de usuário não iniciar, por favor siga para a pasta **Autorun** do CD e execute o **install** manualmente.



**Nota para o Windows Vista/XP:** Este driver não foi assinado digitalmente para o Windows Vista ou Windows XP. Se você receber uma notificação a respeito do status de driver WHQL, selecione **Continuar Assim Mesmo** para instalar o driver. Para sistemas operacionais de 64-bit, você precisará desabilitar a função de verificação WHQL para instalar o driver.

#### Passo 2:

Uma vez que tenha completado a instalação, por favor siga para "INSTALAÇÃO DE HARDWARE" na página 17.



# INSTALAÇÃO DO PRODUTO

## INSTALAÇÃO DE HARDWARE

### Passo 1:

Insira o cabo USB do DUB-1312 em uma porta USB disponível no seu computador. Se disponível, use uma porta USB 3.0 para conseguir a velocidade de transferência máxima.

### Passo 2:

Conecte um cabo Ethernet na porta Ethernet do DUB-1312.

### Passo 3:

Conecte a outra extremidade do cabo Ethernet no switch, hub ou roteador.

### Passo 4:

O Windows detectará o novo hardware e avisará sobre os drivers.

#### Para o Windows 7 e Vista:

A instalação do driver iniciará automaticamente.

#### Para o Windows XP:

O assistente do novo hardware encontrado aparecerá. Selecione **Sim, somente esta vez** e clique em **Próximo** para continuar.

Na próxima tela, escolha a opção de instalar o software automaticamente e clique em **Próximo** para continuar. A instalação do driver iniciará automaticamente.

## INSTALAÇÃO COMPLETADA

Quando a instalação do DUB-1312 estiver completa, o LED LINK deverá ser verde, indicando uma boa conexão física entre o DUB-1312 e a rede, e piscará quando os dados estiverem sendo transmitidos e recebidos. O LED de conexão de velocidade estará aceso indicando uma conexão Gigabit, ou se permanecer apagado, indicando conexão 10/100 Mbps. Se ambos os LEDs estiverem apagados, pode ser um problema de conexão física. Verifique os cabos entre o DUB-1312, o computador, e a rede. Verifique se o switch, hub ou roteador está ligado.



Número	Indicação	Status	Descrição
1	Velocidade de Conexão	Aceso	Conexão 1 Gbps presente
		Apagado	Conexão 10/100 Mbps presente
2	Link/ACT	Aceso	Uma conexão ativa está presente
		Piscando	Dados estão sendo transmitidos/recebidos

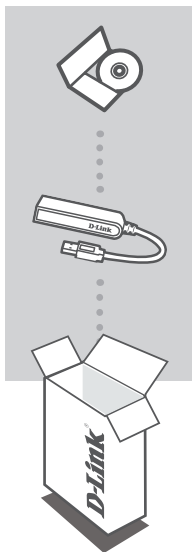
## SUORTE TÉCNICO

Caso tenha dúvidas na instalação do produto, entre em contato com o Suporte Técnico D-Link.

Acesse o site: [www.dlink.com.br/suporte](http://www.dlink.com.br/suporte)

# ISI KEMASAN

## ISI



### CD INSTALASI

TERMASUK PERANGKAT LUNAK & BUKU PANDUAN

### ADAPTOR USB 3.0 KE GIGABIT ETHERNET

DUB-1312

Bila terdapat salah satu dari item yang kurang, harap segera hubungi penjual Anda.

# PERSYARATAN SISTEM

## PERSYARATAN MINIMUM

- Komputer dengan OS Microsoft Windows<sup>®</sup> 8, 7, Vista<sup>®</sup>, XP<sup>®</sup> (Service Pack 3), Mac OS<sup>®</sup> 10,6-10,8, atau Linux kernel 2.6.14 atau yang lebih tinggi
- Tersedia port USB
- Tersedia setidaknya 32 MB disk kosong

# PENGATURAN PERANGKAT

## INSTALASI DRIVER

Proses instalasi driver ini adalah untuk Windows 8, 7, Vista, dan XP. Jika Anda memerlukan informasi tentang cara menginstal DUB-1312 pada sistem Mac atau Linux, silakan lihat manual DUB-1312 yang terdapat pada CD instalasi yang disertakan.

## Windows 8, 7, Vista, and XP

### Langkah 1:

Masukkan CD Instalasi ke dalam drive CD. Layar muka DUB-1312 akan muncul. Klik **Install** untuk memulai instalasi driver DUB-1312. InstallShield Wizard akan muncul dan menyelesaikan proses instalasi.

**Catatan:** Jika antarmuka pengguna tidak start up, silakan buka folder **Autorun** di drive CD PC Anda dan jalankan **Install** secara manual.



**Catatan untuk Windows Vista / XP:** Driver ini belum ditandai untuk Windows Vista atau Windows XP. Jika Anda menerima pemberitahuan mengenai status WHQL driver, Anda harus memilih **Continue Anyway** untuk menginstal driver. Untuk sistem operasi 64-bit, Anda perlu untuk menonaktifkan fungsi cek WHQL untuk dapat menginstal driver.

### Langkah 2:

Setelah Anda menyelesaikan instalasi driver, lanjutkan dengan "INSTALASI PERANGKAT KERAS" pada halaman 21.

# PENGATURAN PERANGKAT

## INSTALASI PERANGKAT KERAS

### Langkah 1:

Colokkan kabel USB dari DUB-1312 ke port USB yang tersedia pada komputer Anda. Jika memungkinkan, Anda harus menggunakan port USB 3.0 untuk mencapai kecepatan transfer tertinggi.

### Langkah 2:

Pasang kabel Ethernet ke port Ethernet pada DUB-1312.

### Langkah 3:

Pasang ujung lain kabel Ethernet ke sebuah switch, hub, atau router.

### Langkah 4:

Windows akan mendeteksi hardware baru dan meminta Anda untuk menginstal driver.

#### Untuk Windows 7 dan Vista:

Driver instalasi perangkat lunak akan dimulai secara otomatis.

#### Untuk Windows XP:

Kotak Found Hardware Wizard akan muncul. Pilih **Yes, this time only** dan klik **Next** untuk melanjutkan.

Pada layar berikutnya, pilih opsi untuk menginstal perangkat lunak secara otomatis dan klik **Next** untuk melanjutkan. Driver instalasi perangkat lunak akan dimulai secara otomatis.

## INSTALASI SELESAI

Ketika instalasi DUB-1312 selesai, LINK LED harus berwarna hijau solid, yang menunjukkan koneksi kabel antara DUB-1312 dan jaringan sudah baik dan akan berkedip ketika data sedang dikirim atau diterima. LED Connection Speed akan menyala solid untuk mengindikasikan koneksi Gigabit, atau tetap gelap untuk menunjukkan koneksi 10/100 Mbps. Jika kedua LED tidak menyala, kemungkinan ada masalah pada koneksi kabel. Periksa kabel antara DUB-1312, komputer dan jaringan Anda. Pastikan bahwa switch, hub, atau router dihidupkan.



Nomor	Indikasi	Status	Penjelasan
1	Kecepatan Koneksi	Solid	Koneksi 1 Gbps
		Mati	Koneksi 10/100 Mbps
2	Link/ACT	Solid	Terdapat koneksi aktif
		Berkedip	Data sedang dikirim/diterima

## DUKUNGAN TEKNIS

Update perangkat lunak dan dokumentasi pengguna dapat diperoleh pada situs web D-Link.  
Dukungan Teknis untuk pelanggan:

### **Dukungan Teknis D-Link melalui telepon:**

Tel: +62-21-5731610

### **Dukungan Teknis D-Link melalui Internet:**

Email : [support@dlink.co.id](mailto:support@dlink.co.id)

Website : <http://support.dlink.co.id>



