

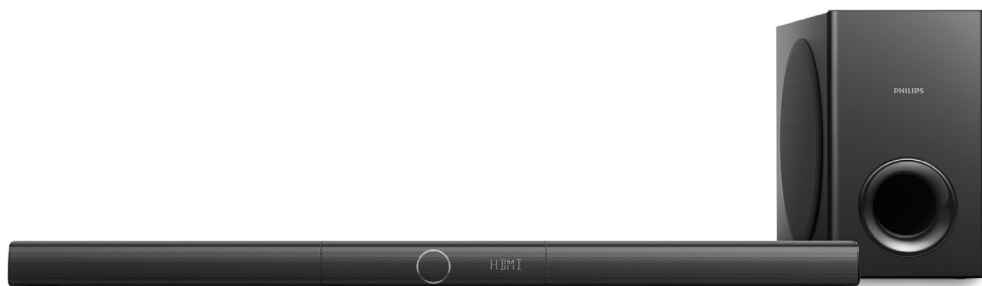
Мы всегда готовы помочь!

Зарегистрируйте свое устройство и получите поддержку на
www.philips.com/support



HTL3160B

HTL3160S



Руководство пользователя

PHILIPS

Содержание

1	Важная информация	2
	Техника безопасности	2
	Осторожное обращение с устройством	3
	Забота об окружающей среде	3
	Соответствие нормативам	4
	Справка и поддержка	4
2	Ваш продукт	5
	Основное устройство	5
	Пульт ДУ	5
	Разъемы	6
	Беспроводной сабвуфер	7
3	Подключение	8
	Размещение	8
	Сопряжение сабвуфера	8
	Подключение аудио с телевизора	8
	Подключение для воспроизведения звука с других устройств	10
4	Использование продукта	12
	Настройка уровня громкости	12
	Выбор режима звука	12
	Воспроизведение звука через Bluetooth	13
	Подключение Bluetooth через NFC	13
	MP3-плеер	14
	Запоминающие устройства USB	14
	Автоматический переход в режим ожидания	15
	Установка яркости дисплея	15
	Восстановление заводских установок	15
5	Обновление программного обеспечения	16
	Проверка версии ПО	16
	Обновление ПО с помощью устройства USB	16
6	Крепление на стене	17
7	Характеристики изделия	17
8	Поиск и устранение неисправностей	19

1 Важная информация

Перед включением устройства ознакомьтесь со всеми инструкциями. Гарантия не распространяется на повреждения, вызванные несоблюдением инструкции.

Техника безопасности

Риск короткого замыкания или возгорания!

- Перед выполнением или изменением каких-либо подключений убедитесь, что все устройства отключены от розетки электросети.
- Не подвергайте устройство и дополнительные принадлежности воздействию дождя или воды. Никогда не размещайте рядом с устройством сосуды с жидкостью, например вазы. В случае попадания жидкости на поверхность или внутрь устройства немедленно отключите его от электросети. Обратитесь в центр поддержки потребителей для проверки устройства перед использованием.
- Не помещайте устройство и дополнительные принадлежности вблизи источников открытого огня или других источников тепла, в том числе не допускайте воздействия прямых солнечных лучей.
- Никогда не вставляйте посторонние предметы в вентиляционные разъемы и другие отверстия устройства.
- Если шнур питания или штепсель используются для отключения устройства, доступ к ним должен оставаться свободным.
- Запрещается подвергать элементы питания (аккумуляторный блок или батареи) воздействию высоких

температур, включая прямые солнечные лучи, огонь и т.п.

- Во время грозы отключайте устройство от электросети.
- Для извлечения вилки из розетки электросети тяните за вилку, а не за шнур.

Риск короткого замыкания или возгорания!

- Идентификационные данные и сведения о требованиях к электропитанию указаны на задней или нижней панели устройства.
- Перед подключением устройства к электросети убедитесь, что напряжение источника питания соответствует напряжению, указанному на задней или нижней панели устройства. Не подключайте устройство к источнику питания, если параметры электросети отличаются.

Риск повреждения устройства!

- При настенном монтаже это устройство должно быть надежно зафиксировано в соответствии с инструкциями по установке. Используйте только прилагаемый настенный кронштейн (при наличии). Неправильный настенный монтаж может привести к несчастному случаю, травме или повреждению. При возникновении вопросов обратитесь в центр поддержки потребителей в вашей стране.
- Не ставьте устройство или другие предметы на шнуры питания или электрические приборы.
- После транспортировки изделия при температуре ниже 5 °C удалите упаковку и подождите, пока его температура достигнет комнатной, а затем подключите устройство к розетке электросети.
- Отдельные детали данного изделия могут быть изготовлены из стекла. Во избежание повреждения изделия и получения травм соблюдайте осторожность при переноске.

Риск перегрева!

- Никогда не устанавливайте устройство в ограниченном пространстве. Для обеспечения вентиляции оставляйте вокруг устройства не менее 10 см свободного пространства. Убедитесь, что занавески или другие объекты не закрывают вентиляционные отверстия устройства.

Риск загрязнения окружающей среды!

- Не устанавливайте одновременно элементы питания разных типов (старые и новые; угольные и щелочные и т.п.).
- При неправильной замене батарей возникает опасность взрыва. Заменяйте батареи только такой же или эквивалентной моделью.
- При разрядке батарей или в случае длительного простоя устройства батареи необходимо извлечь.
- Батареи содержат химические вещества и должны быть утилизированы в соответствии с установленными правилами.

Опасность проглатывания батарей!

- В устройстве/пульте ДУ может содержаться плоская батарея/батарея таблеточного типа, которую можно легко проглотить. Хранить батареи необходимо в недоступном для детей месте! Попадание батареи внутрь может стать причиной тяжелых травм или смерти. В течение двух часов с момента попадания батареи внутрь могут возникнуть тяжелые ожоги внутренних органов.
- В случае проглатывания батареи или ее попадания в организм немедленно обратитесь к врачу.
- При замене храните новую и использованную батареи в недоступном для детей месте. После замены проследите за тем, чтобы крышка отсека для батарей была надежно закрыта.

- Если надежно закрыть крышку отсека для батарей невозможно, откажитесь от дальнейшего использования устройства. Поместите его в недоступное для детей место и обратитесь к производителю.



Приборы КЛАССА II с двойной изоляцией и без защитного заземления.



Используйте только источники питания, перечисленные в руководстве пользователя.



Осторожное обращение с устройством

Для очистки устройства используйте только микроволоконный материал.

Забота об окружающей среде

Утилизация отработавшего изделия и использованных батарей



Данное изделие изготовлено из высококачественных материалов и компонентов, которые подлежат повторной переработке и вторичному использованию.



Этот символ на изделии означает, что оно подпадает под действие Директивы Европейского парламента и Совета 2012/19/ЕС.



Этот символ означает, что в изделии содержатся элементы питания, которые подпадают под действие Директивы 2013/56/ЕС и не могут быть утилизированы вместе с бытовыми отходами.

Узнайте о раздельной утилизации электротехнических и электронных изделий согласно местному законодательству.

Действуйте в соответствии с местным законодательством и не выбрасывайте отслужившие изделия вместе с бытовым мусором. Правильная утилизация отслуживших изделий и батарей поможет предотвратить возможное вредное воздействие на окружающую среду и здоровье человека.

Извлечение одноразовых элементов питания

Инструкции по извлечению одноразовых элементов питания см. в разделе по установке батарей.

Компания Gibson Innovations настоящим заявляет, что данное изделие соответствует основным требованиям и другим применимым положениям Директивы 1999/5/ЕС. Для ознакомления с декларацией о соответствии перейдите на сайт www.p4c.philips.com.

Справка и поддержка

Для получения полной поддержки онлайн посетите веб-сайт www.philips.com/support, где вы сможете:

- загрузить руководство пользователя и краткое руководство;
- просмотреть учебные видеоматериалы (доступны только для некоторых моделей);
- просмотреть ответы на часто задаваемые вопросы (FAQ);
- задать вопрос по электронной почте;
- проконсультироваться с представителем службы поддержки в чате.

Следуйте инструкциям на веб-сайте, чтобы выбрать язык, после чего введите номер модели вашего устройства.

С вопросами также можно обратиться в центр поддержки потребителей в вашей стране. Перед обращением запишите номер модели и серийный номер вашего устройства. Эти сведения указаны на задней или нижней панели устройства.

Соответствие нормативам

CE 0560

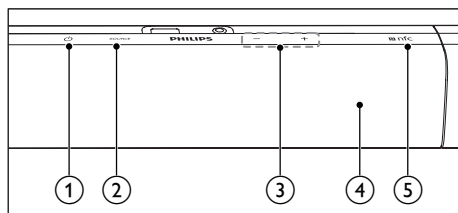
Данное изделие соответствует требованиям Европейского Союза по радиопомехам.

2 Ваш продукт

Поздравляем с покупкой, и добро пожаловать в клуб Philips! Чтобы воспользоваться всеми возможностями поддержки, предоставляемой компанией Philips (например, уведомления об обновлениях ПО), зарегистрируйте продукт на веб-сайте www.philips.com/welcome.

Основное устройство

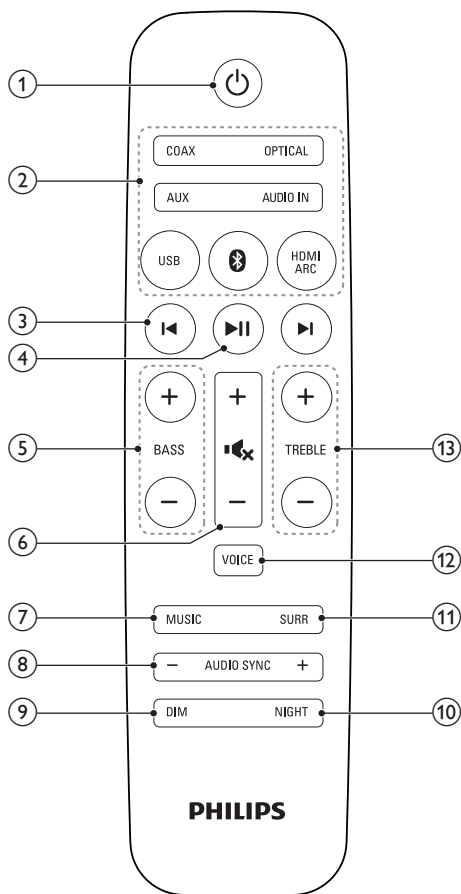
В данном разделе содержится информация об основном устройстве.



- ① **⏻**
Включение системы или переключение в режим ожидания.
- ② **SOURCE**
Выбор источника входного сигнала для продукта.
- ③ **Громкость +/-**
Увеличение или уменьшение громкости.
- ④ **Дисплей**
- ⑤ **Метка NFC**
Для установки соединения Bluetooth коснитесь метки устройством с поддержкой NFC.

Пульт ДУ

В данном разделе содержится информация о пульте дистанционного управления (ДУ).



- ① **⏻ (Режим ожидания – включен)**
Включение системы или переключение в режим ожидания.
- ② **Кнопки выбора источника**
COAX: Выбор коаксиального подключения в качестве источника аудиосигнала.

OPTICAL: Выбор оптического подключения в качестве источника аудиосигнала.

AUX: Выбор подключения AUX в качестве источника аудиосигнала.

AUDIO IN: выбор MP3 в качестве источника аудиосигнала (разъем 3,5 мм).

USB : переход в режим USB.

Ⓚ : переход в режим Bluetooth.

HDMI ARC: выбор подключения HDMI ARC в качестве источника.

3 **◀ / ▶ (Предыдущий/Следующий)**

В режиме USB: переход к предыдущей или следующей дорожке.

4 **▶ || (Воспроизведение/Пауза)**

В режиме USB: запуск, пауза или возобновление воспроизведения.

5 **BASS +/-**

Увеличение или уменьшение низких частот.

6 **Настройка громкости**

- **+/-:** Увеличение или уменьшение громкости.
- **Ⓚ:** Отключение и включение звука.

7 **MUSIC**

Выбор режима стереозвука для наилучшего звучания музыки.

8 **AUDIO SYNC +/-**

Увеличение или уменьшение задержки аудиопотока.

9 **DIM**

Установка уровня яркости дисплея.

10 **NIGHT**

Включение или выключение ночного режима.

11 **SURR (MOVIE)**

Выбор режима объемного звука для наилучшего звучания при просмотре фильмов.

12 **VOICE**

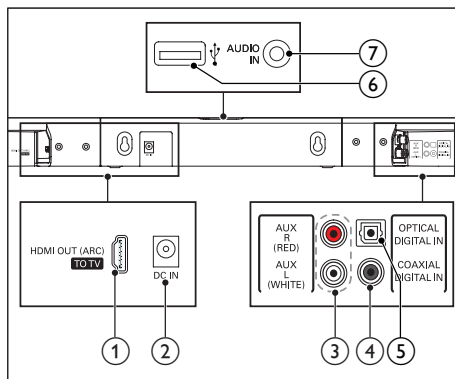
Выбор режима голоса для улучшения четкости голоса.

13 **TREBLE +/-**

Увеличение или уменьшение высоких частот.

Разъемы

В данном разделе содержится информация о разъемах на системе.



1 **HDMI OUT (ARC) - TO TV**

Подключение к входу HDMI (ARC) на телевизоре.

2 **DC IN**

Подключение к источнику питания.

3 **AUX IN (L/R)**

Подключение к аналоговому аудиовыходу на телевизоре или аналоговом устройстве.

4 **DIGITAL IN-COAXIAL**

Подключение к коаксиальному аудиовыходу телевизора или к цифровому устройству.

5 **DIGITAL IN-OPTICAL**

Подключение к оптическому аудиовыходу телевизора или цифрового устройства.

- ⑥ **🔌 (USB)**
- Подключение запоминающего устройства USB для воспроизведения аудиофайлов.
 - Обновление программы продукта.
 - Зарядка USB-устройства.
- ⑦ **AUDIO IN**
- Входной аудиосигнал, например, с MP3-плеера (разъем 3,5 мм).

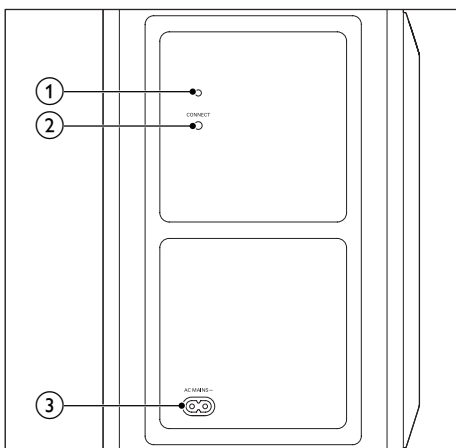
- Если в течение 1 минуты беспроводное подключение отсутствует, индикатор погаснет.

- ② **CONNECT (подключение)**
- Нажмите и удерживайте для перехода в режим сопряжения с сабвуфером.

- ③ **AC MAINS~**
- Подключение к источнику питания.

Беспроводной сабвуфер

В комплект устройства входит беспроводной сабвуфер.



- ① **Индикатор сабвуфера**
- Индикатор загорается при включении питания.
 - Во время беспроводного сопряжения сабвуфера с основным устройством индикатор часто мигает белым светом.
 - Если сопряжение успешно установлено, индикатор горит белым светом.
 - Если произошел сбой сопряжения, индикатор медленно мигает белым светом.

3 Подключение

Информация этого раздела посвящена подключению продукта к телевизору и к другим устройствам.

Для получения сведений об основных подключениях системы и дополнительного оборудования обратитесь к краткому руководству пользователя.

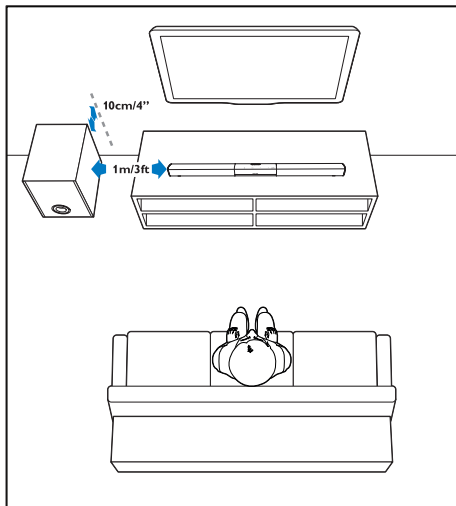
Примечание

- Идентификационные данные и сведения о требованиях к электропитанию указаны на задней или нижней панели устройства.
- Перед выполнением или изменением каких-либо подключений убедитесь, что все устройства отключены от розетки электросети.

Размещение

Устанавливайте сабвуфер на расстоянии не менее 1 метра от основного устройства и не менее 10 сантиметров от стены.

Для оптимального звучания установите сабвуфер, как показано ниже.



Сопряжение сабвуфера

При включении основного устройства и сабвуфера сопряжение устройств выполняется автоматически для дальнейшего беспроводного подключения.

Если на беспроводном сабвуфере звук не воспроизводится, подключите сабвуфер вручную.

- 1 Включите основное устройство и сабвуфер.
 - ↳ Если подключение к основному устройству разорвано, индикатор на сабвуфере медленно мигает белым светом.
- 2 На сабвуфере нажмите и удерживайте кнопку **CONNECT** (подключение), чтобы перейти в режим сопряжения.
 - ↳ Индикатор на сабвуфере начнет часто мигать белым светом.
- 3 На пульте ДУ в течение шести секунд дважды нажмите **⏮**, один раз — **BASS -**, один раз — **TREBLE -**, а затем — **⏮**.
 - ↳ Если сопряжение успешно установлено, индикатор на сабвуфере горит белым светом.
 - ↳ Если произошел сбой сопряжения, индикатор на сабвуфере медленно мигает белым светом.
- 4 Если сопряжение установить не удалось, повторите описанную выше процедуру.

Подключение аудио с телевизора

Подключите данную систему к телевизору. При просмотре телепрограмм можно воспроизводить звук через АС устройства.

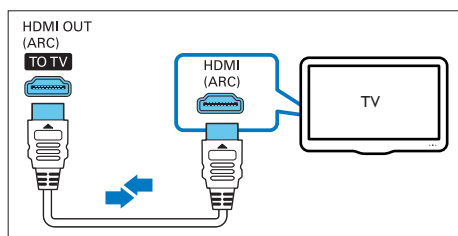
Вариант 1. Подключение к телевизору через разъем HDMI (ARC).

Звук лучшего качества

Данная система поддерживает HDMI с реверсивным звуковым каналом (ARC). Благодаря функции ARC можно прослушивать звук с телевизора на этом устройстве с помощью одного кабеля HDMI.

Что требуется

- Высокоскоростной кабель HDMI.
- Телевизор поддерживает HDMI ARC и HDMI-CEC (для получения дополнительной информации см. руководство пользователя телевизора).
- На некоторых моделях телевизоров выход внешних АС необходимо включить в меню настроек телевизора (для получения дополнительной информации см. руководство пользователя телевизора).



- 1 С помощью высокоскоростного кабеля HDMI подключите разъем **HDMI OUT (ARC)** на продукте к разъему **HDMI (ARC)** на телевизоре.
 - Разъем телевизора **HDMI ARC** может быть обозначен иначе. Дополнительные сведения см. в руководстве пользователя телевизора.
- 2 На телевизоре включите управление HDMI-CEC.
 - При возникновении проблем с HDMI-CEC на телевизоре см. руководство пользователя

телевизора, чтобы убедиться, что настройка HDMI-CEC выполнена правильно. Вы также можете обратиться к производителю телевизора.

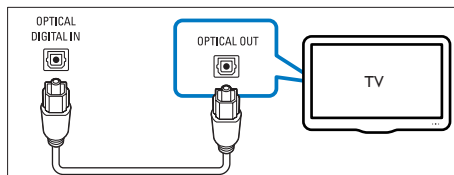
- 3 Нажмите **HDMI ARC** на пульте ДУ этого устройства, чтобы активировать подключение HDMI ARC.

Примечание

- Полная функциональная совместимость со всеми устройствами с поддержкой HDMI-CEC не гарантируется.
- Если телевизор не поддерживает HDMI ARC, для прослушивания звука с телевизора на продукте необходимо подключить аудиокабель.

Вариант 2. Подключение к телевизору с помощью оптического кабеля

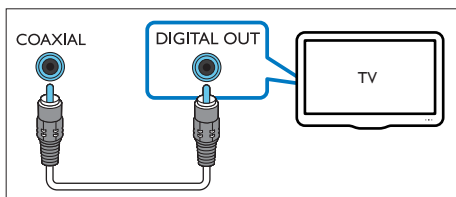
Звук лучшего качества



- 1 С помощью оптического кабеля подключите разъем **OPTICAL** этого устройства к оптическому выходу на телевизоре.
 - Цифровой оптический выход на телевизоре может иметь обозначение **OPTICAL OUT**, **SPDIF** или **SPDIF OUT**.
- 2 Нажмите **OPTICAL** на пульте ДУ этого устройства, чтобы активировать оптическое подключение.

Вариант 3. Подключение к телевизору с помощью коаксиального кабеля

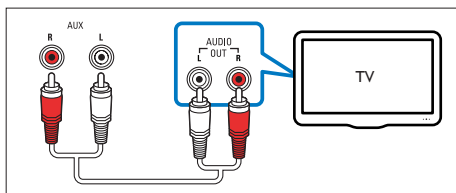
Звук лучшего качества



- 1 С помощью коаксиального кабеля подключите разъем **COAXIAL** этого устройства к коаксиальному выходу на телевизоре.
 - Цифровой коаксиальный выход на телевизоре может иметь обозначение **COAXIAL/DIGITAL OUT** или **DIGITAL AUDIO OUT**.
- 2 Нажмите **COAX** на пульте ДУ этого устройства, чтобы активировать коаксиальное подключение.

Вариант 4. Подключение к телевизору с помощью аналоговых аудиокабелей

Звук обычного качества



- 1 С помощью аналогового аудиокабеля подключите разъемы **AUX** этого устройства к аналоговому аудиовыходу на телевизоре.
 - Аналоговый аудиовыход на телевизоре может иметь обозначение **AUDIO OUT**.

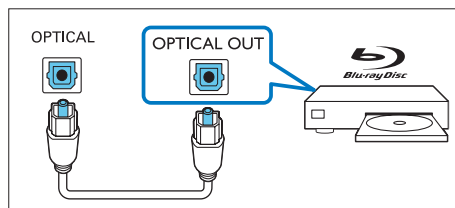
- 2 Нажмите **AUX** на пульте ДУ этого устройства, чтобы активировать аналоговое аудиоподключение.

Подключение для воспроизведения звука с других устройств

Вы можете воспроизводить аудиопоток с других устройств через АС этого устройства.

Вариант 1. Подключение к другому устройству с помощью оптического кабеля

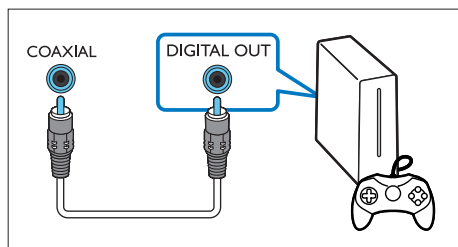
Звук лучшего качества



- 1 С помощью оптического кабеля подключите разъем **OPTICAL** этого устройства к оптическому выходу на внешнем устройстве.
 - Цифровой оптический выход на внешнем устройстве может иметь обозначение **OPTICAL OUT**, **SPDIF** или **SPDIF OUT**.
- 2 Нажмите **OPTICAL** на пульте ДУ этого устройства, чтобы активировать оптическое подключение.

Вариант 2. Подключение к другому устройству с помощью коаксиального кабеля

Звук лучшего качества



1 С помощью коаксиального кабеля подключите разъем **COAXIAL** этого устройства к коаксиальному выходу на внешнем устройстве.

- Цифровой коаксиальный выход на внешнем устройстве может иметь обозначение **COAXIAL/DIGITAL OUT** или **DIGITAL AUDIO OUT**.

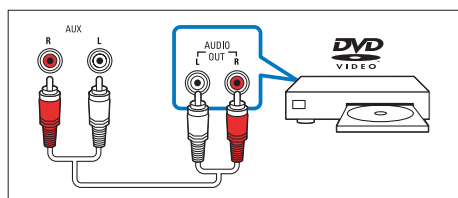
2 Нажмите **COAX** на пульте ДУ этого устройства, чтобы активировать коаксиальное подключение.

- Аналоговый аудиовыход на внешнем устройстве может иметь обозначение **AUDIO OUT**.

2 Нажмите **AUX** на пульте ДУ этого устройства, чтобы активировать аналоговое аудиоподключение.

Вариант 3. Подключение к другому устройству с помощью аналоговых аудиокабелей

Звук обычного качества



1 С помощью аналогового аудиокабеля подключите разъем **AUX** этого устройства к аналоговому аудиовыходу на внешнем устройстве.

4 Использование продукта

В этом разделе приведена информация о воспроизведении на продукте медиаконтента с различных источников.

Перед началом работы

- Выполните необходимые подключения, описанные в кратком руководстве, или загрузите руководство пользователя на веб-сайте www.philips.com/support.
- Выберите на этой системе источник, соответствующий нужному устройству.

Настройка уровня громкости

- 1 Нажмите **Громкость +/-**, чтобы увеличить или уменьшить уровень громкости.
 - Нажмите **⏏**, чтобы выключить звук.
 - Чтобы снова включить звук, нажмите **⏏** или **Громкость +/-**.

Выбор режима звука

Данный раздел поможет идеально настроить звук для воспроизведения видео или прослушивания музыки.

Режим объемного звука

Различные режимы объемного звука обеспечивают ощущение полного погружения.

- Нажмите **SURR (MOVIE)**, чтобы включить эффект объемного звучания. Идеально подходит для просмотра фильмов.

- Нажмите **MUSIC** для создания стереофонического звучания. Идеально подходит для прослушивания музыки.
- Нажмите **VOICE** для создания звукового эффекта, который делает человеческий голос более чистым и четким для прослушивания.

Эквалайзер

Изменение настроек высоких (ВЧ) и низких частот (НЧ) на данной системе.

- 1 Нажмите **TREBLE +/-** или **BASS +/-** для изменения частоты.

Синхронизация аудиопотока и видеоряда

Если аудиопоток не синхронизован с видеорядом, можно настроить время задержки аудиопотока для соответствия видеоряду.

- 1 Чтобы синхронизировать аудио- и видеопотоки, нажмите **AUDIO SYNC +/-**.
 - **AUDIO SYNC +** увеличивает задержку звука, а **AUDIO SYNC -** сокращает задержку звука.

Ночной режим

При воспроизведении аудиопотока ночной режим уменьшает уровень громких звуков и обеспечивает более спокойное прослушивание. Ночной режим доступен только для аудиофайлов в формате Dolby Digital.

- 1 Чтобы включить или выключить ночной режим, нажмите **NIGHT**.
 - ↳ При включении ночного режима на дисплее дважды отобразится индикация **ON NIGHT**.
 - ↳ При выключении ночного режима на дисплее дважды отобразится индикация **OFF NIGHT**.

Воспроизведение звука через Bluetooth

Используя соединение Bluetooth, можно подключить продукт к устройству Bluetooth (например, iPad, iPhone, iPod touch, телефону Android или ноутбуку) и с помощью АС устройства прослушивать аудиофайлы, сохраненные на устройстве.

Что требуется

- Устройство Bluetooth с поддержкой профиля Bluetooth A2DP, AVRCP, а также Bluetooth версии 4.0 + EDR.
- Максимальное рабочее расстояние между основным устройством и устройством Bluetooth составляет около 10 метров.

1 Нажмите **0** на пульте ДУ, чтобы переключить продукт в режим Bluetooth.

↳ На дисплее начнет мигать сообщение **BT**.

2 На устройстве Bluetooth включите режим Bluetooth, для установления подключения найдите и выберите устройство **Philips HTL3160** (для получения информации об активации режима Bluetooth ознакомьтесь с инструкциями в руководстве пользователя устройства Bluetooth).

↳ Во время подключения на дисплее мигает сообщение **BT**.

3 Дождитесь звукового сигнала на продукте.

↳ Если соединение Bluetooth установлено, на дисплее отобразится значок **BT**.

↳ Если не удалось установить соединение, на дисплее будет непрерывно мигать сообщение **BT**.

4 Выберите аудиофайлы и включите воспроизведение на устройстве Bluetooth.

- При поступлении входящего вызова во время прослушивания музыки воспроизведение приостанавливается. По завершении вызова воспроизведение возобновится (работа этой функции зависит от подключенного мобильного телефона).
- Если устройство Bluetooth поддерживает профиль AVRCP, на пульте ДУ можно нажать **◀ / ▶** для перехода к дорожке или **▶▶** для приостановки/возобновления воспроизведения.

5 Чтобы выйти из режима Bluetooth, выберите другой источник.

- При возврате в режим Bluetooth подключение Bluetooth не будет разорвано.

Примечание

- Передача аудиопотока может прерываться из-за наличия между устройством и системой препятствий, таких как стены, металлический корпус устройства или другие устройства, расположенные рядом и работающие на той же частоте.
- Если требуется подключить систему к другому устройству Bluetooth, нажмите и удерживайте **0** на пульте ДУ, чтобы отключить текущее подключенное устройство Bluetooth.

Подключение Bluetooth через NFC

Коммуникация ближнего поля (NFC) — это технология беспроводной связи малого радиуса действия, позволяющая осуществлять подключение между поддерживающими NFC устройствами, такими как мобильные телефоны.

Что требуется

- Устройство Bluetooth с функцией NFC.
- Для сопряжения коснитесь устройством NFC метки **NFC** на данной системе.

- 1 Включите NFC на устройстве Bluetooth (подробную информацию см. в руководстве пользователя устройства).
- 2 Поднесите устройство NFC к метке **NFC** на продукте и дождитесь звукового сигнала.
 - При первом подключении на некоторых мобильных устройствах появляется запрос. Для сопряжения выберите "ДА".
 - ↳ Если соединение Bluetooth установлено, на дисплее отобразится значок **BT**.
 - ↳ Если не удалось установить соединение, на дисплее будет непрерывно мигать сообщение **BT**.
- 3 Выберите аудиофайлы и включите воспроизведение на устройстве NFC.
 - Чтобы прервать соединение, снова поднесите устройство NFC к метке **NFC** на продукте.

MP3-плеер

Подключите MP3-плеер для воспроизведения аудиофайлов и музыки.

Что вам потребуется

- MP3-плеер.
- Аудиокабель стерео 3,5 мм.

- 1 Подключите MP3-плеер к разъему **AUDIO IN** на продукте, используя стереоаудиокабель 3,5 мм.
- 2 Нажмите **AUDIO IN** на пульте ДУ.
- 3 С помощью кнопок MP3-плеера выберите аудиофайлы и запустите воспроизведение.

Запоминающие устройства USB

Воспроизводите аудиофайлы с запоминающего устройства USB, например MP3-плеера или флеш-накопителя USB и пр.

Что требуется

- Запоминающее устройство USB, отформатированное в файловой системе FAT или NTFS и соответствующее стандарту запоминающих устройств Mass Storage Class.
- MP3-файл на запоминающем устройстве USB.

- 1 Подключите накопитель USB к этой системе.
- 2 Нажмите **USB** на пульте ДУ.
- 3 Используйте пульт ДУ для управления воспроизведением.

- Нажмите **▶||** для начала, приостановки или возобновления воспроизведения.
- Нажмите **◀/▶** для перехода к предыдущей или следующей дорожке.
- Во время воспроизведения с USB нажмите и удерживайте **USB**, чтобы включить режим повторного воспроизведения, затем нажмите **USB**, чтобы выбрать один из следующих режимов воспроизведения.
 - **ONE RPT**: повтор текущей дорожки.
 - **ALL RPT**: повтор всех дорожек в текущей папке.
 - **SHUFFLE**: воспроизведение дорожек в текущей папке в случайном порядке.
 - **OFF RPT**: выход из режима повторного воспроизведения или воспроизведения в случайном порядке.

Примечание

- Это устройство может не поддерживать некоторые типы запоминающих устройств USB.
- Если вы используете удлинительный кабель USB, концентратор USB или универсальное устройство чтения USB, запоминающее устройство USB может быть не распознано.
- Протоколы RTP и MTP цифровых камер не поддерживаются.
- Не извлекайте запоминающее устройство USB во время чтения.
- Не поддерживаются аудиофайлы с защитой DRM (MP3).
- Поддержка USB-порта: 5 В $\overline{\text{V}}$, 1 А.

Автоматический переход в режим ожидания

При воспроизведении медиаконтента с подключенного устройства продукт автоматически переходит в режим ожидания, если в течение 15 минут не была нажата ни одна кнопка или на подключенном устройстве не было включено воспроизведение аудио-/видеофайлов.

Установка яркости дисплея

Последовательно нажимайте **DIM**, чтобы настроить яркость дисплея на устройстве. При выборе **AUTO OFF** светодиодная индикация выключается, если в течение 10 секунд не была нажата ни одна кнопка.

Восстановление заводских установок

Вы можете восстановить на системе заводские параметры, установленные по умолчанию.

1 В режиме любого источника нажимайте на пульте ДУ **Громкость -**, **BASS -** и **TREBLE -** в данной последовательности в течение трех секунд.

↳ После восстановления заводских установок система автоматически выключится и перезапустится.

5 Обновление программного обеспечения


Обновление программного обеспечения позволяет максимально использовать возможности системы и получать техническую поддержку.

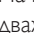

Проверка версии ПО

В режиме любого источника нажмите на пульте ДУ кнопки **TREBLE -**, **BASS -** и **Громкость +** - в данной последовательности.

↳ Версия ПО отобразится на дисплее.

Обновление ПО с помощью устройства USB

- 1 Проверьте наличие последней версии на веб-сайте www.philips.com/support.
 - Найдите необходимую модель и нажмите ссылку "ПО и драйверы".
- 2 Загрузите ПО на запоминающее устройство USB.
 - ① При необходимости извлеките файлы из загруженного архива и убедитесь, что извлеченный файл называется "HTL3160B.bin".
 - ② Поместите файл "HTL3160B.bin" в корневой каталог.
- 3 Подключите запоминающее устройство USB к разъему  (USB) на этом устройстве.
- 4 Нажмите **HDMI ARC**, чтобы переключить устройство в режим источника HDMI ARC.

- 5 На пульте ДУ в течение 6 секунд дважды нажмите  и один раз **Громкость +**, а затем нажмите и удерживайте **SURR (MOVIE)**.
 - ↳ На дисплее начнет медленно мигать индикация "UPG" (Обновить). Через некоторое время индикация начнет мигать быстрее.
- 6 Когда индикация "UPG" начнет мигать быстрее, нажмите  для запуска процесса обновления.
 - ↳ Затем на дисплее отобразится сообщение "UPG" (Обновить).
- 7 Дождитесь завершения обновления.
 - ↳ По завершении обновления система автоматически выключится и включится снова.

Внимание

- Не отключайте питание и не извлекайте запоминающее устройство USB во время обновления ПО, так как это может привести к повреждению плеера.

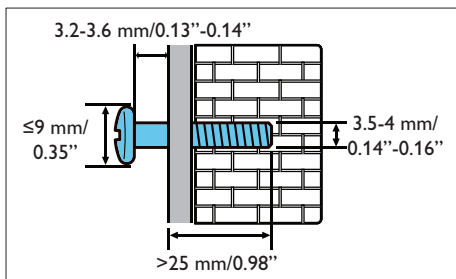
6 Крепление на стене

Примечание

- Перед настенным монтажом убедитесь, что стена выдержит вес устройства.
- При настенном монтаже это устройство должно быть надежно зафиксировано в соответствии с инструкциями по установке. Неправильный настенный монтаж может привести к несчастному случаю, травме или повреждению. При возникновении вопросов обратитесь в центр поддержки потребителей в вашей стране.

Длина/диаметр винта

В зависимости от вида настенного монтажа выберите для крепления устройства винты нужных длины и диаметра.



Инструкции по настенному монтажу продукта приведены в кратком руководстве пользователя.

- 1) Просверлите в стене два отверстия.
- 2) Закрепите в отверстиях дюбели и винты.
- 3) Повесьте устройство на закрепленные винты.

7 Характеристики изделия

Примечание

- Характеристики и дизайн могут быть изменены без предварительного уведомления.

Усилитель

- Общая выходная мощность: 200 Вт (среднеквадр.) (+/- 0,5 дБ, КНИ 10 %)
- Частотный отклик: 20 Гц – 20 кГц / +/- 3 дБ
- Отношение сигнал/шум: > 65 дБ (ССIR)/(средневзвешенное)
- Входная чувствительность:
 - AUX: 2 В
 - AUDIO IN: 1 В

Аудио

- Цифровой аудиовход S/PDIF:
 - Коаксиальный: IEC 60958-3
 - Оптический: TOSLINK

USB

- Совместимость: высокоскоростной интерфейс USB (2.0)
- Поддержка класса: класс запоминающих устройств USB Mass Storage Class (MSC)
- Файловая система: FAT16, FAT32, NTFS
- Поддержка форматов файлов MP3

Bluetooth

- Профили Bluetooth: A2DP, AVRCP
- Версия Bluetooth: 4.0 + EDR

Основное устройство

- Источник питания
 - Модель (оригинальный адаптер переменного тока Philips): NU040A320125
 - Вход: 100—240 В~, 50/60 Гц, 1,5 А
 - Выход: 32 В \equiv , 1,25 А
- Энергопотребление в режиме ожидания: $\leq 0,5$ Вт
- Размеры (Ш x В x Г): 950 x 51 x 69 мм
- Вес: 1,7 кг
- **Встроенные АС**
 - Излучатели: 3 НЧ-динамика (90 мм/3,5" x 34 мм/1,3") + 3 ВЧ-динамика (25,4 мм/1")
 - Сопротивление: 4 Ом (НЧ-динамик), 4 Ом (ВЧ-динамик)
- Рабочая температура и влажность: от 0 °С до 45 °С, от 5 % до 90 % влажность в условиях любого климата
- Температура и влажность при хранении: от -40 °С до 70 °С, от 5 % до 95 %

Сабвуфер

- Источник питания: 100—240 В~, 50/60 Гц
- Потребляемая мощность: 30 Вт
- Энергопотребление в режиме ожидания: $\leq 0,5$ Вт
- Сопротивление: 4 Ом
- Излучатель АС: 1 НЧ-динамик 134 мм (5,25")
- Размеры (Ш x В x Г): 180 x 301 x 331 мм
- Вес: 4,5 кг

Элементы питания для пульта ДУ

- 1 x AAA-R03 1,5 В

Управление энергопотреблением в режиме ожидания

- Если изделие не используется в течение 15 минут, оно автоматически переходит в режим ожидания или режим ожидания при подключении к сети.
- Энергопотребление в режиме ожидания или режиме ожидания при подключении к сети составляет менее 0,5 Вт.
- Чтобы отключить Bluetooth-соединение, нажмите и удерживайте кнопку Bluetooth на пульте ДУ.
- Чтобы установить Bluetooth-соединение, включите функцию Bluetooth на Bluetooth-устройстве или выполните Bluetooth-соединение с помощью NFC-метки (при наличии).

8 Поиск и устранение неисправностей



Предупреждение

- Риск поражения электрическим током. Запрещается снимать корпус устройства.

Для сохранения действия условий гарантии запрещается самостоятельно ремонтировать устройство.

При возникновении неполадок во время эксплуатации устройства проверьте следующие пункты, прежде чем обращаться в сервисную службу. Если проблему устранить не удалось, обратитесь в службу поддержки на веб-сайте www.philips.com/support.

Основное устройство

Кнопки на продукте не работают.

- Отключите устройство от источника питания на несколько минут, затем подключите снова.

Звук

Отсутствует звук из АС устройства.

- Подключите аудиокабель к этой системе и телевизору или другим устройствам.
- Убедитесь, что вы подключаете аудиовход этого устройства к аудиовыходу на телевизоре или на других устройствах.
- Восстановите заводские параметры системы, установленные по умолчанию.
- На пульте выберите соответствующий источник аудиовхода.
- Убедитесь, что на системе включен звук.

Звук искажен или присутствует эхо.

- При воспроизведении звука с телевизора через данную систему убедитесь, что звук на телевизоре отключен.

Аудиопоток не синхронизован с видеорядом.

- Чтобы синхронизировать аудио- и видеопотоки, нажмите **AUDIO SYNC +/-**.

На дисплее устройства отображается сообщение об ошибке.

- Если отображается индикация "ERROR" (Ошибка), значит, формат входного аудиопотока не поддерживается.
- Если мигает индикация "ARC", значит, подключенный телевизор не поддерживает HDMI ARC или обнаружен неподдерживаемый аудиоформат.

Bluetooth

Устройству не удается подключиться к данной системе.

- Устройство не поддерживает совместимые профили, требуемые для работы с системой.
- Не включена функция Bluetooth на устройстве. Информацию об активации функции см. в руководстве пользователя устройства.
- Устройство подключено неправильно. Подключите устройство согласно инструкциям (см. 'Воспроизведение звука через Bluetooth' на стр. 13).
- К системе подключено другое Bluetooth-устройство. Отключите подключенное устройство, затем повторите попытку.

Неудовлетворительное качество воспроизведения аудио с подключенного устройства Bluetooth.

- Прием сигналов Bluetooth низкого качества. Расположите устройство ближе к системе или устраните все препятствия между устройствами.

Устройство Bluetooth, с которым установлено соединение, постоянно подключается и отключается.

- Прием сигналов Bluetooth низкого качества. Расположите устройство ближе к системе или устраните все препятствия между устройствами.
- Чтобы избежать помех, отключите функцию Wi-Fi на устройстве Bluetooth.
- В некоторых устройствах Bluetooth соединение Bluetooth отключается автоматически в целях экономии энергии. Это не свидетельствует о неисправности системы.

NFC

Устройству не удается подключиться к системе через NFC.

- Проверьте, поддерживает ли устройство функцию NFC.
- Проверьте, включена ли функция NFC на устройстве (подробную информацию см. в руководстве пользователя устройства).
- Для сопряжения коснитесь устройством NFC метки **NFC** на данной системе.



Manufactured under license from Dolby Laboratories. Dolby, Pro Logic, and the double-D symbol are trademarks of Dolby Laboratories.



The terms HDMI and HDMI High-Definition Multimedia Interface, and the HDMI Logo are trademarks or registered trademarks of HDMI Licensing LLC in the United States and other countries.



The Bluetooth[®] word mark and logos are registered trademarks owned by Bluetooth SIG, Inc. and any use of such marks by Gibson Innovations Limited is under license. Other trademarks and trade names are those of their respective owners.



The N Mark is a trademark of NFC Forum, Inc. in the United States and in other countries.

ГАРАНТИЙНЫЙ ТАЛОН

Российская Федерация, Республика Беларусь, Казахстан Республикасы*

Место для приклепления
кассового и товарного чеков

Модель:

Заполнение обязательно

Серийный номер:

Заполнение обязательно

Дата продажи:

Заполнение обязательно

ПРОДАВЕЦ:

Название торговой организации:

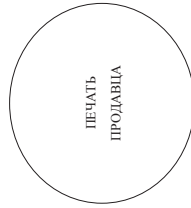
Заполнение обязательно

Телефон торговой организации:

Заполнение обязательно

Адрес и E-mail:

Заполнение обязательно



Изделие получило в исправном состоянии, в полной комплектности, с инструкцией по эксплуатации на русском языке. Со всеми техническими характеристиками, функциональными возможностями и правилами эксплуатации ознакомлен. Изделие осмотрено и проверено в моем присутствии, претензий к качеству и внешнему виду не имею. Всё изложенное в инструкции по эксплуатации и гарантийном талоне обязуюсь выполнять и гарантирую выполнение всеми пользователями изделия.

С условиями гарантии ознакомлен и согласен.

(ФИО и подпись покупателя)

Внимание! Требуется полное заполнения гарантийного талона продавцом!

Гарантийный талон недействителен при его некорректном или неполном заполнении, без печати продавца и подписи покупателя. Кассовый и товарный чеки о покупке должны быть прикреплены к настоящему гарантийному талону.

Дополнение к инструкции пользователя

Уважаемый Потребитель!

Благодарим Вас за покупку изделия под торговой маркой Philips

При покупке изделия убедительно просим проверить правильность заполнения гарантийного талона. Серийный номер и наименование модели приобретенного Вами изделия должны быть идентичны записи в гарантийном талоне. Не допускается внесения в талон каких-либо изменений, исправлений, исправлений. В случае неправильного или неполного заполнения гарантийного талона, а также если чек не был приложен к гарантийному талону при покупке Вами изделия – немедленно обратиться к продавцу.

При бережном и внимательном отношении к изделию и использованию его в соответствии с правилами эксплуатации оно будет надежно служить Вам долгие годы. В ходе эксплуатации изделия не допускайте механических повреждений изделия, попадания влаги внутрь, посторонних предметов, жидкостей, насекомых и пр., в течение всего срока службы. Следите за сохранностью полной идентификационной информации с наименованием модели и серийного номера на изделии. Во избежание возможных недоразумений сохраняйте в течение всего срока службы документы, прилагаемые к изделию при его продаже (данный гарантийный талон, товарный и кассовый чеки, накладные, инструкцию пользователя и иные документы). Если в процессе эксплуатации Вы обнаружите, что параметры работы изделия отличаются от изложенных в инструкции пользователя, обратитесь, пожалуйста, за консультацией в Информационный Центр.

Изготовитель: «Gibson Innovations Limited» (Гибсон Инновейшнз Лимитед), пятый этаж строения Филлипс Электроникс, 5 Сайне Парк Ист Авеню, Гонконг Сайне Парк, Шэнтин, Нью Территория, Гонконг. Импортёр на территории России и Евразийского экономического союза (в случае импортируемой продукции): ООО «Гибсон Инновейшнз Евразия», РФ, 123022 г. Москва, ул.Сергея Макеева, д.13. Импортёр на территории России и Евразийского экономического союза принимает претензии потребителей в случаях, предусмотренных Законом РФ «О защите прав потребителей» от 07.02.1992 № 2300-1», в отношении товара, приобретенного на территории Российской Федерации. Юридическое лицо принимающее претензии в отношении товара, приобретенного на территории Республики Беларусь «ВРСЦ-АСТИРС» Минск, 220114, проспект Независимости 123, корпус 3. Юридическое лицо принимающее претензии в отношении товара, приобретенного на территории Республики Казахстан: ТОО «Smart Master Service (Smart Master Service)» ул.Мухомова, д.315 литер А, Алматы, Казахстан. Казахстан Республикасы аумағында сатып алынған тауарлар үшін талап арыз қабылдау Заңды тұлға: ТОО «Smart Master Service (Smart Master Service)» Қазақстан Республикасы, Алматы қ. Мухомов үйі 315 литер А. Если купленное Вами изделие требует специальной установки и подделочные, рекомендуем обратиться в организацию, специализирующуюся на оказании такой рода услуг. Лицо (компания), осуществлявшее Вам установку, несет ответственность за правильность проведенной работы. Помните, квалифицированная установка и подключение изделия существуют для его дальнейшего правильного функционирования и гарантийного обслуживания.

Сроки и условия гарантии:

Наименование изделия	Срок гарантии**	Срок службы**
Домашние кинотеатры.	1 год	5 лет
Стационарные аудио-видео-системы, проигрыватели, переносные и автомобильные медиасистемы, усилители.	1 год	3 года
Портативные устройства, носимые проигрыватели, компьютерная периферия, автомобильная акустика, индивидуальные приемопередаточные устройства.	1 год	1 год

**рассчитывается со дня передачи товара потребителю или с даты изготовления, если дату передачи определить невозможно. Дату изготовления изделия Вы можете определить по серийному номеру (xxxxxГТННххххх, где ГТ – год, НН – номер недели, x – любой символ). Пример: A021328123456 – дата изготовления 28 декабря 2013г. В случае затруднений при определении даты изготовления обратитесь, пожалуйста, в Информационный Центр.

Настоящая гарантия распространяется только на изделия, имеющие полную идентификационную информацию, приобретенные и используемые исключительно для личных, семейных, домашних и иных нужд, не связанных с осуществлением предпринимательской деятельности. По окончании срока службы изделия информация не распространяется на изделия, обработка в авторизованном сервисном центре для проведения профилактических работ и получения рекомендаций по дальнейшей эксплуатации изделия. Гарантийное обслуживание не распространяется на изделия, недостатки которых возникли вследствие:

1. нарушения Потребителем правил эксплуатации, хранения или транспортировки изделия;
2. отсутствия или ненадлежащего обслуживания изделия согласно рекомендациям инструкции по эксплуатации;
3. использования неоригинальных аксессуаров или расходных материалов, предусмотренных инструкцией по эксплуатации (если их использование привело к нарушению работоспособности изделия);
4. действий третьих лиц;

• ремонта неуполномоченными лицами, внесение несанкционированных изменений конструкции или схемотехнических изменений и изменений программного обеспечения;

• отключения от Государственных Технических Стандартов (ГОСТов) и норм изготовителя, телекоммуникационных и кабельных сетей, неправомерно установленной или подключения изделия;

• подключения изделия к другому изделию/товару в не обеспокоенном состоянии (любые соединения должны осуществляться только после отключения всех соединяемых изделий/товаров от питающей сети).

5. действия непреодолимой силы (стихия, пожар, молния и т.п.).

Гарантия не распространяется также на расходные материалы и аксессуары включая, но не ограничиваясь следующими: наушники, чехлы, соединительные кабели, изделия из стекла, сменные лампы, батареи и аккумуляторы, защитные экраны, иные детали с ограниченным сроком эксплуатации.

Сервисные центры в РФ: Москва, 1й Варшавский пр-д, 1а, стр.3; С. Петербург, Ланское ш., 65. Дополнительную информацию о других ближайших к Вам сервисных центрах, времени их работы, а также информацию о продукции. Вы можете получить в Информационном центре по телефонам:

Страна	Россия	Беларусь	Казахстан*
Телефон	8 800 200 0880 (бесплатный звонок в РФ, в т.ч. с мобильных телефонов), 8 (495) 961-1111	8 820 0011 0068 (бесплатный звонок на территории РФ, в т.ч. с мобильных телефонов)	8 800 080 0123 (бесплатный звонок со стационарных телефонов на территории Казахстана)
Веб-сайт	www.philips.ru	www.philips.by	www.philips.kz

*Хепілэдк талонның мәтінінін қазақ тілінде алу үшін, Филлипс ақпараттық орталығына немесе www.philips.kz веб-сайтына хабарласыңыз.



Specifications are subject to change without notice
2015 © Gibson Innovations Limited. All rights reserved.

This product has been manufactured by, and is sold under the responsibility of Gibson Innovations Ltd., and Gibson Innovations Ltd. is the warrantor in relation to this product. Philips and the Philips Shield Emblem are registered trademarks of Koninklijke Philips N.V. and are used under license from Koninklijke Philips N.V.

HTL3160B/3160S_12_UM_V3.0

