

BISSELL®



**ПЫЛЕСОС С ФУНКЦИЕЙ ПАРА
РУКОВОДСТВО ПО ЭКСПЛУАТАЦИИ**

СЕРИЯ 1132

ИНСТРУКЦИЯ ПО ТЕХНИКЕ БЕЗОПАСНОСТИ

ПЕРЕД ИСПОЛЬЗОВАНИЕМ ПРИБОРА ПРОЧИТАЙТЕ ИНСТРУКЦИЮ

При использовании электрического прибора необходимо соблюдать основные меры предосторожности, в частности следующие:

⚠ ВНИМАНИЕ:
ИСПОЛЬЗУЙТЕ ТОЛЬКО РОЗЕТКИ С
ЗАЕМЛЕНИЕМ

⚠ ВНИМАНИЕ:
ДЛЯ СНИЖЕНИЯ РИСКА ВОЗГОРАНИЯ,
ПОРАЖЕНИЯ ЭЛЕКТРИЧЕСКИМ ТОКОМ
ИЛИ ТРАВМЫ

1. Не направляйте пар на людей, животных или электрическое оборудование.
2. Отключайте прибор от электрической сети, когда он не используется, а также перед проведением техобслуживания или устранением неисправностей.
3. Не оставляйте прибор без присмотра.
4. Не позволяйте детям играть с прибором.
5. Будьте особо внимательны, когда прибор используется ребенком или в присутствии детей.
6. Не погружайте прибор в воду.
7. Используйте пылесос только для целей, указанных в данном руководстве по эксплуатации.
8. Соблюдайте особую осторожность при уборке лестниц.
9. Используйте только рекомендованные изготовителем насадки; использование насадок, не поставляемых компанией BISSELL, может привести к риску возникновения пожара, поражению электрическим током или травме.
10. Не добавляйте в прибор средства для удаления накипи, ароматические спиртосодержащие или моющие средства, так как это может привести к его повреждению или он может стать небезопасным для использования.
11. Не используйте, если шнур питания или вилка повреждены.

⚠ ВНИМАНИЕ:
ОСТОРОЖНО, ПОВЕРХНОСТЬ МОЖЕТ
БЫТЬ ГОРЯЧЕЙ. НЕ ПРИКАСАТЬСЯ.

**⚠ ДАННЫЙ СИМВОЛ ОЗНАЧАЕТ
ПРЕДУПРЕЖДЕНИЕ: ОПАСНОСТЬ
ОЖОГА**

ТОЛЬКО ДЛЯ ИСПОЛЬЗОВАНИЯ ПРИ ЭЛЕКТРОПИТАНИИ 220-240 ВОЛЬТ ПЕРЕМЕННОГО ТОКА С ЧАСТОТой 50/60 ГЕРЦ. Эта модель предназначена только для домашнего использования.

СОХРАНИТЕ ДАННОЕ РУКОВОДСТВО ДЛЯ ПОСЛЕДУЮЩЕГО ИСПОЛЬЗОВАНИЯ.

12. Если прибор не работает должным образом, упал, был поврежден, оставлен на открытом воздухе или попал в воду, отнесите его в сервисный центр.

13. Не тяните и не переносите пылесос за шнур питания, не используйте его в качестве ручки, не защемляйте и не натягивайте шнур вокруг острых предметов. Не перекачивайте пылесос по шнуру. Держите шнур вдали от горячих поверхностей.

14. Не тяните прибор за сетевой шнур, отключая его от электросети. Отключайте прибор от электросети, взявшись за вилку шнура.

15. Не дотрагивайтесь до прибора мокрыми руками.

16. Не помещайте в отверстия пылесоса посторонние предметы, которые могут ограничить воздушный поток.

17. Не используйте прибор, если какое-либо его отверстие заблокировано.

18. Очищайте отверстия прибора от пыли, ниток, волос, во избежание блокировки потока воздуха.

19. Следите за тем, чтобы волосы, одежда, пальцы или другие части тела не касались открытых или движущихся деталей пылесоса.

20. Не убирайте прибором легковоспламеняющиеся или горючие материалы (легкие жидкости, бензин, керосин и т.д.), а также не используйте прибор вблизи взрывоопасных жидкостей или паров.

21. Не убирайте прибором токсичные материалы (отбеливатель, содержащий хлор, аммиак, очиститель водосточных труб, бензин и т.д.).

22. Не используйте прибор в закрытом пространстве, наполненном парами масляных красок, растворителей для краски, веществ для борьбы с молью, воспламеняющейся пыли или другими взрывоопасными или токсичными парами.

23. Не используйте на кожаных поверхностях, мебели или полах, обработанных воском, синтетических тканях, бархате и других деликатных материалах, чувствительных к пару.

24. Не используйте на открытом воздухе.

25. Не убирайте прибором твердые или острые предметы, такие как стекло, винты, монеты и пр.

26. Не убирайте прибором горячие или горящие предметы, такие как сигареты, спички или горячая зола.

27. Не используйте прибор без установленных фильтров или контейнера для мусора.

28. Всегда выключайте прибор перед тем, как подсоединять или отсоединять насадку для уборки паром.

29. Используйте только в помещениях.

30. Храните швабру на ровной, горизонтальной поверхности.

31. Если на полу разлита жидкость, необходимо отключить режим пылесоса.

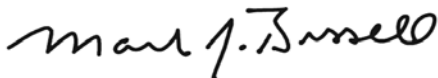
БЛАГОДАРИМ ВАС ЗА ПОКУПКУ ПЫЛЕСОСА BISSELL С ФУНКЦИЕЙ ПАРА.

Мы рады, что Вы приобрели пылесос BISSELL. Все, что мы знали об уборке пола, мы воплотили в дизайне и конструкции этого высокотехнологичного, многофункционального прибора для уборки дома.

Пылесос BISSELL с функцией пара изготовлен по последнему слову техники, и мы предоставляем на него гарантию сроком на два года. У нас также есть специализированный отдел обслуживания клиентов, поэтому если у Вас появятся вопросы, вы сможете в кратчайшие сроки получить квалифицированную помощь.

В далеком 1876 году мой прадед изобрел устройство для подметания полов. Сегодня компания BISSELL является мировым лидером в конструировании, производстве и обслуживании высококачественных изделий для ухода за домом, подобных Вашему пылесосу.

Еще раз благодарим Вас за то, что Вы выбрали для себя пылесос компании BISSELL.

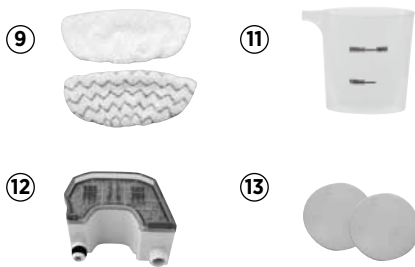


Марк Дж. Биссел (Mark J. Bissell)
Президент и главный исполнительный директор компании

Инструкции по технике безопасности . . .	2
Внешний вид изделия	4
Сборка.	5
Эксплуатация.	5-7
Обслуживание и уход.	7-9
Выявление и устранение неисправностей. .	10
Запасные детали	11
Дополнительные аксессуары	11
Гарантия	12
Обслуживание клиентов	12

ВНЕШНИЙ ВИД ИЗДЕЛИЯ

- 1 Кнопка подачи пара
- 2 Цифровое управление – Высокий/Низкий уровень подачи пара; – Вкл./Выкл. режима пылесоса
- 3 Скоба для намотки шнура
- 4 Ручка с регулировкой высоты
- 5 Шнур питания 7,6 м
- 6 Бак для воды с удобным отверстием для заполнения
- 7 Постмоторный фильтр
- 8 Контейнер для сбора пыли
- 9 Насадки из микрофибры с покрытием Microban
- 10 Съёмный держатель насадки из микрофибры
- 11 Мерный стакан для воды
- 12 Фильтр для воды
- 13 Освежающие диски с ароматом весеннего бриза



⚠ ВНИМАНИЕ:

Упаковочная пленка может быть опасной. Во избежание удушья беречь от детей.

⚠ ВНИМАНИЕ:

Не включайте пылесос в сеть, не ознакомившись со всеми инструкциями и способами эксплуатации.

⚠ ВНИМАНИЕ:

Во избежание риска поражения электрическим током, отключайте питание и вынимайте вилку из розетки, перед тем как приступить к обслуживанию или выявлению неисправностей.

СБОРКА

Пылесос с функцией пара собирается быстро и просто без использования инструментов.

Чтобы собрать пылесос

вставьте корпус пылесоса в насадку до щелчка фиксатора.



⚠ ВНИМАНИЕ:

Не включайте пылесос в сеть, не ознакомившись со всеми инструкциями и способами эксплуатации.

ЭКСПЛУАТАЦИЯ

Особые характеристики

Цифровое управление

сенсорные регуляторы расположены на передней стороне ручки. Режимы:

(HI) – высокий уровень подачи пара для сильных загрязнений. Чтобы включить пар, нажмите один раз. Чтобы выключить пар – нажмите еще раз. Можно использовать одновременно с функцией пылесоса или раздельно только в качестве паровой швабры.

(LO) – низкий уровень подачи пара для деликатных покрытий или для уборки поверхностных загрязнений. Чтобы включить пар, нажмите один раз. Чтобы выключить пар – нажмите еще раз. Можно использовать одновременно с функцией пылесоса или раздельно только в качестве паровой швабры.

ПРИМЕЧАНИЕ: Сначала нужно выбрать уровень пара а затем нажимать на кнопку подачи пара.

(VAC) – Вкл./Выкл. режима пылесоса. Можно использовать одновременно с функцией пара или раздельно в качестве пылесоса.

ПРИМЕЧАНИЕ: Все режимы могут использоваться по отдельности или одновременно.

Мощищиеся насадки из микрофибры с антибактериальной защитой Microban можно стирать в стиральной машине

А также они безопасны для использования практически на всех видах напольных покрытий. Пылесос с функцией пара может поставляться с двумя разными типами насадок. Белые насадки из микрофибры лучше всего подходят для ежедневного использования на деликатных напольных покрытиях таких, как паркет и ламинат. Насадки в серо-белую полоску предназначены для уборки сильных загрязнений. Антибактериальное покрытие Microban борется с неприятными запахами, которые вызывают бактерии, и насадка дольше остается чистой и свежей.

⚠ ВНИМАНИЕ:

Пылесос не предназначен для уборки крупных предметов (карандашей, скрепок и др.).

Совет:

» Не используйте пылесос в режиме пара, если бак для воды пуст. При этом будет слышно постукивание, что означает, что воды в баке нет.

⚠ ВНИМАНИЕ:

Убедитесь в том, что режим пылесоса отключен, если на полу разлита жидкость.

Совет:

» данное изделие комплектуется фильтром для очистки воды от тяжелых металлов. Вода сначала проходит через фильтр, а затем прибор начинает генерировать пар. Для того чтобы вода начала поступать в прибор, заполните бак водой, включите вилку в розетку, нажмите кнопку HI на ручке и по мере необходимости нажимайте и удерживайте кнопку подачи пара, пока пар не начнет поступать. Затем выберите необходимый уровень подачи пара. Перед первым использованием чтобы уменьшить время, необходимое для того, чтобы вода прошла через фильтр, снимите фильтр и погрузите его в емкость с водой комнатной температуры на 30 минут.

ЭКСПЛУАТАЦИЯ

Подготовка

насадки из микрофибры могут поставляться уже надетыми на держатель. Если нет, выполните шаг 2.

1. Использование освежающих дисков Spring Breeze. Вставьте освежающий диск Spring Breeze в карман внутри насадки швабры. Используйте целый диск для ароматизации или отрежьте половину диска для менее сильного аромата.

2. Наденьте насадку из микрофибры

a. Нажмите на ножную педаль на держателе насадки, чтобы поднять швабру с держателя.

b. Наденьте насадку на нижнюю сторону держателя так, чтобы ярлык оказался сзади.

c. Поставьте держатель на пол и вставьте швабру до щелчка.

3. Налейте воду в бак.

a. Откройте бак для воды с обратной стороны прибора и с помощью мерного стакана, входящего в комплект, заполните бак водой. Не переливайте, иначе вода будет выливаться из бака. Для наилучшего результата вода должна быть комнатной температуры.

b. Закройте бак.

4. Полностью размотайте сетевой шнур, повернув скобу для намотки шнура по часовой стрелке, и вставьте вилку в розетку, как описано в инструкциях по технике безопасности на стр. 2.

5. Чтобы отрегулировать высоту ручки для удобства уборки, нажмите на рычажок внизу ручки одной рукой, а второй рукой потяните вверх.

ПРИМЕЧАНИЕ: ПРИ ПЕРВОМ ИСПОЛЬЗОВАНИИ ШВАБРЫ ИЛИ ПРИ ПЕРВОМ ИСПОЛЬЗОВАНИИ ПОСЛЕ ПОВТОРНОГО ЗАПОЛНЕНИЯ БАКА ВОДОЙ, НАСОС МОЖЕТ ИЗДАВАТЬ «ПОСТУКИВАЮЩИЕ» ЗВУКИ. ЭТО НОРМАЛЬНО И ЗВУК ДОЛЖЕН ИСЧЕЗНУТЬ ЧЕРЕЗ НЕСКОЛЬКО СЕКУНД.

ВНИМАНИЕ:

Не используйте изделие с влажными фильтрами или если не все фильтры установлены.

1.



2a.



2b.



ВНИМАНИЕ:

Затемненные места на подошве насадки могут нагреваться во время работы прибора. Не прикасайтесь к ним, пока изделие не остынет.

3.



5.



Совет:

» Рекомендуется использовать очищенную воду для продления срока службы швабры.

ЭКСПЛУАТАЦИЯ

Использование прибора в режиме пылесоса и в режиме парочистителя

Данный многофункциональный прибор может использоваться как пылесос и как паровая швабра одновременно или по отдельности. Для достижения наилучших результатов используйте режим пылесоса для уборки пола от пыли и мелкого мусора одновременно с режимом пара.

Прибор предназначен для уборки полов с твердыми покрытиями, такими как керамическая плитка, мрамор, линолеум, паркет с лаковым покрытием и ламинат. При использовании на лакированных и некоторых видах нелакированных покрытий может привести к уменьшению блеска. Прибор не предназначен для использования на деревянных полах, не покрытых лаком. Для наилучших результатов, сначала опробуйте прибор на незаметном участке и ознакомьтесь с инструкциями по уходу от изготовителя напольного покрытия.

1. Включите прибор и подождите 30 секунд пока он нагреется. Когда загорится индикатор готовности, выберите необходимый уровень подачи пара для уборки пола. HI (высокий уровень) для сильных загрязнений, или LO (низкий уровень) для деликатных покрытий или ежедневной уборки.

2. Для подачи пара нажмите кнопку на внутренней части ручки.

3. Нажмите кнопку VAC, чтобы включить режим пылесоса.

4. В начале уборки слегка проведите прибором по полу, нажимая на кнопку подачи пара на внутренней части ручки.

5. Когда прибор перестанет генерировать пар, выключите его (и функцию пылесоса, и функцию пара) и выньте вилку из розетки. Откройте бак для воды и залейте в него воду. Для наилучших результатов вода должна быть комнатной температуры. Затем закройте бак, снова включите прибор и продолжите уборку.

⚠ ВНИМАНИЕ:

Не добавляйте средства от накипи, спиртосодержащие растворы или моющие средства в прибор, так как это может привести к его повреждению или изделие может стать небезопасным для использования.

Совет:

» Чтобы продезинфицировать участок пола (уничтожить невидимые микробы и бактерии), поместите швабру на загрязнение минимум на 15 секунд, но не более чем на 20 секунд при непрерывной подаче пара. Для более крупных участков перемещайте швабру, захватывая часть уже обработанного участка.

Совет:

» Для уборки пылесосом ковров и ковровых покрытий снимите держатель насадки для повышения эффективности.



ОБСЛУЖИВАНИЕ И УХОД

Снятие насадки из микрофибры

1. Выньте вилку из розетки.

2. Нажмите ногой на педаль на держателе насадки, чтобы отсоединить швабру от держателя.

3. Аккуратно снимите насадку с держателя, взявшись за ярлык. Насадка и держатель могут быть горячими.

4. Поставьте держатель на пол и вставьте в него прибор до щелчка.

5. Насадки из микрофибры можно стирать в стиральной машине в теплой воде. Используйте только жидкие моющие средства. Не используйте отбеливатель или кондиционеры для белья. Для наилучших результатов сушите на воздухе.

⚠ ВНИМАНИЕ:

Для предотвращения риска поражения электрическим током, отключите питание и выньте вилку из розетки, перед тем как приступить к обслуживанию или выявлению неисправностей.



ОБСЛУЖИВАНИЕ И УХОД

Очистка контейнера для мусора

контейнер для мусора необходимо время от времени очищать, когда уровень мусора достигает отметки Full на стенке контейнера.

1. Выдерните вилку шнура из розетки.
2. Отсоедините контейнер для мусора от прибора, сдвинув фиксатор на передней стороне пылесоса влево.
3. Держите контейнер для мусора над мусорным ведром, нажмите кнопку на задней стенке контейнера, чтобы открыть и очистить его.
4. Вставьте контейнер для мусора в пылесос и сдвиньте фиксатор вправо, чтобы он оказался по центру.

ВНИМАНИЕ: КОНТЕЙНЕР ДЛЯ МУСОРА МОЖНО МЫТЬ ТЕПЛОЙ ВОДОЙ МЯГКИМ МОЮЩИМ СРЕДСТВОМ. ПЕРЕД ТЕМ, КАК УСТАНОВЛИВАТЬ ЕГО ОБРАТНО В ПЫЛЕСОС, УБЕДИТЕСЬ, ЧТО ОН ПОЛНОСТЬЮ СУХОЙ.

Очистка или замена постмоторного фильтра

Для максимальной эффективности уборки принципиально важна чистота фильтра. Очистка фильтра после каждого применения будет способствовать максимальной производительности изделия. Используйте только оригинальные сменные фильтры BISSELL.

Очистка фильтра:

1. Выключите питание и выдерните вилку из розетки
2. Отсоедините контейнер для мусора, как указано выше.
3. Выньте фильтр и постучите по внутренней поверхности контейнера для мусора, удаляя видимый мусор.
4. Вставьте фильтр в контейнер для мусора и присоедините его к пылесосу. Сдвиньте фиксатор вправо, чтобы он оказался по центру

ВНИМАНИЕ:

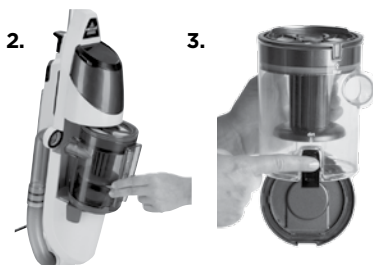
- После интенсивной эксплуатации можно помыть предмоторный поролоновый фильтр в теплой воде с мягким моющим средством. Тщательно прополощите его и убедитесь, что он полностью просох перед тем, как устанавливать его обратно в пылесос.

- Рекомендуется заменять гофрированный посмоторный фильтр каждые 6 месяцев.

Информация о запасных частях см. на странице 11.

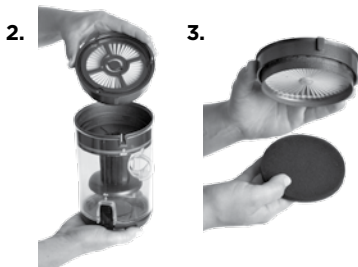
ВНИМАНИЕ:

Во избежание риска поражения электрическим током, отключайте питание и выдергивайте вилку из розетки, перед тем как приступать к обслуживанию или выявлению неисправностей.



ВНИМАНИЕ:

Вертикальное хранение прибора с мокрой насадкой из микрофибры может привести к появлению белых пятен на полу. Чтобы удалить белые пятна, почистите пол раствором уксуса.



ОБСЛУЖИВАНИЕ И УХОД

Замена фильтра для воды

Рекомендуется использовать для швабры только очищенную воду. Важно своевременно заменять фильтр. Когда зеленые гранулы в фильтре изменят цвет на голубой, необходимо произвести замену фильтра.

Если фильтр не заменили в положенное время, на нагревателе могут образовываться известковые отложения, что может привести к повреждению или снижению эффективности.

Замена фильтра:

1. Выньте фильтр из прибора, используя зажимы по бокам.
2. Замените новым фильтром.

Информация о запасных частях – см. на странице 11.

Очистка шланга

1. Плотно обхватите нижний конец шланга и вытяните нижнюю часть из корпуса.
2. Разъедините шланг на две части.
3. Промойте шланг.
4. Совместите верхнюю часть шланга с пазами в отверстии для шланга на корпусе.
5. Вращательным движением вставьте нижнюю часть шланга в корпус.
6. Убедитесь в том, что шланг плотно вставлен в корпус.

1.



3.



4.



5.



Очистка насадки швабры

1. Чтобы очистить насадку и щетку, нажмите кнопку фиксатора с обратной стороны шарнирного соединения и потяните, чтобы извлечь ее.
2. Промойте нижнюю часть насадки и щетки холодной водой.

ПРИМЕЧАНИЕ: убедитесь в том, что насадка и щетки полностью высохли, прежде чем присоединять их к пылесосу.

3. Чтобы присоединить насадку к пылесосу, поставьте ее на пол и вставьте в нее корпус пылесоса до щелчка.

2.



ВНИМАНИЕ:

Во избежание риска поражения электрическим током, отключите питание и выдерните вилку из розетки, перед тем как приступать к обслуживанию или выявлению неисправностей.

ВЫЯВЛЕНИЕ И УСТРАНЕНИЕ НЕИСПРАВНОСТЕЙ

ВНИМАНИЕ:

Во избежание риска поражения электрическим током, отключайте питание и выдергивайте вилку из розетки, перед тем как приступить к обслуживанию или выявлению неисправностей.

Проблема	возможные причины	способ устранения
Низкая мощность всасывания	Контейнер для мусора заполнен	Очистите контейнер для мусора
	Контейнер для мусора не установлен должным образом	Вставьте контейнер правильно и сдвиньте фиксатор вправо, чтобы он оказался по центру
	Насадка не закреплена	Убедитесь в том, что насадка полностью вставлена в корпус
	Необходимо очистить фильтр	См. инструкции по очистке фильтра на странице 8
	Необходимо заменить фильтр	Посетите сайт www.BISSELL.com для заказа запасных частей
	Шланг не подключен должным образом	См. инструкции на странице 9
Из пылесоса выходит видимый мусор	Контейнер для мусора заполнен	Очистите контейнер для мусора
	Фильтр отсутствует или неправильно установлен	Проверьте правильность установки фильтра
	Контейнер для сбора мусора установлен неправильно	Правильно установите контейнер для мусора и сдвинуть фиксатор вправо, чтобы он оказался по центру
Слабый пар или его отсутствие	Бак для воды пуст	Заполните бак для воды
	Не выбран уровень подачи пара	Выберите уровень подачи пара нажатием соответствующей кнопки
	Фильтр для воды установлен неправильно	Устанавливая фильтр в прибор, слегка надавите на него, пока он не встанет на место

**Все остальные
виды
обслуживания
или ухода**

не описанные в настоящем руководстве, должны выполняться в авторизованном сервисном центре.

Благодарим Вас за выбор товаров BISSELL


ЗАПАСНЫЕ ДЕТАЛИ

Данные запчасти выпускаются для пылесоса с функцией пара BISELL.
Для заказа посетите сайт www.bissell.com или обратитесь в авторизованный сервисный центр. Данные запчасти могут не поставляться с прибором и их можно заказать отдельно.

ДЕТАЛЬ №	НАИМЕНОВАНИЕ ДЕТАЛИ		ДЕТАЛЬ №	НАИМЕНОВАНИЕ ДЕТАЛИ	
1602389	Мерный стакан для воды		1602390	Держатель насадки	
1602392	Гофрированный постмоторный фильтр, внутренний круг		1602393	Поролоновый предмоторный фильтр	
1602394	Шланг		1602395	Контейнер для мусора	

ДОПОЛНИТЕЛЬНЫЕ АКСЕССУАРЫ

Данные запчасти выпускаются для пылесоса с функцией пара BISELL.
Для заказа посетите сайт www.bissell.com или обратитесь в авторизованный сервисный центр. Данные запчасти могут не поставляться с прибором и их можно заказать отдельно.

ДЕТАЛЬ №	НАИМЕНОВАНИЕ ДЕТАЛИ		ДЕТАЛЬ №	НАИМЕНОВАНИЕ ДЕТАЛИ	
1252	Набор насадок из микрофибры		1251	Фильтр для воды	
1250	Комплект фильтров		1095	Ароматические диски с ароматом весеннего бриза	

ГАРАНТИЯ

Настоящая гарантия действительна только за пределами США и Канады. Предоставляется международной торговой корпорацией BISSELL BV («BISSELL»).

Настоящая гарантия предоставляется компанией BISSELL. Она дает Вам особые юридические права. Она является дополнительным преимуществом к правам, предоставленным Вам в силу законодательства. Кроме того, в соответствии с законодательством страны Вы также можете пользоваться иными правами. Более подробную информацию о своих юридических правах и средствах защиты Вы можете получить, обратившись в местную нотариальную службу. Ни одно положение настоящей Гарантии не заменяет и не уменьшает Ваши юридических прав или средств защиты.

Если Вам потребуется дополнительная информация относительно данной Гарантии или ответы на вопросы о том, что является гарантийным случаем, обратитесь в Отдел обслуживания потребителей компании BISSELL или к своему местному дистрибьютору.

Настоящая Гарантия предоставляется первоначальному покупателю товара и не является передаваемой. Вы должны будете представить доказательства даты покупки товара при обращении по настоящей Гарантии.

Гарантия сроком на два года

В соответствии с нижеуказанными **ИСКЛЮЧЕНИЯМИ*** компания BISSELL на протяжении двух лет с даты покупки первоначальным покупателем производит бесплатный ремонт или замену (новыми или восстановленными компонентами), по своему усмотрению, любой дефектной или неисправной детали прибора.

Компания BISSELL рекомендует сохранять оригинальную упаковку и доказательство даты покупки в течение всего срока действия Гарантии, которые понадобятся в случае возникновения претензии по Гарантии. Сохранение оригинальной упаковки поможет при необходимости повторной упаковки и транспортировки, но не является обязательным условием Гарантии.

Если компания BISSELL производит замену товара по настоящей Гарантии, на новый товар распространяется оставшийся срок действия настоящей Гарантии (рассчитанный со дня изначальной продажи).

Срок настоящей Гарантии не продлевается независимо от того, производился ли ремонт или замена Вашего товара.

ИСКЛЮЧЕНИЯ ИЗ УСЛОВИЙ ГАРАНТИИ

Настоящая Гарантия распространяется на приборы, используемые в личных, а не коммерческих целях или в целях сдачи в аренду. Настоящая Гарантия не распространяется на заменяемые компоненты, такие как фильтры, ремни и щетки, которые должны периодически заменяться или обслуживаться пользователем.

Настоящая Гарантия не распространяется на любые дефекты, появившиеся в связи с допустимым износом. Неисправность или повреждение пользователем или любым третьим лицом по причине несчастного случая, невнимательности, несоблюдения правил эксплуатации,

применения не по назначению и не в соответствии с Руководством пользователя, не признаются гарантийным случаем.

Проведение (или попытка проведения) несанкционированного ремонта аннулирует настоящую Гарантию независимо от того, нанес ли подобный ремонт/попытка проведения ремонта ущерб.

Удаление или изменение Паспортной таблички товара таким образом, что она становится нечитабельной, аннулирует настоящую Гарантию.

ЗА ИСКЛЮЧЕНИЕМ НИЖЕПРЕДУСМОТРЕННЫХ СЛУЧАЕВ, КОМПАНИЯ BISSELL И ЕЕ ДИСТРИБЬЮТОРЫ НЕ НЕСУТ ОТВЕТСТВЕННОСТИ ЗА НЕПРЕДВИДЕННЫЕ, КОСВЕННЫЕ ИЛИ ПОСЛЕДУЮЩИЕ УБЫТКИ ИЛИ УЩЕРБ ЛЮБОГО ХАРАКТЕРА, НАНЕСЕННЫЙ В РЕЗУЛЬТАТЕ ИСПОЛЬЗОВАНИЯ НАСТОЯЩЕГО ТОВАРА, ВКЛЮЧАЯ, НО НЕ ОГРАНИЧИВАЯСЯ УПЛУЩЕННОЙ ВЫГОНКОЙ, НЕУДОБСТВОМ ИЛИ НЕОПРАВДАЕМЫМ ОЖИДАНИЙ. ЗА ИСКЛЮЧЕНИЕМ НИЖЕПРЕДУСМОТРЕННЫХ СЛУЧАЕВ, ГАРАНТИЯ КОМПАНИИ BISSELL НЕ ПРЕВЫШАЕТ СТОИМОСТИ ПОКУПКИ ТОВАРА.

Компания BISSELL не исключает и не ограничивает своей ответственности за (а) смерть или причинения травмы по причине нашей халатности или халатности наших сотрудников, агентов или субподрядчиков; (b) мошенничество или преднамеренное введение в заблуждение; (c) любое другое действие, ответственность за которое не подлежит исключению или ограничению в силу закона.

ОБСЛУЖИВАНИЕ КЛИЕНТОВ

В случае необходимости обслуживания или возникновения претензий от двухлетней гарантии на товары BISSELL:

Посетите вебсайт BISSELL:

www.BISSELL.com

Организация, уполномоченная изготовителем

на принятие претензий от потребителей:

ООО РТЦ «Совинсервис», Российская Федерация,

129085, Москва, ул. Бочкова, д. 6, корп. 2, стр.2

Дополнительную информацию по местонахождению организаций на территории

Российской Федерации, уполномоченных изготовителем (продавцом) на принятие претензий

от потребителей и производящих ремонт и техническое обслуживание товара, Вы можете

получить по телефону: 8-800-100-55-88

С 09:00 до 21:00 (ежедневно, время московское)

По всем другим запросам:

Понедельник – пятница, 08:00 – 16:00

BISSELL Homecare, Inc., PO Box 1888

Grand Rapids, Michigan 49501 USA

Тел.: 01-616-453-4451 Факс: 01-616-453-1383

Посетите вебсайт BISSELL: www.BISSELL.com

Обращаясь в компанию BISSELL, сообщите номер модели изделия

Запишите номер модели: _____ Запишите дату покупки: _____

ПРИМЕЧАНИЕ: Сохраните оригинальный чек на покупку, он послужит подтверждением даты покупки в случае возникновения претензий по гарантии. Подробная информация – см. условия гарантии



©2015 BISSELL Homecare, Inc.
Grand Rapids, Michigan
All rights reserved. Printed in China
Part Number 160-TBD Rev 10/13
Visit our website at: www.BISSELL.com
MICROBAN is a registered trademark
of Microban Products Company.