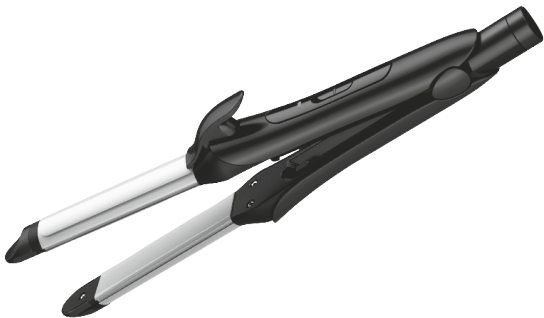


Ardin

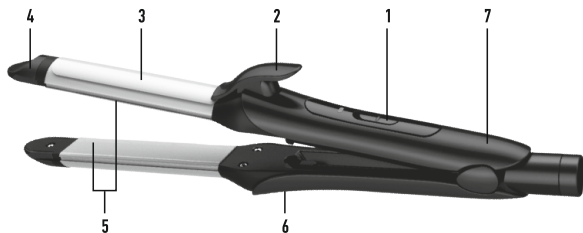
Руководство по эксплуатации



HS-2717 МУЛЬТИСТАЙЛЕР

Прибор электрический бытовой для ухода за волосами.
Производитель оставляет за собой право вносить изменения в конструкцию, комплектацию
и характеристики изделия без предварительного уведомления.

Описание прибора



1. Кнопка включения
2. Зажим плойки
3. Плойка
4. Не нагревающийся наконечник
5. Щипцы для выпрямления
6. Кнопка блокировки щипцов
7. Корпус

Меры предосторожности

- Перед первым включением проверьте, соответствуют ли технические характеристики, указанные на изделии, параметрам электросети
- Использовать только в бытовых целях согласно руководству по эксплуатации. Не использовать вне помещений.
- Всегда отключайте устройство от электросети перед очисткой или если вы его не используете.
- Во избежание поражения электрическим током, не погружайте прибор или шнур питания в воду или другие жидкости. Если это произошло, НЕ БЕРИТЕСЬ за изделие, немедленно отключите его от электросети и обратитесь в сервисный центр для проверки.
- Прибор не предназначен для использования лицами (включая детей) с пониженными физическими, чувственными или умственными способностями или при отсутствии у них опыта или знаний, если они не находятся под контролем или не проинструктированы об использовании прибора лицом, ответственным за их безопасность.
- При использовании прибора в ванной комнате следует отключать его от сети после использования, так как близость воды представляет опасность, даже когда прибор выключен.
- Для дополнительной защиты целесообразно установить устройство защитного отключения (УЗО) с номинальным током срабатывания, не превышающим 30 мА, в цепь питания ванной комнаты; при установке следует обратиться за консультацией к специалисту.
- Дети должны находиться под контролем для недопущения игры с прибором.
- Не используйте принадлежности, не входящие в комплект данного прибора.

- Не оставляйте включенный прибор без присмотра.
- При повреждении шнура питания его замену, во избежание опасности, должен производить изготовитель, уполномоченный им сервисный центр или аналогичный квалифицированный персонал.
- Не пытайтесь самостоятельно ремонтировать прибор. При обнаружении неполадок обращайтесь в ближайший сервисный центр.
- Во избежание получения ожогов не прикасайтесь к нагревательным элементам.
- Следите, чтобы шнур питания не касался острых кромок и горячих поверхностей.
- Если изделие некоторое время находилось при температуре ниже 0°C, перед включением его следует выдержать в комнатных условиях не менее 2 часов.
- Производитель оставляет за собой право без дополнительного уведомления вносить в конструкцию изделия незначительные изменения, кардинально не влияющие на его безопасность, работоспособность и функциональность.

Внимание:

Будьте осторожны, во время работы прибор сильно нагревается. Не использовать прибор вблизи ванных комнат, бассейнов или других емкостей, содержащих воду.

Хранение и транспортировка:

- Перед хранением убедитесь, что прибор отключен от сети.
- Рекомендуется хранить прибор в сухом прохладном, недоступном для детей месте.
- Транспортировка должна осуществляться в условиях, исключающих повреждения.

Использование прибора:

- Обязательно высушите волосы перед завивкой.
- Не рекомендуется использовать гели или иные средства для укладки волос.
- Полностью размотайте шнур питания.
- Подключите прибор к электросети. После того, как вы открыли щипцы, нажмите кнопку 6.
- Включите прибор, передвинув переключатель 1. Через несколько минут щипцы нагреются до оптимальной температуры работы (200°C).

Выпрямление

- Всегда держите прибор за корпус 7.
- Разделите волосы на пряди 4-5 см.
- Зажмите волосы между пластинами и протяните от корней до кончиков (как показано на рисунке 1).
- Повторяйте, пока ваши волосы не станут прямыми.

Завивка

- Всегда держите прибор за корпус 7, для завивки плотно зажмите его рукой.
- Распределите волосы на небольшие пряди и накрутите их на щипцы, используя зажим (см. рисунок 2 и 3).
- Для наилучшего результата, проверьте, хорошо ли накручены волосы под зажимом, правильно ли выбрано направление укладки локона.
- Накрутите волосы до того места, откуда должны, по Вашему мнению, начинаться локоны.

- Подержите плойку 5-10 секунд, а затем, чтобы извлечь её, нажмите на рычаг зажима. Уберите плойку от волос. (см. рисунок 4 и 5).
- Для удобства Вы можете держать прибор так же за безопасные не нагревающиеся наконечники 4.
- Чтобы зафиксировать локон, подождите, пока волосы остынут, и только затем расчешите их расческой или щеткой.
- Для придания естественного вида локонам уложите их пальцами после того как они остынут.
- После окончания завивки отключите прибор, передвинув переключатель, и отключите его от электросети.
- Нажмите на кнопку 6, чтобы заблокировать щипцы для хранения.

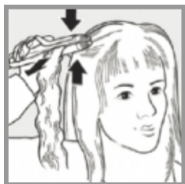


Рис.1



Рис.2



Рис.3



Рис.4



Рис.5

Чистка и уход

- Отключите прибор и дождитесь, пока он полностью остынет.
- Протрите прибор, используя мягкую ткань и мыло, не используйте сильные химические или абразивные вещества.
- Не погружайте прибор в воду или иные жидкости.
- Перед использованием убедитесь, что прибор сухой.
- Чтобы не повредить шнур, не наматывайте его на корпус.
- Храните прибор в прохладном, сухом месте.

Технические характеристики

Мультистайлер предназначен для ухода за волосами. Устройство предназначено для бытовых нужд, не связанных с осуществлением предпринимательской деятельности.

Мощность	40-45 Вт
Напряжение	100-240 В
Частота	50-60 Гц
Макс. температура	200°C
Диаметр	25 мм
Длина пластин	100 мм

Дополнительная информация

На прибор предоставляется 1 год гарантийного обслуживания.

Срок службы: 2 года со дня покупки, при использовании в строгом соответствии с настоящим руководством по эксплуатации и применимыми техническими стандартами.

Специальные условия реализации не установлены.

При обнаружении неисправностей в работе прибора следует немедленно прекратить его использование, отключить от электросети и передать в ближайший авторизованный сервисный центр.

Информацию об авторизованных сервисных центрах вы можете узнать на web-сайте www.leran.pro в разделе «Установка и ремонт». Если в вашем городе отсутствует авторизованный сервисный центр, вам следует обратиться в магазин, где вы приобрели наш товар, и он организует ремонт или замену.

Настоящая информация является частью сопроводительной технической документации, прилагаемой к товару. Изготовитель постоянно работает над совершенствованием конструкции и технических характеристик выпускаемой продукции, в том числе над улучшением энергетической эффективности. По истечению срока службы прибора сервисный центр вправе отказать в поставке запчастей и ремонте техники.

Производитель оставляет за собой право вносить изменения в конструкцию, комплектацию и характеристики изделия без предварительного уведомления.

Утилизация изделия



Отслужившее изделие нужно сделать непригодным для использования. Для этого отсоедините его от электросети и обрежьте кабель, так как он может представлять опасность для играющих детей. Данный символ на изделии или его упаковке указывает, что оно не подлежит утилизации в качестве бытовых отходов. Изделие следует сдать в соответствующий пункт приема электронного и электрооборудования для последующей утилизации.

Утилизация упаковочных материалов



Упаковочные материалы подлежат вторичной переработке и содержат соответствующий знак. Тем не менее, отдельные части упаковки должны быть утилизированы согласно правилам местной администрации, касающимся ликвидации отходов.

ГАРАНТИЙНЫЕ УСЛОВИЯ

1. Гарантийный срок составляет 12 месяцев от даты продажи.
2. Срок службы товара — 2 года.
3. Гарантийные обязательства не действуют, если неисправность явилась следствием нарушения инструкции по эксплуатации, механического воздействия, нарушения пломбировки (если такая предусмотрена), проникновения влаги, неквалифицированного вмешательства, ремонта в неавторизованных сервисных центрах, форс-мажорных обстоятельств.
4. После осуществления ремонта в случаях, указанных в п. 3, гарантийные обязательства прекращаются.

Наименование товара: _____

Серийный номер: _____

Дата изготовления: _____

Дата продажи: « ____ » _____ 20 ____ года

Подпись продавца

(Без печати действительна)

МП

Произведено в Китае компанией WENZHOU SHI LABO ELECTRICS CO., LTD.

Адрес: NO.919 AVENUE 2 BINHAI IND. ZONE ECONOMIC DEVELOPMENT AREA WENZHOU ZJ 325025, CHINA

Сделано по заказу ООО «Леран»

Адрес: Россия, 454091, г. Челябинск, ул. Пушкина, д. 65, пом. 6

Информацию об авторизованных сервисных центрах вы можете узнать на web-сайте www.legal.pro в разделе «Установка и ремонт»

Бесплатный телефон сервисной службы: 8-800-755-3-755

