

Oral-B®

Stages POWER



powered by **BRAUN**

Charger Type 3757

Handle Type 3709



TR 0 800 261 63 65

RU 8-800-200-20-20

IL 1-800-666-775

Internet:

www.oralb.com

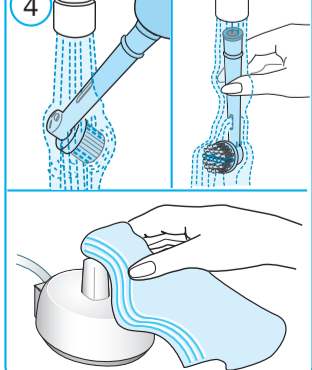
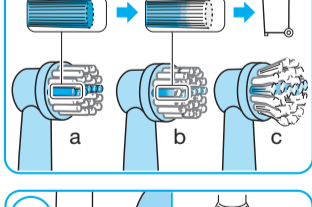
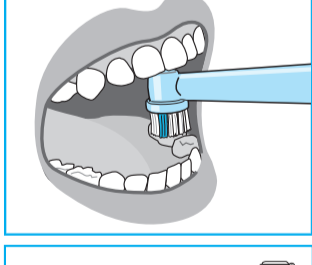
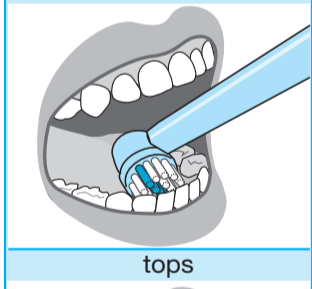
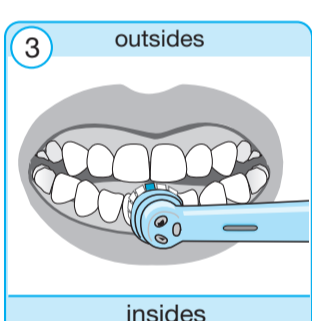
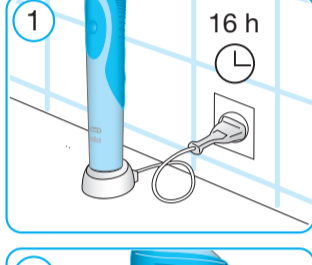
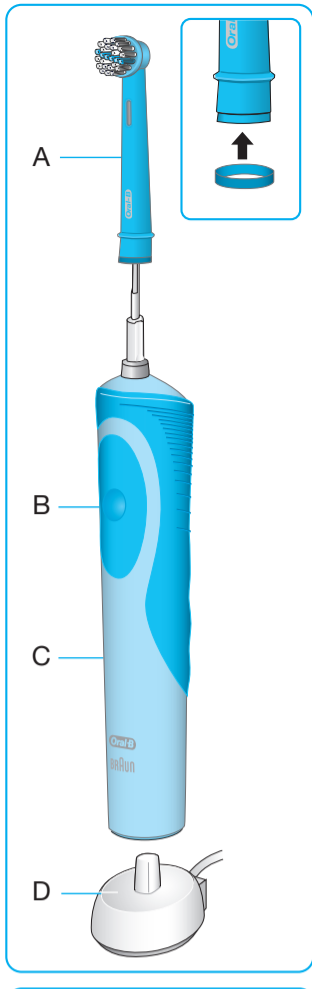
www.braun.com

www.service.braun.com

Braun GmbH
Frankfurter Straße 145
61476 Kronberg/Germany/
Germania/ Германия/ Немачка.

GB/SRB/TR/RO/BG/RU/IL

90511812/VIII-15



sunt originale. De aceea, nu putem garanta performanțele acestor capete, astfel cum au fost comunicate la momentul achiziționării periutei.

- Oral-B nu poate garanta potrivirea acestor capete cu mânerul original.
- Oral-B nu poate prevedea efectele pe termen lung ale acestor capete.

Toate capetele Oral-B prezintă logo Oral-B și întrunesc toate standardele de calitate Oral-B. Oral-B nu vinde capete sau alte piese sub niciun alt nume.

България

*Скъпи родители,
Моля, прочетете инструкциите за употреба внимателно преди да покажете на детето си как да използва уреда. Препоръчваме родителите да наблюдават децата си, когато започнат да използват уреда, за да им помогнат да се запознаят с него.*

ВАЖНО

- Периодично проверявайте кабела за повреди. В случай, че кабелът е повреден, занесете зарядното устройство в сервизен център на Oral-B Braun. Уред, който не работи или е повреден, не бива да се използва. Не променяйте и не поправяйте продукта. Това може да причини пожар, токов удар или нараняване.
- Продуктът не е предназначен за употреба от деца на възраст под 3 години. Деца между 3 и 14 години и хора с ограничени физически, сензорни или ментални способности, или без опит и знания могат да използват четката за зъби, ако са под наблюдение или са били инструктирани как да използват уреда по безопасен начин и разбират възможните опасности.
- Предназначена само за миене на зъби. Не дъвчете и не захващайте четката. Не използвайте като играчка или без наблюдение от възрастни.
- Почистване и поддръжка не трябва да се осъществява от деца.
- Децата не трябва да използват уреда за игра.
- Използвайте уреда само по предназначение, съгласно инструкциите за употреба. Не използвайте зарядни устройства или уреди, които не са препоръчани от производителя.

ВНИМАНИЕ

- В случай, че изпуснете уреда, главата на четката трябва да се смени, дори и да няма видима повреда.
- Не поставяйте зарядното устройство във вода или течност и не съхранявайте на място, където може да падне или да го дръпнете във ваната или умивалника. Не посягайте да извадите

зарядното устройство, ако е паднало във вода. Изключете незабавно.

- Не разглобявайте продукта, освен ако не се опитвате да свалите батерията, за да я изхвърлите. Когато изваждате батерията на уреда, за да я изхвърлите внимавайте да не свържете (+) и (-) полюсите.
- Когато изключвате уреда, винаги дръжте и дърпайте щепсела, вместо захранващия кабел. Не пипайте щепсела с мокри ръце, това може да доведе до токов удар.
- В случай, че преминавате курс на лечение на оралната кухина, преди да използвате уреда се консултирайте с лекуващия Ви зъболекар.
- Тази четка за зъби е устройство за лична грижа и не е предназначено за употреба от множество пациенти в стоматологична практика или институция.
- Подменяйте четкащата глава на всеки 3 месеца или по-рано, ако се износи.

Описание

A Четкаща глава

B Бутон за включване/

изключване

C Ръкохватка

D Зарядно устройство

Спецификации

Електрическо захранване: виж дъното на зарядното устройство.

Ниво на шума: ≤65 dB (A)

Свързване и зареждане

Вашата четка за зъби има водонепромокаема ръкохватка, електрически обезопасена е и е предназначена за ползване в банята.

- Включете зарядното устройство (D) в контакта и поставете ръкохватката на четката (C) върху зарядното устройство. Пълно зареждане отнема около 16 часа и осигурява до пет дни редовно ползване на четката (два пъти на ден за по 2 минути)(1)
- За ежедневна употреба ръкохватката може да се съхранява върху зарядното устройство, за да е постоянно заредена. Няма опасност от презареждане на батерията.
- За поддръжка на максималния капацитет на акумулаторната батерия, най-малко веднъж на 6 месеца изключете зарядното устройство и оставете ръкохватката да се изтощи напълно в процеса на обичайната употреба.

Използване на Вашата четка

- Намокрете четкащата глава и използвайте детска паста за зъби. Поставете четкащата глава до зъбите си; след това включете ръкохватката, като натиснете бутона за включване/изключване (B) (2).
- Започнете с долния ред зъби: бавно премествайте четкащата глава от зъб на зъб; първо от външната страна, след това от вътрешната страна, накрая към дъвкательните повърхности (3). Не търкайте и не натискайте прекалено силно. Четката за зъби автоматично предоставя подходящото почистващо действие.
- След 2 минути, вграден таймер сигнализира чрез кратък прекъсващ звук, че препоръчаното от стоматолози време за миене на зъби е достигнато.
- Изключете ръкохватката, докато четкащата глава е все още в устата.

През първите няколко дни, докато използвате електрическа четка за зъби, венците Ви може да кървят леко. По принцип кървенето спира след няколко дни. Ако кървенето продължи повече от 2 седмици, обърнете се към Вашия стоматолог.

Четкащата глава има сини INDICATOR® влакна (3а). C

правилно миене на зъбите, два пъти дневно за по 2 минути, цветът от тези влакна ще избледнее наполовина за около 3 месеца (3b). Ако снопчетата започнат да се смачкват преди цветът да избледнее, това показва, че Вашето дете упражнява твърде голям натиск върху зъбите/венците (3c).

Резервна четкаща глава: Oral-B Stages Power (EB10)

Налична при Вашия търговец или в оторизиран сервиз на Oral-B Braun.

Препоръки за почистване

След употреба, изплакнете за няколко секунди четкащата глава под течаща вода при включена ръкохватка. Изключете ръкохватката и свалете четкащата глава. Изплакнете двете части поотделно под течаща вода и ги подсушете преди отново да поставите ръкохватката върху зарядното устройство. От време на време почиствайте и зарядното устройство с влажна кърпа; никога не поставяйте зарядното устройство във вода (4).

Промени в уреда и/или тази инструкция могат да се извършват без предизвестие.

Опазване на околната среда

Този продукт съдържа батерии и/или електрически отпадък от рециклиране. С цел опазване на околната среда, не изхвърляйте този уред заедно с битовите отпадъци след употреба, а го оставете на специализираните места, определени за такива отпадъци във Вашата страна.



Гаранция

Предоставяме 2 години ограничена гаранция на продукта, започвайки от датата на покупката. В рамките на гаранционния срок безплатно се отстраняват дефектите в материалите и производството чрез поправка, смяна на части или целия уред, по преценка на сервизния център. Тази гаранция се признава във всички страни, където Braun и неговия изключителен дистрибутор доставят този уред.

Тази гаранция не покрива: повреди от неправилна употреба; нормалното износване особено по отношение на четкащите глави, както и незначителни дефекти, които не пречат на нормалната работа на уреда.

Гаранцията е невалидна и при поправка на уреда от неоторизирани лица или ако не са използвани оригинални резервни части на Braun.

За всички рекламации, възникнали в гаранционния срок, занесете или изпратете целия уред както и касовата бележка в оторизиран сервиз на Oral-B Braun.

Гаранция за подмяна на четкащите глави

Гаранцията на Oral-B ще бъде обявена за невалидна, ако се установи, че електрическата презареждаща ръкохватка се използва с четкащи глави, които са различни от марката Oral-B. Не се препоръчва използването на четкащи глави, които не са от марката Oral-B.

- Oral-B няма контрол върху качеството на сменяемите четкащи глави, които не са от марката Oral-B. Затова не можем да гарантираме почистващата способност на тези четкащи глави, както е уточнено за електрическата презареждаща ръкохватка по време на покупката.
- Oral-B не може да гарантира, че сменяемите четкащи глави, които не са от марката Oral-B, прилягат добре.
- Oral-B не може да предвиди дългосрочния ефект на износване на ръкохватката, вследствие на използването на сменяеми четкащи глави,

които не са от марката Oral-B.

Всички сменяеми четкащи глави носят логото на Oral-B и отговарят на висококачествените стандарти на Oral-B.

Oral-B не продава сменяеми четкащи глави или части за ръкохватки под друга марка.

Русский

*Дорогие родители,
Пожалуйста, прочитайте инструкцию по использованию, прежде чем показать ребенку как использовать эту зубную щетку. Мы рекомендуем родителям контролировать своих детей, когда они начинают использовать прибор, чтобы помочь им.*

ВАЖНО

- Периодически проверяйте шнур электропитания на наличие повреждений. В случае наличия повреждений отнесите зарядное устройство в сервисный центр Oral-B. Не используйте поврежденное или неработающее устройство. Не пытайтесь самостоятельно модифицировать или починить данный продукт. Это может привести к возгоранию, поражению электрическим током и иным повреждениям.
- Данный продукт не предназначен для детей до 3 лет. Дети от 3 до 14 лет и лица с ограниченными физическими или умственными способностями или с недостаточным опытом могут использовать зубную щетку под контролем лиц, отвечающих за их безопасность, либо после инструктирования по вопросам использования и мерам безопасности.
- Данная щетка предназначена исключительно для чистки зубов. Не позволяйте детям жевать или кусать щетку. Не позволяйте детям играть с щеткой или пользоваться ей без присмотра.
- Дети не должны чистить и разбирать зубную щетку.
- Не игрушка!
- Используйте данное устройство только по назначению, как описано в данном руководстве. Не используйте запасные или дополнительные детали, не рекомендованные фирмой-изготовителем.

МЕРЫ

ПРЕДОСТОРОЖНОСТИ

- Если зубную щетку уронили, насадка должна быть заменена перед следующим использованием, даже если нет видимых повреждений.
- Не погружайте зарядное устройство в воду или иную жидкость; не держите его в местах, откуда оно может упасть в раковину или ванну. Не пытайтесь достать упавшее в воду зарядное устройство. Немедленно отключите его от электропитания.

- Не разбирайте данное устройство самостоятельно, за исключением случаев замены аккумулятора. При замене аккумулятора действуйте осторожно, стараясь не замкнуть положительный (+) и отрицательный (-) контакты.
- Во время отключения устройства от электропитания всегда держитесь за штекер, а не за сам шнур. Не дотрагивайтесь до штекера шнура электропитания влажными руками. Это может привести к поражению электрическим током.
- В случае если вы проходите стоматологическое лечение, проконсультируйтесь с вашим лечащим врачом-стоматологом перед началом использования данной зубной щетки.
- Эта зубная щетка — устройство для персонального ухода, не предназначенное для использования разными пациентами в стоматологических клиниках или учреждениях.
- Насадку зубной щетки необходимо менять каждые 3 месяца или чаще, когда щетинки изношены.

Описание и комплектность

- A Сменная насадка
- B Кнопка включения/выключения
- C Ручка щетки
- D Зарядное устройство

Спецификация

Спецификацию электропитания см. на дне зарядного устройства. Уровень шума: ≤65 дБ (А)

Подсоединение и зарядка

Ручка вашей зубной щетки водонепроницаема, электрически безопасна и создана специально для использования в ванной комнате.

- Включите зарядное устройство (D) в электрическую розетку и вставьте ручку щетки (C) в зарядное устройство. Полная зарядка аккумулятора занимает до 16 часов и обеспечивает до 5 дней регулярной чистки зубов (два раза в день, по 2 минуты) (рис. 1).
- При ежедневном использовании щетки вы можете хранить рукоятку на зарядном устройстве, чтобы поддерживать полный уровень заряда щетки. Избыточная зарядка аккумулятора невозможна.
- Для сохранения максимальной емкости аккумулятора минимум каждые 6 месяцев отключайте зарядное устройство и при регулярном использовании полностью разряжайте аккумулятор.

Использование электрической зубной щетки

- Намочите головку зубной щетки и нанесите на нее зубную пасту. Чтобы избежать разбрызгивания, поднесите щетку к зубам, а затем включите ее (B) (рис. 2).
- Начинайте чистить сначала снаружи, а затем внутри. На заключительном этапе почистите жевательные поверхности зубов (3). Не надавливайте слишком сильно, щетка производит очистку зубов автоматически.
- После 2х минутной чистки, таймер подаст сигнал – это означает конец времени чистки, рекомендуемого стоматологами.
- Выключите щетку, пока держите ее во рту.

В течение первых дней использования электрической зубной щетки десны могут слегка кровоточить. Обычно кровотечения прекращаются после нескольких дней использования щетки. Если кровоточивость сохраняется более двух недель, обратитесь к стоматологу.

У всех насадок есть голубые щетинки INDICATOR® для того, чтобы помочь вам узнать о времени, когда вам необходимо заменить насадку. При ежедневной тщательной чистке зубов дважды в день по 2 минуты голубые щетинки постепенно обесцветятся в течение 3 месяцев, таким образом информируя вас о необходимости замены насадки. Если щетинки изнашиваются до того, как потеряют цвет, это значит, что вы слишком сильно давите на щетку при чистке зубов и десен (рис. 3).

Стоматологи рекомендуют менять насадку зубной щетки каждые 3 месяца. Сменная насадка к данной зубной щетке: Oral-B Stages Power (EB10)

Рекомендации по чистке

После использования головку щетки следует промывать под струей воды при включенной рукоятке в течение нескольких секунд. Выключите щетку и снимите насадку. Промойте все части отдельно под струей воды, затем вытрите их насухо перед тем, как снова собрать щетку. Зарядное устройство следует периодически вытирать влажной тканью. Ни в коем случае не помещайте зарядное устройство в воду (рис. 4).

В изделие могут быть внесены изменения без уведомления.

Защита окружающей среды

Данное устройство содержит аккумуляторные батареи и/или



электрические отходы, подлежащие утилизации. В интересах защиты окружающей среды не выбрасывайте его вместе с домашним мусором. Утилизация может быть произведена в пунктах сбора электрических отходов в вашей стране.

Гарантия

На данное изделие распространяется ограниченная гарантия в течение 2 лет с момента покупки. В течение гарантийного периода мы бесплатно устраним путем ремонта, замены деталей или замены всего изделия любые заводские дефекты, вызванные недостаточным качеством материала или сборки. Данные гарантийные обязательства действуют во всех странах, где изделие распространяется компанией Braun или ее дистрибьютором.

Данная гарантия не распространяется на: случаи повреждения вследствие неправильного использования, естественного износа или использования, особенно в отношении насадок для рукоятки щетки, а также дефектов, не влияющих на работу или ценность устройства.

Действие гарантии прекращается при осуществлении ремонта неавторизованными сервисными службами и использовании иных запчастей, кроме оригинальных запчастей Braun.

Для осуществления гарантийного обслуживания передайте данное изделие в авторизованный сервисный центр Oral-B Braun вместе с чеком, подтверждающим покупку изделия.

Гарантия на сменные насадки

Действие гарантии Oral-B прекращается, если повреждение электрической щетки Oral-B связано с использованием сменных насадок, не произведенных Oral-B. Oral-B не рекомендует использование таких сменных насадок, не произведенных Oral-B.

- Oral-B не может контролировать качество сменных насадок, не произведенных Oral-B. Таким образом, мы не можем гарантировать эффективность чистки зубов с

использованием таких сменных насадок, не произведенных Oral-B, о чем потребитель был проинформирован во время покупки электрической щетки Oral-B.

- Oral-B не гарантирует, что сменные насадки, не произведенные Oral-B, подойдут к электрической щетке Oral-B.
- Oral-B не может предсказать, как использование не произведенных Oral-B насадок повлияет на срок службы щетки.

Все сменные насадки, использующиеся на щетке Oral-B, должны иметь логотип Oral-B и отвечать высоким стандартам качества Oral-B. Oral-B не продает сменные насадки под любым другим именем или брендом.

Электрическая зубная щетка тип 3709 с зарядным устройством тип 3757

220-240 Вольт

50-60 Герц

0.9 Ватт

Произведено в Германии для Браун ГмбХ, Франкфуртер штрассе 145, 61476 Кронберг, Германия/Braun GmbH, Frankfurter Strasse 145, 61476 Kronberg, Germany.

Сделано в Германии.

Дата производства указана на щетке в виде трехзначного кода. Первая цифра=последняя цифра года, последующие две цифры=порядковый номер недели производства.

Например, код «345» означает, что продукт произведен в 45-ю неделю 2013 года.

Гарантийный срок/Срок службы 2 года

RU Импортер/Служба потребителей:

ООО «Проктер энд Гэмбл Дистрибьюторская Компания»,

Россия, 125171, Москва,

Ленинградское шоссе, 16А,

стр.2. Тел. 8-800-200-20-20

EAC

BY

Поставщик в Республику Беларусь: ИООО «АЛИДИ-Вест», 220140, Беларусь, г. Минск, ул. Домбровская,9, оф. 7.3.1

עברית

הורים יקרים,

אנא קראו בעיון את הוראות השימוש, ורק לאחר מכן הראו לילדכם כיצד להשתמש במברשת השיניים. אנו ממליצים להורים לפקח על ילדיהם בתקופת השימוש הראשונית עד שיתרגלו לשימוש במברשת.

חשוב

• יש לבדוק את הכבל החשמלי מעת לעת ולוודא שאינו פגום. אם הכבל פגום, יש לקחתו למרכז השירות של Oral-B. אין להשתמש במברשת פגומה או שאינה פועלת. אין לשנות או לתקן את המוצר. הדבר עלול לגרום לשריפה, התחשמלות או פציעה.

• מוצר זה לא נועד לשימוש ילדים מגיל 3 שנים ומטה. מכשיר זה לא נועד לשימוש ילדים מגיל 3 עד 14, אנשים הסובלים מליקויים פיזיים, חושיים או בעלי יכולות מנטאליות לקויות או אנשים עם חוסר ניסיון או ידע על המוצר, אלא בהשגחת אדם האחראי על ביטחונם ו/או קבלת הוראות על השימוש במוצר באופן בטוח, והבנת הסיכונים הכרוכים בכך.