

Haier

Руководство по эксплуатации

Foydalanish bo'yicha qo'llanma

Перед использованием устройства
внимательно прочтите это руководство
по эксплуатации и сохраните его для
дальнейшего использования.

Uskunani qo'llashdan oldin ushbu
foydalanish bo'yicha qo'llanmani
e'tibor berib o'qib chiqing va keyinchalik
ishlatish uchun uni saqlab qo'ying

АВТОМАТИЧЕСКАЯ СТИРАЛЬНАЯ МАШИНА

AVTOMATIK KIR YUVISH MASHINASI



HW60-1029 HW60-1229S

ПЕРЕД ИСПОЛЬЗОВАНИЕМ СТИРАЛЬНОЙ МАШИНЫ В ПЕРВЫЙ РАЗ	3-9
ОСНОВНЫЕ ЧАСТИ	3
ИНСТРУКЦИЯ ПО ТЕХНИКЕ БЕЗОПАСНОСТИ	4
ПОДГОТОВКА	5
УСТАНОВКА	6
ПАНЕЛЬ УПРАВЛЕНИЯ	8
ЭКСПЛУАТАЦИЯ ЭЛЕКТРОПРИБОРА	10-15
ВЫБОР ПРОГРАММЫ	10
ПОТРЕБЛЕНИЕ	11
СТИРКА	12
ЧИСТКА И УХОД ЗА СТИРАЛЬНОЙ МАШИНОЙ	16
ТЕХНИЧЕСКОЕ ОБСЛУЖИВАНИЕ	18-20
КОДЫ ИНДИКАЦИИ	18
ПОИСК И УСТРАНЕНИЕ НЕИСПРАВНОСТЕЙ	19
СПРАВОЧНЫЙ ЛИСТОК ТЕХНИЧЕСКИХ ДАННЫХ ПРОДУКТА	20

ОБОЗНАЧЕНИЯ



Да



Нет



По желанию



В целях безопасности строго соблюдайте все указания в этой инструкции, помеченные значком «Внимание».

УТИЛИЗАЦИЯ



Являясь ответственным предприятием розничной торговли, мы беспокоимся об окружающей среде. Поэтому просим вас следовать инструкциям по правильной утилизации вашего изделия и упаковочных материалов.

Это поможет сохранить природные ресурсы и гарантировать, что они будут утилизированы безопасным для здоровья людей и окружающей среды образом.

Изделие и его упаковку следует утилизировать в соответствии с местными нормами и законами. Поскольку это изделие содержит электронные элементы, по окончании срока службы его и все вспомогательные приспособления нужно утилизировать отдельно от бытовых отходов.

Обратитесь в местный орган власти для получения информации об утилизации и переработке. Для переработки изделие и упаковку необходимо отвезти в местный пункт сбора. Некоторые пункты сбора принимают изделия на бесплатной основе.

Мы приносим извинения за какие-либо неудобства, вызванные мелкими несоответствиями в данной инструкции, которые могут возникнуть в результате усовершенствования изделий.

ПЕРЕД ИСПОЛЬЗОВАНИЕМ СТИРАЛЬНОЙ МАШИНЫ В ПЕРВЫЙ РАЗ

ОСНОВНЫЕ ЧАСТИ

СПАСИБО ЗА ПОКУПКУ ИЗДЕЛИЯ HAIER

Пожалуйста, внимательно прочтите эту инструкцию перед использованием электроприбора. Данная инструкция содержит важную информацию, которая поможет вам добиться наилучших эксплуатационных результатов от электроприбора и гарантирует его безопасную и правильную установку, использование и техническое обслуживание.

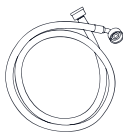
Держите это руководство в удобном месте, чтобы вы всегда могли обратиться к нему за информацией о безопасном и правильном использовании электроприбора.

При продаже электроприбора отдайте это руководство, или оставьте его, если меняете место жительства, убедитесь, что вы передали его, чтобы новый владелец мог ознакомиться с этим электроприбором и правилами техники безопасности.

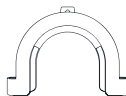
КОМПЛЕКТУЮЩИЕ

Сверьте комплектацию со списком:

1 x Заливной шланг
в сборе



1 x Кронштейн для
сливного шланга



1 x Руководство по
эксплуатации



5 x Заглушки



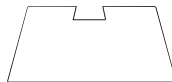
1 x Гарантийный
талон



1 x Нижняя панель



1 x Войлочная накладка



Производитель оставляет за собой право вносить изменения в конструкцию и комплектацию изделия без дополнительного уведомления.

ПЕРЕД ИСПОЛЬЗОВАНИЕМ СТИРАЛЬНОЙ МАШИНЫ В ПЕРВЫЙ РАЗ

ИНСТРУКЦИЯ ПО ТЕХНИКЕ БЕЗОПАСНОСТИ

Этот электроприбор могут использовать дети в возрасте от 8 лет и старше и лица с ограниченными физическими, сенсорными или умственными способностями или недостатком опыта и знаний, если им обеспечили надзор или обучение относительно безопасного использования электроприбора, и они осознают связанные с ним риски. Дети не должны играть с электроприбором, а также без присмотра осуществлять очистку и уход за ним.

ПЕРЕД ВКЛЮЧЕНИЕМ ЭЛЕКТРОПРИБОРА В ПЕРВЫЙ РАЗ

НУЖНО

- ✓ Убедитесь, что транспортировочные болты сняты.
- ✓ Используйте отдельную заземлённую розетку для электропитания.
- ✓ Убедитесь в наличии вилки.
- ✓ При отключении от розетки держитесь за вилку, а не за электрический кабель.
- ✓ Убедитесь, что плавкие предохранители (автомат) в сети питания соответствуют 15А
- ✓ Держите прибор вдали от источников тепла и прямых солнечных лучей во избежание изнашивания пластмассовых и резиновых элементов.
- ✓ Убедитесь, что сетевой шнур не попал под электроприбор или в него, и не допускайте повреждённый сетевой шнура.
- ✓ Убедитесь в прочности стыков и соединений шлангов и в отсутствии протекания воды. Если соединения ослаблены или имеется течь, перекройте подачу воды и выполните переустановку. Не используйте стиральную машину, пока шланги не будут установлены правильно.

ЗАПРЕЩАЕТСЯ

- ✗ Не прикасайтесь к электроприбору и не используйте его, если вы не обуты, или у вас мокрые или влажные конечности.
- ✗ Не используйте горючие моющие средства или средства для химчистки.
- ✗ Не используйте никакие горючие спреи вблизи электроприбора.
- ✗ Не вынимайте и не вставляйте вилку в розетку в присутствии горючего газа.
- ✗ Не позволяйте детям или несамостоятельным лицам играть с электроприбором или упаковочными материалами.
- ✗ Не устанавливайте электроприбор вне помещения в сыром месте, или на участке, где возможна течь воды, например, под раковиной для стока воды или рядом с ней. В случае протечки воды, дайте машине высохнуть естественным путём.
- ✗ Не устанавливайте стиральную машину непосредственно на ковёр, вблизи стены или мебели.

ПРИ ЕЖЕДНЕВНОЙ ЭКСПЛУАТАЦИИ ЭЛЕКТРОПРИБОРА

НУЖНО

- ✓ Застегните молнии на одежде и закрепите торчащие нитки, чтобы вещи не запутывались. Если необходимо, положите мелкие вещи в специальный сетчатый мешок или наволочку.
- ✓ Выключайте машину после завершения каждой программы стирки и отключайте её от сетей для экономии электричества и в целях безопасности. Вытирайте насухо нижнюю часть люка для загрузки белья.
- ✓ Держите дверцу приоткрытой, когда стиральная машина не используется, чтобы предотвратить образование запахов.
- ✓ Если сетевой кабель повреждён, его замену должен выполнять производитель, его сервисный агент или другие лица с соответствующей квалификацией.

ЗАПРЕЩАЕТСЯ

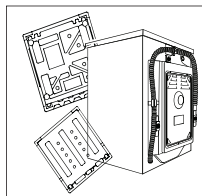
- ✗ Не прикасайтесь к дверце стиральной машины в процессе стирки – она нагревается!
- ✗ Не кладите тяжелые предметы или источники тепла и влаги на электроприбор.
- ✗ Не стирайте в горячей воде пенорезину или похожие на губку материалы.
- ✗ Не открывайте распределитель моющих средств во время стирки.
- ✗ Не открывайте дверцу стиральной машины силой. Дверца оснащена автоматическим замком и откроется вскоре после завершения стирки.
- ✗ Не открывайте дверцу, если видно, что уровень воды выше люка для загрузки белья.
- ✗ Не накрывайте стиральную машину полиэтиленовой плёнкой, чтобы под ней не сохранялась влага.

ПЕРЕД ИСПОЛЬЗОВАНИЕМ СТИРАЛЬНОЙ МАШИНЫ В ПЕРВЫЙ РАЗ

ПОДГОТОВКА

ПОДГОТОВКА МАШИНЫ

Снимите все упаковочные материалы, включая основание из пенопласта, чтобы машина была устойчивой. После открытия упаковки вы можете увидеть капли воды на полиэтиленовом пакете и люке для загрузки белья. Это нормальное явление, являющееся результатом заводских испытаний с водой.



ОПИСАНИЕ

В связи с техническими улучшениями эта схема может немного отличаться от конструкции стиральной машины, которую вы только что купили.

Панель управления

Ручка двери

Рабочая поверхность

Дверца стиральной машины

Включение

Распределитель моющих средств

Крышка фильтра

Сливной шланг

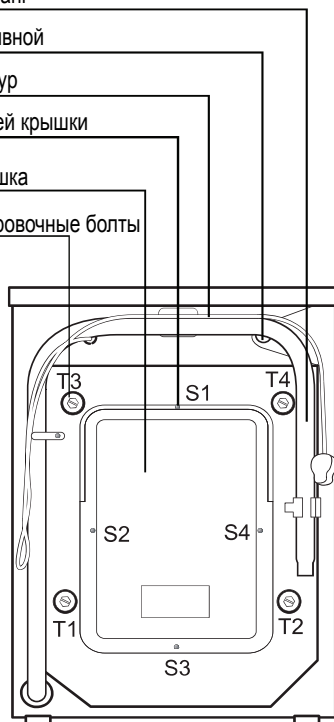
Клапан заливной

Сетевой шнур

Винты задней крышки

Задняя крышка

Транспортировочные болты



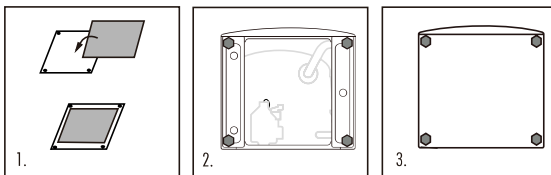
ПЕРЕД ИСПОЛЬЗОВАНИЕМ СТИРАЛЬНОЙ МАШИНЫ В ПЕРВЫЙ РАЗ

УСТАНОВКА

УСТАНОВИТЕ ВОЙЛОЧНУЮ НАКЛАДКУ И НИЖНЮЮ ПАНЕЛЬ (при наличии)

Сняв упаковку из усадочной плёнки, вы обнаружите войлочную накладку и нижнюю панель.

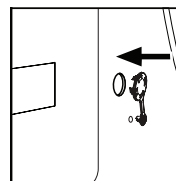
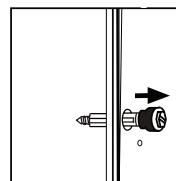
1. Поместите войлочную накладку на нижнюю панель (рисунок 1).
2. Положите машину на заднюю стенку, открутите четыре ножки (рисунок 2).
3. Установите нижнюю панель войлочной частью внутрь машины, установите ножки, которые проходят сквозь отверстия в нижней панели (рисунок 3). Поставьте машину в вертикальное положение.



СНИМИТЕ ТРАНСПОРТИРОВОЧНЫЕ БОЛТЫ

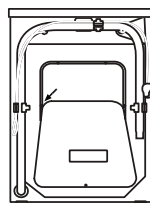
Транспортировочные болты предназначены для фиксации antivибрационных элементов внутри стиральной машины во время транспортировки.

1. Выкрутите четыре болта сзади и извлеките втулки.
2. Вставьте заглушки в отверстия, оставшиеся от болтов.



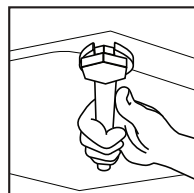
Примечание:

1. При необходимости снимите заднюю крышку. При обратной установке задней крышки выпуклая поверхность должна быть обращена наружу, нужно вставлять заднюю крышку, начиная с двух зазоров, как показано на рис. 5.
2. Храните транспортировочные болты и втулки в надёжном месте для использования в будущем.



ВЫРАВНИВАНИЕ СТИРАЛЬНОЙ МАШИНЫ

В основании стиральной машины имеются регулируемые ножки. Перед началом использования их нужно отрегулировать так, чтобы машина стояла ровно. Это сведёт к минимуму вибрации и, следовательно, шум во время использования, а также уменьшит износ деталей. Мы рекомендуем использовать спиртовой уровень для выравнивания электроприбора. Пол должен быть максимально твердым и ровным.

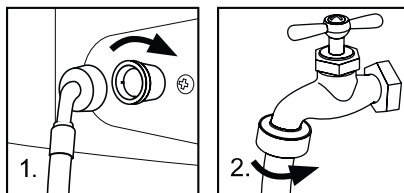


ПЕРЕД ИСПОЛЬЗОВАНИЕМ СТИРАЛЬНОЙ МАШИНЫ В ПЕРВЫЙ РАЗ

ЗАЛИВНОЙ ШЛАНГ

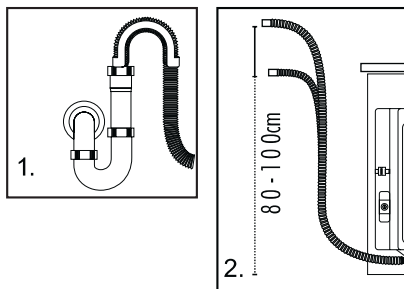
1. Подсоедините гайку на заливном шланге к заливному клапану стиральной машины.
2. Подсоедините заливной шланг к трубопроводу с холодной свежей водой.

Примечание: Используйте шланг, поставляемый вместе с электроприбором. Не следует повторно использовать старые шланги.



СЛИВНОЙ ШЛАНГ

1. Используйте кронштейн для сливного шланга, чтобы зафиксировать его конец и предотвратить вытекание воды. Не наращивайте сливной шланг; если необходим более длинный шланг, пожалуйста, обратитесь к сервисному специалисту.
2. Дренажное отверстие должно быть на высоте 80-100 см. Присоедините сливной шланг к зажиму на задней стороне стиральной машины, чтобы он не падал.

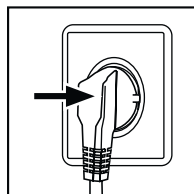


Примечание: Сливной шланг не должен быть погружён в воду, он должен быть надёжно закреплён и не иметь течи. Если дренажный шланг помещён на земле, или если труба расположена на высоте ниже 80 см, стиральная машина будет постоянно выполнять слив при заполнении её водой (самослив).

ПОДКЛЮЧЕНИЕ К ЭЛЕКТРОСЕТИ

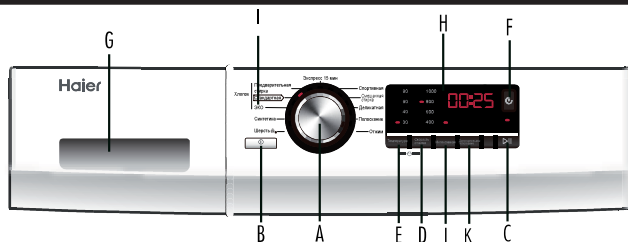
Перед подключением к электросети проверьте следующее:

- Розетка соответствует максимальной мощности стиральной машины (В целях безопасности плавкие предохранители (автомат) в сети электропитания должны соответствовать минимум 15А).
- Напряжение должно соответствовать требованиям.
- Розетка питания должна подходить под вилку стиральной машины.
- Подключайте машину к заземленной розетке.



ПЕРЕД ИСПОЛЬЗОВАНИЕМ СТИРАЛЬНОЙ МАШИНЫ В ПЕРВЫЙ РАЗ

ПАНЕЛЬ УПРАВЛЕНИЯ



- | | |
|------------------------------------|-------------------------------------|
| A Ручка выбора программ | G Отсек моющих средств |
| B Кнопка Включения/Выключения | H Дисплей |
| C Кнопка Пуск /Пауза | I Программа ЭКО |
| D Кнопка установки скорости отжима | J Кнопка интенсивной стирки |
| E Кнопка выбора температуры стирки | K Кнопка дополнительного полоскания |
| F Кнопка отложенного пуска | |

ФУНКЦИИ УПРАВЛЕНИЯ

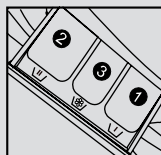
- | | |
|---|---|
| A ↪ Ручка выбора программ | — Поворачивая ручку по часовой / против часовой стрелки, можно выбирать необходимую программу. Доступно 11 программ. После выбора программы загорится соответствующий индикатор. |
| B ↪ Кнопка Включения/Выключения | — Нажмите эту кнопку, чтобы включить стиральную машину. Для выключения нажмите её ПОВТОРНО. Кнопку Включения/Выключения нажимайте слегка в течение 2 секунд, чтоб выключить машину, поскольку кнопки чувствительны к лёгкому прикосновению. |
| C ↪ Кнопка Старт/Пауза | — Когда стиральная машина включена в сетевую розетку и программа выбрана, слегка нажмите эту кнопку, чтобы начать работу. Во время цикла стирки легко нажмите её, работа машины остановится, и цифры на экране начнут мигать. Для возобновления работы нажмите эту кнопку снова. Чтобы отменить программу стирки во время выполнения цикла стирки, нажмите эту кнопку; когда цифры на экране начнут мигать, нажмите кнопку Включения/Выключения – программа будет отменена. |
| D ↪ Кнопка установки скорости отжима | — Чтобы выбрать нужную скорость слегка нажмите эту кнопку. После установки скорости она будет показана на индикаторе.
Примечание: Для различных типов белья можно устанавливать различные температуры воды и скорости отжима. Если нет никаких специальных требований, стирайте, используя установки по умолчанию. |
| E ↪ Кнопка выбора температуры стирки | — Слегка нажмите эту кнопку, температура стирки будет показана на индикаторе. Выберите температуру в соответствии с типом белья. Примечания: Если не отображается никакой индикатор, значит, стирка выполняется в холодной воде. |

ПЕРЕД ИСПОЛЬЗОВАНИЕМ СТИРАЛЬНОЙ МАШИНЫ В ПЕРВЫЙ РАЗ

- F** ↪ Кнопка отложенного пуска
- _ Слегка нажмите эту кнопку, стиральная машина начнёт работу через определенный период времени, и включится соответствующий индикатор. Диапазон времени составляет 0,5 - 24 часа; каждое нажатие этой кнопки увеличивает время на полчаса. После установки кнопки нажмите кнопку Пуск/Пауза, чтобы начать обратный отсчёт установленного времени (На экране отображается время до завершения программы).
- Примечание: Время отложенного пуска должно быть больше, чем время программы, иначе стиральная машина начнёт программу стирки сразу.**

- G** ↪ Отсек моющих средств

_ Откройте отсек и вы увидите три отделения:
Отделение 1: Моющее средство для предварительной стирки
Отделение 2: Моющее средство для основной стирки.
Отделение 3: Смягчитель, кондиционер, отдушка и т.д.



Рекомендация по типу моющих средств подходит для различных температур стирки, пожалуйста, обратитесь к инструкции моющего средства.

- H** ↪ Дисплей

_ На дисплее будет показываться информация об оставшемся времени стирки и сообщения об ошибках.

Примечание: После включения питания дисплей также включается, и оставшееся время стирки уменьшается. Поскольку давление и температура воды могут варьироваться, оставшееся время может быть соответствующим образом скорректировано. Если белье не сбалансировано во время отжима, время может быть автоматически продлено. Это нормальные явления.

- I** ↪ ЭКО

_ Экономный режим - Выбрать эту программу для неполной загрузки (1/2 от полной); машина скорректирует потребление воды и время стирки.

- J** ↪ Кнопка интенсивной стирки

_ Если бельё сильно загрязнено, нажмите эту кнопку перед запуском программы. При её нажатии время стирки увеличивается.

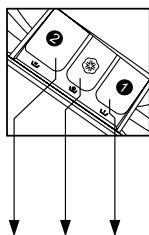
- K** ↪ Кнопка дополнительного полоскания

_ Нажмите эту кнопку, и стиральная машина будет выполнять дополнительные циклы полоскания. Нажимайте кнопку один раз, чтобы выбрать один дополнительный цикл полоскания. На дисплее появится «P-1». При многократном нажатии на экране будет отображаться «P-2» или «P-3», указывая на два или три дополнительно выбранных цикла полоскания. Во время выполнения включается и мигает «индикатор дополнительного полоскания». «P-1/2/3» отображается, чередуясь с оставшимся временем. Когда дополнительное полоскание заканчивается, индикатор выключается, а дисплей гаснет.

Примечание: - Эту функцию можно выбрать для всех программ, кроме «Полоскания» и «Отжима».

ЭКСПЛУАТАЦИЯ СТИРАЛЬНОЙ МАШИНЫ

ВЫБОР ПРОГРАММЫ



1. Отделение моющего средства для предварительной стирки
2. Отделение для моющего средства
3. Отделение для умягчителя

Программа	Максимум	Предварительно установленная температура	2	3	1	Рекомендуемый тип одежды	Предварительно установленная скорость отжима
1 Шерсть	-- до 40°C	20°C	<input checked="" type="checkbox"/>	<input type="checkbox"/>	<input checked="" type="checkbox"/>	Шерстяные ткани	500 об/мин
2 Синтетика	-- до 60°C	40°C	<input checked="" type="checkbox"/>	<input type="checkbox"/>	<input checked="" type="checkbox"/>	Синтетика прочного крашения	1200 об/мин
3 ЭКО	-- до 90°C	40°C	<input checked="" type="checkbox"/>	<input type="checkbox"/>	<input checked="" type="checkbox"/>	Хлопчатобумажная ткань	1000 об/мин
4 Стандартная	-- до 90°C	40°C	<input checked="" type="checkbox"/>	<input type="checkbox"/>	<input checked="" type="checkbox"/>	Хлопчатобумажная ткань	1200 об/мин
5 Предварительная стирка	-- до 90°C	40°C	<input checked="" type="checkbox"/>	<input type="checkbox"/>	<input checked="" type="checkbox"/>	Сильно загрязненное	1000 об/мин
6 Экспресс 15 мин	-- до 20°C	20°C	<input checked="" type="checkbox"/>	<input type="checkbox"/>	<input checked="" type="checkbox"/>	Немного загрязненные хлопчатобумажные, льняные и синтетические ткани	1000 об/мин
7 Спорт	-- до 40°C	20°C	<input checked="" type="checkbox"/>	<input type="checkbox"/>	<input checked="" type="checkbox"/>	Спортивная одежда	1000 об/мин
8 Смешанная стирка	-- до 60°C	40°C	<input checked="" type="checkbox"/>	<input type="checkbox"/>	<input checked="" type="checkbox"/>	Различные виды тканей	1000 об/мин
9 Деликатная стирка	-- до 40°C	20°C	<input checked="" type="checkbox"/>	<input type="checkbox"/>	<input checked="" type="checkbox"/>	Хлопчатобумажные, синтетические ткани	500 об/мин
10 Полоскание	--	--	<input checked="" type="checkbox"/>	<input type="checkbox"/>	<input checked="" type="checkbox"/>	/	1200 об/мин
11 Отжим	--	--	<input checked="" type="checkbox"/>	<input checked="" type="checkbox"/>	<input checked="" type="checkbox"/>	/	1200 об/мин



ТЕХНИЧЕСКИЕ ХАРАКТЕРИСТИКИ

Источник питания	220–240В~ / 50 Гц
Макс. рабочий ток (А)	10
Давление воды (МПа)	0,03≤P≤1
Максимальная мощность (Вт)	2050
Габариты (В x Г x Ш, мм)	850 x 600 x 595
Вес нетто (кг)	70

Инструкция по эксплуатации

ЭКСПЛУАТАЦИЯ ЭЛЕКТРОПРИБОРА

ПОТРЕБЛЕНИЕ

ТАБЛИЦА ПОТРЕБЛЕНИЯ

Время циклов стирки предназначено только для руководства. Фактическое используемое время может варьироваться из-за различного давления воды, её первоначальной температуры и т.д.

Программа	Температура	Макс. загрузка	Потребление энергии	Расход воды	Время стирки	Эффективность отжима
Стандарт	< 40°C	4 кг	0,680 кВт/ч	40,6 л	3:08 ч	53%
	< 60°C	4 кг	0,997 кВт/ч	40,3 л	3:28 ч	53%
	< 60°C	8 кг	0,997 кВт/ч	52,0 л	3:28 ч	53%
Синтетика	40°C	4 кг	/	/	1:50 ч	49%

Стандартные программы для стирки хлопка при температуре 60°C и 40°C подходят для обычного загрязненного хлопчатобумажного белья, и они наиболее эффективны с точки зрения общего потребления электроэнергии и расхода воды для стирки этого типа хлопчатобумажного белья. Фактическая температура воды может отличаться от заявленной температуры цикла.

*) Установки программ с маркировкой энергоэффективности:

1. «Хлопок/Стандарт + 40°C + Интенсивная стирка + Максимальная скорость»
2. «Хлопок/Стандарт + 60°C + Интенсивная стирка + Максимальная скорость»

Выбор лучшего средства для стирки

	Универсальное	Для цветного белья	Для деликатной стирки	Специальное	Смягчитель
Шерсть	-	-	-	Ж	0
Синтетика	Ж/П	Ж/П	Ж	-	0
Эко	Ж/П	Ж/П	-	-	0
Стандарт	Ж/П	Ж/П	-	-	0
Микс	Ж/П	Ж/П	-	-	0
Деликатная	-	-	Ж	-	0

	Моющее средство	Температурный диапазон в °C
Ж	Жидкость	Холодная вода – 60
П	Порошок	40-90
0	По желанию	- - -
-	Нет	- - -

При использовании жидкого моющего средства не рекомендуется включать отложенный старт стирки. Объем средства должен соответствовать информации на упаковке!

Информация: Современные моющие средства для стирки могут отстирывать и при низкой температуре.

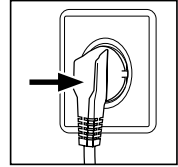
СТИРКА

Эта стиральная машина предназначена только для домашнего использования. Если машина используется в коммерческих целях, гарантия аннулируется. Не используйте её для каких-либо целей, кроме тех, для которых она предназначена. Следуйте инструкциям, данным на этикетке каждого предмета одежды, и стирайте только те предметы одежды, которые пригодны для машинной стирки.



ЭЛЕКТРОПИТАНИЕ

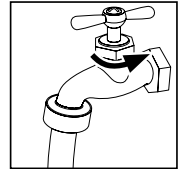
Подключите стиральную машину к сети электропитания (220 – 240В~ / 50 Гц)



ПОДКЛЮЧЕНИЕ ВОДЫ

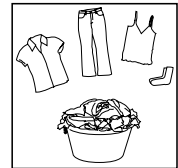
Откройте кран. Вода должна быть чистой и прозрачной.

Примечание: Перед использованием, включив кран, проверьте, нет ли течи в соединениях между краном и заливным шлангом.

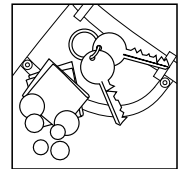


ПОДГОТОВКА БЕЛЬЯ

- Отсортируйте одежду по виду ткани (хлопок, синтетика, шерсть или шёлк) и по степени загрязнённости.
- Отделите белую одежду от цветной. Сначала попробуйте постирать её вручную, чтобы проверить, не выцветает и не линяет ли она.
- Выньте всё из карманов (ключи, монеты и т.д.) и снимите тяжёлые украшения (например, броши).



Внимание: Мелкие детали (например, пуговицы и т.д.) могут привести к поломке машины, ремонт которой пользователь должен будет оплатить самостоятельно.



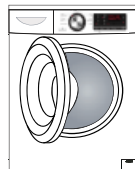
- Одежда с необработанными краями, нижнее белье, текстильные изделия тонкого плетения, например занавески, необходимо помещать в мешок для стирки (лучше не стирать их в стиральной машине).
- Застегните молнии и крючки, убедитесь, что пуговицы крепко пришиты, и поместите мелкие вещи, например, носки, пояса, бюстгалтеры и т.д. в мешок для стирки.
- Разверните крупные предметы из ткани, например, простыни, покрывала и т.д.
- Выверните рубашки наизнанку.

ЭКСПЛУАТАЦИЯ ЭЛЕКТРОПРИБОРА

ЗАГРУЗКА БЕЛЬЯ В СТИРАЛЬНУЮ МАШИНУ

Откройте дверцу стиральной машины, положите внутрь бельё по одному предмету. Плотнo закройте дверцу.

- При первом использовании стиральной машины дайте ей выполнить одну программу без загруженного белья, чтобы оно не испортилось из-за масла или грязной воды из стиральной машины. Перед стиркой нужно запустить машину без белья, но с моющим средством, включив программу на 60°C.
- Не перегружайте стиральную машину.



ВЫБОР МОЮЩЕГО СРЕДСТВА

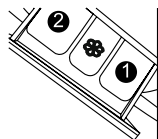
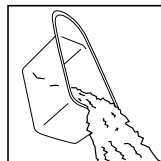
Эффективность и качество стирки определяются качеством используемого моющего средства. Хорошие результаты стирки обеспечивают специальные моющие средства, не образующие пены. Используйте специальные моющие средства для синтетических и шерстяных изделий. Не используйте средства для химчистки, например, трихлорэтилен и аналогичные ему продукты.

Примечание: Не добавляйте больше моющего средства, чем необходимо, иначе это может привести к следующим ситуациям и неисправности стиральной машины, которая повлияет на её срок службы.

1. Из-за увеличения количества пены время полоскания будет длиннее, чем обычно;
2. Пена может вытечь из распределителя моющих средств из-за её возрастающего давления;
3. Пена может остаться не вымытой после окончательного цикла отжима.

Рекомендация:

1. Очищайте распределитель моющих средств один раз в неделю.
2. При использовании программы предварительной стирки, пожалуйста, добавляйте половину установленной дозировки.
3. Пожалуйста, следуйте рекомендациям в отношении дозировки на упаковке порошка или жидкого моющего средства.



ДОБАВЛЕНИЕ МОЮЩЕГО СРЕДСТВА

Выдвиньте распределитель моющих средств и поместите необходимое средство и смягчитель в соответствующие отделения. Осторожно задвиньте распределитель обратно. (Смотрите инструкции на распределителе).

Осторожно:

- При использовании программы предварительной стирки моющее средство нужно добавлять в оба отделения 1 и 2. При использовании других программ не добавляйте моющее средство в отделение 1.
- Используйте жидкие моющие средства согласно инструкции на их упаковке. Не используйте жидкое моющее средство в режиме предварительной стирки или «Отложенного старта».
- Не используйте слишком много смягчителя, иначе он испортит искусственные волокна белья.

ВЫБОР ПРОГРАММЫ

Для получения наилучших результатов стирки необходимо выбрать подходящую программу стирки в зависимости от типа белья. Пожалуйста, поворачивайте ручку селектора программ, чтобы выбрать нужную программу.

ВЫБОР ФУНКЦИЙ

Выберите необходимые опции. (См. «Панель управления» на стр. 8 и 9)



УСТАНОВКА ТЕМПЕРАТУРЫ СТИРКИ

Нажмите и удерживайте кнопку температуры, пока не будет выбрана нужная температура.

УСТАНОВКА СКОРОСТИ ОТЖИМА

Нажмите и удерживайте кнопку скорости отжима, пока не будет выбрана нужная скорость. Смотрите страницы «Функции управления» и «Панель управления» (8 и 9) для выбора температуры и скорости отжима. Лучше выбирать рекомендуемое значение.

СТИРКА

Нажмите кнопку Старт/Пауза. Стиральная машина будет работать в соответствии с заранее установленными программами. Она автоматически прекратит работу, когда цикл стирки закончится. На дисплее появится значок «Конец» («End»). Откройте дверцу и выньте бельё.

ВАЖНОЕ ПРИМЕЧАНИЕ - СИСТЕМА БЛОКИРОВКИ ДВЕРЦЫ

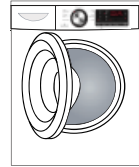
Если вам нужно остановить цикл до завершения программы, пожалуйста, следуйте инструкциям, приведённым ниже, или дверца будет оставаться ЗАКРЫТОЙ.

1. Сначала нажмите Старт/Пауза
2. Далее нажатие кнопку Включение/Выключение, чтобы ВЫКЛЮЧИТЬ питание



ПОСЛЕ СТИРКИ

Перекройте подачу воды и выньте из розетки шнур электропитания. Откройте дверцу стиральной машины, чтобы предотвратить образование влаги и запахов. Пусть дверца будет открыта, пока машина не используется. Скапливание воды в нижней части манжеты люка и лотке для моющих средств является нормальным явлением.



СОВЕТЫ ПО ЭКОНОМИИ ЭЛЕКТРОЭНЕРГИИ

1. Собирайте одежду для одной полной загрузки стирки.
2. Не перегружайте машину бельём.
3. Используйте предварительную стирку только для сильно загрязнённой одежды.
4. Увеличивайте время стирки и температуру только для сильно загрязнённого белья.
5. Уменьшите количество моющего средства или выбирайте программы стандартной и деликатной стирки для слегка загрязнённой одежды.
6. Выбирайте правильную температуру стирки. Современные моющие средства очень эффективны при низкой температуре (>20°C).
7. Следуйте рекомендациям в отношении дозировки на упаковке моющего средства, чтобы не использовать слишком большое его количество.

ЭКСПЛУАТАЦИЯ ЭЛЕКТРОПРИБОРА

СХЕМА ДЛЯ УХОДА ЗА БЕЛЬЕМ

 Устойчивый материал	 Можно отбеливать в холодной воде	 Химчистка запрещена
 Деликатная ткань	 Не отбеливать	 Сушить растянутым горизонтально
  Стирать при 95°C	 Гладить при 200°C	 Сушить в развешенном виде
  Стирать при 60°C	 Гладить при 150°C	 Сушить на плечиках
  Стирать при 40°C	 Гладить при 100°C	 Сушить в барабане при нормальной температуре
  Стирать при 30°C	 Не гладить	 Сушить в барабане при низкой температуре
 Ручная стирка	 Химчистка с применением любого растворителя	 Нельзя сушить в барабане
 Только химчистка	 Химчистка с применением перхлорида	
 Значок Woolmark, натуральная шерсть наивысшего качества	 Химчистка с применением авиатоплива	

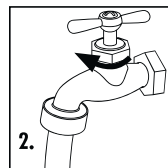
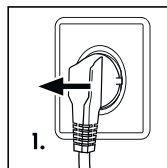
ИНФОРМАЦИЯ ПО ЗАГРУЗКЕ

Простыня (односпальная)	Хлопок	Примерно 800 г
Одеяло	Шерсть	Примерно 3000 г
Одежда из ткани со смешанными волокнами	/	Примерно 800 г
Пиджаки	Хлопок	Примерно 800 г
Джинсы	/	Примерно 800 г
Спецодежда	Хлопок	Примерно 950 г
Женские пижамы	/	Примерно 200 г
Рубашки	/	Примерно 300 г
Носки	Ткани со смешанными волокнами	Примерно 50 г
Футболки	Хлопок	Примерно 300 г
Нижнее бельё	Ткани со смешанными волокнами	Примерно 70 г

ЧИСТКА И УХОД ЗА СТИРАЛЬНОЙ МАШИНОЙ

ПОСЛЕ СТИРКИ

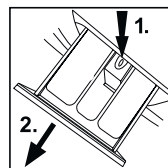
Отключайте подачу воды и вынимайте электрическую вилку после каждой стирки. Открывайте дверцу стиральной машины для предотвращения образования влаги и запахов. Если машина не используется долгое время, слейте воду из машины и закрепите обратно сливной шланг.



МОЙКА РАСПРЕДЕЛИТЕЛЯ МОЮЩИХ СРЕДСТВ

Регулярно чистите распределитель моющих средств.

Выдвиньте распределитель, промойте его дочиста водой, а затем задвиньте его обратно.

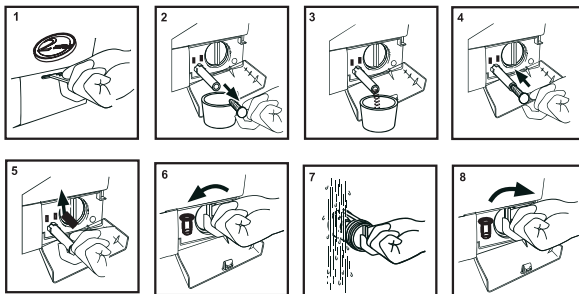


ЧИСТКА МАШИНЫ

Отключайте машину от сети во время чистки и технического обслуживания. Для очистки корпуса машины и резиновых элементов используйте мягкую ткань, смоченную мыльной жидкостью. Не используйте органические химические вещества или едкие растворы.

ЧИСТКА ФИЛЬТРА

Чистите фильтр раз в месяц:



Вставьте отвертку с плоским шлицем или монету в паз на крышке фильтра и потяните её до открытия, не прилагайте чрезмерную силу (Рис. 1).

Снимите резиновый шланг с его зажима и поставьте под ним подходящий контейнер, выньте пробку для слива воды (Рис. 2-3).

Вставьте пробку обратно и поместите шланг назад в его зажим (Рис. 4-5).

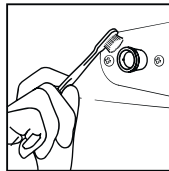
Открутите фильтр и промойте его под проточной водой, вставьте его обратно и закройте откидную крышку (Рис. 6-7-8).

Фильтр должен быть на месте, или может произойти утечка.

ТЕХНИЧЕСКОЕ ОБСЛУЖИВАНИЕ

ЗАЛИВНОЙ КЛАПАН ДЛЯ ВОДЫ И ЕГО ФИЛЬТР

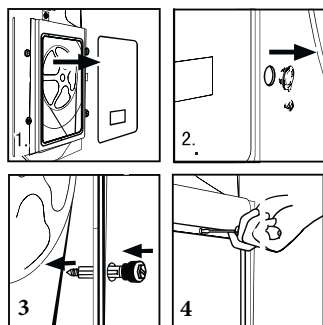
Чтобы подача воды не прекратилась из-за попадания инородных веществ, регулярно чистите впускной клапан для воды и его фильтр.



ТРАНСПОРТИРОВКА СТИРАЛЬНОЙ МАШИНЫ

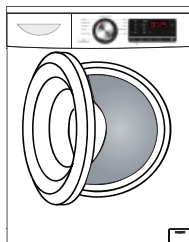
Если планируется транспортировать стиральную машину на большое расстояние, для предотвращения повреждений поместите обратно транспортировочные болты, снятые перед установкой, как показано ниже.

1. Снимите заднюю крышку (при необходимости).
2. Снимите заглушки.
3. Установите втулки и транспортные болты, закрутите болты ключом
5. Установите обратно заднюю крышку.



ДЛИТЕЛЬНОЕ НЕИСПОЛЬЗОВАНИЕ

Если стиральная машина длительное время не используется, выньте электрическую вилку и перекройте подачу воды. Откройте дверцу стиральной машины для предотвращения образования влаги и запахов. Пусть дверца будет открыта, пока машина не используется.



КОДЫ ИНДИКАЦИИ И СПЕЦИАЛЬНЫЕ ФУНКЦИИ

СООБЩЕНИЕ ОШИБКИ	ПРИЧИНЫ	РЕШЕНИЯ
Err1	→ Дверца не закрыта должным образом.	_ Закрыйте дверцу должным образом, а затем нажмите кнопку Старт/Пауза.
Err2	→ Ошибка при сливе, вода не сливается в течение 6 минут.	_ Прочистите фильтр и проверьте, не забился ли сливной шланг. Если проблема не устраняется, пожалуйста, обратитесь к персоналу по техобслуживанию.
Err3	→ Датчик температуры не подключён должным образом или повреждён.	_ Обратитесь к персоналу по техобслуживанию.
Err4	→ Проблема с нагревательным элементом (Появляется в конце цикла).	_ Обратитесь к персоналу по техобслуживанию.
Err5	→ Уровень воды не достигается в течение 8 минут. → Сливной шланг находится на высоте меньше 80 см. → Сливной шланг находится в воде.	_ Убедитесь, что кран открыт, и напор воды нормальный. Если проблема не устраняется, обратитесь к персоналу по техобслуживанию. _ Установите сливной шланг на высоте 80-100 см. _ Убедитесь, что сливной шланг не находится в воде.
Err7	→ Проблема с двигателем.	_ Обратитесь к персоналу по техобслуживанию.
Err8	→ Вода превышает безопасный уровень.	_ Обратитесь к персоналу по техобслуживанию.
End	→ Конец цикла стирки.	
1:25	→ Оставшееся время – 1 час 25 минут.	
19:30	→ Информация о состоянии: Заранее установленное время для отложенной работы.	
UNb	→ В стиральной машине есть функция защиты от несбалансированной загрузки. Если несбалансированный вес превышает допустимый максимум, стиральная машина не будет выполнять отжим, и барабан будет вращаться со скоростью, которая позволяет избегать чрезмерной вибрации и шума.	_ 1. В случае стирки 1 предмета белья (ковёр, простыня, скатерть и т.п.) расположите его симметрично внутри барабана. 2. Уменьшите вес влажного белья, отжав его вручную и поместив его обратно в барабан, располагая симметрично. 3. Достаньте и затем переложите предметы белья внутри стиральной машины, чтобы оно лежало более сбалансированно на внутренней стенке барабана. 4. Добавьте 1 или 2 предмета белья в барабан, чтобы уменьшить эффект несбалансированной загрузки. 5. Снова запустите цикл отжима, выбрав программу отжима. Если проблема остаётся, пожалуйста, обратитесь к квалифицированному технику за ремонтом.

- Функция блокировки панели управления: Нажимайте кнопки «Температура» и «Скорость отжима» одновременно в течение 3 секунд после запуска программы. Она больше не может быть изменена с помощью кнопок или ручек управления. Для разблокировки снова нажимайте кнопки «Температура» и «Скорость отжима» в течение 3 секунд.
 - Функция памяти при отключении: В случае внезапного отключения электроэнергии или при необходимости отключить электричество во время выполнения цикла программы, текущие настройки будут сохранены, и заранее заданная работа возобновится, когда электричество снова включится.
 - Чтобы отменить программу
Нажмите кнопку «Старт/Пауза», затем выключите питание, программа будет автоматически отменена. Снова покрутите селектор программ, чтобы выбрать другую программу.
1. При необходимости можно отменить звуковой сигнал (при наличии). Пожалуйста, следуйте инструкциям, как показано ниже: Включите стиральную машину и поверните ручку селектора программ на цикл отжима, затем нажмите кнопки «Отложенный старт» и «Дополнительное полоскание», держите их в течение 3 секунд. На экране отобразится надпись «ВЫКЛЮЧЕНИЕ сигнала» («Veep OFF»), которая указывает на отмену звукового сигнала. Выполните указанные выше шаги снова для восстановления звукового сигнала, на дисплее появится надпись «ВКЛЮЧЕНИЕ сигнала» («Veep ON»).
2. Примечание: В процессе отжима, если наблюдается слишком много пены, стиральная машина удалит пену автоматически, чтобы защитить двигатель, двигатель остановится, и дренажный насос будет сливать воду непрерывно в течение 90 секунд. Если это произойдет более 3 раз, двигатель остановится до конца цикла, не выполняя отжим.

ТЕХНИЧЕСКОЕ ОБСЛУЖИВАНИЕ

ПОИСК И УСТРАНЕНИЕ НЕИСПРАВНОСТЕЙ

Следующие условия не представляют собой проблемы. Не обращайтесь в Сервисный Центр, пока не убедитесь, что проблема действительно существует.

ПРОБЛЕМА	ПРИЧИНЫ	РЕШЕНИЯ
Стиральная машина не работает.	<ul style="list-style-type: none">▫ Неправильное подключение к электропитанию.▫ Сбой в электропитании.▫ Дверца стиральной машины не закрыта должным образом.▫ Машина не была включена.	<ul style="list-style-type: none">_ Проверьте подключение к электропитанию._ Проверьте электропитание._ Закройте дверцу стиральной машины должным образом._ Убедитесь, что машина включена.
Стиральная машина не заполняется водой.	<ul style="list-style-type: none">▫ Кнопка «Старт/Пауза» не нажата.▫ Водопроводный кран не включён.▫ Давление воды меньше 0,03 МПа.▫ Заливной шланг перекручен.▫ Сбой в подаче воды.▫ Ручка селектора программ не установлена должным образом.▫ Дверца стиральной машины не закрыта должным образом.▫ Фильтр заливного шланга засорился.	<ul style="list-style-type: none">_ Нажмите кнопку «Старт/Пауза»._ Включите водопроводный кран._ Проверьте давление воды._ Проверьте заливной шланг._ Обеспечьте подачу воды._ Установите ручку селектора программ должным образом._ Закройте дверцу стиральной машины должным образом._ Прочистите фильтр заливного шланга.
Машина сливает воду во время заполнения.	<ul style="list-style-type: none">▫ Сливной шланг находится на высоте ниже 80 см.▫ Сливной шланг находится в воде.	<ul style="list-style-type: none">_ Установите сливной шланг на высоте 80-100 см._ Убедитесь, что сливной шланг не находится в воде.
Нет слива.	<ul style="list-style-type: none">▫ Сливной шланг засорился.▫ Конец сливного шланга выше 100 см над уровнем пола.▫ Фильтр засорился.	<ul style="list-style-type: none">_ Прочистите сливной шланг_ Убедитесь, что конец сливного шланга ниже 100 см над уровнем пола._ Прочистите фильтр.
Сильная вибрация во время отжима.	<ul style="list-style-type: none">▫ Не все транспортировочные болты были сняты.▫ Стиральная машина расположена на неровной поверхности, или её высота не отрегулирована.▫ Загрузка машины превышает норму	<ul style="list-style-type: none">_ Снимите все транспортировочные болты._ Убедитесь, что стиральная машина находится на ровной поверхности, и её высота отрегулирована._ Уменьшите количество белья в барабане.
Работа прекращается до завершения цикла стирки.	<ul style="list-style-type: none">▫ Сбой в электропитании или водоснабжении.	<ul style="list-style-type: none">_ Проверьте электропитание.
Работа прекращается на некоторое время.	<ul style="list-style-type: none">▫ Стиральная машина выдает сообщение об ошибке.▫ Выполняет ли стиральная машина цикл замачивания?	<ul style="list-style-type: none">_ Проверьте коды индикации._ Нажмите кнопку задержки полоскания или кнопку Старт/Пауза снова для отмены.
Слишком много пены в барабане, которая вытекает в распределитель моющих средств.	<ul style="list-style-type: none">▫ Мощнее средство не малопенящегося типа или предназначено для ручной стирки.▫ Слишком большое количество моющего средства.	<ul style="list-style-type: none">_ Убедитесь в правильности выбора моющего средства._ Уменьшите количество моющего средства в распределителе.
Автоматическая настройка времени стирки.	<ul style="list-style-type: none">▫ Продолжительность программы стирки будет скорректирована.	<ul style="list-style-type: none">_ Это нормально и не влияет на функциональность.
Не работает отжим	<ul style="list-style-type: none">▫ Бельё не сбалансировано	<ul style="list-style-type: none">_ Добавьте одежду или снова запустите программу отжима.

ВАЖНАЯ ИНФОРМАЦИЯ ПО ТЕХНИКЕ БЕЗОПАСНОСТИ

СПРАВОЧНЫЙ ЛИСТОК ТЕХНИЧЕСКИХ ДАННЫХ ПРОДУКТА (согласно EU 1061/2010)		
Торговая марка	Haier	
Модель №	HW60-1029	HW60-1229S
Номинальная ёмкость (кг)	6	6
Класс энергоэффективности	A++	A++
Потребление энергии в год (кВт·ч) ¹⁾	195	195
Потребление энергии в режиме «хлопок 60°C», полная загрузка (кВт/цикл)	0,977	0,977
Потребление энергии в режиме «хлопок 60°C», частичная загрузка (кВт/цикл)	0,997	0,997
Потребление энергии в режиме «хлопок 40°C», частичная загрузка (кВт/цикл)	0,680	0,680
Потребляемая мощность в выключенном состоянии	0,48	0,48
Потребляемая мощность во включённом состоянии	0,48	0,48
Расход воды в год (л) ²⁾	10220	10220
Класс эффективности отжима и сушки ³⁾	C	B
Максимальная скорость отжима (об/мин) ⁴⁾	1000	1200
Остаточное содержание влаги (%) ⁴⁾	53	
Программа «стандарт 60°C хлопок» ⁵⁾	Хлопок/Стандарт + 60°C + Интенсивная стирка + Максимальная скорость	
Программа «стандарт 40°C хлопок» ⁵⁾	Хлопок/Стандарт + 40°C + Интенсивная стирка + Максимальная скорость	
Время программы «хлопок 60°C», полная загрузка (мин)	208	
Время программы «хлопок 60°C», частичная загрузка (мин)	208	
Время программы «хлопок 40°C», частичная загрузка (мин)	188	
Продолжительность включённого состояния (мин) ⁶⁾	-	
Передаваемый по воздуху акустический шум (стирка/отжим) (дБ(A)) ⁷⁾	57/78	
Тип	свободно стоящая	
<p>¹⁾ На основании 220 стандартных циклов стирки для программ «хлопок 60°C» и «40°C» при полной и частичной загрузке, а также потребление в энергосберегающих режимах. Фактическое потребление энергии будет зависеть от того, как используется электроприбор.</p> <p>²⁾ На основании 220 стандартных циклов стирки для программ «хлопок 60°C» и «40°C» при полной и частичной загрузке. Фактическое потребление воды будет зависеть от того, как используется электроприбор.</p> <p>³⁾ Класс G является наименее эффективным, а класс A - наиболее эффективным.</p> <p>⁴⁾ На основании программы «стандарт 60°C хлопок» при полной загрузке и программы «стандарт 40°C хлопок» при частичной загрузке</p> <p>⁵⁾ Программы «стандарт 60°C хлопок» и «стандарт 40°C хлопок» - это стандартные программы стирки, описанные на этикетке и в справочном листке технических данных. Они подходят для очистки обычного загрязнённого хлопчатобумажного белья и наиболее эффективны с точки зрения общего потребления энергии и воды.</p> <p>⁶⁾ В случае наличия системы управления электроэнергией</p> <p>⁷⁾ На основании программы «стандарт 60°C хлопок» при полной загрузке</p>		

Служба поддержки клиентов

Мы рекомендуем обращаться в службу поддержки клиентов компании «Хайер», а также использовать оригинальные запасные части. Если у вас возникли проблемы с вашей бытовой техникой, пожалуйста, сначала изучите раздел «Устранение неполадок».

Если вы не нашли решения проблемы, пожалуйста, обратитесь:

— к вашему официальному дилеру или

— в наш колл-центр:

8-800-200-17-06 (РФ),

8-10-800-2000-17-06 (РБ),

8-800-2000-17-06 (Казахстан)

00-800-2000-17-06 (Узбекистан)

— на сайт www.haier.com, где вы можете оставить заявку на обслуживание, а также найти ответы на часто задаваемые вопросы.

Обращаясь в наш сервисный центр, пожалуйста, подготовьте следующую информацию, которую вы

можете найти на паспортной табличке и в чеке:

Модель _____

Серийный номер _____

Дата продажи _____

Также, пожалуйста, проверьте наличие гарантии и документов о продаже.

KIR YUVISH MASHINASIDAN BIRINCHI MARTA FOYDALANISHDAN OLDIN	3-9
ASOSIY QISMLARI	3
TEXNIKA XAVFSIZLIGIGA DOIR KO'RSATMALAR	4
ISHLASH UCHUN TAYYORLASH	5
O'RNATISH	6
BOSHQARUV PANELI	8
ELEKTR ASBOBIDAN FOYDALANISH	10-15
DASTURNI TANLASH	10
SARFI	11
KIR YUVISH	12
KIR YUVISH MASHINASIGA QAROV VA UNI TOZALASH	16
TEXNIK XIZMAT KO'RSATISH	18-20
NOSOZLIKLAR KODLARI	18
NOSOZLIKLARNI ANIQLASH VA BARTARAF ETISH	19
MAHSULOT TEXNIK KO'RSATKICHLARI HAQIDA MA'LUMOTLAR VARAQASI	20

SHARTLI BELGILAR



Ha



Yo'q



Ma'qulini tanlang



Xavfsizlikni ta'minlash maqsadida, ushbu qo'llanmada ko'rsatilgan, "Diqqat" belgisi bilan quyidagi etilgan hamma ko'rsatmalarga qat'iy rioya qiling.

UTILIZATSIYA QILISH



Mas'uliyatli ishlab chiqaruvchi bo'lgan holda, biz atrof muhitga g'amxo'rlik qilamiz. Shuning uchun biz sizdan o'z buyumingiz va o'rov materiallarini to'g'ri utulizatsiya qilish qoidalariga rioya etishga chaqiramiz.

Bu tabiiy resurslarni saqlash va buyumlarni odamlar salomatligi va atrof muhitga xavfsiz yo'l bilan qayta ishlashga imkoniyat beradi.

Ushbu buyum va o'rov materiallarini utulizatsiya qilishda mahalliy qonunlar va normativ hujjatlarining talablarini bajarish kerak. Ushbu buyumda electron komponentlar mavjud bo'lgani uchun, buyumdan foydalanish muhlati tugaganidan so'ng, uni hamma komponentlari bilan birga xo'jalik chiqindilardan alohida utulizatsiya qilish zarur.

Utilizatsiya qilish va qayta ishlash haqida qo'shimcha ma'lumot olish uchun mahalliy hokimiyat organlariga murojaat eting. Buyum va uning o'ramini mahalliy qayta ishlash materiallarini qabul qilish punktiga topshiring. Ayrim qabul qilish punktlari buyumlarni bepul asosda qabul qiladi.

Biz mazkur qo'llanmadagi ma'lumotlar sizning modelingiz bilan mos kelmasligi bilan bog'liq barcha noqulayliklar uchun uzr so'raymiz. Bu buyum konstruksiyasiga o'zgartirishlar kiritilishi va uning takomillashtirilishi bilan bog'liq bo'lishi mumkin.

KIR YUVISH MASHINASIDAN BIRINCHI MARTA FOYDALANISHDAN OLDIN

ASOSIY QISMLARI

HAIER MAHSULOTINI XARID QILGANINGIZ UCHUN TASHAKKUR

Elektr asbobidan foydalanishga kirishishdan oldin, iltimos, mazkur qo'llanma bilan tanishib chiqing. Qo'llanmada sizga mahsulotdan foydalanish jarayonida eng yaxshi natijalarga erishishga yordam beradigan, uni xavfsiz va to'g'ri o'rnatish, undan foydalanish va qarovni kafolatlaydigan muhim axborot bayon etilgan.

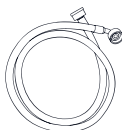
Elektr asbobidan xavfsiz va to'g'ri foydalanish haqida axborot olish imkoniyatiga doim ega bo'lish uchun mazkur qo'llanmani qulay joyda saqlang.

Elektr asbobini sotganda, foydalanish bo'yicha qo'llanmani uning yangi egalari bering yoki uydan jo'nab ketayotganingizda uni mashina bilan birga qoldiring. Kir yuvish mashinasining yangi egasi uning tuzilishi va texnika xavfsizligi qoidalari bilan tanishib chiqish imkoniyatiga ega bo'lishi uchun siz qo'llanmani unga topshirganingizga ishonch hosil qiling.

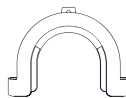
JIHOZLAR TO'PLAMI

Jihozlar to'plami va bosma materiallarni ro'yxat bilan solishtirib tekshiring:

1 x Suv to'ldirish shlangi



1 x Suv to'kish shlangi uchun kronshteyn



1 x Foydalanish bo'yicha qo'llanma



5 x Tiqinlar



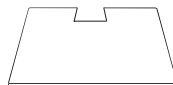
1 x Kafolat taloni



1 x Pastki qopqoq



1 x Muhofaza paneli



KIR YUVISH MASHINASIDAN BIRINCHI MARTA FOYDALANISHDAN OLDIN

TEXNIKA XAVFSIZLIGIGA DOIR KO'RSATMALAR

Ushbu elektr asbobi 8 yoshga to'lgan va undan katta bolalar, shuningdek jismoniy yoki aqliy qobiliyati cheklangan yoinki tajriba va bilimlarga ega bo'lmagan shaxslar tomonidan nazorat ostida, ularga qurilmani xavfsiz usulda ishlatish bo'yicha yo'l-yo'riqlar ko'rsatilgan va bunday shaxslar mavjud xavfni tushungan holda ishlatilishi mumkin. Bolalar elektr asbobi bilan o'ynashlariga yo'l qo'ymang. Agar bolalar qurilmani tozalash va unga xizmat ko'rsatishni amalga oshirayotgan bo'lsa, ular kuzatuv ostida bo'lishlari lozim.

ELEKTR ASBOBINI BIRINCHI MARTA ISHGA TUSHIRISHDAN OLDIN

ZARUR

- ✓ Transport boltlari chiqarib olinganiga ishonch hosil qiling.
- ✓ Elektr toki manbasi sifatida zaminlangan alohida rozetkadan foydalaning.
- ✓ Vilka joyida ekanligiga ishonch hosil qiling.
- ✓ Rozetkadan ajratib olayotganda shnurdan emas, balki vilkadan ushlang.
- ✓ Elektr tarmog'idagi saqlagichlar 15A bilan mos kelishiga ishonch hosil qiling.
- ✓ Plastmassa va rezina detallar shikastlanishiga yo'l qo'ymaslik uchun kir yuvish mashinasi issiqlik manbalari va quyosh tig'idan uzoqda turishi lozim.
- ✓ Elektr simi kir yuvish mashinasi tagida qolmaganiga ishonch hosil qiling, uning shikastlanishiga yo'l qo'ymang.
- ✓ Shlang ulanmalari yaxlitligiga, suv sirqishi hollari yo'qligiga ishonch hosil qiling. Agar ulanmalar bo'shab qolgan yoki suv sirqiyotgan bo'lsa, kranni berkiting va nosozlikni bartaraf eting. Toki shlanglar soz holatda bo'lmas ekan, kir yuvish mashinasidan foydalanmang.

TAQIQLANADI

- ✗ Oyoqyalang holatda elektr asbobiga tegmang. Ho'l qo'llar yoki oyoqlar bilan ham elektr asbobiga tegmang.
- ✗ Yonuvchan kir yuvish vositalarini yoki kimyoviy tozalash uchun vositalarni ishlatmang.
- ✗ Elektr asbobi yaqinida yonuvchan spreylarni ishlatmang.
- ✗ Havoda gaz mavjud bo'lgan holda elektr asbobi vilkasini rozetkaga suqmang, shuningdek uni rozetkadan sug'urmang.
- ✗ Bolalar yoki mustaqil bo'lmagan shaxslar elektr asbobi yoki o'ram bilan o'ynashiga yo'l qo'ymang.
- ✗ Kir yuvish mashinasini xonadan tashqarida yoki nam xonada, shuningdek suv sirqishi mumkin bo'lgan joylarda, masalan, suv baki yaqinida yoki ostida o'rnatmang. Agar mashinaga suv tekkan bo'lsa, u tabiiy yo'l bilan qurishi lozim.
- ✗ Kir yuvish mashinasini gilam ustiga, devor yoki mebel yaqinida o'rnatmang.

ELEKTR ASBOBIDAN KUNDALIK FOYDALANISHDA

ZARUR

- ✓ Kiyim o'ralib qolmasligi uchun hamma molniyalarni o'tkazing, ozod iplarni mahkamlang. Kerak bo'lsa, kichik buyumlarni katak xalta yoki yostiqlik jildiga joylang.
- ✓ Har bir kir yuvish dasturi tugashi bilan mashinani o'chiring, shuningdek xavfsizlik va elektr quvvatini tejash uchun uni rozetkadan ajrating. Kir solinadigan lyuk pastki qismini quriguncha arting.
- ✓ Yoqimziz hid paydo bo'lishi oldini olish uchun kir yuvish mashinasi ishlatilmagan vaqtda lyuk eshikchasini ozroq ochib qo'ying.
- ✓ Elektr simi buzilgan holda uni ishlab chiqaruvchi, uning xizmat ko'rsatich vakili yoki boshqa kerakli ixtisosga ega bo'lgan shaxslar almashtirishi kerak.

TAQIQLANADI

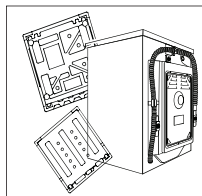
- ✗ Kir yuvish mashinasi lyukiga kir yuvish vaqtida tegmang, chunki u qattiq qiziydi!
- ✗ Kir yuvish mashinasi ustiga og'ir predmetlar yoki issiqlik va namlik manbalarini qo'ymang.
- ✗ Yuvish uchun issiq suv bilan ho'llangan g'ovakdor rezina yoki qattiq mochalkalarni ishlatmang.
- ✗ Kir yuvish vositalarini taqsimlagichni kir yuvish paytida ochmang.
- ✗ Kir yuvish paytida eshikchani ochmang. Eshikcha avtomatik qulf bilan jihozlangan bo'lib, u kir yuvish yakunlangandan keyin ochiladi.
- ✗ Agar suv sathini kir yuklash lyuki orqali kuzatish mumkin bo'lsa, eshikchani ochmang.
- ✗ Namlik paydo bo'lishi oldini olish uchun kir yuvish mashinasini polietilen plyonka bilan yopmang.

KIR YUVISH MASHINASIDAN BIRINCHI MARTA FOYDALANISHDAN OLDIN

ISHLASH UCHUN TAYYORLASH

MASHINANI TAYYORLASH

Kir yuvish mashinasidan o'ramni, shu jumladan penoplastdan asosni to'liq yechib oling va mashina turg'un holatda bo'lishini ta'minlang. O'ram materialini to'liq yechib olgandan keyin kirni yuklash uchun lyukda va kir yuvish vositalari uchun konteynerda suv tomchilariga ko'zingiz tushishi mumkin. Bu normal holat, chunki mahsulotni ishlab chiqarishda har bir kir yuvish mashinasi zavodda sifat nazoratidan o'tadi.



TAVSIFI

Quyidagi sxema siz sotib olgan kir yuvish mashinasidan texnik mukammallashtirish natijasida tashqi ko'rinish jihatidan biroz farq qilishi mumkin.

Boshqaruv paneli

Eshik tutqichi

Ishchi yuza

Kir yuvish mashinasi eshigi

Quvvati

Kir yuvish vositalarini taqsimlagich

Filtr qopqog'i

Suv to'kish shlangi

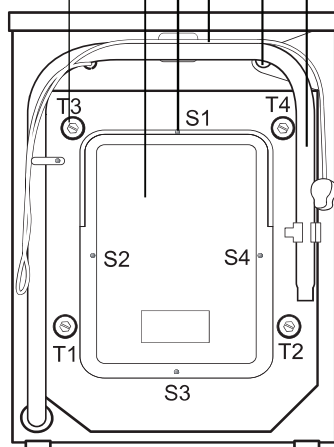
Suv uzatish klapani

Elektr toki shnuri

Orqa qopqog vintlari

Orqa qopqog

Transport boltlari



KIR YUVISH MASHINASIDAN BIRINCHI MARTA FOYDALANISHDAN OLDIN

O'RNATISH

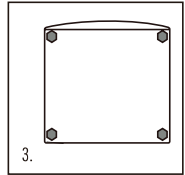
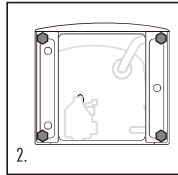
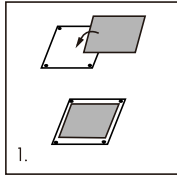
MUHOFAZA PANELLARINI KIRITING VA KALSIY-PLASTIK TAXTANI O'RNATING

O'ramni kiydirma plyonkadan chiqarib olgach, kir yuvish mashinasining ustida turgan kalsiy-plastik taxtacha va muhofaza paneliga duch kelasiz. Taxtachadan shovqinni pasaytirish uchun foydalaniladi, buning uchun uni kir yuvish mashinasi ostiga joylashtirish lozim.

1. Muhofaza panellarini kalsiy-plastik taxtachaning istalgan tomoniga joylashtiring (1-rasm).

2. Mashinani yon tomoniga yotqizing, to'rtta vintni yechib oling (2-rasm).

3. Kalsiy-plastik taxtachani mahkamlang, bunda muhofaza panellardan iborat tomon ichkariga qaragan bo'lishi lozim, so'ng kalsiy-plastik taxtachadagi to'rt teshikka kiritiladigan vintlarni o'rnating (3-rasm). Nihoyat, mashinani vertikal holatda joylashtiring.



TRANSPORT BOLTLARINI YECHIB OLING

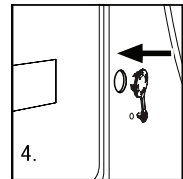
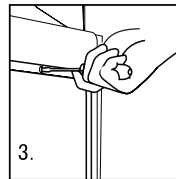
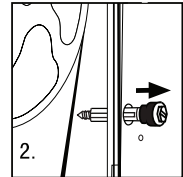
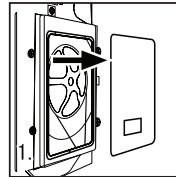
Transport boltlari kir yuvish mashinasini tashish vaqtida uning ichidagi tebranishga qarshi komponentlarini mahkamlash uchun mo'ljallangan.

1. Orqa qopqoqni yechib oling.

2. Orqa paneldagi to'rt boltni burab chiqaring va mashina ichida turgan plastmassa stabilizatorlarni chiqarib oling.

3. Orqa qopqoqni joyiga o'rnatng.

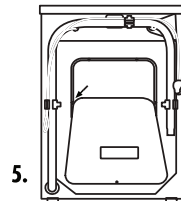
4. Boltlardan qolgan teshiklarga komplektaga kiruvchi tiqinlarni o'rnatng.



Izoh:

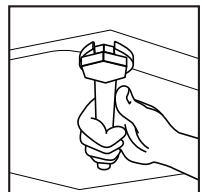
1. Orqa qopqoqni o'rnatayotganda uning bo'rtiq yuzasi sirtga qaratilganiga ishonch hosil qiling, so'ng orqa qopqoqni 5-rasmda ko'rsatilgandek joyiga o'rnatng.

2. Transport boltlari va plastmassa stabilizatorlarni keyinchalik ulardan foydalanish uchun ishonchli joyda saqlang.



KIR YUVISH MASHINASINI ROSTLASH

Kir yuvish mashinasi tagida balandligi rostlanadigan oyoqchalar mavjud. Ularni mashinadan foydalanishga kirishishdan oldin uni to'g'rilash uchun rostlash lozim. Bu mashinani ishlatish paytida vibratsiyani va shovqin darajasini kamaytirishga imkon beradi. Bu shuningdek mashinaning eskirishini ham kamaytiradi. Mashinani tekis o'rnatish uchun biz spirtli shovundan foydalanishni tavsiya qilamiz. Pol tekis va mustahkam bo'lishi lozim.

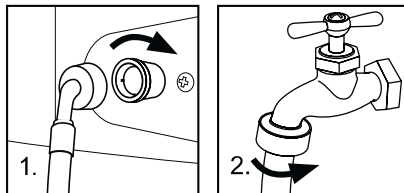


KIR YUVISH MASHINASIDAN BIRINCHI MARTA FOYDALANISHDAN OLDIN

SUV TO'LDIRISH SHLANGI

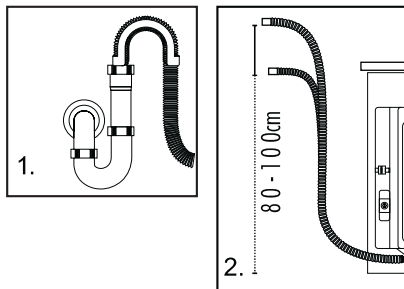
1. Suv to'ldirish shlangidagi kiydirmani suv klapanidagi ajratgichga biriktiring.
2. Suv to'ldirish shlangini toza sovuq suv kraniga ulang.

Izoh: Elektr asbobi bilan birga yetkazib berilgan shlangdan foydalaning. Eski shlanglarni ishlatish taqiqlanadi.



SUVNI TO'KISH SHLANGI

1. Suvni to'kish shlangini suv oqishining oldini olish uchun maxsus kronshteyn bilan mahkamlang. Suvni to'kish shlangi uchun uzaytirgichlardan foydalanmang, agar uzunroq shlangdan foydalanish zarur bo'lsa, texnik mutaxassisga murojaat eting.
2. Suvni to'kish teshigi 80-100 sm balandlikda joylashishi kerak. Suvni to'kish shlangi ajralib ketishining oldini olish uchun uni mashinaning orqa tarafidagi qulfak yordamida qayd eting.



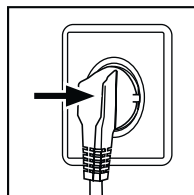
Izoh: Suv to'kish shlangini suvga solib qo'yish

mumkin emas, uni ishonchli ravishda mustahkamlab qo'yish va suv sizib chiqishidan ehtiyot bo'lish kerak. Agar suv ketish shlangi yerda yotsa yoki suv ketadigan quvurning balandligi 80 cm dan kam bo'lsa, kir yuvish mashinasi ichidagi suv suv to'ldirish vaqtida to'xtovsiz oqib ketadi (mustaqil suv oqishi).

ELEKTR TARMOG'IGA ULASH

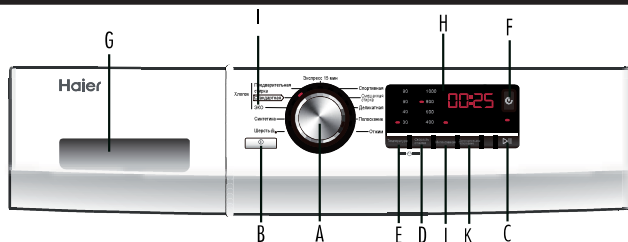
Kir yuvish mashinasini elektr tarmog'iga ulashdan oldin quyidagilarni tekshiring:

- Rozетка kir yuvish mashinasi maksimal quvvatiga mo'ljallangan (xavsizlik maqsadida mashina zanjiriga 15A tok kuchiga mo'ljallangan saqlagichlar o'rnatish lozim).
- Kuchlanish talablarga muvofiq bo'lishi lozim.
- Elektr rozetkasi o'lcham jihatidan kir yuvish mashinasining vilkasiga mos kelishi lozim.
- Mashinani zaminlangan rozetkaga ulang.



KIR YUVISH MASHINASIDAN BIRINCHI MARTA FOYDALANISHDAN OLDIN

BOSHQARUV PANELI



- A Dasturlarni tanlash dastagi
- B Yoqish/O'chirish tugmasi
- C Start/Pauza tugmasi
- D Siqish tezligini o'rnatish tugmasi
- E Kir yuvish temperaturasini tanlash tugmasi
- F Kechiktirilgan start tugmasi
- G Kir yuvish vositalari bo'limi
- H Display
- I Suvni tejash tugmasi
- J Intensiv kir yuvish tugmasi
- K Qo'shimcha chayqash tugmasi

MASHINA OPERATSIYALARINI BOSHQARISH

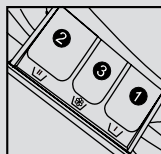
- A** ↪ Dasturlarni tanlash dastagi _ Dastakni soat mili yo'nalishida / soat mili yo'nalishiga qarshi burash orqali kerakli dasturni tanlash mumkin. 11 dastur ko'zda tutilgan. Dastur tanlangandan keyin tegishli indikator yonadi.
- B** ↪ Yoqish/O'chirish tugmasi _ Kir yuvish mashinasini yoqish uchun shu tugmani bosing. Kir yuvish mashinasini o'chirish uchun uni QAYTA bosing. Kir yuvish mashinasini o'chirish uchun tugmani 2 sekund davomida yengil bosib turing, chunki tugmalar barmoqlar tegishiga ta'sirchan.
- C** ↪ Start/Pauza tugmasi _ Kir yuvish mashinasi elektr quvvati manbaiga ulangan va kerakli dastur tanlanganidan so'ng, kir yuvishni boshlash uchun ushbu tugmani asta bosing. Kir yuvish sikli vaqtida kir yuvish mashinasi ishini tugmani yana bir marta bosib to'xtatishingiz mumkin, shundan keyin displeydagi raqamlar lipillay boshlaydi. Kir yuvishni davom ettirish uchun bu tugmani yana bir marta bosing. Kir yuvish sikli vaqtida dasturni bekor qilish uchun displeyda raqamlar lipillay boshlagach, Yoqish/O'chirish tugmasini bosing va dastur bekor bo'ladi.
- D** ↪ Siqish tezligini o'rnatish tugmasi _ Kerakli siqish tezligini tanlash uchun ushbu tugmani yengil bosing. Tezlik belgilangach, tegishli indikator yonadi.
Izoh: Turli xil kirlar uchun har xil suv temperaturasi va siqish tezligini o'rnatish mumkin. Agar hech qanday maxsus talablar mavjud bo'lmasa, kirni o'z-o'zidan o'rnatilgan sozlamalar yordamida yuving.
- E** ↪ Kir yuvish temperaturasini tanlash tugmasi _ Ushbu tugmani yengil bosing, kir yuvish temperaturasi indikatorida aks etadi. Temperaturani kir turiga mos ravishda tanlang. Izoh: Agar hech qanday indikator aks etmasa, demak, kir sovuq suvda uyviyapti.

KIR YUVISH MASHINASIDAN BIRINCHI MARTA FOYDALANISHDAN OLDIN

F → Kechiktirilgan start tugmasi _ Ushbu tugmani yengil bosib, kir yuvish mashinasi belgilangan vaqtdan keyin ishlay boshlaydi va tegishli indikator yonadi. Diapazon 0,5-24 soatni tashkil etadi; ushbu tugmani har bosganingizda, vaqt yarim soatga uzayadi. Tugmani o'rnatgandan keyin, o'rnatilgan vaqtning ortiga sanog'ini boshlash uchun Start/ Pauza tugmasini bosib (dastur ishi tugagunga qadar vaqt ekranda ko'rsatiladi).

Izoh: Kechiktirilgan start vaqti dastur vaqtidan ko'proq bo'lishi lozim, aks holda kir yuvish mashinasi kir yuvish dasturini o'sha zahoti boshlaydi.

G → Kir yuvish vositalari bo'limi _ Bo'limni oching va siz uch bo'linmani ko'rasiz:
1-bo'linma: Boshlang'ich kir yuvish uchun kir yuvish vositasi.
2-bo'linma: Asosiy kir yuvish uchun kir yuvish vositasi.
3-bo'linma: Yumshatgich, konditsioner, xushbo'ylagich va h.k.



Turli kir yuvish temperaturalari uchun mos keladigan kir yuvish vositalari tipi xususida tavsiyalarni, iltimos, kir yuvish vositasining qo'llanmasida qarang.

H → Display _ Displeyda qolgan kir yuvish vaqti haqida axborot va xatolar haqida xabarlar aks etadi.

Izoh: Quvvat manbasi ulangandan keyin displey yoqiladi va qolgan kir yuvish vaqti qiymati kamayadi. Suv bosimi va harorat farq qilishi mumkinligi tufayli, qolgan kir yuvish vaqti tegishli ravishda rostdanlashi mumkin. Agar siqish vaqtida kir barabanda notekis taqsimlangan bo'lsa, kir yuvish vaqti uzaytirilishi mumkin. Bu normal hodisalar.

I → ECO _ Ekologik rejim - Dasturni tanlashdan oldin, to'liq bo'lmagan yuklash (to'liqning 1/2)ni o'rnatish uchun mazkur dasturni tanlasangiz, mashina suv sarfi va kir yuvish vaqtiga tuzatish kiritadi.

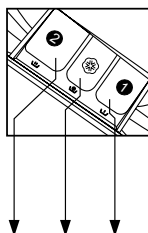
J → Intensiv kir yuvish tugmasi _ Agar kir qattiq ifloslangan bo'lsa, dasturni ishga tushirishdan oldin ushbu tugmani bosib. Mazkur tugma bosilganda, kir yuvish vaqti uzaytiriladi.

K → Qo'shimcha chayqash tugmasi _ Qo'shimcha chayqashni ishga tushirish uchun ushbu tugmani bosib. Qo'shimcha chayqash bir siklini tanlash uchun tugmani bir marta bosib. Displeyda «P-1» xabari paydo bo'ladi. Agar tugma bir necha marta bosilsa, displeyda qo'shimcha chayqash ikki yoki uch siklini ko'rsatuvchi «P-2» yoki «P-3» xabarlar paydo bo'ladi. Ayni vaqtda qo'shimcha chayqash indikator yonadi va chayqash sikli davomida lipillab turadi. Displeyda «P-1/2/3» xabari aks etadi va u qolgan chayqash vaqti bilan almashadi. Qo'shimcha chayqash sikli tugaganidan keyin indikator o'chadi va displeyda xabarlar g'oyib bo'ladi.

Izoh: - Ushbu funksiyani «Chayqash» va «Siqish»dan tashqari barcha dasturlar uchun tanlash mumkin.

ELEKTR ASBOBIDAN FOYDALANISH

DASTURLARNI TANLASH



1. Boshlang'ich kir yuvish uchun mo'ljallangan kir yuvish vositasi bo'linmasi
2. Kir yuvish vositasi uchun bo'linma
3. Yumshatgich uchun bo'linma

Dastur	Maksimal temperatura	Dastlabki o'rnatilgan temperatura	2	3	1	Tavsiya etiladigan gazlama tipi	Dastlabki o'rnatilgan siqish tezligi
1 Jun	-- 40°C gacha	20°C	<input checked="" type="checkbox"/>	<input type="checkbox"/>	<input checked="" type="checkbox"/>	Jun gazlama	500 ay/min
2 Sintetika	-- 60°C gacha	40°C	<input checked="" type="checkbox"/>	<input type="checkbox"/>	<input checked="" type="checkbox"/>	Mustahkam bo'yalgan sintetika	1200 ay/min
3 Delikat kir yuvish	-- 90°C gacha	40°C	<input checked="" type="checkbox"/>	<input type="checkbox"/>	<input checked="" type="checkbox"/>	Ip gazlama	1000 ay/min
4 Standart	-- 90°C gacha	40°C	<input checked="" type="checkbox"/>	<input type="checkbox"/>	<input checked="" type="checkbox"/>	Ip gazlama	1200 ay/min
5 Boshlang'ich kir yuvish	-- 90°C gacha	40°C	<input checked="" type="checkbox"/>	<input type="checkbox"/>	<input checked="" type="checkbox"/>	Qattiq ifloslangan gazlama	1000 ay/min
6 Tez kir yuvish	-- 20°C gacha	20°C	<input checked="" type="checkbox"/>	<input type="checkbox"/>	<input checked="" type="checkbox"/>	Sport kiyimi	1000 ay/min
7 Sport	-- 40°C gacha	20°C	<input checked="" type="checkbox"/>	<input type="checkbox"/>	<input checked="" type="checkbox"/>	Xiyol ifloslangan paxta ipidan, zig'ir tolasidan va sintetik gazlamalar	1000 ay/min
8 Aralash	-- 60°C gacha	40°C	<input checked="" type="checkbox"/>	<input type="checkbox"/>	<input checked="" type="checkbox"/>	Turli xil materiallar	1000 ay/min
9 Delikat kir yuvish	-- 40°C gacha	20°C	<input checked="" type="checkbox"/>	<input type="checkbox"/>	<input checked="" type="checkbox"/>	Paxta ipi yoki sintetikadan gazlama	500 ay/min
10 Chayqash	--	--	<input checked="" type="checkbox"/>	<input type="checkbox"/>	<input checked="" type="checkbox"/>	/	1200 ay/min
11 Siqish	--	--	<input checked="" type="checkbox"/>	<input checked="" type="checkbox"/>	<input checked="" type="checkbox"/>	/	1200 ay/min

 Ha

 Ma'qulini tanlang

 Yo'q

TEXNIK KO'RSATKICHLARI

Quvvat manbasi	220–240V~ / 50 Gts
Maks. ishchi tok (A)	10
Suv bosimi (MPa)	0,03≤P≤1
Maksimal quvvati (Vt)	2050
O'lchamlari (BxExD)	850 x 600 x 595
Og'irligi (kg)	70

ELEKTR ASBOBIDAN FOYDALANISH

SARFI

SARF JADVALI

Kir yuvish siklining vaqti taxminiy. Haqiqiy kir yuvish vaqti suv bosimi, boshlang'ich suv harorati va hokazolarga qarab farq qilishi mumkin.

Dastur	Temperatura	Maks. yuklash	Energiya sarfi	Suv sarfi	Kir yuvish vaqti	Siqish samaradorligi
Standart	< 40°C	4 kg	0,680 kVt/soat	40,6 l	3:08 soat	53%
	< 60°C	4 kg	0,997 kVt/soat	40,3 l	3:28 soat	53%
	< 60°C	8 kg	0,997 kVt/soat	52,0 l	3:28 soat	53%
Sintetika	40°C	4 kg	/	/	1:50 soat	49%

Paxta ipidan gazlamalarni 60°C va 40°C temperaturali suvda yuvish uchun standart dasturlar normal kir bo'lgan paxta ipidan gazlamalarni yuvish uchun mo'ljallangan va mazkur tipdagi kirni yuvish uchun elektroenergiya va suv sarfi bo'yicha eng samarali dasturlar hisoblanadi. Haqiqiy suv harorati ko'rsatilgandan farq qilishi mumkin.

*) Dasturning energiya sarfi bo'yicha samarali sozlamalari:

1. «Paxta/Standart + 40°C + Intensiv kir yuvish + Maksimal tezlik»
2. «Paxta/Standart + 60°C + Intensiv kir yuvish + Maksimal tezlik»

Kir yuvish uchun eng yaxshi vositani tanlash

	Universal	Rangli buyumlar uchun	Delikat kir yuvish uchun	Maxsus	Yumshatgich
Jun	-	-	-	S	0
Sintetika	S/K	S/K	S	-	0
Eko	S/K	S/K	-	-	0
Standart	S/K	S/K	-	-	0
Miks	S/K	S/K	-	-	0
Delikat	-	-	S	-	0

	Kir yuvish vositasi	Temperatura diapazoni °C da
S	Suyuqlik	Sovuq suv – 60
K	Kukun	40-90
0	Ma'qulini tanlang	- - -
-	Yo'q	- - -

Suyuq vositadan foydalanilgan holda kir yuvishda startni kechiktirish funksiyasidan foydalanish tavsiya etilmaydi. Kir yuvish uchun zarur vosita hajmi o'ramda ko'rsatiladi!

Axborot: Zamonaviy kir yuvish vositalari kirni past temperaturada ham yuva oladi.

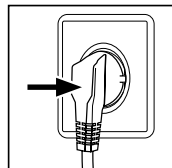
KIR YUVISH

Mazkur kir yuvish mashinasi faqat uyda maishiy maqsadlarda foydalanish uchun mo'ljallangan. Mashinadan tijorat maqsadida foydalangan holda, kafolat majburiyatlari bekor qilinadi. Kir yuvish mashinasidan faqat nazarda tutilgan maqsadlarda foydalaning. Kiyim yoriqlarida ko'rsatilgan yo'l-yo'riqlarga rioya eting va faqat mashinada yuvish uchun mo'ljallangan buyumlarni yuving.



ELEKTROPITANIE

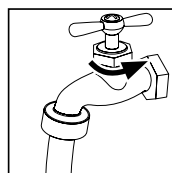
Kir yuvish mashinasini elektr tarmog'iga ulang (220 – 240V~ / 50 Gts)



SUV UZATISH

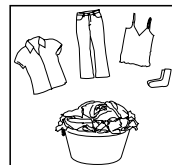
Kranni oching. Suv toza va shaffof bo'lishi lozim.

Izoh! Kir yuvish mashinasidan foydalanishdan oldin suv uzatish vaqtida kran va suv to'ldirish shlangi o'rtasida biron joyda ham suv sirqimayotganiga ishonch hosil qiling.



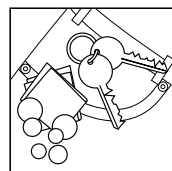
KIRNI YUVISH UCHUN TAYYORLASH

- Kirlaringizni mato tolasi turi (paxta, sintetika, jun yoki shoyi) va ifoslanganlik darajasiga qarab ajrating.
- Oq kiyimlarni ranglilaridan alohida qiling. Rangli kiyimlarni avval qo'lda yuvib, ularning rangi o'chishi yoki kirishishini tekshirib ko'ring.
- Cho'ntaklarni mayda jismlarni (kalit, tanga va hokazo) chiqarib oling va qattiq taqinchoqlarni (masalan to'g'nag'ich) yechib oling.



Diqqat! Mashina ichiga tushgan mayda (tugmaga o'xshash) detallar uning buzilishiga sabab bo'lishi mumkin, bu holda mashinani ta'mirlash xarajatlari foydalanuvchining bo'ynida bo'ladi.

- Choksiz kiyimlar qismlari, nozik matolar va nafis to'qimali matolarni, masalan, yupqa pardalarni ehtiyotkor ishlov beruvchi maxsus kir yuvish xaltachasiga solish lozim (ularni bevosita kir yuvish mashinasida yuvish tavsiya etilmaydi).
- Zanjirsimon yopqich va ilgaklarni berkiting, tugmalarning mustahkam tikilganligini tekshiring, paypoq, qayish, byustgalter va shunga o'xshash mayda narsalarni maxsus xaltachaga soling.
- Cho'yshab, yoping'ich kabi katta narsalarni mashinaga solishdan oldin yoying.
- Ko'ylaklarni teskari ag'daring.

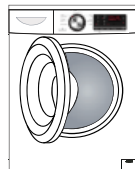


ELEKTR ASBOBIDAN FOYDALANISH

KIR YUVISH MASHINASINI YUKLASH

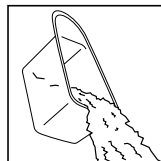
Mashina eshikchasini oching va baraban ichiga buyumlarni birma-bir soling. Eshikchani zichlab yoping.

- Mashinadan birinchi marta foydalanganda, kir mashina barabanida qolgan moy yoki iflos suvdan ifloslanishiga yo'l qo'ymaslik uchun bir dasturni kir yuklamasdan ishga soling. Kir yuvishdan oldin siz mashinani kir yuklamasdan, ammo kir yuvish vositasini qo'shib, 60°C temperaturali dasturni tanlagan holda ishga tushirishingiz lozim.
- Kir yuvish mashinasini me'yordan ortiq yuklamang.



KIR YUVISH VOSITASINI TANLASH

Kir yuvish samaradorligi va mashinaning ish ko'rsatkichlari foydalanilayotgan kir yuvish vositasining sifatiga bog'liq. Ko'pirmaydigan maxsus kir yuvish vositalari kir yuvganda yaxshi natija beradi. Sintetik va junli matodan buyumlar uchun maxsus mo'ljallangan kir yuvish vositalari ishlatilishi lozim. Tarkibida trixloretilen mavjud bo'lgan va shunga o'xshash boshqa vositalarni ishlatmang.

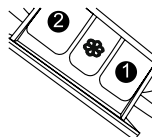


Izoh: Kir yuvish vositasini keragidan ortiq solmang, aks holda bu quyidagi vaziyatlardan biriga va kir yuvish mashinasining shikastlanishiga olib kelishi mumkin va bu hol mashinaning xizmat muddatida aks etadi.

1. Ortiqcha ko'pik hosil bo'lishi natijasida chayqash vaqti odatdagidan ko'proq bo'ladi;
2. Ko'pik bosimi ko'payishi natijasida u kir yuvish vositalari lotokidan to'kilishi mumkin;
3. Yakinlovchi siqishdan keyin ko'pik yuvilmay qolib ketishi mumkin.

Tavsiyalar:

1. Kir yuvish vositalari uchun taqsimlagichni har hafta bir marta yuving.
2. Boshlang'ich kir yuvish dasturidan foydalanganda belgilangan dozaning yarmini qo'shish lozim.
3. Kukunli yoki suyuq kir yuvish vositasining o'ramidagi kir yuvish vositalarini dozalash bo'yicha tavsiyalarga amal qilish zarur.



KIR YUVISH VOSITSINI SOLISH

Kir yuvish vositalarini taqsimlagichni oching va tegishli kataklarga kerakli miqdorda kir yuvish vositasi yoki yumshatgichni soling. Taqsimlagich ohista yopib qo'ying. (Taqsimlagichdagi ko'rsatmalarga rioya eting.)

Ehtiyot bo'ling:

- Ivtish dasturi uchun kir yuvish vositasi ikkala bo'limga, 1 va 2 bo'limlarga solinishi lozim. Boshqa dastur tanlangan holda 1-bo'limga kir yuvish vositasini solish kerak emas.
- Suyuq kir yuvish vositasini uning o'ramidagi ko'rsatmalarga muvofiq ishlatning. Suyuq kir yuvish vositasini boshlang'ich kir yuvish yoki «Kechiktirilgan start» rejimida ishlatmang.
- Yumshatgichni me'yordan ortiq miqdorda qo'shmang, aks holda sun'iy tolalardan to'qilgan matolar shikastlanishi mumkin.

DASTURNI TANLASH

Kir yuvishda eng yaxshi natijalarga erishish uchun kirning turi va ifloslanish darajasiga mos keladigan yuvish dasturini tanlash lozim. Kerakli dasturni tanlash uchun dasturlar selektori dastagini burang.

FUNKSIYALARNI TANLASH

Kerakli opsiyalarni tanlang. (8 va 9-betlarda «Boshqaruv paneli»ga qarang)



KIR YUVISH TEMPERATURASINI O'RNATISH

Temperaturani rostdlash tugmasini bosib va kerakli kir yuvish temperaturasi tanlangunga qadar ushlab turing.

SIQISH TEZLIGINI O'RNATISH

Siqish tezligini rostdlash tugmasini bosib va kerakli tezlik tanlangunga qadar ushlab turing. Siqish temperaturasi va tezligini tanlash uchun "Boshqaruv paneli" va "Boshqaruv funksiyalari" sahifalariga (8 va 9) qarang. Tavsiya etiladigan qiymatni tanlash maslahat beriladi.

KIR YUVISH

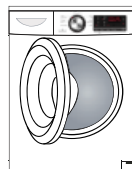
Start/Pauza tugmasini bosib. Kir yuvish mashinasi yuklangan dasturlarga muvofiq ishlay boshlaydi. Kir yuvish sikli tugagandan keyin mashina ishi o'z-o'zidan to'xtaydi. Displeyda "End" nishoni paydo bo'ladi. Lyuk eshikchasini oching va kiyimni chiqarib oling.



MUHIM KO'RSATMA – ESHIKCHANI BLOKIROVKA QILISH TIZIMI

Agar kir yuvish siklini dastur ishi tugagunga qadar to'xtatish kerak bo'lsa, quyida ko'rsatilgan yo'l-yo'riqlarga rioya qilish zarur, aks holda eshikcha BERKITILADI.

1. Avval Start/Pauza tugmasini bosib.
2. So'ng kir yuvish mashinasini o'chirish uchun Yoqish/O'chirish tugmasini bosib.
3. Eshikchani ochish imkoniyatiga ega bo'lish uchun 2 minutcha kuting.



KIRNI YUVGANDAN SO'NG

Suv ta'minotini o'chirib, elektr shtepselini rozetkadan sug'uring. Kondensat va yoqimsiz hidlar paydo bo'lmasligi uchun mashinaning eshikchasini oching. Mashina ishlatilmaydigan davrda eshikchani ochiq qoldiring.

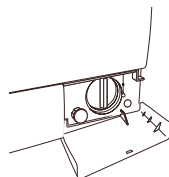
ELEKTR TOKINI TEJASH YUZASIDAN MASLAHATLAR

1. Kir yuvish mashinasini bir marta to'liq yuklash uchun kiyimlarni to'plang.
2. Kir yuvish mashinasi barabani me'yordan ortiq yuklanishiga yo'l qo'ymang.
3. Faqat o'ta ifloslangan buyumlarni iviting.
4. Buyumlar qattiq kir bo'lgan holdagina yuvish vaqti va temperaturasini ko'paytiring.
5. Xiyol kir bo'lgan kiyimlarni yuvish uchun kir yuvish vositasi miqdorini kamaytiring yoki bo'lmasa standart yoki delikat kir yuvish uchun dasturni tanlang.
6. Kir yuvish uchun mos keladigan temperaturani tanlang. Zamonaviy kir yuvish vositalari suv temperaturasi past (>20°C) bo'lgan holda ham yaxshi samara beradi.
7. Kir yuvish vositasi o'ramidagi ko'rsatmalarga rioya eting. Kir yuvish vositasini me'yordan ortiq ishlatmang.
8. Barabanda quritishdan foydalanganda maksimal siqish tezligini tanlang.

YAXSHI MASLAHATLAR:

Kir yuvish vaqtida kiyim qo'shish yoki elektr ta'minotida uzoq muddatli uzilish yuz bergani tufayli kiyimni olish uchun, barabanda suv sathi ko'rish darchasining qirrasidan ancha past, suv temperaturasi 50°C dan past ekanligiga, ichki baraban esa ishlamayotganiga ishonch hosil qiling, so'ng suv to'kish naychasini uning kronshteynidan chiqaring va uni suv to'kilishi to'xtagunga pastga tushiring, shundan keyin suv to'kish naychasini joyiga o'rnatib. Start/Pauza tugmasini bosib va eshikcha ochiladi, endi siz kiyim qo'shishingiz yoki uni chiqarib olishingiz mumkin.

Agar eshikcha ushbu yo'l bilan ochilmasa, uni langarcho'p yordamida ochish mumkin, ammo bu usulni faqat so'nggi zarurat holatida qo'llash mumkin.



ELEKTR ASBOBIDAN FOYDALANISH

KIYIMLARGA QAROV SHARTLI BELGILARI

 Chidamli material	 Sovuq suvda oqartirish mumkin	 Kimyoviy tozalash taqiqlangan
 Delikat gazlama	 Oqartirilmasin	 Gorizontal yoyilgan holatda quritilsin
  95°C da yuvilsin	 200°C da dazmollansin	 Vertikal holatda quritilsin
  60°C da yuvilsin	 150°C da dazmollansin	 Taxlangan holatda quritilsin
  40°C da yuvilsin	 100°C da dazmollansin	 Barabanda normal temperaturada quritish
  20°C da yuvilsin	 Dazmollanmasin	 Barabanda past temperaturada quritish
 Qo'lda yuvish	 Har qanday eritgich bilan kimyoviy tozalash	 Barabanda quritish mumkin emas
 Yuvish taqiqlangan	 Perxlorid bilan kimyoviy tozalash	
 Woolmark nishoni, yuqori sifatli tabiiy jun	 Aviayonilg'i bilan kimyoviy tozalash	

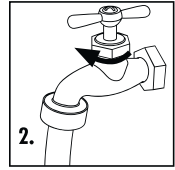
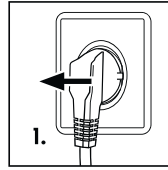
YUKLASHGA DOIR AXBOROT

Choyshab (bir o'rinlik)	Paxta	Taxminan 800 g
Adyol	Jun	Taxminan 3000 g
Aralash tolalardan kiyim	/	Taxminan 800 g
Pijak	Paxta	Taxminan 800 g
Jinsi	/	Taxminan 800 g
Maxsus kiyim	Paxta	Taxminan 950 g
Ayollar pijamasi	/	Taxminan 200 g
Ko'ylaklar	/	Taxminan o 300 g
Paypoqlar	Aralash tolalardan gazlamalar	Taxminan 50 g
Futbolkalar	Paxta	Taxminan 300 g
Ich kiyim	Aralash tolalardan gazlamalar	Taxminan 70 g

KIR YUVISH MASHINASIGA QAROV VA UNI TOZALASH

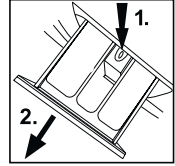
KIR YUVGANDAN SO'NG

Har safar kir yuvgandan so'ng cuv ta'minotini o'chirib, elektr shtepselini rozetkadan sug'uring. Kondensat va yoqimsiz hidlar paydo bo'lmasligi uchun lyuk eshikchasini ochib qo'ying. Agar kir yuvish mashinasi uzoq vaqt ishlatilmaydigan bo'lsa, uning ichidagi suvni to'kib tashlang va suv to'kish shlangini almashtiring.



KIR YUVISH VOSITALARI TAQSIMLAGICHINI TOZALASH

Kir yuvish vositalari taqsimlagichini vaqti-vaqti bilan tozalab turing. Taqsimlagichni chiqarib oling, uni suvda yuving va qayta joyiga o'rnatning.

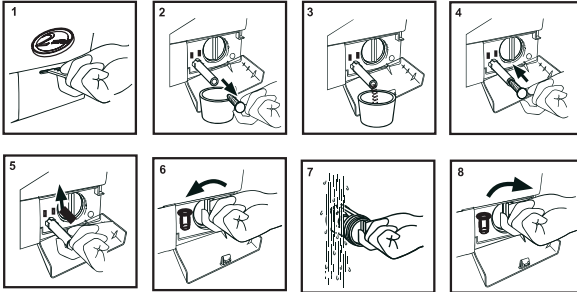


KIR YUVISH MASHINASINI TOZALASH

Mashinani tozalash va unga texnik xizmat ko'rsatishdan oldin elektr ta'minoti kabelini rozetkadan chiqaring. Mashinaning korpusi va rezina qismlarini tozalash uchun sovunli eritma bilan ho'llangan yumshoq lattadan foydalaning. Organik kimyoviy moddalar va zanglatadigan eritgichlarni ishlatmang.

FILTRNI TOZALASH

Filtrni har oy bir marta tozalang:



Yassi shlitli ochqichni filtr qopqog'idagi pazga kiriting va uni ochilguncha torting, me'yordan ortiq kuch ishlatmang (1-rasm).

Rezina shlangni uning qismasidan yechib oling va uning tagiga mos keladigan konteynerni qo'ying, suvni to'kish uchun tiqinni chiqaring (2-3-rasmlar).

Tiqinni qayti o'rnatning va shlangni joyiga, uning qismasiga kiriting (4-5-rasmlar).

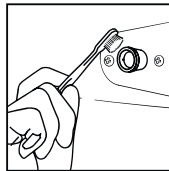
Filtni burab chiqarib oling va oqar suv ostida yuving, uni qayta o'rnatning va qopqoqni yopib qo'ying (6-7-8-rasmlar).

Filtr joyida bo'lishi lozim, aks holda suv oqib ketishi yuz berishi mumkin.

TEXNIK XIZMAT KO'RSATISH

SUV TA'MINOTI KLAPANI VA UNING FILTRI

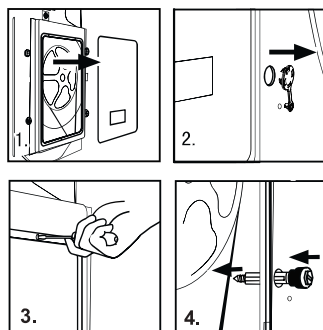
Suv ta'minoti klapani va uning filtri begona materiallar tiqilishi va suv ta'minoti to'xtab qolishining oldini olish uchun vaqti-vaqti bilan tozalab turilishi lozim.



KIR YUVISH MASHINASINI YANGI JOYGA KO'CHIRISH

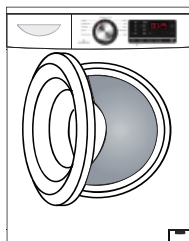
Kir yuvish mashinasini boshqa joyga ko'chirish talab etilgan holda, mashina shikastlanishining oldini olish uchun, uni o'rnatishdan oldin chiqarib olingan transport boltlarini quyida ko'rsatilgandek o'rninging.

1. Orqa qopqoqni yechib oling.
2. Tiqinlarni chiqarib oling.
3. Boltlarni gayka kaliti bilan burab qotiring.
4. Sintetik stabilizatorlar va transport boltlarini o'rninging.
5. Orqa qopqoqni qayta joyiga o'rninging.



KIR YUVISH MASHINASIDAN UZOQ VAQT FOYDALANMASLIK

Agar mashina uzoq vaqt davomida ishlatilmaydigan bo'lsa, elektr shtepselini rozetkadan sug'urib oling va suv ta'minotini berkiting. Kondensat va yoqimsiz hidlar paydo bo'lishining oldini olish uchun lyuk eshikchasini ochib qo'ying. Mashina bekor turish davrida eshikchani ochiq qoldiring.



INDIKATSIYA KODLARI VA MAXSUS FUNKSIYALAR

KOD	SABABI	BARTARAF ETISH USULI
Err1	↪ Eshikcha to'g'ri yopilgan.	_ Eshikchani to'g'ri yoping, so'ng Start/Pauza tugmasini bosing.
Err2	↪ Suvni to'kish paytida xatoga yo'l qo'yilgan, suvni to'kish vaqti 6 minutdan oshgan.	_ Filtrni tozalang, suvni to'kish shlangi qisilib qolmaganini tekshiring. Agar xato bartaraf etilgan bo'lmasa, iltimos, texnik xizmat ko'rsatuvchi mutaxassisga murojaat eting.
Err3	↪ Temperatura datchiki noto'g'ri ulangan yoki shikastlangan.	_ Texnik xizmat ko'rsatuvchi mutaxassisga murojaat eting.
Err4	↪ Isitgich xatosi (sikl oxirida paydo bo'ladi).	_ Texnik xizmat ko'rsatuvchi mutaxassisga murojaat eting.
Err5	↪ Suv to'lish vaqti 8 minutdan ortiq. ↪ Suv to'kish shlangining balandligi 80 sm dan past. ↪ Suv to'kish shlangi suv ichida.	_ Kran ochilgani va suv bosimi me'yorda ekanligiga ishonch hosil qiling. Agar xato bartaraf etilgan bo'lmasa, xizmat ko'rsatuvchi xodimga murojaat eting. _ Suv to'kish shlangini shunday o'rnatilgiki, eng yuqori nuqta 80-100 sm darajasida bo'lsin. _ Suv to'kish shlangi suvning ichida emasligiga ishonch hosil qiling.
Err7	↪ Dvigatelning xatosi.	_ Texnik xizmat ko'rsatuvchi mutaxassisga murojaat eting.
Err8	↪ Suv sathi xavfsiz darajadan oshgan.	_ Texnik xizmat ko'rsatuvchi mutaxassisga murojaat eting.
End	↪ Kir yuvish sikli tugagan.	
1:25	↪ Qolgan vaqt – 1 soat 25 minut.	
19:30	↪ Holat haqida axborot: Kechiktirilgan ish uchun belgilangan vaqt.	
UNb	↪ Kir yuvish mashinasida notekis yuklash funksiyasi mavjud. Yuklangan kir vazni yo'l qo'yilgan maksimal vazndan ortiq bo'lsa, mashina siqishni boshlay olmaydi va anomol tebranish yuz bermasligi, shovqin chiqmasligi uchun barabanni past tezlikda aylantira boshlaydi.	_ 1. Bitta narsa (gilam, choyshab, dasturxon va h.k.) ni yuvayotgan bo'lsangiz, uni baraban ichida simmetrik taqsimlang. 2. Ho'l kirmi qo'lda siqib, uning vaznini kamaytirish va barabanga qayta kiriting. 3. Kirmi chiqarib oling, so'ng uni kir yuvish mashinasi ichida barabanning ichki devorlari bo'ylab mutanosib holatda qayta taqsimlang. 4. Yuklashning nomutanosibligini kamaytirish uchun baraban ichiga 1 yoki 2 kir qo'shing. 5. Siqish rejimini qayta ishga tushiring. Agar muammo bartaraf etilgan bo'lmasa, iltimos, texnik xizmat ko'rsatuvchi mutaxassisga murojaat eting.

- Boshqaruv panelini blokirovka qilish funksiyasi: kir yuvish dasturi ishga tushirilganidan keyin "Kechiktirilgan start" va "Start/pauza" tugmalarini bir vaqtning o'zida bosib va 3 sekund davomida ushlab turing. Shundan keyin dasturni tugmalar yoki dastaklar yordamida o'zgartirish mumkin bo'lmaydi. Blokirovkani bekor qilish uchun yana "Kechiktirilgan start" va "Start/pauza" tugmalarini bir vaqtning o'zida bosib va 3 sekund davomida ushlab turing.
- Elektr ta'minoti to'xtatilgan holda sozlamalarni saqlash funksiyasi: elektr tarmog'idan tok kelishi qo'qqisdan to'xtagan yoki dasturni bajarish paytida elektr ta'minotini to'xtatish talab etilgan holda, joriy sozlamalar saqlanadi va ish elektr ta'minoti qayta tiklangandan keyin davom ettiriladi.
- Dasturni bekor qilish uchun

«Start/pauza» tugmasini bosib, so'ng elektr ta'minotini to'xtating, shundan keyin dastur o'z-o'zidan bekor bo'ladi. Dasturlar selektorini yana bir marta burang va boshqa dasturni tanlang.

1. Zarur holda tovushli signalni bekor qilish mumkin. Iltimos, buning uchun quyidagi amallarni bajaring: Kir yuvish mashinasini yoqing va dasturlarni tanlash dastagini siqish holatiga o'rnatib, so'ng «Kechiktirilgan start» va «Qo'shimcha chayqash» tugmalarini bosib va 3 sekund davomida ushlab turing. Displayda tovushli signal o'chirilganini ko'rsatuvchi «BEEP OFF» («Signalni O'CHIRISH») xabari paydo bo'ladi. Tovushli signalni yoqish uchun yuqorida ko'rsatilgan amallarni yana bir karra bajaring va displayda «BEEP ON» («Signalni YOQISH») xabari paydo bo'ladi..
2. Izoh: Siqish vaqtda, agar haddan tashqari ko'p ko'pik hosil bo'lsa, kir yuvish mashinasi elektr dvigatelni himoyalash uchun ko'pikni avtomatik ravishda bartaraf etadi; elektr dvigatel to'xtaydi va suv to'kish nasosi suvni 90 sekund davomida uzluksiz to'kadi. Agar bu 3 marta dan ortiq yuz bersa, elektr dvigatel sikl oxirigacha siqmasdan to'xtaydi.

TEXNIK XIZMAT KO'RSATISH

NOSOZLIKLARNI ANIQLASH VA BARTARAF ETISH

Quyida keltirilgan vaziyatlar muammolar hisoblanmaydi. Jiddiy nosozlik aniqlangan holdagina servis markaziga murojaat eting.

NOSOZLIK	SABABI	BARTARAF ETISH USULLARI
Kir yuvish mashinasi ishlamayapti.	<ul style="list-style-type: none"> → Elektr tarmog'iga to'g'ri ulanmagan. → Elektr ta'minotida uzilish. → Kir yuvish mashinasi eshikchasi to'g'ri yopilgan. → Mashina yoqilmagan. 	<ul style="list-style-type: none"> _ Elektr tarmog'iga ulanishni tekshiring. _ Elektr ta'minoti tekshiring. _ Kir yuvish mashinasi eshikchasini to'g'ri yoping. _ Mashina yoqilganiga ishonch hosil qiling.
Kir yuvish mashinasi ichiga suv to'lmayapti.	<ul style="list-style-type: none"> → «Start/Pauza» tugmasi bosilmagan. → Suv ta'minoti krani berk. → Suv bosimi 0,03 MPa dan past. → Suv ta'minoti shlangi buralib qolgan. → Suv uzatilishida uzilish. → Dasturlar selektori dastagi to'g'ri o'rnatilmagan. → Kir yuvish mashinasi eshikchasi to'g'ri yopilgan. → Suv ta'minoti shlangi filtri kirlangan. 	<ul style="list-style-type: none"> _ «Start/Pauza» tugmasini bosing. _ Suv ta'minoti kranini oching. _ Suv bosimini tekshiring. _ Suv ta'minoti shlangini tekshiring. _ Suv uzatilishini ta'minlang. _ Dasturlar selektori dastagini to'g'ri o'rnatang. _ Kir yuvish mashinasi eshikchasini to'g'ri yoping. _ Suv ta'minoti shlangi filtrini tozalang.
Suv to'ldirish jarayonida mashina suvni to'kib tashlayapti.	<ul style="list-style-type: none"> → Suv to'kish shlangi eng yuqori nuqtasining balandligi 80 sm dan past. → Suv to'kish shlangi suv ichida. 	<ul style="list-style-type: none"> _ Suv to'kish shlangini shunday o'rnatilgiki, eng yuqori nuqta 80-100 sm darajasida bo'lsin. _ Suv to'kish shlangi suvning ichida emasligiga ishonch hosil qiling.
Suv to'kilmayapti.	<ul style="list-style-type: none"> → Suv to'kish shlangi ifloslangan. → Suv to'kish shlangining eng yuqori nuqtasi pol sathidan 100 sm dan ortiq balandlikda joylashgan. → Filtr kirlangan. 	<ul style="list-style-type: none"> _ Suv to'kish shlangini tozalang. _ Suv to'kish shlangining eng yuqori nuqtasi pol sathidan 100 sm dan pastda joylashganiga ishonch hosil qiling. _ Filtrni tozalang.
Siqish paytida kuchli tebranish.	<ul style="list-style-type: none"> → Transportirovka qilish boltlarining hammasi yechib olinmagan. → Kir yuvish mashinasi notekis yuzada joylashgan va tekis o'rnatilmagan. → Mashinaga 8 kg dan ortiq kir yuklangan. 	<ul style="list-style-type: none"> _ Transportirovka qilish boltlarining hammasini yechib oling. _ Kir yuvish mashinasi tekis yuzada joylashgani va tekis o'rnatilganiga ishonch hosil qiling. _ Baraban yukini kamaytiring.
Ish kir yuvish sikli tugamasidan to'xtatilgan.	<ul style="list-style-type: none"> → Elektr ta'minotida yoki suv ta'minotida uzilish. 	<ul style="list-style-type: none"> _ Elektr ta'minoti yoki suv ta'minoti manbasini tekshiring.
Ish ma'lum vaqtga to'xtagan.	<ul style="list-style-type: none"> → Kir yuvish mashinasi xato haqida xabar bergan. → Kir yuvish mashinasi ivitish rejimida ishlayaptimi? 	<ul style="list-style-type: none"> _ Nosozliklar kodlarini tekshiring. _ Amalni bekor qilish uchun chayqash tugmasini yoki Start/Pauza tugmasini qayta bosing.
Barabanda ko'pik haddan tashqari ko'p, u kir yuvish vositalari taqsimlagichiga kirgan.	<ul style="list-style-type: none"> → Kir yuvish vositasi kam ko'pik hosil qiladigan vosita emas yoki qo'lda kir yuvish uchun mo'ljallangan. → Kir yuvish vositasi haddan tashqari ko'p solingan. 	<ul style="list-style-type: none"> _ Kir yuvish vositasi to'g'ri tanlanganiga ishonch hosil qiling. _ Taqsimlagichda kir yuvish vositasi miqdorini kamaytiring.
Kir yuvish vaqtini avtomatik sozlash.	<ul style="list-style-type: none"> → Kir yuvish dasturining ishlash vaqtiga tuzatish kiritiladi. 	<ul style="list-style-type: none"> _ Bu normal holat va mashina ishiga ta'sir ko'rsatmaydi.
Kir siqilmayapti.	<ul style="list-style-type: none"> → Barabanda kir notekis taqsimlangan. 	<ul style="list-style-type: none"> _ Kir qo'shing yoki siqish dasturini yana bir karra ishga tushiring.

TEXNIKA XAVFSIZLIGIGA DOIR MUHIM AXBOROT

MAHSULOT TEXNIK KO'RSATKICHLARI HAQIDA MA'LUMOTLAR VARAQASI (O'zDSt 3017:2015 ga muvofiq)		
Savdo belgisi	Haier	
Model №	HW60-1029	HW60-1229S
Nominal sig'imi (kg)	6	6
Energiya samaradorligi toifasi	A	A
Elektr tokining bir yillik sarfi (kVt-soat) ¹⁾	195	195
«Paxta 60°C», to'liq yuklash rejimida elektr toki sarfi (kVt/sikl)	0,977	0,977
«Paxta 60°C», qisman yuklash rejimida elektr toki sarfi (kVt/sikl)	0,997	0,997
«Paxta 40°C», qisman yuklash rejimida elektr toki sarfi (kVt/sikl)	0,680	0,680
O'chirilgan holatda elektr toki sarfi	0,48	0,48
Yoqilgan holatda elektr toki sarfi	0,48	0,48
Yillik suv sarfi (l) ²⁾	10220	10220
Siqish va quritish samaradorligi toifasi ³⁾	C	B
Siqish maksimal tezligi (ay/daq) ⁴⁾	1000	1200
Namlilikning qoldiq miqdori (%) ⁴⁾	53	
«Standart 60°C paxta» dasturi ⁵⁾	Paxta/Standart + 60°C + Intensiv kir yuvish + Maksimal tezlik	
«Standart 40°C paxta» dasturi ⁵⁾	Paxta/Standart + 40°C + Intensiv kir yuvish + Maksimal tezlik	
«Paxta 60°C» dasturi vaqti, to'liq yuklash (min)	208	
«Paxta 60°C» dasturi vaqti, qisman yuklash (min)	208	
«Paxta 40°C» dasturi vaqti, qisman yuklash (min)	188	
O'chirilgunga qadar kutish rejimi vaqti (min) ⁶⁾	-	
Taraladigan akustik shovqin (kir yuvish/siqish) (dB(A)) ⁷⁾	57/78	
Tipi	alohida turuvchi	
<p>¹⁾ «Paxta 60°C» va «40°C» dasturlari uchun to'liq va qisman yuklangan holatda kam elektr toki iste'mol qilish rejimlarida yuvish dasturlari uchun 220 standart sikl hisobidan. Amalda elektr toki iste'mol qilish asbobdan foydalanish usuliga bog'liq.</p> <p>²⁾ «Paxta 60°C» va «40°C» dasturlari uchun to'liq va qisman yuklangan holatda yuvish dasturlari uchun 220 standart sikl hisobidan. Amalda elektr toki iste'mol qilish asbobdan foydalanish usuliga bog'liq.</p> <p>³⁾ G toifasi samaradorlikning eng past darajasini, A toifasi esa – eng yuqori darajasini ifodalaydi.</p> <p>⁴⁾ «Standart 60°C paxta» dasturida to'liq va «Standart 40°C paxta» dasturida qisman yuklangan holatda yuvish standart dasturidan foydalanilganda.</p> <p>⁵⁾ «Standart 60°C paxta» va «Standart 40°C paxta» dasturlari – bu etiketkada va texnik ko'rsatkichlar haqida ma'lumotlar varaqasida tavsiflangan kir yuvish standart dasturlari. Ular normal kirlangan paxta ipidan matoni yuvish uchun mos keladi va elektr toki iste'mol qilish, suv sarfi nuqtai nazaridan ayniqsa samaralidir.</p> <p>⁶⁾ Elektr tokini boshqarish tizimi mavjud bo'lgan holda.</p> <p>⁷⁾ «Standart 60°C paxta» dasturiga muvofiq to'liq yuklangan holatda.</p>		

Haier

Производитель:

«Haier Overseas Electric Appliances Corp. Ltd»

Хайер Оверсиз Электрик Апплаенсиз Корп. Лтд

Адрес:

Room S401,Haier Brand building,Haier Industry park

Hi-tech Zone,Laoshan District Qingdao, China

Рум S401, Хайер бренд билдинг, Хайер индастри парк

Хай-тек зон, Лаошан дистрикт, Циндао, Китай

Предприятие-изготовитель:

«Haier Overseas Electric Appliances Corp. Ltd»

Хайер Оверсиз Электрик Апплаенсиз Корп. Лтд

Адрес:

Room S401,Haier Brand building,Haier Industry park

Hi-tech Zone,Laoshan District Qingdao,China

Рум S401, Хайер бренд билдинг, Хайер индастри парк

Хай-тек зон, Лаошан дистрикт, Циндао, Китай

Импортер:

Филиал ООО «ХАР» в Красногорском р-не МО

Адрес импортера:

143442, Московская область, Красногорский район,

с/п Отрадное, 69 км МКАД, офисно-

общественный комплекс ЗАО "Тринвуд", стр. 31.

Ishlab chiqaruvchi:

«Haier Overseas Electric Appliances Corp. Ltd»

Xayer Oversiz Elektrik Applianses korp., LTD

Manzil:

Room S401, Haier Brand building, Haier Industry park Hitech

Zone, Laoshan District Qingdao,China

Rum S401, Xayer Brand Bilding, Xayer Indastri Park, Xaytech

Zon, Laoshan District Sindao, Xitoy

Ishlab chiqaruvchi -korxonа:

«Haier Overseas Electric Appliances Corp. Ltd» / Xayer

Oversiz Elektrik Applianses korp., LTD

Manzil:

Room S401, Haier Brand building, Haier Industry park Hitech

Zone, Laoshan District Qingdao,China

Rum S401, Xayer Brand Bilding, Xayer Indastri Park, Xaytech

Zon, Laoshan District Sindao, Xitoy

