

LERAN®



Кухонный комбайн

Руководство по эксплуатации

Модель:
FPM-1277

Производитель оставляет за собой право вносить изменения в конструкцию, комплектацию и характеристики изделия без предварительного уведомления. Только для домашнего использования.

Руководство по эксплуатации

Уважаемый Покупатель,

Благодарим Вас за покупку прибора от Leran.

Перед использованием внимательно ознакомьтесь с прилагаемой инструкцией и сохраните ее для дальнейшего использования.

Мы рекомендуем Вам внимательно ознакомиться с руководством по эксплуатации перед началом использования прибора и сохранить его в вашем распоряжении на протяжении всего срока эксплуатации.

Внимание!



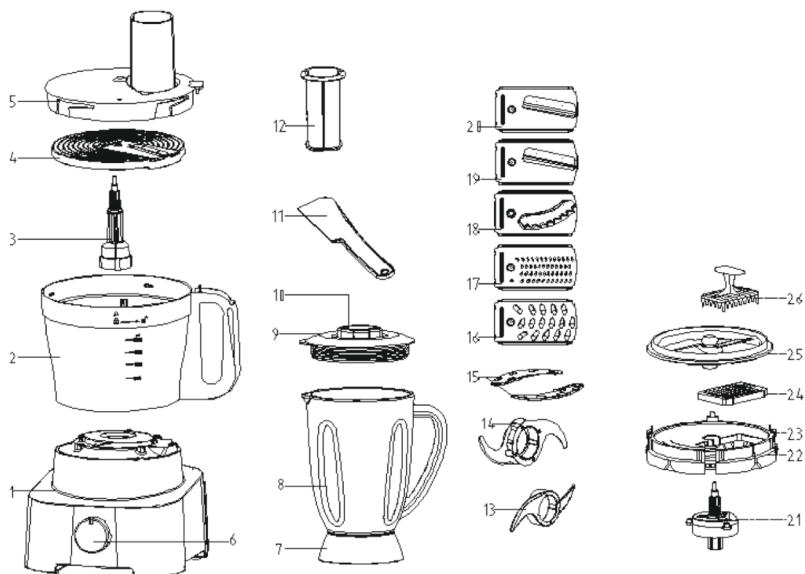
Данный прибор должен эксплуатироваться в соответствии с действующими правилами. Прежде чем приступить к использованию прибора, ознакомьтесь с инструкциями.

Важные меры предосторожности

При использовании электроприборов необходимо соблюдать следующие меры предосторожности:

1. Внимательно прочитайте все инструкции и сохраните их для дальнейшего использования.
2. Прибор предназначен только для домашнего использования.
3. Этот прибор не предназначен для использования людьми (включая детей) с умственными или физическими недостатками, а также не имеющими опыта или знаний по использованию данного прибора, если только они не получили надлежащие инструкции по использованию или компетентный человек не взял на себя ответственность за безопасность этих людей.
4. Детям запрещается играть с прибором.
5. Не используйте прибор, если шнур питания поврежден. Обратитесь в авторизованный сервисный центр для его замены.
6. Данный прибор оснащен замком безопасности, который предотвращает случайное включение прибора, пока не будут установлены все аксессуары.
7. Во время работы детали прибора нагреваются до высокой температуры.
8. Не погружайте прибор, шнур питания или вилку шнура питания в воду и/или другие жидкости во избежание риска получения электрического шока или травм.
9. Отключайте прибор от сети электропитания перед очисткой.
10. Не опускайте прибор в воду и не ополаскивайте его под проточной водой.
11. Не проталкивайте ингредиенты руками или другими предметами (например, ножами), всегда используйте толкатель.
12. Будьте очень осторожны при обращении с ножами и насадками, особенно при их установке и/или снятии, а также при очистке после использования. Ножи очень острые.
13. Следите, чтобы шнур питания не свисал с острых краев мебели и не прикасался к горячим поверхностям.
14. Не устанавливайте прибор рядом с газовыми, электрическими горелками или горячей духовкой.
15. Прежде чем отключить прибор от сети электропитания и вынуть чашу, подождите, пока прибор полностью завершит рабочий цикл и остановится.
16. Следите, чтобы значения, указанные на шильдике прибора не превышались.
17. Всегда используйте заземленную розетку для подключения прибора.
18. Прибор не предназначен для использования с внешним таймером или отдельной системой дистанционного управления.

Описание



- | | | |
|--------------------------|--------------------------------|------------------------------------|
| 1. Мотор | 10. Отверстие для ингредиентов | 19. Мелкая шинковка |
| 2. Чаша | 11. Лопатка | 20. Крупная шинковка |
| 3. Приводной вал | 12. Толкатель | 21. Приводной вал кубика |
| 4. Держатель для дисков | 13. Диск для теста | 22. Держатель для нарезки кубиками |
| 5. Крышка измельчителя | 14. Диск измельчителя | 23. Защелка |
| 6. Регулятор | 15. Держатель измельчителя | 24. Диск для нарезки кубиками |
| 7. Подставка для кувшина | 16. Крупная терка | 25. Нож для нарезки кубиками |
| 8. Кувшин | 17. Мелкая терка | 26. Втулка для очистки |
| 9. Крышка кувшина | 18. Диск для картофеля фри | |

Технические характеристики

Объем	Мощность	Напряжение	Частота
3.5 л	1200 Вт	220-240 В	50 Гц

Отличительные особенности

! Примечание: Данный прибор оснащен защитным устройством против высоких температур. Если температура становится слишком высокой, прибор отключается автоматически и возобновляет работу после того, как мотор остынет (примерно через 30 минут).

Нож для рубки

Стандартное время: 30 сек — 1 мин, объем ингредиентов за один цикл переработки приведен в таблице ниже:

Ингредиент	Объем
Шоколад	≤ 200 гр
Сыр	≤ 350 гр
Мясо	≤ 800 гр
Овощи и специи	100-150 гр
Фрукты	300-500 гр
Лук	≤ 800 гр

Нож для теста

Стандартное время: 20 — 30 сек, объем ингредиентов за один цикл переработки приведен в таблице ниже:

Ингредиент	Объем
Мука и мягкий (плавленый) сыр	≤ 800 гр
Яйца	≤ 10 шт

Предупреждение:

! Соотношение муки и воды при приготовлении теста 1 : 0.6. Это означает, что на 100 гр муки необходимо 60 гр воды, чтобы замесить хорошее тесто. Стандартное время замешивания – 30 секунд. В противном случае мука станет слишком липкой и начнет налипать на адаптер для ножа, из-за этого прибор может трястись и работать некорректно.

Диски для резки и измельчения

Стандартное время обработки: 1 минута.

- Выберите диск в соответствии с Вашими ингредиентами и формой, которую Вы хотите получить.
- Установите диск на пластиковом держателе, затем на приводном валу.
- Закройте крышку чаши.
- Убедитесь, что защитный замок включен.
- Не прилагайте чрезмерные усилия, проталкивая ингредиенты в горловине толкателем. Лучше предварительно нарежьте их на небольшие кусочки, которые

будут соответствовать размеру горловины. Выбирайте низкую скорость, когда режете мягкие продукты, чтобы они не превратились в «кашу».

Диск-терка

- Установите диск-терку так же, как и диск для резания. Диск-терка используется для натирания чеснока, имбиря и т.д.
- Положите чеснок или имбирь в горловину и включите прибор, затем с помощью толкателя продвигайте ингредиенты вниз.

Кувшин для смешивания

Стандартное время переработки – 1 минута.

- Подготовьте ингредиенты и используйте мерный стакан для измерения необходимого количества.
- Поместите все ингредиенты в кувшин, закройте кувшин крышкой.
- Установите кувшин на мотор, поверните по часовой стрелке для прочной фиксации.
- Помните, регулятор должен находиться в положении «0». Подключите прибор к сети электропитания и пусть блендер поработает в импульсном режиме 2-3 раза до начала смешивания. Затем выберите скорость «1» или «2» для смешивания. Во время смешивания Вы можете снять мерный стакан с крышки блендера и добавить воду или другие ингредиенты через загрузочное отверстие.

! **Внимание! Не снимайте крышку блендера для добавления ингредиентов во время работы прибора!**

! **Внимание! Всегда добавляйте немного воды в блендер для оттаивания льда.**

Установка

1. Поставьте прибор (2) на плоскую и сухую поверхность.
2. Установите чашу (9) на мотор, поверните её по часовой стрелке для прочной фиксации.
3. Установите приводной вал (4) на ротор внутри чаши, он должен быть установлен вертикально.
4. Откройте коробку с ножами (11), расположенную в корпусе мотора, и возьмите необходимый нож. Например, при использовании ножа для рубки (13) или ножа для замеса теста (12) просто установите их на приводной вал (4). При использовании ножей для резки, измельчения или резки картофеля для обжаривания во фритюре («Картофель фри») установите их на диск (5), а затем на приводной вал (4).

! **Внимание: Вы можете использовать только один нож за один цикл.**

5. Добавьте ингредиенты в чашу (3), затем закройте крышку чаши (6) во время использования ножа для рубки (13) или ножа для замеса теста (12). При использовании ножей для резки, измельчения или резки картофеля для обжаривания во фритюре («Картофель фри») убедитесь, что крышка чаши (6) закрыта. Ингредиенты необходимо добавлять через горловину толкателем.
6. Зафиксируйте крышку чаши (6) и защитную крышку (8). Замок безопасности (7) в этом случае активен.



Внимание: регулятор должен быть в положении «0».

7. Подключите вилку шнура питания в электрическую розетку. Используя импульсный режим, проверьте, правильно ли собран прибор. Если что-то не так, отключите прибор от сети и разберите его.

Обслуживание

1. Отключите прибор от сети электропитания до начала очистки; не погружайте прибор и/или шнур питания в воду.
2. Все съемные детали (за исключением мотора) можно мыть в воде. По окончании насухо протрите все детали.
3. Для легкой очистки Вы можете добавить теплой воды и каплю мощного средства в кувшин или чашу, затем включить блендер и таким образом их промыть.
4. Всегда устанавливайте прибор в сухом месте и на ровную поверхность.
5. Не используйте абразивные чистящие средства: они могут повредить поверхность прибора.
6. Не допускайте, чтобы прибор работал непрерывно более 1 минуты.
7. Одна минута – работа, три минуты – перерыв. Максимальное количество циклов – 5. Затем отключите прибор и дайте ему полностью остыть.

Возможные неполадки

Проблема	Решение
Прибор не работает	Проверьте сборку. Убедитесь, что вилка плотно вставлена в розетку. Проверьте, не отключена ли электроэнергия.
Прибор неожиданно перестал работать	Возможно, чаша закреплена неплотно. Установите крышку чаши.
Мотор работает, а детали не двигаются	Убедитесь, что приводной вал установлен правильно.

Дополнительная информация

Основной импортер товара Leran в России: ООО ЛЕРАН

На прибор предоставляется 1 год гарантийного обслуживания.

Срок службы: 5 лет со дня покупки, при использовании в строгом соответствии с настоящей инструкцией по эксплуатации и применимыми техническими стандартами.

Информацию об авторизованных сервисных центрах Вы можете узнать на web-сайте www.leran.pro

Если в Вашем городе отсутствует авторизованный сервисный центр, Вам следует обратиться в магазин, где Вы приобрели наш товар, и он организует ремонт или замену.

Страна происхождения – Китай

Изготовитель: «ШЭНЬЧЖЭНЬ КАВБАО ХАУСХОЛД КОММОДИТИ КО., ЛТД».

Адрес: 10/E, ЦЗИНЬЖУНЬ БИЛДИНГ, № 6019 ШЭНЬНАНЬ БОЛЕВАР, ФУТЯНЬ ДИСТРИКТ, ШЭНЬЧЖЭНЬ, КИТАЙ.

Настоящая информация является частью сопроводительной технической документации, прилагаемой к товару. Изготовитель постоянно работает над совершенствованием конструкции и технических характеристик выпускаемой продукции, в том числе над улучшением энергетической эффективности. По истечению срока службы прибора сервисный центр вправе отказать в поставке запчастей и ремонте техники. Дальнейшая эксплуатация не рекомендуется.

Товар необходимо передать специализированным компаниям, которые занимаются утилизацией данного вида продукции.



Утилизация упаковки.

Упаковка изготовлена из экологически чистых материалов, которые можно без ущерба для окружающей среды подвергать переработке, складировать на специальных полигонах для хранения отходов и утилизировать. Упаковочные материалы имеют соответствующую маркировку.

Отслужившее изделие нужно сделать непригодным для использования. Для этого отсоедините изделие от электросети и обрежьте присоединенный кабель, так как он может представлять опасность для играющих детей.

Символ на изделии или его упаковке указывает, что оно не подлежит утилизации в качестве бытовых отходов. Изделие следует сдать в соответствующий пункт приема электронного и электрооборудования для последующей утилизации. Соблюдая правила утилизации изделия, вы сможете предотвратить причинение ущерба окружающей среде и здоровью людей, который возможен вследствие неподобающего обращения с подобными отходами.



ГАРАНТИЙНЫЕ УСЛОВИЯ

1. Гарантийный срок составляет 12 месяцев с даты продажи.
2. Гарантийные обязательства не действуют, если неисправность явилась следствием нарушения инструкции по эксплуатации, механического воздействия, нарушения пломбировки (если такая предусмотрена), проникновения влаги, неквалифицированного вмешательства, ремонта в неавторизованных сервисных центрах, форс-мажорных обстоятельств.
3. После осуществления ремонта в случаях, указанных в п.2, гарантийные обязательства прекращаются.

Наименование товара _____

Серийный номер _____

Дата продажи: « ____ » _____ 20 ____ года

Подпись продавца
(Без печати недействительна)

МП

Произведено в КНР компанией ШЭНЬЧЖЭНЬ КАВБАО ХАУСХОЛД КОММОДИТИ КО., ЛТД
Адрес: 10/Е, ЦЗИНЬЖУНЬ БИЛДИНГ,
№ 6019 ШЭНЬНАНЬ БОЛЕВАР, ФУТЯНЬ ДИСТРИКТ, ШЭНЬЧЖЭНЬ, КИТАЙ
По заказу ООО "Леран", адрес: 454091, Россия, Челябинск, ул. Цвиллинга, 28.
АСЦ в Челябинске: 454008, ул. Производственная, 8Б

Бесплатный телефон сервисной службы: 8-800-333-5556

www.leran.pro