

CEN TEK®

ЖЕНСКАЯ БРИТВА **СТ-2193**



РУКОВОДСТВО ПОЛЬЗОВАТЕЛЯ

- 1. Меры безопасности**
- 2. Комплектность**
- 3. Назначение органов управления**
- 4. Эксплуатация**
- 5. Уход за прибором**
- 6. Технические характеристики**
- 7. Защита окружающей среды, утилизация прибора**
- 8. Информация о сертификации, гарантийные обязательства**
- 9. Информация о производителе, импортере**

Уважаемый потребитель!

**Благодарим Вас за выбор продукции ТМ «Centek»
и гарантируем безупречное функционирование данного изделия
при соблюдении правил его эксплуатации.**

Пожалуйста, перед началом эксплуатации, внимательно изучите данную инструкцию, которая содержит важную информацию по правильной и безопасной эксплуатации прибора.

Позаботьтесь о сохранности данной инструкции.

Изготовитель не несет ответственности в случае использования прибора не по прямому назначению и при несоблюдении правил и условий, указанных в настоящей инструкции, а также в случае попыток неквалифицированного ремонта прибора.

Если вы желаете передать прибор для использования другому лицу, пожалуйста, передавайте его вместе с настоящей инструкцией.

Женская бритва является бытовым прибором и не предназначена для использования в промышленных целях!

1. МЕРЫ БЕЗОПАСНОСТИ

Приобретенный Вами прибор соответствует всем официальным стандартам безопасности, применимым к электроприборам в Российской Федерации.

Во избежание преждевременного выхода прибора из строя, необходимо строго соблюдать перечисленные ниже условия:

1. Не используйте прибор, если обнаружили, что отдельные его части повреждены (ролик, корпус, и т.д.).
2. Не погружайте прибор в воду.
3. Запрещается разбирать или пытаться самостоятельно чинить неисправный прибор. В случае неисправностей обратитесь в авторизованные сервисные центры производителя.
4. Запрещается использование каких-либо аксессуаров, не рекомендованных производителем.
5. Прибор не следует использовать диабетикам или людям с нарушенной циркуляцией крови.
6. Запрещается использовать прибор, если на коже имеются бородавки, царапины, воспаления, покраснения или открытые раны. При наличии заболеваний кожи перед использованием прибора проконсультируйтесь с врачом. Время обработки одной области должно составлять не более 2–3 секунд одновременно. Запрещается длительно обрабатывать одну и ту же зону или применять сильное давление во время эксплуатации прибора.

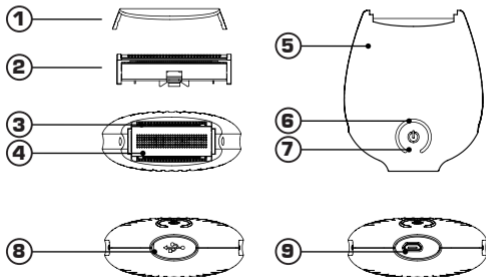
- При появлении раздражения или болевых ощущений немедленно прекратите использование прибора.
7. Во избежание травмы не приближайте работающий прибор к голове, волосам, лицу или другим частям тела. Не подносите работающий прибор к одежде, шнурам питания, мебели и другим предметам, чтобы не допустить их повреждения.
 8. На время хранения закрывайте шлифовальный ролик защитной крышкой.
 9. Не оставляйте работающий прибор без присмотра. Особое внимание следует уделить безопасности, если рядом находятся дети или инвалиды.
 10. Храните прибор в недоступном для детей месте. Не позволяйте детям использовать прибор без вашего присмотра. Не разрешайте детям играть с прибором.
 11. Запрещается использовать прибор под одеялом или накрывать его во время его работы, такие действия могут привести к перегреву прибора.

2. КОМПЛЕКТНОСТЬ

- Бритва в сборе – 1 шт;
- Защитный колпачок – 1 шт;
- Кабель Micro-USB – 1 шт;
- Сумочка – 1 шт;
- Щеточка для чистки – 1 шт;
- Руководство пользователя – 1 шт.

3. НАЗНАЧЕНИЕ ОРГАНОВ УПРАВЛЕНИЯ

- 1 – Защитный колпачок
- 2 – Бритвенная головка
- 3 – Триммер
- 4 – Бритвенный блок
- 5 – Корпус
- 6 – Индикатор работы и зарядки
- 7 – Кнопка вкл/выкл
- 8 – Резиновая заглушка
- 9 – Разъем подключения кабеля Micro-USB для зарядки бритвы



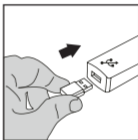
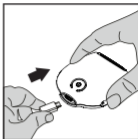
4. ЭКСПЛУАТАЦИЯ

ЗАРЯДКА

Перед первым использованием прибора зарядите аккумуляторную батарею в течение 2 часов, чтобы обеспечить нормальную работу прибора.

Для этого откройте резиновую заглушку (8). Вставьте кабель Micro-USB в разъем бритвы, а другой конец кабеля подключите к источнику питания USB. Индикатор зарядки (6) засветится красным светом. Когда прибор будет заряжен, индикатор засветится зеленым светом. Отсоедините кабель питания и закройте резиновую заглушку.

Если при включении бритвы индикатор зарядки мигает 5 раз, значит заряд батареи низкий и ее следует зарядить.



БЛОКИРОВКА ПРИ ТРАНСПОРТИРОВКЕ

Для блокировки прибора от случайного включения во время транспортировки выполните следующие действия:

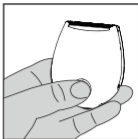
1. В выключенном состоянии прибора нажмите и удерживайте кнопку вкл./выкл в течение 3 секунд. Индикатор работы замигает синим светом 2 раза. Блокировка включена.
2. Для отключения блокировки снова нажмите и удерживайте кнопку вкл./выкл в течение 3 секунд. Индикатор работы замигает синим светом 2 раза. Блокировка отключена.

Перед использованием прибора, обрабатываемые участки кожи должны быть вымыты теплой водой с мылом.

1. Снимите защитный колпачок.
2. Включите прибор, нажав на кнопку вкл./выкл (7).
3. Поднесите бритву к Вашей коже и медленно и плавно, с легким давлением перемещайте прибор против направления роста волос.

ВНИМАНИЕ!

Не прижимайте бритву слишком сильно к коже. Это отрицательно сказывается на эффекте бритья и может вызвать раздражение.



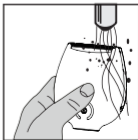
5. УХОД ЗА ПРИБОРОМ

ВНИМАНИЕ!

Не используйте агрессивные моющие средства, губки с абразивным покрытием, бензин, ацетон и т.д. для очистки прибора. Корпус прибора является водостойким, но не следует держать его в воде в течение длительного времени. Температура воды не должна превышать 60 °С.

Производите чистку прибора после каждого использования.

1. Убедитесь, что прибор выключен и отключен от сети.
2. Очистите все доступные части с помощью щетки.
3. Можно также промыть бритвенную головку под струей воды.



ВНИМАНИЕ!

Перед тем как производить очистку прибора в воде, убедитесь, что прибор не подключен к электросети и резиновая заглушка плотно закрыта.

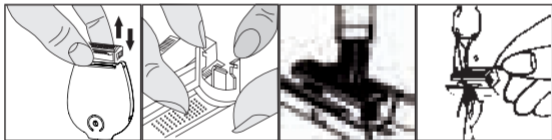
4. Для очистки бритвенного блока, отсоедините его от корпуса бритвы. Снимите защитную сеточку. Будьте аккуратны, так как защитная сеточка очень тонкая и может быть повреждена при чрезмерном давлении на нее.

5. Очистите бритвенный блок кисточкой и промойте под струей воды.

6. Высушите бритвенный блок и установите обратно в корпус бритвы.

ВНИМАНИЕ!

Будьте осторожны! Лезвия бритвы очень острые. Не прикасайтесь к ним!



6. ТЕХНИЧЕСКИЕ ХАРАКТЕРИСТИКИ

- напряжение питания 220 – 240 В ~ 50 Гц;
- максимальная мощность 2 Вт;
- Li-ION аккумулятор емкостью 400 мА/ч.



7. ЗАЩИТА ОКРУЖАЮЩЕЙ СРЕДЫ, УТИЛИЗАЦИЯ ПРИБОРА

ЗАЩИТА ОКРУЖАЮЩЕЙ СРЕДЫ

Упаковка, сам прибор сделаны из материалов, которые могут быть использованы повторно.

По возможности, при утилизации выбрасывайте их в контейнер, предназначенный для повторно используемых материалов.

УТИЛИЗАЦИЯ ПРИБОРА

Устройство по окончании срока службы может быть утилизировано отдельно от обычного бытового мусора. Его можно сдать в специальный пункт приема электронных приборов и электроприборов на переработку. Материалы перерабатываются в соответствии с их классификацией. Сдав это устройство по окончании его срока службы на переработку, Вы внесете большой вклад в защиту окружающей среды. Список пунктов приема электронных приборов и электроприборов на переработку Вы можете получить в муниципальных органах государственной власти.

8. ИНФОРМАЦИЯ О СЕРТИФИКАЦИИ, ГАРАНТИЙНЫЕ ОБЯЗАТЕЛЬСТВА

Товар сертифицирован в соответствии с законом «О защите прав потребителей». Это устройство соответствует всем официальным национальным стандартам безопасности, применимым к электроприборам в Российской Федерации.

Установленный производителем в порядке п. 2 ст. 5 Федерального закона РФ «О защите прав потребителей» срок службы для данного изделия составляет 3 года с даты производства при условии, что изделие используется в строгом соответствии с настоящей инструкцией по эксплуатации и применимыми техническими стандартами. Дата производства изделия указана в серийном номере (2 и 3 знаки – год, 4 и 5 знаки – месяц производства). По окончании срока службы обратитесь в ближайший авторизованный сервисный центр для получения рекомендаций по дальнейшей эксплуатации прибора. Гарантийное и послегарантийное обслуживание осуществляется генеральным сервисным центром ООО «Ларина-Сервис», г. Краснодар. Тел.: 8(861) 2–600–900. О наличии сервисного центра в Вашем городе Вы можете узнать по указанному телефону и на сайте **www.centek.ru**.

Продукция имеет сертификат соответствия:
№ TC RU C–CN.АЛ16.В.16443 от 04.10.2016 г.



**Продукция сертифицирована и соответствует
всем требуемым европейским и российским
стандартам**

9. ИНФОРМАЦИЯ О ПРОИЗВОДИТЕЛЕ, ИМПОРТЕРЕ

Импортер на территорию РФ: ИП Асрумян К.Ш.

Адрес: Россия, 350912, г. Краснодар, пгт. Пашковский, ул. Атамана Лысенко, 23. Тел.: 8(861) 2-600-900.

CENTEK®

Гарантійний талон № _____

Талон гарантує наявність гарантійного обслуговування протягом 3 років.

Важливо! Гарантійне обслуговування надається тільки за умови наявності цього гарантійного талона.

Інформація про користувача

Прізвище	
Ім'я	
Середній вік	
Діяльність	
Місце проживання	

Інформація про гарантованого

Відомості про гарантованого

Діяльність гарантованого

--

Діяльність користувача

--

CENTEK®

*Данные отрывные купоны заполняются
представителем фирмы-продавца*

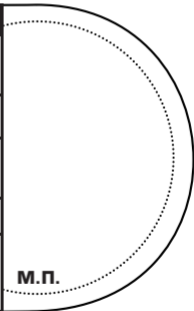
КУПОН №1	
 М.П.	ИЗДЕЛИЕ
	МОДЕЛЬ
	СЕРИЙНЫЙ НОМЕР №
	ДАТА ПРОДАЖИ
	ФИРМА- ПРОДАВЕЦ

СЕНТЕК®

Данные отрывные купоны заполняются представителем сервисного центра, проводящего ремонт изделия. После проведения ремонта данный гарантийный талон (за исключением заполненного отрывного купона) должен быть возвращен Владельцу.

КУПОН №1

МОДЕЛЬ	
СЕРИЙНЫЙ НОМЕР №	
ДАТА ПОСТУПЛЕНИЯ В РЕМОНТ	
ДАТА ВЫДАЧИ	
ВИД РЕМОНТА	



УВАЖАЕМЫЙ ПОТРЕБИТЕЛЬ

Благодарим Вас за выбор техники ТМ «Centek» и гарантируем высокое качество работы приобретенного Вами прибора при соблюдении правил его эксплуатации.

Срок гарантии на все приборы 12 месяцев со дня покупки. Данным гарантийным талоном производитель подтверждает исправность данного прибора и берет на себя обязательство по бесплатному устранению всех неисправностей, возникших по вине производителя.

Гарантийный ремонт может быть произведен в авторизованном сервисном центре изготовителя ООО «Ларина–Сервис», находящемуся по адресу: г. Краснодар, ул. Демуса, 14. Тел.: 8(861) 2–600–900.

УСЛОВИЯ ГАРАНТИЙНОГО ОБСЛУЖИВАНИЯ

1. Гарантия действует при соблюдении следующих условий оформления:

- правильное и четкое заполнение оригинального гарантийного талона изготовителя с указанием наименования модели, ее серийного номера, даты продажи, при наличии печати фирмы–продавца и подписи представителя фирмы–продавца в гарантийном талоне, печатей на каждом отрывном купоне, подписи покупателя.

Производитель оставляет за собой право на отказ в гарантийном обслуживании в случае непредоставления вышеуказанных документов, или, если информация в них будет неполной, неразборчивой, противоречивой.

2. Гарантия действует при соблюдении следующих условий эксплуатации:

- использование прибора в строгом соответствии с инструкцией по эксплуатации;
- соблюдение правил и требований безопасности.

3. Гарантия не включает в себя периодическое обслуживание, чистку, установку, настройку прибора на дому у владельца.

4. Случаи, на которые гарантия не распространяется:

- механические повреждения;
- естественный износ прибора;
- несоблюдение условий эксплуатации или ошибочные действия владельца;
- неправильная установка, транспортировка;
- стихийные бедствия (молния, пожар, наводнение и т. п.), а также другие причины, находящиеся вне контроля продавца и изготовителя;
- попадание внутрь прибора посторонних предметов, жидкостей, насекомых;
- ремонт или внесение конструктивных изменений неуполномоченными лицами;
- использование прибора в профессиональных целях (нагрузка превышает уровень бытового применения), подключение прибора к питающим телекоммуникационным и кабельным сетям, не соответствующим Государственным Техническим Стандартам;
- выход из строя перечисленных ниже принадлежностей изделия, если их замена предусмотрена конструкцией и не связана с разборкой изделия:
 - а) пульты дистанционного управления, аккумуляторные батареи, элементы питания (батарейки), внешние блоки питания и зарядные устройства.
 - б) расходные материалы и аксессуары (упаковка, чехлы, ремни, сумки, сетки, ножи, колбы, тарелки, подставки, решетки, вертелы, шланги, трубки, щетки, насадки, пылесборники, фильтры, поглотители запаха).
- для приборов, работающих от батареек, – работа с неподходящими или истощенными батарейками;
- для приборов, работающих от аккумуляторов, – любые повреждения, вызванные нарушениями правил зарядки и подзарядки аккумуляторов.

5. Настоящая гарантия предоставляется изготовителем в дополнение к правам потребителя, установленным действующим законодательством, и ни в коей мере не ограничивает их.

6. Производитель не несет ответственности за возможный вред, прямо или косвенно нанесенный продукцией ТМ «Centek», людям, домашним животным, имуществу потребителя и/или иных третьих лиц в случае, если это произошло в результате несоблюдения правил и условий эксплуатации, установки изделия; умышленных и/или неосторожных действий (бездействий) потребителя и/или иных третьих лиц действия обстоятельств непреодолимой силы.

7. При обращении в сервисный центр прием изделия предоставляется только в чистом виде (на приборе не должно быть остатков продуктов питания, пыли и других загрязнений).

Производитель оставляет за собой право изменять дизайн и характеристики прибора без предварительного уведомления.

Срок службы для данного изделия составляет не менее трех лет с даты производства при условии, что изделие используется в строгом соответствии с настоящей инструкцией по эксплуатации и применимыми техническими стандартами. По окончании срока службы обратитесь в авторизованный сервисный центр для получения рекомендаций по дальнейшей эксплуатации прибора.

Дата производства указана в серийном номере (2 и 3 знаки – год, 4 и 5 знаки – месяц производства).

ДЛЯ ЗАМЕТОК



WWW.CENTEK.RU

МОЩНОСТЬ • КАЧЕСТВО • ДИЗАЙН