

LERAN®

Руководство по эксплуатации

Холодильник

Total NoFrost

Модель:

CBF 203 W NF

CBF 203 IX NF

Холодильник электрический бытовой.

Производитель оставляет за собой право вносить изменения в конструкцию, комплектацию и характеристики изделия без предварительного уведомления.

Содержание

Инструкция по технике безопасности	3
Описание	8
Установка	9
Ежедневное использование	15
Поиск и устранение неисправностей	20
Технические характеристики	21
Дополнительная информация	22
Гарантийные условия	23

Для обеспечения собственной безопасности и правильной эксплуатации прибора, перед его установкой и первым использованием внимательно прочитайте данное руководство, не пропуская рекомендации и предупреждения. Чтобы избежать нежелательных ошибок и несчастных случаев, важно, чтобы все, кто пользуется данным прибором, подробно ознакомились с его работой и правилами техники безопасности. Сохраните настоящее руководство и в случае продажи прибора или передачи его в пользование другому лицу передайте вместе с ним и данное руководство, чтобы новый пользователь получил соответствующую информацию о правильной эксплуатации и правилах техники безопасности. В интересах безопасности людей и имущества соблюдайте меры предосторожности, указанные в настоящем руководстве, так как производитель не несет ответственности за убытки, вызванные несоблюдением указанных мер.

Безопасность детей и лиц с ограниченными возможностями

- Изделие не предназначено для эксплуатации лицами (в том числе детьми младше 8 лет) с ограниченными физическими, сенсорными или умственными способностями, или с недостаточным опытом или знаниями без присмотра лица, отвечающего за их безопасность, если только они не получили соответствующих инструкций, позволяющих им безопасно эксплуатировать прибор.
- Необходимо следить за тем, чтобы дети не играли с прибором.
- Чистка и обслуживание не должны производиться детьми без надзора.
- Держите все упаковочные материалы в недоступном для детей месте. Существует опасность удушья.
- Если прибор больше не пригоден для использования, выньте вилку из розетки, обрежьте шнур питания (как можно ближе к прибору) и снимите дверцу, чтобы дети, играя, не получили удар током и не заперлись внутри прибора.
- Если данный прибор (имеющий магнитное уплотнение дверцы) предназначен для замены старого холодильника с пружинным замком (защелкой) дверцы, то перед утилизацией старого холодильника обязательно выведите замок из строя. Это позволит исключить риск получения травм детьми.

Общие правила техники безопасности

ВНИМАНИЕ! Не перекрывайте вентиляционные отверстия в корпусе прибора или в мебели, в которую он встроен.

ВНИМАНИЕ! Не используйте механические приспособления и другие средства для ускорения процесса замораживания, кроме рекомендованных производителем.

ВНИМАНИЕ! Не допускайте повреждения холодильного корпуса.

ВНИМАНИЕ! Не используйте другие электроприборы (например, мороженицы) внутри холодильных приборов, если производителем не предусмотрена возможность такого использования.

ВНИМАНИЕ! Не прикасайтесь к лампам внутреннего освещения, если они были включены в течение длительного периода времени, так как они могут быть очень горячими.

- Не храните в холодильнике взрывоопасные вещества, такие как аэрозольные баллончики с легковоспламеняющимися газами пропеллентами.
- Холодильный контур прибора содержит безвредный для окружающей среды, но, тем не менее, огнеопасный хладагент изобутан (R600a).
- При транспортировке и установке прибора следите за тем, чтобы не допустить повреждения компонентов холодильного контура.
- Не допускайте использования открытого пламени и источников воспламенения.
- Тщательно проветривайте помещение, в котором установлен прибор.
- Изменение характеристик прибора и внесение изменений в его конструкцию сопряжено с опасностью. Любое повреждение кабеля может привести к короткому замыканию, возникновению пожара и/или поражению током.
- Данный прибор предназначен только для бытового использования.

ВНИМАНИЕ! Замену любых электротехнических деталей (шнура питания, вилки, компрессора и т.д.) должен производить сертифицированный представитель сервисного центра или квалифицированный обслуживающий персонал.

ВНИМАНИЕ! Лампы, применяемые в данном приборе – это специальные лампы, предназначенные только для бытовых приборов. Они не подходят для освещения помещений.

- Запрещается удлинять сетевой шнур.
- Убедитесь, что вилка сетевого шнура не раздавлена и не повреждена задней частью прибора. Раздавленная или поврежденная вилка сетевого шнура может перегреться и стать причиной пожара.
- Убедитесь в наличии доступа к вилке сетевого шнура прибора.
- Не тяните за сетевой шнур.
- Если в розетке плохой контакт, не вставляйте в нее вилку кабеля. Существует опасность поражения электрическим током или возникновения пожара.
- Нельзя пользоваться прибором без лампы внутреннего освещения.
- Прибор имеет большой вес. Будьте осторожны при его перемещении.
- Не вынимайте и не трогайте предметы в морозильнике мокрыми или влажными руками: это может привести к появлению на руках ссадин или ожогов от обморожения.
- Не подвергайте прибор длительному воздействию прямых солнечных лучей.

Ежедневное использование

- Не ставьте на пластмассовые части прибора горячую посуду.
- Не помещайте продукты питания слишком близко к задней стенке.
- Не следует повторно замораживать оттаявшие продукты.
- Строго придерживайтесь инструкций, рекомендованных производителем. При необходимости обращайтесь к ним.
- Не помещайте газированные напитки в морозильную камеру, так как давление на бутылки может привести к взрыву и повреждению прибора.
- Холодное мороженое может вызвать низкотемпературный ожог, если употреблять его прямо из холодильника.

Чистка и уход

- Перед выполнением операций по чистке и уходу за прибором, выключите его и выньте вилку сетевого шнура из розетки.
- Не следует чистить прибор металлическими предметами.
- Не пользуйтесь острыми предметами для удаления снега из прибора. Используйте пластиковый скребок.
- Регулярно проверяйте сливное отверстие холодильника для талой воды. При необходимости прочистите сливное отверстие. Если отверстие закупорится, вода будет собираться на дне прибора.

Установка

ВНИМАНИЕ! Для подключения к электросети тщательно следуйте инструкциям, приведенным в соответствующих параграфах.

- Распакуйте изделие и проверьте, нет ли повреждений. Не подключайте к электросети поврежденный прибор. Немедленно сообщите о повреждениях продавцу прибора. В этом случае сохраните упаковку.
- Рекомендуются подождать не менее четырех часов перед тем, как включать холодильник для того, чтобы масло вернулось в компрессор.
- Необходимо обеспечить вокруг холодильника достаточную циркуляцию воздуха, в противном случае, прибор может перегреваться. Чтобы обеспечить достаточную вентиляцию, следуйте инструкциям по установке.
- Если возможно, изделие должно располагаться обратной стороной к стене так, чтобы даже случайно не касаться горячих частей (компрессор, испаритель), во избежание ожога.
- Данный прибор нельзя устанавливать вблизи радиаторов отопления или кухонных плит.
- Убедитесь, что после установки прибора к розетке будет свободный доступ.

Обслуживание

- Любые операции по техобслуживанию прибора должны выполняться квалифицированным электриком или уполномоченным специалистом.
- Техобслуживание данного прибора должно выполняться только специалистами авторизованного сервисного центра с использованием исключительно оригинальных запчастей.


Энергосбережение

- Не ставьте горячую пищу внутрь прибора.
- Не помещайте продукты близко друг к другу, так как это препятствует внутренней циркуляции воздуха.
- Убедитесь, что продукты не прикасаются к задней стенке прибора.
- Если произойдет отключение электричества, не открывайте дверь.
- Не открывайте дверь часто.
- Не держите дверь открытой в течение длительного периода времени.
- Не устанавливайте термостат на значения, превышающие установленные низкие температуры.
- Чтобы увеличить вместимость и уменьшить потребление энергии, можно убрать выдвижные ящики из холодильника.

Защита окружающей среды

Ни холодильный контур, ни изоляционные материалы настоящего прибора не содержат газов, которые могли бы повредить озоновый слой. Данный прибор нельзя утилизировать вместе с бытовыми отходами и мусором. Изоляционный пенопласт содержит горючие газы: прибор подлежит утилизации в соответствии с действующими нормативными положениями, с которыми следует ознакомиться в местных административных органах. Не допускайте повреждения холодильного контура, особенно вблизи теплообменника. Материалы, использованные для изготовления данного прибора, помеченные соответствующим символом, пригодны для вторичной переработки.

Упаковочные материалы

Материалы с символом  подлежат вторичной переработке. Утилизируйте упаковку в контейнер для сухих отходов.

Утилизация прибора

1. Выньте сетевую вилку из розетки.
2. Отрежьте сетевой кабель и выбросьте его.

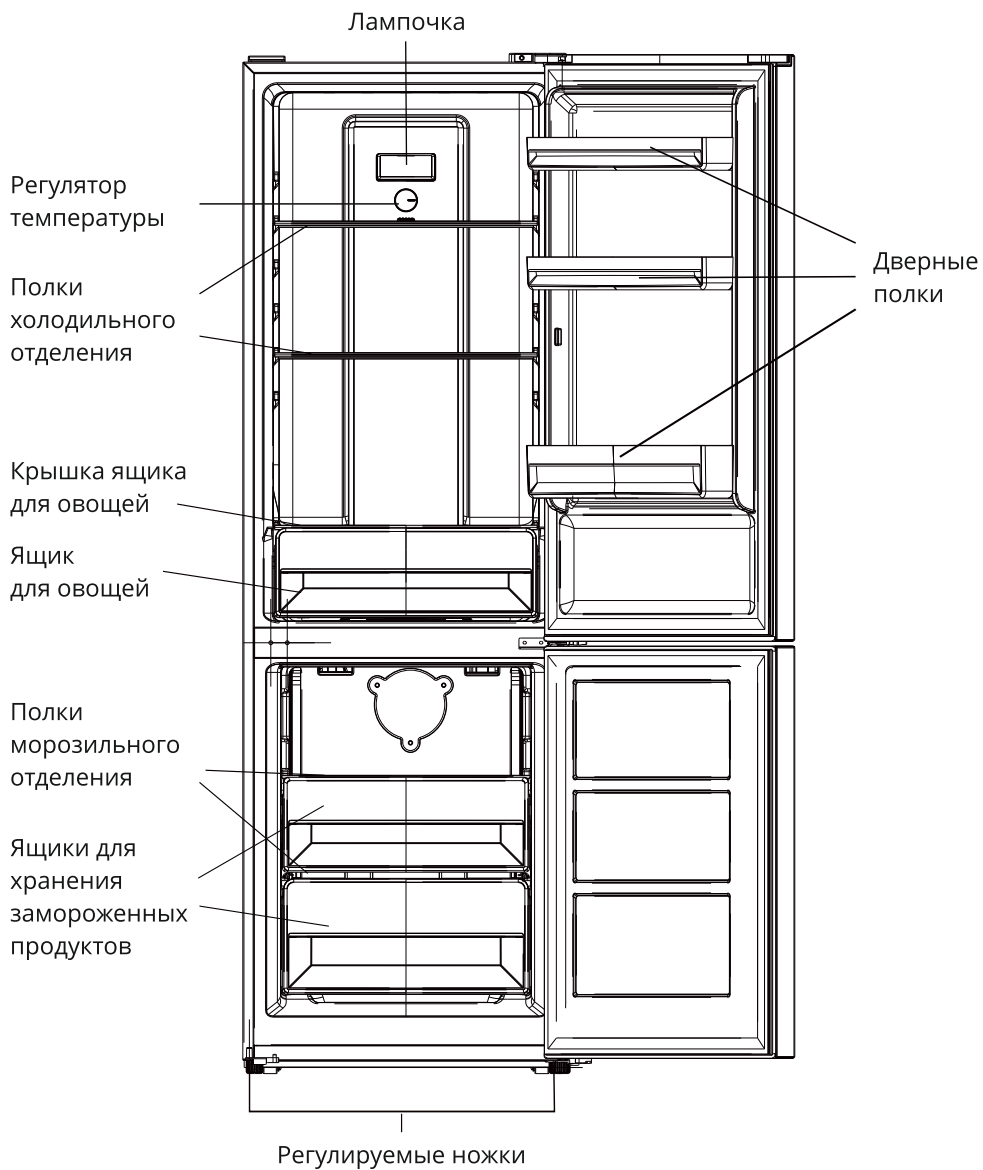


Этот символ на изделии или на его упаковке обозначает, что данное изделие не подлежит утилизации вместе с бытовыми отходами. Изделие необходимо сдать в соответствующий пункт сбора для утилизации электрического и электронного оборудования. Обеспечивая надлежащую утилизацию изделия, вы поможете предотвратить потенциальные негативные последствия для окружающей среды и здоровья человека, которые могут быть вызваны ненадлежащим обращением с подобными продуктами.

Транспортировка и хранение

- Транспортировка и хранение осуществляется в вертикальном положении.
- Наклон холодильника не должен превышать 45 градусов при его транспортировке
- Погрузочно-разгрузочные работы осуществляются согласно манипуляционным знакам расположенными на упаковке изделия.
- ЗАПРЕЩАЕТСЯ подвергать холодильник ударным нагрузкам при погрузочно-разгрузочных работах.
- Упакованный холодильник должен храниться при относительной влажности не более 80% в закрытых помещениях с естественной вентиляцией.
- Допускается хранить методом штабелирования не более 4 шт. вверх.

Описание



Установка

Требования к пространству

- Выберите место без воздействия прямых солнечных лучей.
- Выберите место, где будет достаточного свободного пространства, чтобы с удобством открывать дверцы холодильника.
- Выберите поверхность с ровным (или почти ровным) полом.
- Обеспечьте достаточное пространство для установки холодильника на плоской поверхности.
- Оставьте зазор справа, слева, сзади и сверху при установке. Это поможет снизить расход электроэнергии.
- Зазор должен составлять минимум 50 мм со всех сторон.

Размещение

Устанавливайте холодильник в месте, где температура окружающей среды соответствует климатическому классу, указанному на табличке с техническими данными:

Климатический класс	Температура окружающей среды
SN	от +10°C до +32°C
N	от 16°C до +32°C
ST	от +16°C до 38°C
T	от 16°C до 43°C

Расположение

Прибор должен быть установлен вдали от источников тепла, таких как радиаторы, котлы, прямые солнечные лучи и т.д. Убедитесь, что воздух может свободно циркулировать вокруг задней части прибора. Если прибор расположен под навесным шкафчиком, для обеспечения оптимальной работы минимальное расстояние между корпусом и шкафчиком должно быть не менее 100 мм. Однако в идеальном случае лучше не устанавливать прибор в таких местах. Точное выравнивание обеспечивается одной или более регулируемыми ножками у основания холодильника.

ВНИМАНИЕ! Необходимо обеспечить возможность отключения прибора от сети электропитания, поэтому после установки прибора, вилка должна быть в легко доступном месте.

Установка

Подключение к электросети

Перед включением прибора в сеть удостоверьтесь, что напряжение и частота, указанные на табличке технических данных, соответствует параметрам вашей домашней электрической сети. Прибор должен быть заземлен. С этой целью вилка сетевого шнура имеет специальный контакт заземления. Если розетка электрической сети не заземлена, выполните отдельное заземление прибора в соответствии с действующими нормами, поручив эту операцию квалифицированному электрику.

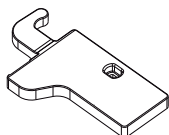
Изготовитель снимает с себя всякую ответственность в случае несоблюдения вышеуказанных правил техники безопасности.

Данное изделие соответствует директивам Европейского Союза.

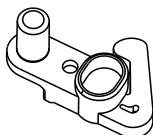
Установка

Перенавешивание дверей

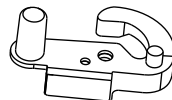
Перед перенавешиванием дверей подготовьте следующие инструменты и материалы: отвертка, отвертка крестовая, гаечный ключ и детали, входящие в комплект:



Крышка петли левой двери – 1 шт

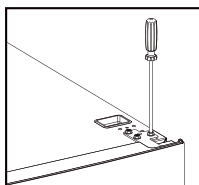
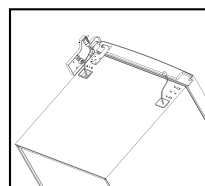
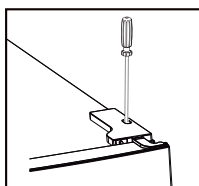


Левый доводчик верхней двери – 1 шт

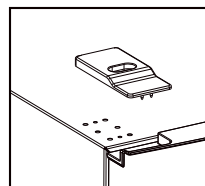
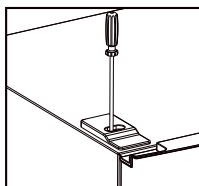
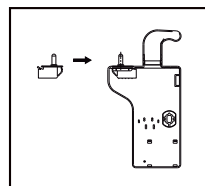
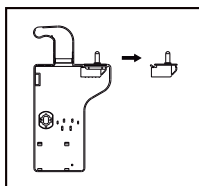


Левый доводчик нижней двери – 1 шт

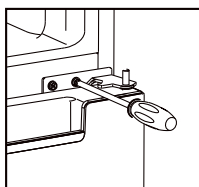
1. Открутите верхнюю декоративную крышку, и затем открутите верхнюю петлю. После этого приподнимите дверцу и положите её на мягкую поверхность, во избежание царапин и повреждений.



2. Снимите верхнюю левую заглушку.



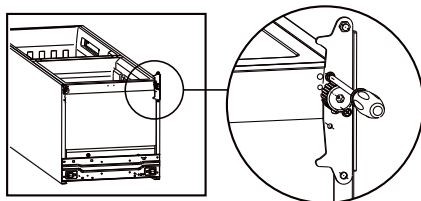
3. Выкрутите винты средней петли при помощи крестовой отвертки, затем снимите нижнюю дверцу.



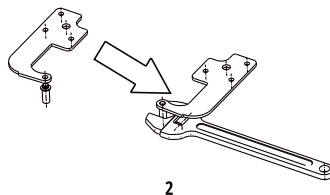
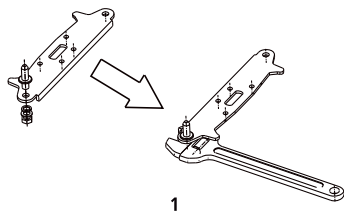
Установка

Важно! При выполнении следующих манипуляций вам может потребоваться помощь.

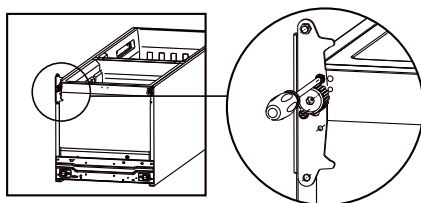
4. Отклоните холодильник назад и обоприте на стену, напарник должен удерживать холодильник в устойчивом положении. Открутите ножку, затем снимите нижнюю петлю при помощи крестовой отвертки.



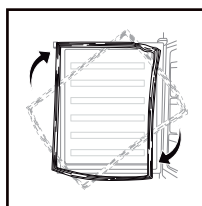
5. Выкрутите штифты из средней и нижней петель и прикрутите с обратной стороны.



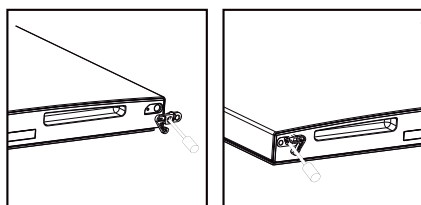
6. Установите нижний шарнир внизу холодильника, как показано на рисунке, прикрутите ножку.



7. Снимите дверной уплотнитель с верхней и нижней дверей, переверните и вставьте на место.

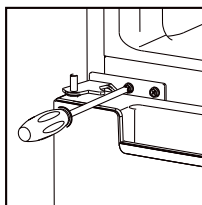


8. Снимите доводчики с верхней и нижней двери и установите доводчики, которые идут в комплекте на противоположную сторону.

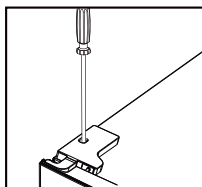
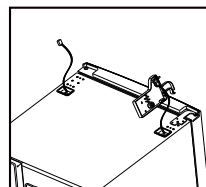
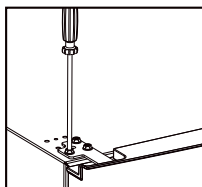


Установка

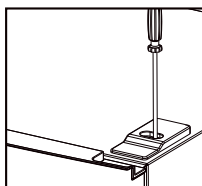
9. Установите нижнюю дверь, отрегулируйте петлю.



10. Установите верхнюю дверь. Убедитесь, что дверь выровнена по вертикали и горизонтали до конечного затягивания винтов. Затем прикрутите крышку петли на место.

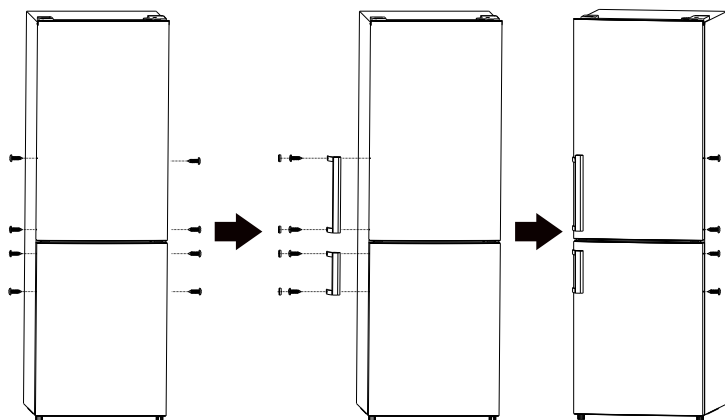


11. Закрепите заглушку.



Установка

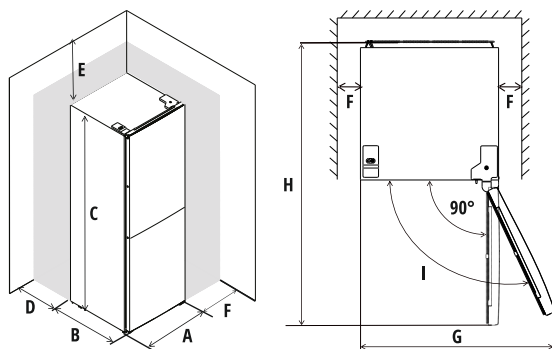
Установка ручки дверцы (если таковая предусмотрена конструкцией)



Требуемое пространство

- Оставьте достаточно пространства для открытия дверцы.
- Оставьте как минимум по 50 мм пространства с двух сторон.

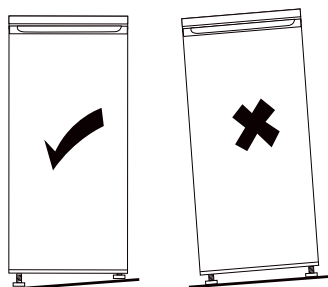
A	600	F	min 50
B	600	G	1200
C	1858	H	1200
D	min 50	I	135°
E	min 50		



Выравнивание холодильника

Для выравнивания холодильника отрегулируйте ножки.

Если холодильник выровнен не по уровню, магнитные уплотнители на дверях не будут закрываться должным образом.



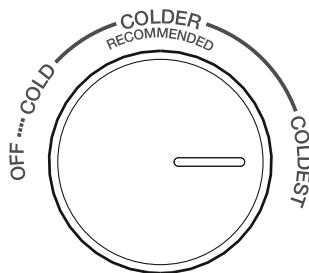
Ежедневное использование

Настройка температуры

Холодильное отделение

Температура в холодильном отделении настраивается с помощью регулятора.

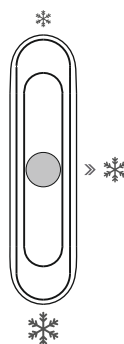
- COLD — самая высокая (теплая) температура.
- COLDEST — самая низкая (холодная).
- В режиме OFF не будет работать ни холодильное, ни морозильное отделение.
- COLDER — рекомендуемый режим работы.



Морозильном отделении

Температура в морозильном отделении настраивается с помощью слайдера.

- В положении «*» температура в морозильной камере самая высокая.
- В положении «❄» — самая низкая.
- «❄❄» — рекомендуемый режим работы.



Рекомендуемые настройки

Температура окружающей среды	Холодильное отделение	Морозильное отделение
Лето (>38°C)		
Нормальная		
Зима (<16°C)		

Ежедневное использование

Первое использование

Перед первым включением прибора вымойте его внутренние поверхности и все внутренние принадлежности теплой водой с нейтральным мылом, чтобы удалить запах, характерный для только что изготовленного изделия, затем тщательно протрите их.

Важно! Не используйте моющие или абразивные средства, т.к. они могут повредить покрытие поверхностей холодильника.

Ежедневное использование

Рекомендации по хранению продуктов представлены в таблице ниже.

Отделение	Продукты
Дверные полки	<ul style="list-style-type: none">• Продукты с натуральными консервантами (джемы или соки).• Не храните скоропортящиеся продукты.
Ящик для овощей	<ul style="list-style-type: none">• Фрукты, зелень, овощи следует хранить в ящике для овощей.• Не храните в холодильнике бананы, лук, картофель, чеснок.
Средняя полка холодильного отделения	Молочные продукты, яйца.
Верхняя полка холодильного отделения	Продукты, готовые к употреблению.
Полки и ящики морозильного отделения	<ul style="list-style-type: none">• Продукты длительного хранения.• Нижний ящик/полка — сырое мясо, птица и рыба.• Средний ящик/полка — замороженные овощи.• Верхний ящик/полка — мороженое, замороженные фрукты, замороженная выпечка.

Рекомендации по замораживанию

Ниже приведен ряд рекомендаций, направленных на то, чтобы помочь сделать процесс замораживания максимально эффективным:

- Максимальное количество продуктов, которое может быть заморожено в течение 24 часов, указано на таблице технических характеристик.
- Процесс замораживания занимает 24 часа. В этот период не следует класть в морозильную камеру новые продукты, подлежащие замораживанию.
- Замораживайте только качественные, свежие и тщательно вымытые продукты.
- Заверните продукты в алюминиевую фольгу или в полиэтиленовую пленку и проверьте, чтобы к ним не было доступа воздуха.

Ежедневное использование

- Перед замораживанием разделите продукты на маленькие порции для того, чтобы быстро и полностью их заморозить, а также, чтобы иметь возможность размораживать только нужное количество продуктов.
- Не допускайте, чтобы свежие незамороженные продукты касались уже замороженных продуктов во избежание повышения температуры последних.
- Постные продукты сохраняются лучше и дольше, чем жирные; соль сокращает срок хранения продуктов.
- Пищевой лед может вызвать ожог кожи, если брать его в рот прямо из морозильной камеры.
- Рекомендуется указывать дату замораживания на каждой упаковке; это позволит контролировать срок хранения.

Рекомендации по хранению замороженных продуктов

При первом запуске или после длительного простоя перед закладкой продуктов в отделение дайте прибору поработать не менее 2 часов в режиме самой низкой температуры.

Для получения оптимальных результатов следует:

- Убедиться, что продукты хранились у продавца в должных условиях.
- Обеспечить минимальное время доставки замороженных продуктов из магазина в свою морозильную камеру.
- Не открывать дверцу слишком часто и не держать ее открытой дольше, чем необходимо. После размораживания продукты быстро портятся и не подлежат повторному замораживанию.
- Не превышайте время хранения, указанное изготовителем продуктов.

Важно! При случайном размораживании продуктов, например, при сбое электропитания, если напряжение в сети отсутствовало в течение длительного времени, размороженные продукты следует быстро употребить в пищу или немедленно подвергнуть тепловой обработке, затем повторно заморозить (после того, как они остынут).

Рекомендации по охлаждению

Для получения оптимальных результатов:

- Не помещайте в холодильник теплые продукты или испаряющиеся жидкости.
- Накрывайте или заворачивайте продукты, особенно имеющие сильный запах.
- Мясо (всех типов) помещайте в полиэтиленовые пакеты и кладите на стеклянную полку, расположенную над ящиком для овощей. Так храните мясо один, максимум два дня, иначе оно может испортиться.
- Продукты, подвергшиеся тепловой обработке, холодные блюда и т.д. должны быть накрыты и могут быть размещены на любой полке.

Ежедневное использование

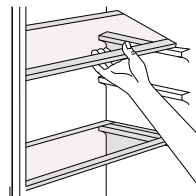
- Фрукты и овощи должны быть тщательно очищены; их следует помещать в специально предусмотренные для хранения ящики.
- Сливочное масло и сыр должны помещаться в специальные воздухонепроницаемые контейнеры или быть обернуты алюминиевой фольгой или полиэтиленовой пленкой, чтобы максимально ограничить контакт с воздухом.

Размораживание

Можно размораживать продукты в холодильной камере или при комнатной температуре в зависимости от наличия времени. Маленькие кусочки можно готовить сразу, без размораживания, но для этого потребуется больше времени.

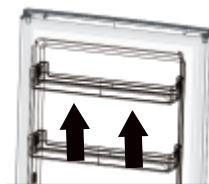
Съемные полки

Стенки холодильника оснащены направляющими для того, чтобы полки можно было расположить по своему желанию.



Дверные полки

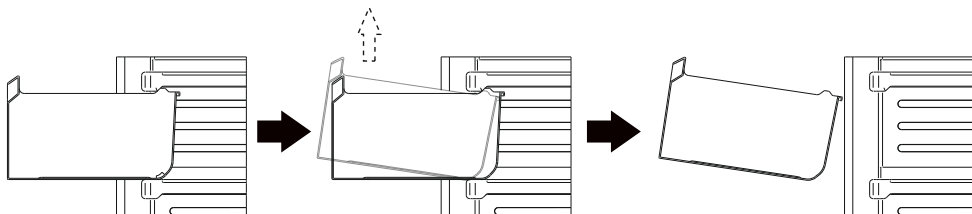
Вы можете снять дверные полки для очистки следующим способом. Для этого потяните полку в направлении, указанном стрелками. После очистки установите полки на место.



Ящик для овощей

Для извлечения ящика следуйте указаниям, приведенным ниже.

1. Выдвиньте ящик до упора.
2. Поднимите переднюю часть ящика.
3. Достаньте ящик.



Ежедневное использование

Уход и очистка

По гигиеническим соображениям необходимо регулярно мыть холодильник изнутри, включая полки и ящики.

Внимание! Необходимо отключать прибор от электросети во время очистки. Существует опасность поражения электрическим током!

Перед чисткой выключите прибор и выньте вилку сетевого шнура из розетки. Никогда не чистите прибор паровым очистителем. Существует опасность поражения электрическим током, если влага попадет на электрические компоненты. Горячий пар может привести к повреждению пластиковых деталей. Перед эксплуатацией прибора дайте ему полностью высохнуть.

Важно! Эфирные масла и органические растворители (а также лимонный сок, масляная кислота, очищающие средства, содержащие уксусную кислоту) могут повредить пластиковые детали. Не допускайте контакта этих веществ с частями прибора.

- Не используйте абразивные чистящие средства.
- Выньте продукты из морозильной камеры, уложите их в прохладном месте тщательно накрытыми.
- Выключите прибор и выньте вилку из розетки электросети.
- Очищайте прибор и полки мягкой тканью и теплой водой. После чистки протрите прохладной водой и насухо вытрите.
- После полного высыхания прибор снова готов к эксплуатации.

Поиск и устранение неисправностей

Перед устранением неисправности отключите прибор от сети. Для устранения неисправностей, не описанных ниже, обратитесь к квалифицированному специалисту. **Важно!** Во время эксплуатации слышны некоторые звуки (работы компрессора, циркуляции хладагента). Это не является неисправностью.

Неисправность	Возможная причина	Устарение
Прибор не работает	Вилка не вставлена в розетку	Вставьте вилку в розетку
	Предохранитель сгорел или неисправен	Проверьте предохранитель, при необходимости замените
	Розетка неисправна	Обратитесь к квалифицированному электрику
Слишком сильное охлаждение	Установлена слишком низкая температура	Настройте температуру правильно
Продукты недостаточно замораживаются	Установлена слишком высокая температура	Настройте температуру правильно
	Дверца открывается на длительное время	Открывайте дверцу только на короткое время
	Большое количество продуктов было помещено в прибор в течение последних 24 часов	На время отрегулируйте температуру на более холодный режим
	Прибор расположен вблизи источников тепла	Посмотрите раздел «Установка прибора»
Слишком много льда и инея	Дверца закрыта неплотно	Высушите дверной уплотнитель феном (холодным воздухом) и одновременно сформируйте его
Необычный шум	Прибор установлен неровно	Отрегулируйте ножки
	Прибор касается стены или других объектов	Аккуратно отодвиньте прибор
	Одна из деталей (например, труба на задней панели прибора) касается другой части прибора или стены	По возможности аккуратно отодвиньте деталь

Технические данные

Холодильник предназначен для хранения пищи. Устройство предназначено для бытовых нужд, не связанных с осуществлением предпринимательской деятельности.

Модель	CBF 203 W NF	CBF 203 IX NF
Цвет	Белый	Серебристый
Объем брутто	314 л	314 л
Объем нетто	286 л	286 л
Объем холодильного отделения	210 л	210 л
Объем морозильного отделения	76 л	76 л
Вес нетто	58 кг	58 кг
Вес брутто	63 кг	63 кг
Номинальное напряжение	220–240 В, 50 Гц	220–240 В, 50 Гц
Мощность	110 Вт	110 Вт
Потребление энергии	272 кВтч/год	272 кВтч/год
Энергетический класс	A+	A+
Тип разморозки	No Frost	No Frost
Мощность заморозки	3,5 кг / 24 ч	3,5 кг / 24 ч
Климатический класс	ST	ST
Хладагент	R600a, 49 г	R600a, 49 г
Количество компрессоров	1	1
Корректированный уровень звука	42 дБ	42 дБ

Дополнительная информация

На прибор предоставляется 1 год гарантийного обслуживания. Срок службы: 5 лет со дня передачи товара потребителю, при использовании в строгом соответствии с настоящим руководством и применимыми техническими стандартами.

Специальные условия реализации не установлены.

При обнаружении неисправностей в работе прибора следует немедленно прекратить его использование, отключить от электросети и передать в ближайший авторизованный сервисный центр.

Информацию об авторизованных сервисных центрах вы можете узнать на web-сайте www.leran.pro в разделе «Установка и ремонт». Если в вашем городе отсутствует авторизованный сервисный центр, вам следует обратиться в магазин, где вы приобрели наш товар, и он организует ремонт или замену.

Настоящая информация является частью сопроводительной технической документации, прилагаемой к товару. Изготовитель постоянно работает над совершенствованием конструкции и технических характеристик выпускаемой продукции, в том числе над улучшением энергетической эффективности. По истечению срока службы прибора сервисный центр вправе отказать в поставке запчастей и ремонте техники.

Производитель оставляет за собой право вносить изменения в конструкцию, комплектацию и характеристики изделия без предварительного уведомления.

Утилизация изделия

Отслужившее изделие нужно сделать непригодным для использования. Для этого отсоедините его от электросети и обрежьте кабель, так как он может представлять опасность для играющих детей.



Данный символ на изделии или его упаковке указывает, что оно не подлежит утилизации в качестве бытовых отходов. Изделие следует сдать в соответствующий пункт приема электронного и электрооборудования для последующей утилизации.

Утилизация упаковочных материалов



Упаковочные материалы подлежат вторичной переработке и содержат соответствующий знак. Тем не менее, отдельные части упаковки должны быть утилизированы согласно правилам местной администрации, касающимся ликвидации отходов.

ГАРАНТИЙНЫЕ УСЛОВИЯ

1. Гарантийный срок составляет 12 месяцев со дня передачи товара потребителю.
2. Срок службы товара — 5 лет.
3. Гарантийные обязательства не действуют, если неисправность явилась следствием нарушения инструкции по эксплуатации, механического воздействия, нарушения пломбировки (если такая предусмотрена), проникновения влаги, неквалифицированного вмешательства, ремонта в неавторизованных сервисных центрах, форс-мажорных обстоятельств.
4. После осуществления ремонта в случаях, указанных в п. 3, гарантийные обязательства прекращаются.

Наименование товара: _____

Серийный номер: _____

Дата изготовления: _____

Дата продажи: « ____ » _____ 20 ____ года

Подпись продавца
(Без печати недействительна)

МП

Произведено в Китае компанией NOMA APPLIANCES CO., LTD
Адрес: NO. 54 NORTH DONGFU ROAD, NANTOU, ZHONGSHAN, GUANGDONG, 528427, CHINA
Сделано по заказу ООО «Компания РБТ»

Адрес: Россия, 454008, г. Челябинск, ул. Производственная, д. 8Б, оф. 303

Информацию об авторизованных сервисных центрах вы можете узнать на web-сайте www.leran.pro в разделе «Установка и ремонт»

Бесплатный телефон сервисной службы: 8-800-755-3-755

www.leran.pro