

LERAN®



Стационарный блендер

Руководство по эксплуатации

Модель:
SBM-1085 G

Производитель оставляет за собой право вносить изменения в конструкцию, комплектацию и характеристики изделия без предварительного уведомления. Прибор предназначен только для бытового использования.

Содержание

| | |
|---|----|
| Меры предосторожности | 4 |
| Описание прибора | 5 |
| Отличительные особенности | 6 |
| Установка | 6 |
| Применение | 7 |
| Рекомендации по использованию прибора | 7 |
| Перемешивание | 7 |
| Чистка | 7 |
| Быстрая чистка кувшина | 8 |
| Рецепты | 8 |
| Технические характеристики | 10 |
| Неполадки и способы их устранения | 11 |
| Дополнительная информация | 12 |
| Утилизация | 12 |
| Гарантийные условия | 13 |

Благодарим Вас за то, что выбрали нашу продукцию. Перед использованием блендера внимательно ознакомьтесь с информацией, изложенной в данном руководстве, и сохраните его для дальнейшего использования.

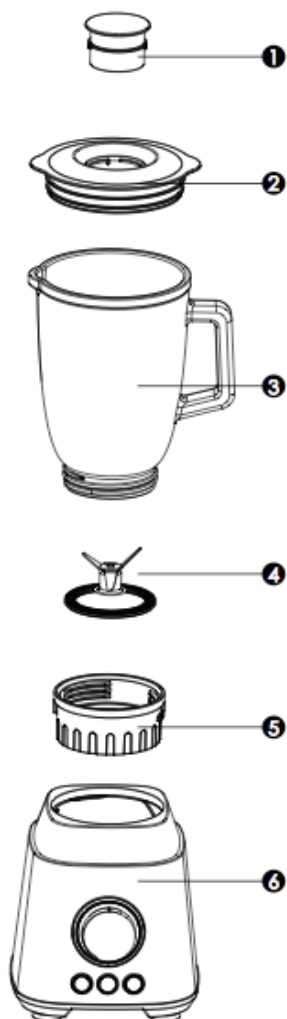
Меры предосторожности

1. Не позволяйте детям и людям с ограниченными возможностями пользоваться прибором.
2. До начала использования прибора, убедитесь, что напряжение вашей домашней электрической сети совпадает со значениями на шильдике прибора.
3. Не используйте прибор, если повреждена вилка шнура питания; обратитесь в авторизованный сервисный центр.
4. До начала использования прибора убедитесь, что все детали установлены правильно.
5. Перед тем, как снять какой-либо аксессуар, отключите прибор от сети электропитания.
6. Перед чисткой отключите прибор от сети.
7. Запрещается погружать мотор в воду или мыть его под проточной водой. Протирайте его влажной мягкой тканью.
8. Не позволяйте включенному прибору простаивать. При использовании кувшина добавляйте необходимое количество воды или жидкости для перемешивания ингредиентов.
9. При смешивании ингредиентов не превышайте максимальную отметку на кувшине. Например, «МАХ» - самый высокий уровень воды.
10. Не оставляйте работающий прибор без присмотра.
11. Храните прибор в недоступном для детей месте.
12. Во избежание несчастных случаев не устанавливайте нож без кувшина.
13. Во время работы прибора не опускайте руки в кувшин.
14. Нож очень острый, не прикасайтесь к ножу, особенно когда прибор подключен к сети электропитания.
15. Для чистки прибора см. раздел «Чистка».
16. Если во время работы прибора застрял нож, встряхните кувшин, а затем продолжайте смешивание. Если необходимо, снимите кувшин с основания блендера и прочистите заторы.
17. Отключайте прибор от сети электропитания, если не используете его.



Время непрерывной работы блендера в холостом режиме – не более 3 минут.

Описание прибора



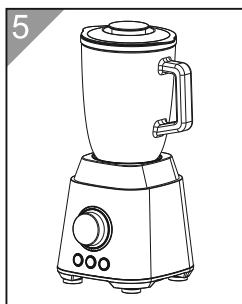
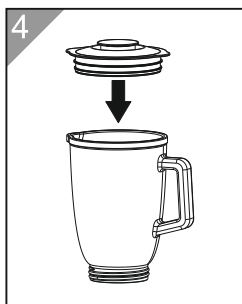
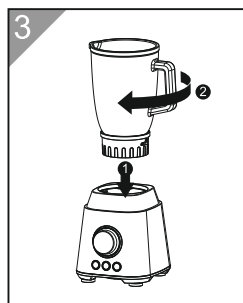
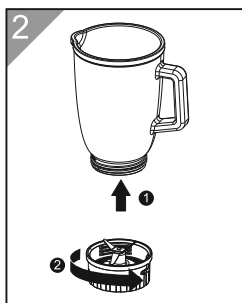
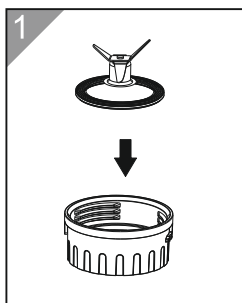
1. Колпачок для ингредиентов
2. Крышка
3. Кувшин
4. Нож
5. Ножевой узел
6. Основание блендера

Отличительные особенности

1. Функции смешивания, измельчения, мясорубки, оснащение импульсным переключателем, кнопками смешивания шейков и льда.
2. Прозрачный стеклянный кувшин с крышкой и горловиной для подачи продуктов, благодаря чему можно наблюдать за процессом приготовления и легко управлять смешиванием ингредиентов.
3. Функция бесступенчатой регулировки скоростей, установка любой скорости, высококачественная гальванизированная ручка управления.
4. Защита переключателя, легкое и безопасное управление.
5. Съемный нож, который легко мыть; кроме того, все детали можно мыть в посудомоечной машине, за исключением основания блендера.
6. Удобная лопатка для перемешивания.

Установка

1. Промойте все детали, контактирующие с продуктами.
2. Установите все детали блендера как показано на рисунке ниже.



Применение

Смешивание и измельчение продуктов, подходящих для перемешивания: фруктов, овощей, орехов и других ингредиентов. Приготовление всех видов фруктовых соков, молочных коктейлей, напитков, ликеров, супов, каш, соусов, измельчение кусочков льда. Вы также можете приготовить яблочную маску для лица и т.д.

Рекомендации по использованию прибора

1. Если Вам необходимо быстро перемешать ингредиенты, Вы можете удерживать кнопку PULSE. Отпустите кнопку, когда закончите.
2. Если Вы желаете приготовить молочный коктейль, нажмите кнопку SMOOTHIE. Для остановки, нажмите кнопку снова или установите переключатель в положение SMOOTHIE. Для остановки прибора, установите переключатель в положение OFF. Если Вам необходимо измельчить лед в крошку, нажмите кнопку CRUSH ICE. Для остановки прибора нажмите кнопку еще раз.



Примечание: если Вам необходимо разбить лед в мелкую крошку, выберите самую высокую скорость или удерживайте кнопку PULSE в течение нескольких секунд. Если крошки по-прежнему крупные, нажмите кнопку PULSE еще раз.

Перемешивание

1. Вымойте все детали, соприкасающиеся с ингредиентами.
2. Убедитесь, что напряжение розетки совпадает с допустимым напряжением, указанным на шильдике прибора.
3. Прибор необходимо установить на гладкую устойчивую поверхность.
4. Поместите подготовленные ингредиенты в кувшин, добавьте необходимое количество воды (не превышая верхнюю отметку), закройте верхнюю крышку и крышку горловины.
5. Подключите прибор к сети электропитания, включите переключатель, прибор начнет работать. Через 40-60 секунд ингредиенты будут перемешаны или измельчены.

Чистка

1. Выключите прибор и отключите его от сети электропитания.
2. Все съемные детали должны быть сняты перед чисткой.

Быстрая чистка кувшина

1. Наполните кувшин водой наполовину, добавьте несколько капель жидкости для посудомоечных машин.
2. Установите переключатель в положение ON, затем нажмите кнопку PULSE несколько раз подряд.
3. Снимите кувшин и промойте его под проточной водой.

Совет: все съёмные детали можно мыть в посудомоечной машине.



Примечание: не используйте для чистки прибора металлические щетки, растворители и абразивные моющие средства.

Рецепты

Вам не потребуется много времени для приготовления соков, смузи, молочных коктейлей, напитков, ликеров, супов, каш, соусов и т.д.

Для краткого ознакомления с возможностями данного прибора ниже мы представили рецепты некоторых блюд. Количество зависит от объёма кувшина, в дальнейшем пропорции вы можете варьировать сами, согласно вашим личным вкусовым предпочтениям.

Молочный банановый коктейль с апельсиновым соком

1 ст. молока

1,5 ст. апельсинового сока

½ ч. ложки ванилина

½ крупного банана

1 ст. ванильной замороженной пахты

½ ст. апельсиновой пахты

3 ст. ложки концентрированного апельсинового сока

Поместите все жидкие ингредиенты в кувшин. Добавьте твердые ингредиенты, нажмите кнопку PULSE (кратковременно несколько раз), пока ингредиенты не станут жидкими и не смешаются в однородный напиток.

Клубничный лимонад с соком

2 ст. лимонной воды

2 ст. замороженной клубники

1 ст. клубничной пахты

Смешайте жидкие ингредиенты в кувшине, добавьте замороженные ингредиенты, нажмите кнопку PULSE (кратковременно несколько раз), пока ингредиенты не станут жидкими и не смешаются в однородный напиток.

Витаминный напиток (3 стакана)

1 манго

1 киви

1 цитрус

1 банан

2 ч. л. меда (или больше, зависит от личных предпочтений)

1 яблоко

300 мл пахты

1. Очистите киви и цитрус от кожуры, порежьте их и яблоко на небольшие кусочки и поместите всё в кувшин.
 2. Очистите манго и банан, добавьте их в кувшин, затем добавьте мёд, пахту, все перемешайте в блендере; получится вкусный и полезный напиток.
- Если использовать вместо пахты творог или йогурт, получится потрясающий десерт.

Освежающие напитки в жаркую погоду.

½ ананаса

2 яблока

1 розовый грейпфрут

1 большой ст. ледяной воды

Вымойте яблоко, разделите ананас и очистите грейпфрут, порежьте все ингредиенты на небольшие кусочки, перемешайте все ингредиенты в кувшине; получится вкусный холодный освежающий фруктовый напиток.

Яблочные оладьи

150 г яблочной мякоти

150 г самоподнимающейся муки

50 г кураги (порезанной на кусочки)

около 100 г молока

50 г изюма

2 яйца

сливочное масло

сахар и корица по вкусу

1. Перемешайте мякоть яблок, муку и яйца, добавьте молоко, изюм и курагу, ещё раз все хорошо перемешайте.
2. Нагрейте сковороду, положите масло, когда оно растопится, выкладывайте по 1 ложке теста на сковороду, заполняя таким образом всю сковороду и оставляя расстояние между оладьями. Приготовьте заварной крем для оладий.
3. Жарьте оладьи на среднем огне с двух сторон до образования золотистой корочки. Вы можете подавать их к столу горячими или холодными; на ваше усмотрение можно добавить сахар.

Технические характеристики

| | |
|------------------|---------------------|
| Модель | SBM-1085 G |
| Мощность | 1000 Вт |
| Напряжение | 220-240 В; 50/60 Гц |
| Объем кувшина | 1,5 л |
| Материал корпуса | Нержавеющая сталь |
| Материал ножа | Нержавеющая сталь |
| Материал кувшина | Стекло |

Неполадки и способы их устранения

| Проблема | Решение |
|--|---|
| Прибор не работает | Проверьте, подключен ли прибор к сети электропитания. Проверьте, правильно ли установлен кувшин. |
| Во время работы от мотора исходит запах | От прибора может исходить запах или даже легкий дым в первые разы использования – это нормально, запах исчезнет через некоторое время. Если вы длительное время используете прибор без остановки, от прибора также может исходить запах или дым, прекратите его использовать и дайте остыть в течение 60 минут. |
| Кувшин протекает | Отключите прибор от сети электропитания. Снимите кувшин, вылейте из него все ингредиенты. Затем, повернув против часовой стрелки, снимите нож. Проверьте, правильно ли установлено уплотнительное кольцо в ножевой узел. |
| Можно ли добавлять в кувшин горячие ингредиенты? | Нет. Необходимо охладить ингредиенты до 60°C во избежание поломок. |
| Можно ли мыть все съемные детали в посудомоечной машине? | Нет. В посудомоечной машине нельзя мыть основание блендера (мотор), уплотнительное кольцо и ножевой узел. В посудомоечной машине можно мыть кувшин, крышку и мерный стакан. |
| При длительной непрерывной работе мотор перегревается и прибор не работает | Для продления срока эксплуатации в моторе установлено устройство, защищающее от воздействия высокой температуры. Когда мотор работает непрерывно длительное время, он отключается автоматически при достижении критической температуры. После этого вы должны отключить прибор от сети электропитания и дать ему остыть в течение 60 минут, затем его можно использовать снова. |

Дополнительная информация

Основной импортер товара Leran в России: ООО ЛЕРАН.

На прибор предоставляется 1 год гарантийного обслуживания.
Срок службы: 5 лет со дня покупки, при использовании в строгом соответствии с настоящей инструкцией по эксплуатации и применимыми техническими стандартами.

Информацию об авторизованных сервисных центрах Вы можете узнать на веб-сайте www.leran.pro.

Если в Вашем городе отсутствует авторизованный сервисный центр, Вам следует обратиться в магазин, где Вы приобрели наш товар, и он организует ремонт или замену.

Страна происхождения – Китай.
Изготовитель: «ГУАНДУН ГЕЙЛС ЭЛЕКТРИКАЛ ЭППЛАЙНС КО., ЛТД».
Адрес: НО. 8, ХЭЮАНЬ ФЁРСТ РОАД, ШУЙБУ ТАУН, ТАЙШАНЬ СИТИ, ЦЗЯНМЭНЬ, ГУАНДУН, КИТАЙ.

Настоящая информация является частью сопроводительной технической документации, прилагаемой к товару. Изготовитель постоянно работает над совершенствованием конструкции и технических характеристик выпускаемой продукции, в том числе над улучшением энергетической эффективности. По истечении срока службы прибора сервисный центр вправе отказать в поставке запчастей и ремонте техники. Дальнейшая эксплуатация не рекомендуется. Товар необходимо передать специализированным компаниям, которые занимаются утилизацией данного вида продукции.

Утилизация упаковки



Упаковка изготовлена из экологически чистых материалов, которые можно без ущерба для окружающей среды подвергать переработке, складировать на специальных полигонах для хранения отходов и утилизировать. Упаковочные материалы имеют соответствующую маркировку.

Символ на изделии или его упаковке означает, что оно не подлежит утилизации в качестве бытовых отходов. Изделие следует сдать в соответствующий пункт приема электронного и электрооборудования для последующей утилизации. Соблюдая правила утилизации изделия, Вы сможете предотвратить причинение ущерба окружающей среде и здоровью людей, который возможен вследствие неподобающего обращения с подобными отходами.



ГАРАНТИЙНЫЕ УСЛОВИЯ

1. Гарантийный срок составляет 12 месяцев от даты продажи.
2. Срок службы товара – 5 лет.
3. Гарантийные обязательства не действуют, если неисправность явилась следствием нарушения инструкции по эксплуатации, механического воздействия, нарушения пломбировки (если такая предусмотрена), проникновения влаги, неквалифицированного вмешательства, ремонта в неавторизованных сервисных центрах, форс-мажорных обстоятельств.
4. После осуществления ремонта в случаях, указанных в п. 3, гарантийные обязательства прекращаются.

Наименование товара: _____

Серийный номер: _____

Дата продажи: « ___ » _____ 20 ___ года

Подпись продавца
(Без печати недействительна)

МП

Произведено в Китае компанией ГУАНДУН ГЕЙЛС ЭЛЕКТРИКАЛ ЭППЛАЙНС КО., ЛТД
Адрес: НО. 8, ХЭЮАНЬ ФЁРСТ РОАД, ШУЙБУ ТАУН, ТАЙШАНЬ СИТИ, ЦЗЯНМЭНЬ, ГУАНДУН, КИТАЙ
Сделано по заказу ООО «Леран»
Адрес: Россия, 454008, г. Челябинск, ул. Автодорожная, дом 19-а, строение 4, офис 1
АСЦ в Челябинске: 454008, ул. Производственная, 8Б

Бесплатный телефон сервисной службы: 8-800-333-5556

Для заметок

A series of horizontal dotted lines for writing notes.

www.leran.pro