



Руководство по эксплуатации

VCC 2298 GM

**Пылесос
электрический бытовой**

Прибор бытовой электрический.
Производитель оставляет за собой право вносить изменения в конструкцию,
комплектацию и характеристики изделия без предварительного уведомления.

СОДЕРЖАНИЕ

Меры предосторожности	3
Описание прибора	5
Сборка пылесоса	6
Эксплуатация	7
Аксессуары	8
Обслуживание	9
Очистка	10
Возможные неисправности и их устранение	11
Технические характеристики	12
Дополнительная информация	13
Гарантийные условия	14

Перед первым использованием. Меры предосторожности

- До начала использования прибора убедитесь, что электрическое напряжение вашей домашней сети совпадает с требованиями на шильдике прибора.
 - Всегда отключайте прибор от сети электропитания, если не используете его, а также перед чисткой и обслуживанием.
 - Никогда не используйте денатурированный спирт и другие растворители для чистки прибора.
 - Не оставляйте включенный прибор без присмотра. Держите прибор в недоступном для детей и инвалидов месте.
 - Прибор предназначен для домашнего использования. Используйте его в соответствии с требованиями данного руководства.
 - Не включайте прибор, если он неисправен.
 - Для осуществления ремонтных работ или приобретения аксессуаров обратитесь к дилеру или в авторизованный сервисный центр.
 - Если шнур питания поврежден, его необходимо заменить; для этого обратитесь к производителю, в сервисный центр или к квалифицированному специалисту во избежание получения травм.
 - Данный прибор не предназначен для использования людьми (включая детей), у которых есть физические, нервные или психические отклонения или недостаток опыта и знаний, за исключением случаев, когда за такими лицами осуществляется надзор или проводится их инструктирование относительно использования данного прибора лицом, отвечающим за их безопасность.
 - Не тяните за шнур питания, вынимая вилку из розетки.
 - Не используйте прибор в помещениях, где присутствуют взрывоопасные жидкости или их пары.
 - Запрещено собирать с помощью пылесоса горючие материалы и жидкости (жидкости для зажигалок, бензин, керосин и т.д.).
 - Запрещено использовать пылесос для уборки жидкостей, а так же пользоваться им на влажной поверхности (мокрые полы или ковры). Попадание влаги внутрь может привести к серьезной поломке пылесоса.
 - Запрещено собирать горячие угли, окурки, спички и любые горячие или дымящиеся предметы.
 - Запрещено использовать пылесос для уборки токсичных материалов и жидкостей (хлор, отбеливатель, аммиак, очиститель засоров и т.д.), твердых или острых предметов (стекло, гвозди, шурупы и т.д.).
 - Запрещено собирать с помощью пылесоса порошки для заправки картриджей (тонеров) копировальных аппаратов и принтеров, муку и другие мелкодисперсные сыпучие вещества, а также строительную пыль, частицы штукатурки, гипса, бетона или цемента. Существует опасность засорения фильтров или повреждения двигателя.
 - Не закрывайте воздушные отверстия или вентиляционные отверстия.
- Хранение и транспортировка:
- Перед хранением убедитесь, что прибор отключен от сети.
 - Рекомендуется хранить прибор в сухом прохладном, недоступном для детей месте.
 - Транспортировка должна осуществляться в условиях, исключающих повреждения.

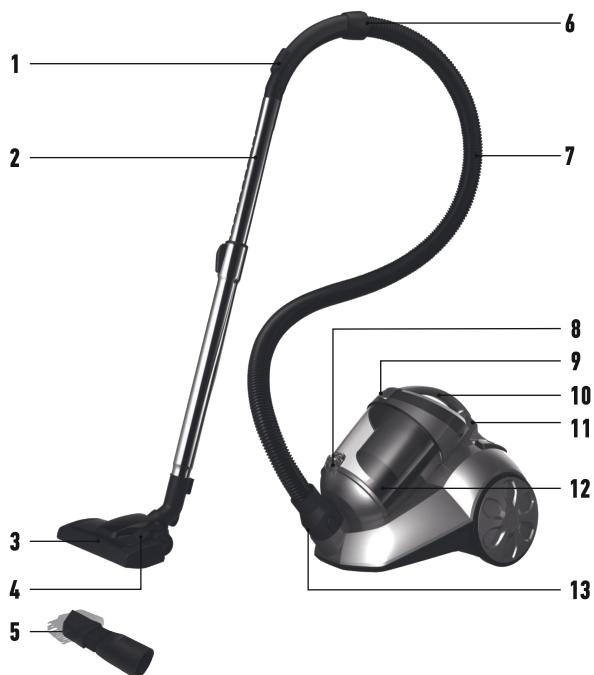
Советы:

- Перед уборкой пространств под низкой мебелью сначала проверьте, что там отсутствуют предметы, способные нанести вред устройству или заблокировать шланг.
- Волосы, нитки или мелкие предметы могут, накапливаясь, забить шланг или контейнер. Периодически очищайте пылесос от их скоплений.
- Используя регулятор расхода воздуха, Вы можете уменьшать мощность всасывания.
- Для максимальной эффективности уборки регулярно проверяйте фильтры, очищайте их или заменяйте при необходимости.

Описание прибора



Не подключайте пылесос к сети до тех пор, пока он не будет полностью собран в соответствии с приведенными ниже инструкциями, а так же пока Вы внимательно не ознакомитесь со всеми инструкциями и руководствами.



1. Регулятор воздуха
2. Металлическая телескопическая трубка
3. Щетка для ковра/пола
4. Переключатель регулятора положения щетки для ковра и пола
5. Насадка 2 в 1
6. Ручка
7. Гибкий шланг
8. Контейнер для пыли с системой для быстрого и гигиеничного опустошения контейнера без контакта с пылью

9. Фиксатор верхней крышки контейнера
10. Ручка для переноски
11. Кнопка фиксатора контейнера
12. Циклон
13. Отверстие для подсоединения гибкого шланга

Сборка пылесоса

1. Подсоедините шланг к корпусу пылесоса: Присоединение шланга к корпусу пылесоса. Для этого вставьте до щелчка втулку гибкого шланга в воздухоприемное отверстие. Отсоединение шланга от пылесоса. Для этого нажмите фиксаторы на шланге и отсоедините его. (Рис. 1)



Рис. 1

2. Присоедините телескопическую трубку к изогнутому концу гибкого шланга пылесоса. (Рис. 2)



Рис. 2

3. На телескопическую трубку установите разные насадки и щетки в соответствии с необходимостью и целью уборки: щетка для ковра/пола. (Рис. 3)



Рис. 3

4. По завершении работы пылесос следует выключить, нажав на кнопку вкл./выкл., вынуть вилку из розетки источника питания.

Убрать шнур в отсек для его хранения, нажав на кнопку автоматической смотки. Щетку нужно повесить на соответствующий крюк, как показано на рисунке. (Рис. 4).



Рис. 4



Фотографии представлены здесь только для ознакомления

Эксплуатация

Перед использованием пылесоса отмотайте сетевой шнур на нужную длину и вставьте вилку в розетку электросети.

Примечание: Оптимальная длина шнура обозначена меткой желтого цвета. Не разматывайте шнур дальше метки красного цвета.

❗ Всегда включайте пылесос только с установленным контейнером и установленными в нем фильтрами.

❗ Будьте осторожны при сматывании сетевого шнура, сетевой шнур убирается очень быстро.

❗ Необходимо быть особенно внимательным при использовании любых бытовых приборов в присутствии детей. Не позволяйте детям играть с пылесосом. Никогда не разрешайте детям включать пылесос без присмотра взрослых.

Сматывание сетевого шнура

После использования пылесоса для того чтобы убрать сетевой шнур, нажмите кнопку автоматической смотки шнура, при этом придерживайте шнур во избежание повреждения шнуром мебели и других предметов.



Включение/Выключение пылесоса

Включите или выключите пылесос, слегка нажав на кнопку питания.



Регулировка мощности всасывания



Вы можете увеличить или уменьшить мощность, используя кнопку регулировки мощности всасывания, которая установлена на корпусе пылесоса.



Аксессуары

Щетка для ковра/пола

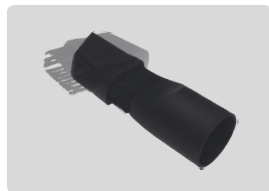
Используйте для вакуумных ковров и голых полов. Поворотная головка поворачивается так, чтобы можно было попасть в узкие пространства в углах и под шкафом.

1. Для уборки мягких ковров и жестких ковриков установите переключатель щетки в положение 
2. Для уборки голого пола установите переключатель щетки в положение 



Малые насадки

Используйте насадку 2 в 1 для уборки в узких и труднодоступных местах.



Регулятор воздуха

Используйте регулятор воздуха для ослабления или усиления (перемещая регулятор вверх или вниз) силы всасывания в зависимости от типа убираемой поверхности.



Обслуживание

Очистка контейнера для пыли.

Очистите контейнер, если уровень пыли достигнет отметки «FULL».

1. Отсоедините шнур питания от сети.
2. Нажмите кнопку фиксатора контейнера на ручке переноса пылесоса и отсоедините контейнер, чтобы очистить его от пыли. (Рис. 1).
3. Выберите способ очистки контейнера. Если у Вас аллергия на пыль, выберите Способ №2. (Рис.2).
4. Установите очищенный контейнер на прежнее место.



Рис. 1

Метод № 1. Удерживая контейнер над мусорным ведром, нажмите кнопку, чтобы открыть крышку на дне контейнера. Закройте крышку после высыпания пыли.

Метод № 2. Поместите полиэтиленовый пакет у крышки на дне контейнера. Откройте крышку контейнера, нажимая на кнопку через пакет. После того, как пыль оседает, закройте крышку на днище контейнера и после этого снимите мешок с пылью, чтобы выбросить его.



Рис. 2

Индикатор пылесборника

Загорание индикатор пылесборника красным цветом или значительное ослабление мощности всасывания, как правило, указывают на то, что пришло время очистки контейнера.

Внимание! Если индикатор продолжает гореть даже после очистки контейнера-пылесборника, проверьте следующее:

- Телескопическая трубка, шланг, насадка или сопла могут оказаться забитыми грязью.
- HEPA-фильтр или воздушный фильтр могут быть очень грязными.



Ни в коем случае не используйте пылесос, если индикатор продолжает гореть.

Очистка

1. Выключите устройство и отключите его из розетки.
2. Нажмите на фиксатор верхней крышки контейнера и откройте крышку. Извлеките фильтр и очистите его от пыли (Рис. 1).
3. Поверните циклон по против часовой стрелки, чтобы извлечь его из контейнера для пыли (Рис. 2).
4. Промойте фильтр и циклон в теплой воде и тщательно просушите (Рис. 3).
5. Вставьте циклон и циклонический фильтр в контейнер-пылесборник и закройте крышку до щелчка.



Рис. 1



Рис. 2

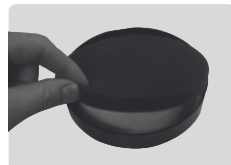


Рис. 3

Чистка выходного HEPA-фильтра

1. Перед чисткой отключите пылесос от сети, вынув вилку шнура питания из розетки.
2. Снимите решетку выходного фильтра и, потянув за выступы вверх, выньте HEPA-фильтр. (Рис. 4)
3. Прочистите фильтр с помощью щетки. Губчатую составляющую фильтра промойте в теплой воде и тщательно просушить.
4. После высыхания установите HEPA-фильтр на прежнее место.



Рис. 4

Очистка засоров из контейнера-пылесборника

1. Отключите прибор от сети.
2. Отсоедините контейнер-пылесборник (см. рекомендации выше).
3. Отсоедините фильтр циклона (см. рекомендации выше).
4. Отряхните держатель фильтра над мусорным ведром, чтобы очистить накопившуюся пыль.
5. Смойте пыль и грязь с контейнера-пылесборника.
6. Проверьте засоры во всасывающем шланге.
7. После этого установите держатель фильтра циклона и сам фильтр на прежнее место.

Возможные неисправности и их устранение

Неисправности и ремонт:

Внимательно ознакомьтесь с информацией ниже. При возникновении неполадок, попробуйте сначала исправить их с помощью данного руководства. Если неполадки не устранены, обратитесь в авторизованный сервисный центр для диагностики и ремонта.

Описание неисправности	Решение
Прибор не работает	<ol style="list-style-type: none">1. Проверьте подключение к электросети. Выньте вилку из розетки и подключите её снова.2. Проверьте, подключена ли розетка к электричеству3. Проверьте, включен ли прибор.
Слабая мощность всасывания	<ol style="list-style-type: none">1. Возможно контейнер, ручка или шланг неправильно зафиксированы.2. Возможно фильтр загрязнился, прочистите фильтр (губку и HEPA)3. Возможно пылесборник заполнен, опустошите его
Пыль вылетает из прибора	<ol style="list-style-type: none">1. Проверьте, правильно ли установлен фильтр2. Проверьте, не мокрый ли фильтр и высушите его
Нехарактерный шум	<ol style="list-style-type: none">1. Немедленно прекратите использовать прибор2. Проверьте, не заблокированы ли щетка, шланг и основная трубка, прочистите их, если необходимо.

Технические характеристики

Пылесос предназначен для уборки помещений. Устройство предназначено для бытовых нужд, не связанных с осуществлением предпринимательской деятельности.

Напряжение	220-240В ~ 50/60Гц
Потребляемая мощность	2200 Вт
Мощность всасывания	390 Вт
Объем контейнера для сбора пыли	3 л
Насадка 2 в 1	+
Телескопическая трубка	+
Щетка для пола/ковровых покрытий	+

Дополнительная информация

На прибор предоставляется 1 год гарантийного обслуживания.
Срок службы: 5 лет со дня покупки, при использовании в строгом соответствии с настоящим руководством и применимыми техническими стандартами.

Специальные условия реализации не установлены.

При обнаружении неисправностей в работе прибора следует немедленно прекратить его использование, отключить от электросети и передать в ближайший авторизованный сервисный центр.

Информацию об авторизованных сервисных центрах вы можете узнать на web-сайте www.leran.pro в разделе «Установка и ремонт». Если в вашем городе отсутствует авторизованный сервисный центр, вам следует обратиться в магазин, где вы приобрели наш товар, и он организует ремонт или замену.

Настоящая информация является частью сопроводительной технической документации, прилагаемой к товару. Изготовитель постоянно работает над совершенствованием конструкции и технических характеристик выпускаемой продукции, в том числе над улучшением энергетической эффективности. По истечению срока службы прибора сервисный центр вправе отказать в поставке запчастей и ремонте техники.

Производитель оставляет за собой право вносить изменения в конструкцию, комплектацию и характеристики изделия без предварительного уведомления.

Утилизация изделия



Отслужившее изделие нужно сделать непригодным для использования. Для этого отсоедините его от электросети и обрежьте кабель, так как он может представлять опасность для играющих детей. Данный символ на изделии или его упаковке указывает, что оно не подлежит утилизации в качестве бытовых отходов. Изделие следует сдать в соответствующий пункт приема электронного и электрооборудования для последующей утилизации.

Утилизация упаковочных материалов



Упаковочные материалы подлежат вторичной переработке и содержат соответствующий знак. Тем не менее, отдельные части упаковки должны быть утилизированы согласно правилам местной администрации, касающимся ликвидации отходов.



ГАРАНТИЙНЫЕ УСЛОВИЯ

1. Гарантийный срок составляет 12 месяцев от даты продажи.
2. Срок службы товара – 5 лет.
3. Гарантийные обязательства не действуют, если неисправность явилась следствием нарушения инструкции по эксплуатации, механического воздействия, нарушения пломбировки (если такая предусмотрена), проникновения влаги, неквалифицированного вмешательства, ремонта в неавторизованных сервисных центрах, форс-мажорных обстоятельств.
4. После осуществления ремонта в случаях, указанных в п. 3, гарантийные обязательства прекращаются.

Наименование товара: _____

Серийный номер: _____

Дата изготовления: _____

Дата продажи: « ____ » _____ 20 ____ года

Подпись продавца
(Без печати недействительна)

МП

Произведено в Китае компанией JIANGSU MIDEA CLEANING APPLIANCES CO., LTD.
Адрес: NO.39 CAOJU AVENUE, XIANGCHENG ECONOMIC DEVELOPMENT ZONE, SUZHOU, JIANGSU, CHINA.
Сделано по заказу ООО «Леран»

Адрес: Россия, 454091, г. Челябинск, ул. Пушкина, д. 65, пом. 6

Информацию об авторизованных сервисных центрах вы можете узнать на web-сайте www.leran.pro в разделе «Установка и ремонт»

Бесплатный телефон сервисной службы: 8-800-755-3-755

