

 **Binatone**  
Simply better



## НАПОЛЬНЫЙ ВЕНТИЛЯТОР

Модель: SF 1604 / SF 1604 WS

Производитель оставляет за собой право вносить изменения в конструкцию, комплектацию и характеристики изделия без предварительного уведомления.

# СОДЕРЖАНИЕ

---

Перед первым использованием. Меры предосторожности.....	3
Описание прибора.....	5
Сборка.....	6
Эксплуатация.....	8
Очистка и обслуживание.....	9
Технические характеристики.....	9
Дополнительная информация.....	10
Утилизация.....	10
Гарантийные условия.....	11

Благодарим Вас за то, что выбрали нашу продукцию! Перед использованием внимательно ознакомьтесь с информацией, изложенной в данном руководстве, и сохраните его для дальнейшего использования.

## Перед первым использованием.

### Меры предосторожности

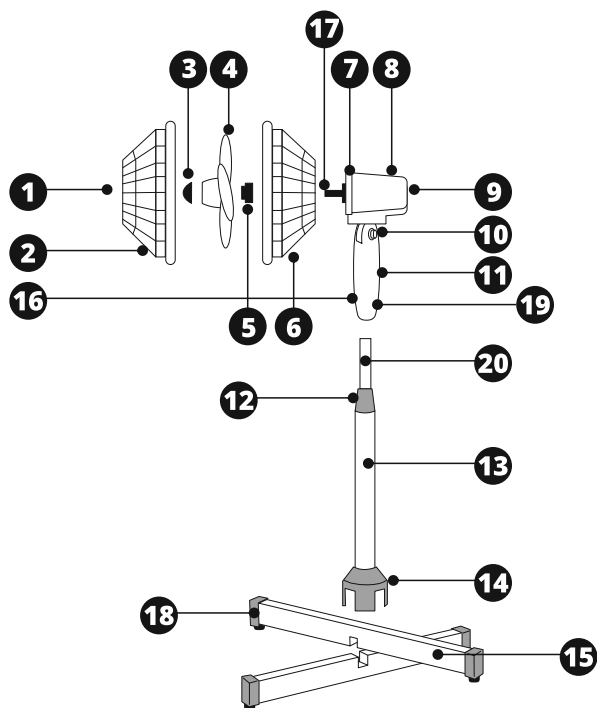
---

- 1) Перед первым использованием полностью удалите все упаковочные материалы, включая наклейки. Полностью размотайте сетевой шнур.
- 2) Устройство не предназначено для использования детьми, людьми с ограниченными физическими и умственными способностями без присмотра лица, отвечающего за их безопасность.
- 3) Перед подключением в розетку убедитесь, что напряжение в сети совпадает с напряжением, указанным на заводской табличке прибора.
- 4) Перед использованием проверьте шнур питания и вилку шнура питания на наличие повреждений. Во избежание повреждений не скручивайте и не сгибайте шнур питания.
- 5) При обнаружении дефектов сетевого кабеля обращайтесь в авторизованный сервисный центр.
- 6) Не используйте шнур для переноса прибора.
- 7) Отключите прибор перед тем, как вынуть вилку шнура питания из электрической розетки. Во избежание поражения электрическим током не трогайте шнур питания мокрыми руками.
- 8) Всегда вынимайте сетевую вилку из розетки, когда не пользуетесь прибором или перед его обслуживанием.
- 9) Запрещается отключать устройство от сети выдергиванием сетевой вилки из розетки за сетевую кабель. При отключении устройства от сети следует держаться за сетевую вилку.
- 10) Не вешайте одежду на вентилятор.
- 11) Не используйте прибор до сборки.
- 12) Не используйте прибор в непосредственной близости от занавесок. При работе вентилятора лопасти могут затянуть занавески, что может привести к поломке прибора.
- 13) Во избежание поломок прибора не используйте его при температуре ниже 0 и выше 35°C, в помещениях с высоким уровнем влажности (ванные комнаты), и в пыльных помещениях.
- 14) Не вставляйте какие-либо предметы в защитные решетки прибора во время его работы. Это может привести к получению травмы.
- 15) Не оставляйте детей рядом с прибором во время его работы. Храните прибор в недоступном для детей месте.
- 16) Запрещается распылять на вентилятор средство от насекомых, это может привести к выходу из строя резиновых деталей прибора, а также повредить окрашенные детали.
- 17) Не направляйте вентилятор на детей, пожилых и больных людей в течение длительного времени.

- 18) Устанавливайте прибор на ровную, твердую, устойчивую поверхность.
  - 19) Подключение прибора должно производиться только к заземленным розеткам. В противном случае прибор не будет отвечать требованиям защиты от поражения электрическим током.
  - 20) Не разрешается использовать прибор при любых неисправностях.
  - 21) Запрещён самостоятельный ремонт прибора. Ремонт вентилятора следует производить в авторизованном сервисном центре.
  - 22) Прибор предназначен только для бытового использования. Запрещено использование вентилятора в промышленных условиях.
- Хранение и транспортировка:
- 1) Перед хранением убедитесь, что прибор отключен от сети.
  - 2) Рекомендуется хранить прибор в сухом прохладном месте.
  - 3) Транспортировка должна осуществляться в условиях, исключающих повреждения.

## Описание прибора

---



- |                                   |                                 |
|-----------------------------------|---------------------------------|
| 1) Декоративная заглушка          | 11) Моторная часть              |
| 2) Передняя решетка               | 12) Фиксатор высоты вентилятора |
| 3) Фиксатор лопастей вентилятора  | 13) Телескопическая трубка      |
| 4) Лопасты вентилятора            | 14) Декоративная заглушка опор  |
| 5) Кольцо-фиксатор задней решетки | 15) Опоры для установки         |
| 6) Задняя решетка                 | 16) Панель управления           |
| 7) Передняя крышка моторной части | 17) Ось вращения                |
| 8) Задняя крышка моторной части   | 18) Пластиковые заглушки опор   |
| 9) Кнопка вращения корпуса        | 19) Фиксатор моторной части     |
| 10) Фиксатор наклона вентилятора  | 20) Внутренняя часть трубки     |

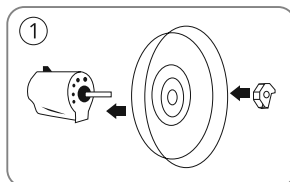
## Сборка

Вентилятор поставляется в разобранном виде.  
Правильно собирайте прибор согласно схеме.  
Сохраните упаковку для дальнейшего использования.

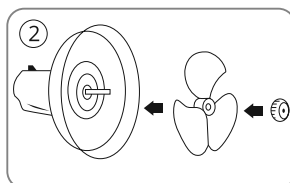


**Не включайте вилку сетевого шнура в розетку до полной сборки прибора.**

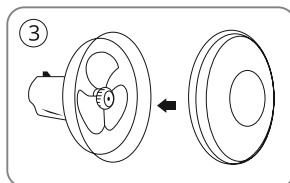
1) Установите на моторной части заднюю решетку, закрепив её кольцом-фиксатором. Не затягивайте кольцо-фиксатор задней решётки очень туго.



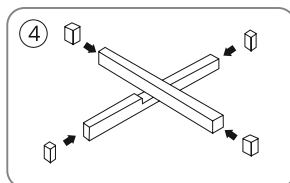
2) Установите на оси вращения лопасти вентилятора, закрепив их фиксатором лопастей.



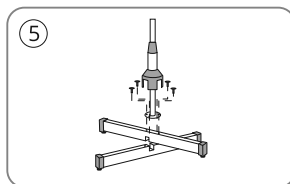
3) Соедините переднюю решетку с задней. Закрепите их вместе с помощью специальных зажимов.



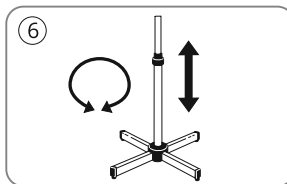
4) Соберите опоры вместе и вставьте пластиковые заглушки опор, как показано на схеме.



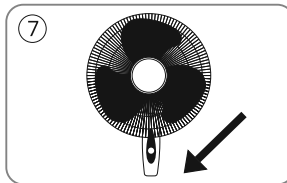
5) Совместите отверстия в телескопической трубке с отверстиями в опорах и закрепите их с помощью винтов и отвертки. После фиксации опустите декоративную заглушку опор на место соединения трубки с опорами.



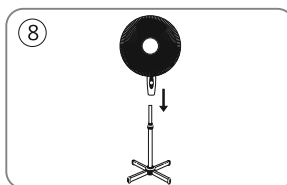
6) Ослабьте фиксатор высоты вентилятора на телескопической трубке. Установите нужную Вам высоту вентилятора. Удерживая одной рукой телескопическую трубку, другой потяните за её внутреннюю часть. После установки нужной высоты затяните фиксатор высоты вентилятора.



7) Ослабьте фиксатор моторной части.



8) Закрепите собранную моторную часть на телескопической трубке, совместив отверстия. Прикрутите фиксатор моторной части к телескопической трубке.



# Эксплуатация

---

- 1) Убедитесь, что вентилятор находится на устойчивой поверхности и собран правильно.
  - 2) Подсоедините электрический шнур к розетке.
  - 3) Вентилятор снабжён следующими функциями:
    - три скорости вращения;
    - вращение корпуса;
    - наклон вентилятора.
- 3) Переключатель режимов имеет три рабочих положения:

**Положение 0 – выключение**

**Положение 1 – минимальная скорость**

**Положение 2 – средняя скорость**

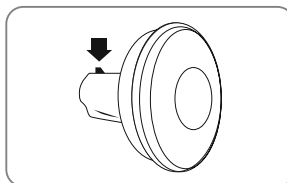
**Положение 3 – максимальная скорость**

Чтобы включить вентилятор, переведите переключатель режимов в положение «1-2-3». Чтобы выключить вентилятор, переведите переключатель режимов в положение «0».

## Вращение корпуса

Кнопка вращения корпуса имеет 2 положения:

- 1) Кнопка вращения находится вверх
  - нет вращения.
- 2) Кнопка вращения находится внизу
  - происходит вращение корпуса.

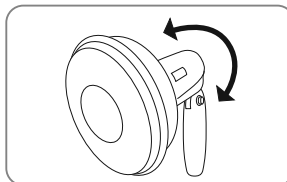


## Наклон вентилятора

**! Перед регулировкой наклона всегда выключайте вентилятор.**

Поток воздуха можно направить вверх или вниз путем настройки угла наклона.

Закрутите фиксатор наклона вентилятора, зафиксировав нужное Вам положение.



## Возможные неисправности и их устранение

---

НЕИСПРАВНОСТЬ	ВОЗМОЖНАЯ ПРИЧИНА	УСТРАНЕНИЕ
Прибор не включается	Нет напряжения	Предварительно выключив прибор, проверьте наличие напряжения в сети
Прибор шумит и вибрирует	Вентилятор собран неправильно	Соберите вентилятор правильно
При работе вентилятора появился запах	На некоторые части прибора нанесено защитное покрытие	Это нормально, запах исчезнет со временем

## Очистка и обслуживание

---

- 1) Прибор не требует особого технического обслуживания со стороны пользователя.
- 2) Периодически протирайте корпус вентилятора и его лопасти слегка влажной тканью, смоченной в мыльном растворе. Перед включением вентилятора насухо протрите его мягкой тканью.
- 3) Не допускайте попадания мощных средств и влаги на мотор.
- 4) Запрещается мытье прибора под струей воды.
- 5) После обслуживания вентилятор следует хранить в упакованном виде.
- 7) Храните прибор в сухом, хорошо проветриваемом месте.
- 8) Всегда отключайте прибор от сети электропитания во время очистки.
- 9) Не используйте активные химические вещества и абразивные чистящие средства.
- 10) Излишки пыли, скопившиеся в вентиляционных отверстиях мотора, можно удалить при помощи пылесоса.

## Технические характеристики

---

Вентилятор предназначен для вентиляции помещения. Устройство предназначено для бытовых нужд, не связанных с осуществлением предпринимательской деятельности.

Модель	SF 1604	SF 1604 WS
Мощность	45Вт	
Напряжение	220В/50Гц	
Количество скоростей работы	3	
Материал корпуса	пластик	

## Дополнительная информация

---

На прибор предоставляется 1 год гарантийного обслуживания. Срок службы: 3 года со дня передачи товара потребителю, при использовании в строгом соответствии с настоящим руководством и применимыми техническими стандартами.

---

Специальные условия реализации не установлены.

---

При обнаружении неисправностей в работе прибора следует немедленно прекратить его использование, отключить от электросети и передать в ближайший авторизованный сервисный центр.

---

Информацию об авторизованных сервисных центрах вы можете узнать на web-сайте [www.leran.pro](http://www.leran.pro) в разделе «Установка и ремонт». Если в вашем городе отсутствует авторизованный сервисный центр, вам следует обратиться в магазин, где вы приобрели наш товар, и он организует ремонт или замену.

---

Настоящая информация является частью сопроводительной технической документации, прилагаемой к товару. Изготовитель постоянно работает над совершенствованием конструкции и технических характеристик выпускаемой продукции, в том числе над улучшением энергетической эффективности. По истечению срока службы прибора сервисный центр вправе отказать в поставке запчастей и ремонте техники.

---

Производитель оставляет за собой право вносить изменения в конструкцию, комплектацию и характеристики изделия без предварительного уведомления.

---

### Утилизация изделия

Отслужившее изделие нужно сделать непригодным для использования. Для этого отсоедините его от электросети и обрежьте кабель, так как он может представлять опасность для играющих детей.



Данный символ на изделии или его упаковке указывает, что оно не подлежит утилизации в качестве бытовых отходов. Изделие следует сдать в соответствующий пункт приема электронного и электрооборудования для последующей утилизации.

### Утилизация упаковочных материалов



Упаковочные материалы подлежат вторичной переработке и содержат соответствующий знак. Тем не менее, отдельные части упаковки должны быть утилизированы согласно правилам местной администрации, касающимся ликвидации отходов.

# ГАРАНТИЙНЫЕ УСЛОВИЯ

1. Гарантийный срок составляет 12 месяцев со дня передачи товара потребителю.
2. Срок службы товара — 3 года.
3. Гарантийные обязательства не действуют, если неисправность явилась следствием нарушения инструкции по эксплуатации, механического воздействия, нарушения пломбировки (если такая предусмотрена), проникновения влаги, неквалифицированного вмешательства, ремонта в неавторизованных сервисных центрах, форс-мажорных обстоятельств.
4. После осуществления ремонта в случаях, указанных в п. 3, гарантийные обязательства прекращаются.

Наименование товара: \_\_\_\_\_

Серийный номер: \_\_\_\_\_

Дата изготовления: \_\_\_\_\_

Дата продажи: «\_\_\_» \_\_\_\_\_ 20\_\_\_ года

\_\_\_\_\_  
Подпись продавца  
(Без печати действительна)

\_\_\_\_\_  
МП

Произведено в КНР компанией E-DIAMOND ELECTRIC APPLIANCE CO. LTD  
Адрес: SHASHUI INDUSTRIAL ZONE, SONG GANG, NANHAI DISTRICT, FOSHAN CITY, GUANGDONG PROVINCE, CHINA  
Сделано по заказу ООО «Компания РБТ»

Адрес: Россия, 454008, г. Челябинск, ул. Производственная, д. 8Б, оф. 303

Информацию об авторизованных сервисных центрах вы можете узнать на web-сайте [www.leran.pro](http://www.leran.pro) в разделе «Установка и ремонт».

**Бесплатный телефон сервисной службы: 8-800-755-3-755**

