

# LERAN®

## Руководство по эксплуатации

### **Стиральная машина**

автоматическая бытовая

Модель:

WMS 77127 WD2

Производитель оставляет за собой право вносить изменения в конструкцию, комплектацию и характеристики изделия без предварительного уведомления. Прибор предназначен только для бытового использования.



## Содержание

---

<b>Меры безопасности</b> .....	<b>4</b>
Перед использованием .....	4
Меры предосторожности .....	5
<b>Описание прибора</b> .....	<b>6</b>
Внешний вид .....	6
Панель управления .....	6
Комплектация .....	7
<b>Установка</b> .....	<b>8</b>
Извлечение транспортировочных болтов .....	8
Регулировка высоты ножек .....	9
Подсоединение шланга подачи воды .....	9
Подсоединение сливного шланга .....	10
<b>Эксплуатация</b> .....	<b>11</b>
Открытие / закрытие дверцы .....	11
Перед первой стиркой .....	11
Подготовка к стирке .....	12
Моющие средства и добавки .....	13
Выбор дополнительных функций .....	15
Запуск программы .....	17
Отмена программы или изменение параметров стирки .....	17
Завершение программы .....	17
<b>Таблица программ</b> .....	<b>18</b>
<b>Обслуживание</b> .....	<b>21</b>
Извлечение фильтра .....	21
Слив остаточной воды .....	22
Чистка и уход .....	22
<b>Устранение неисправностей</b> .....	<b>24</b>
Таблица неполадок .....	24
Таблица описания сбоя .....	26
<b>Символы на этикетках одежды</b> .....	<b>28</b>
<b>Технические характеристики</b> .....	<b>29</b>
<b>Дополнительная информация</b> .....	<b>30</b>
<b>Гарантийные условия</b> .....	<b>31</b>

# Меры безопасности

---

## Перед использованием

---

### 1. Распаковка и осмотр

- Распакуйте стиральную машину и убедитесь, что она не повреждена. Если Вы сомневаетесь в ее целостности, не используйте её — обратитесь в авторизованный сервисный центр.
- Убедитесь, что в комплект входят все необходимые детали и комплектующие.
- Храните упаковочные материалы (пластиковые пакеты, полистирольные части и т.п.) в недоступном для детей месте, поскольку они являются потенциально опасными.

### 2. Удаление транспортировочных болтов

- Стиральная машина оснащена транспортировочными болтами во избежание любых возможных повреждений внутренних частей во время транспортировки. Перед использованием машины, транспортировочные болты должны быть извлечены.
- После извлечения, закройте отверстия с помощью четырех прилагаемых пластмассовых заглушек.

### 3. Установка стиральной машины

- Переместите стиральную машину в выбранное вами место. Не перемещайте устройство, удерживая его за рабочую поверхность.
- Установите устройство на твердой, ровной поверхности, желательна в углу комнаты.
- Убедитесь, что все ножки машины надежно прикреплены, а затем проверьте, насколько ровно стоит устройство (используйте уровень).
- Если стиральная машина стоит на полу, покрытом ковром, убедитесь, что он не препятствует и не затрудняет вентиляцию (вентиляционные

отверстия находятся в основании машины).

### 4. Подсоединение шланга подачи воды:

- подключите шланг подачи воды в соответствии с требованиями местного оператора водоснабжения;
- подвод воды может быть односторонним — только для холодной воды;
- кран подачи воды: 3/4 резьбовой соединитель шланга.

### 5. Подсоединение сливного шланга

- Соедините сливной шланг с сифоном или повесьте его на край мойки, используя «U»-образное колено из комплекта поставки.
- Если стиральная машина подсоединена к общей канализации, убедитесь, что канализационная сеть оснащена вентиляционной системой во избежание одновременной подачи и слива воды (эффект сифона).
- Надежно закрепите сливной шланг, чтобы не обжечься во время слива горячей воды стиральной машиной.

### 6. Электрическое питание

- Электрическое подключение должно выполняться квалифицированным специалистом в соответствии с инструкциями изготовителя и текущими стандартными правилами техники безопасности.
- Прибор должен быть подключен к сети через сетевую заземленную розетку, что соответствует всем нормативам. Согласно нормативам, стиральная машина должна быть заземлена. Производитель не несет ответственности за ущерб, причиненный имуществу или за нанесение вреда людям или животным в результате несоблюдения инструкций, приведенных выше.

- Не используйте удлинители и тройники. Убедитесь, что мощность розетки соответствует максимальной мощности стиральной машины.
- После установки, доступ к сетевой розетке или к сетевому выключателю должен обеспечиваться двухполюсным переключателем.
- Перед выполнением любых работ по обслуживанию стиральной машины, отключите ее от сети питания.
- Не пользуйтесь стиральной

машиной, если она была повреждена во время транспортировки. Сообщите об этом в авторизованный сервисный центр или продавцу.

- Электроснабжение должно соответствовать номинальному току стиральной машины в 10А.
- Замена сетевого шнура должна выполняться только специалистами авторизованного сервисного центра.
- Устройство предназначено только для бытового использования.

## Меры предосторожности

---

### 1. Расположение и окружающая среда

- Стиральная машина должна быть установлена только в закрытых помещениях. Установка в ванной комнате или других местах с влажным воздухом не рекомендуется.
- Не храните и не используйте легковоспламеняющиеся средства вблизи прибора.

### 2. Безопасность

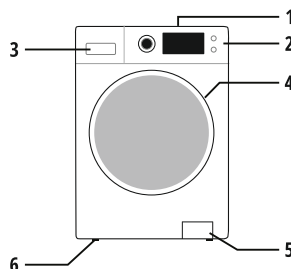
- Не оставляйте прибор включенным, когда он не используется. Никогда не подключайте и не отключайте питание от электросети мокрыми руками.
- Перекрывайте кран.
- Перед чистой или техническим обслуживанием машины не забудьте выключить ее и отсоединить от сети.
- При отключении устройства от сети держитесь за штепсель, а не за шнур питания.
- Не прикасайтесь к дверце во время стирки — она может быть горячей.
- Не ставьте тяжелые предметы или источники тепла или влаги на машину.
- Очищайте внешнюю сторону стиральной машины влажной тканью. Не используйте абразивные моющие средства.

- Никогда не открывайте дверь принудительно и не используйте ее как ступеньку.
- Настоящее устройство может быть использовано детьми старше 8 лет, лицами с ограниченными физическими возможностями, психическими расстройствами и недостаточными знаниями при условии обеспечения контроля и разъяснения рекомендаций по безопасной эксплуатации изделия и возможных рисках.
- Не разрешайте детям или людям с ограниченными возможностями играть со стиральной машиной или упаковочными материалами. Детям запрещено мыть стиральную машину без присмотра.
- Не подпускайте к стиральной машине детей до 3-х лет.
- Максимально допустимое давление воды на входе для приборов, предназначенных для подключения к водопроводу составляет 1 МПа.
- Минимально допустимое давление воды на входе, если это необходимо для правильной работы прибора, может составлять 0,1 МПа.

## Описание прибора

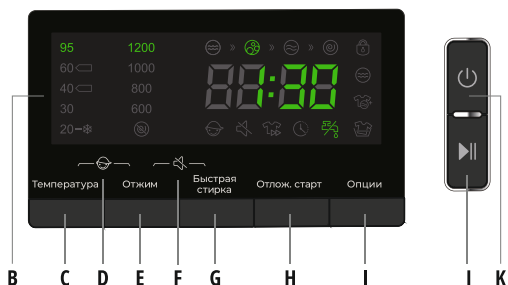
### Внешний вид

- 1) Рабочая поверхность
- 2) Панель управления
- 3) Отделение для моющих средств
- 4) Дверца
- 5) Плинтусная панель доступа к насосу
- 6) Регулируемые ножки



### Панель управления

Данная модель оборудована функциями автоматической безопасности, которые могут выявлять и диагностировать ошибки на ранней стадии и автоматически реагировать на них.



- A. Селектор выбора программ  
B. Дисплей, отображающий статус программ, функции и время до окончания программы стирки  
C. Кнопка «Температура»  
D. Функция блокировки от детей  
E. Кнопка «Отжим»

- F. Функция отключения звука  
G. Кнопка «Быстрая стирка»  
H. Кнопка «Отложенный старт»  
I. Кнопка «Опции»  
J. Кнопка «Старт / Пауза»  
K. Кнопка включения / выключения

## Комплектация

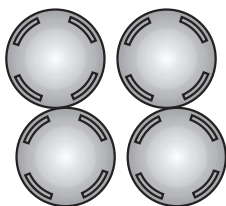
---



**Комплект мелких деталей**



**Руководство по эксплуатации**



**4 пластиковые заглушки**



**Впускной шланг  
(внутри машины или уже установлен)**



**«U»-образное колено  
(внутри машины или уже установлен)**

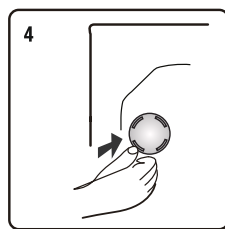
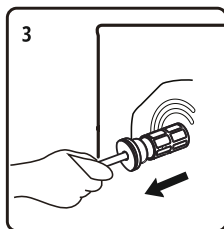
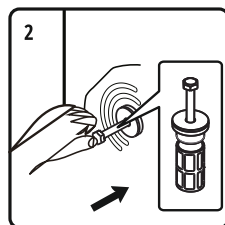
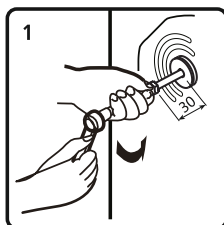
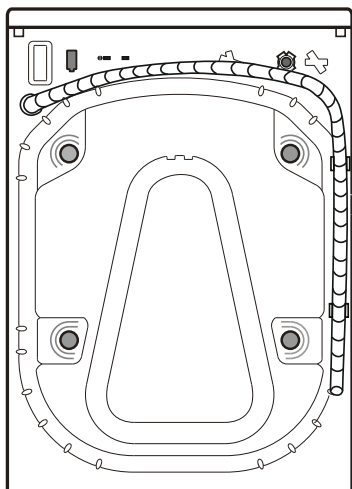
## Установка

### Извлечение транспортировочных болтов

- ⚠ **Внимание!** Перед использованием стиральной машины пожалуйста, извлеките транспортировочные болты!  
Не извлечённые транспортировочные болты могут повредить устройство!

- 1) Открутите все транспортировочные болты приблизительно на 30 мм гаечным ключом в направлении, которое указано стрелками (откручивать не полностью).
- 2) Толкните все транспортировочные болты в горизонтальном направлении во внутрь и ослабьте транспортировочные болты.
- 3) Вытяните транспортировочные болты вместе с резиновой и пластиковой частями.
- 4) Для гарантии безопасности и снижения шума необходимо установить заглушки транспортировочных болтов, которые поставляются вместе с машинкой. Наклоните и поместите заглушку в отверстие и нажмите в направлении, как показано на машинке до щелчка.

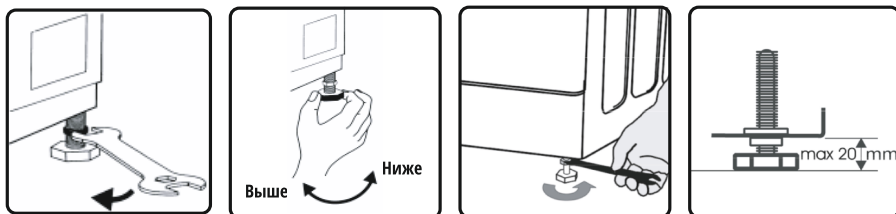
- ⚠ **Внимание!** Храните транспортировочные болты в надёжном месте для будущей транспортировки устройства. Если понадобится, поставьте транспортировочные болты на место, проделывая процедуру в обратном порядке.



## Регулировка высоты ножек

Установите стиральную машину на ровном и прочном полу (при необходимости, используйте уровень). Если хотите установить машинку на деревянный пол, сначала распределите вес, поместив ее на лист фанеры (размером 60x60 см и, по крайней мере, толщиной 3 см) и закрепите его на полу. Если пол неровный, отрегулируйте 4 регулировочные ножки по мере необходимости; не подкладывайте под них колодки.

- 1) Ослабьте контргайку по часовой стрелке с помощью гаечного ключа.
- 2) Немного поднимите машину и отрегулируйте высоту ножки, вращая ее.
- 3) Внимание: хорошо затяните контргайку, повернув ее против часовой стрелки.



## Подсоединение шланга подачи воды

Зафиксируйте входящий шланг на кране с холодной водой и на впускном клапане на задней части машины, как показано на рисунке.

Убедитесь, что соединения плотно зафиксированы.

### Внимание!

- Шланг не должен перегибаться.
- Регулярно проверяйте шланг на наличие перегибов и трещин, и, при необходимости, замените.



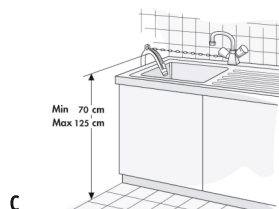
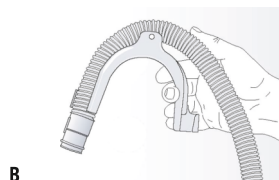
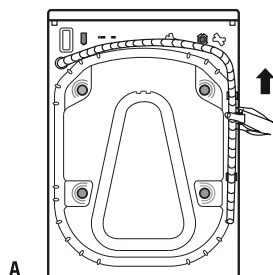
## Подсоединение сливного шланга

Если сливной шланг уже установлен, как показано на рисунке А:

- 1) отсоедините его от правого зажима;
- 2) соедините сливной шланг с сифоном или повесьте его на край мойки, используя U-образное колено;
- 3) установите U-образное колено, если оно еще не установлено, в конце сливного шланга, как показано на рисунке В.

### Примечание:

- убедитесь, что сливной шланг не перегибается;
  - закрепите сливной шланг так, чтобы он не упал, после стирки машина автоматически будет сливать отработанную воду;
- !**
- раковины небольшого объема для этого непригодны;
  - можно удлинить сливной шланг при помощи другого шланга такого же типа, надежно закрепленного в адаптере;
  - максимальная общая длина сливного шланга — 2,5 м.



## Эксплуатация

---

### Открытие / закрытие дверцы

---

Дверцу машины можно открывать только тогда, когда индикатор открытия двери на панели управления светится зеленым. Никогда не открывайте дверь принудительно во время работы машины, иначе вы можете повредить замок. Если вам надо открыть дверь во время работы машины, сначала выключите питание или приостановите цикл, а затем подождите не менее двух минут, пока дверной замок не откроется.

Чтобы открыть дверь, нажмите на внутреннюю ручку и, удерживая ее, потяните дверь на себя. Для закрытия двери нажмите на нее (не прилагая излишних усилий) до щелчка.

### Перед первой стиркой

---

Для удаления воды, оставшейся в машине после проведения заводских испытаний, рекомендуется выполнить короткий цикл стирки без белья.

1. Откройте кран подачи воды.
2. Закройте дверцу.
3. Налейте немного моющего средства (около 30 мл) в отделение для моющих средств основной стирки **III**.
4. Выберите и запустите короткую программу стирки.

## Подготовка к стирке

---

1. Рассортируйте белье по следующим признакам.
  - 1) Тип ткани / символ на этикетке по уходу  
Хлопок, смешанные ткани, не требующие особого ухода вещи, синтетика, шерсть, вещи для ручной стирки.
  - 2) Цвет  
Отделите цветные изделия от белых. Новые цветные изделия стирайте отдельно.
  - 3) Размер  
Вещи разного размера лучше стирать вместе, т.к. это улучшит их распределение в барабане и повысит эффективность стирки и отжима.
  - 4) Деликатность ткани  
Стирайте мелкие изделия (например, нейлоновые чулки, пояса и проч.) и изделия с крючками (например, бюстгалтеры) в специальном мешке или в наволочке на молнии. Всегда снимайте кольца с занавесок или же кладите занавески с кольцами в хлопчатобумажный мешок.
2. Проверьте все карманы  
Монеты, булавки и прочие подобные предметы могут повредить вещи, барабан и бак машины.
3. Застежки  
Застегните молнии, пуговицы или крючки; непрочные пояса или ленты следует связать вместе.
4. Выведение пятен
  - Пятна крови, молока, яиц и т.п. удаляются, как правило, под воздействием ферментов на соответствующем этапе программы стирки.
  - Для выведения пятен от красного вина, кофе, чая, травы, фруктов и т.д. добавьте пятновыводитель в

отделение для моющих средств основной стирки **Ш**.

- При необходимости сильно загрязненные вещи могут быть обработаны пятновыводителем перед стиркой.
5. Окраска
    - Применяйте только те красители, которые рекомендованы для использования в стиральных машинах.
    - Следуйте инструкциям изготовителя.
    - На пластмассовых и резиновых частях машины могут оставаться пятна красителя.
  6. Загрузка вещей в машину и установка программы
    - Загрузите вещи в барабан.
    - Добавьте моющее средство в соответствующее отделение (см. раздел «Моющие средства и добавки»).
    - Подключите питание.
    - Установите селектор программ на необходимую вам программу. По умолчанию установлена программа «Хлопок».
    - Выберите температуру, скорость отжима или режим быстрой стирки, нажимая кнопки «Температура», «Отжим» и «Быстрая стирка».
    - Нажмите кнопку «Опции», чтобы выбрать дополнительные функции.
    - После запуска программы на дисплее отобразится длительность программы (часы; минуты) и дополнительные функции в порядке последовательности.



**В случае перегрузки машины результаты стирки будут неудовлетворительными, и вещи сомнутся.**

## Моющие средства и добавки

Всегда используйте высокоэффективные, плохо пенящиеся моющие средства при стирке в машинах с фронтальной загрузкой.

### Выбор мощного средства

Выбор зависит от:

- 1) типа ткани (хлопок, не требующие особого ухода вещи, синтетика, деликатные ткани, шерсть);

**!** Для стирки шерсти пользуйтесь соответствующими специальными моющими средствами.

- 2) цвета;
- 3) температуры стирки;
- 4) степени и типа загрязнения.

- !**
- Появление белесых следов на темных тканях вызвано наличием нерастворимых составляющих в современных не содержащих фосфаты стиральных порошках. Если такое случилось, встряхните или почистите ткань щеткой или же используйте жидкие моющие средства.
  - Используйте только те моющие средства и добавки, которые предназначены специально для бытовых стиральных машин.
  - При использовании средств для удаления накипи, красителей или отбеливателей убедитесь в том, что они пригодны для использования в бытовых стиральных машинах.
  - В средствах для удаления накипи могут содержаться вещества, которые могут повредить части машины.
  - Не используйте в машине растворители (например, скипидар, бензин).
  - Не стирайте в машине ткани, обработанные растворителями или горючими жидкостями.

### Дозировка

Следуйте инструкциям по дозировке, приведенным на упаковке моющего средства.

Дозировка зависит от:


- 1) степени и типа загрязнения;
- 2) объема стирки:
  - при полной загрузке следуйте указаниям производителя моющего средства,
  - при половинной загрузке: 3/4 дозы, используемой при полной загрузке,
  - при минимальной загрузке (около 1 кг): 1/2 дозы, используемой при полной загрузке;
- 3) жесткости воды в вашем районе (за соответствующей информацией обратитесь в службу водоснабжения). Для мягкой воды требуется меньшее количество моющего средства, чем для жесткой воды.

#### Примечание:


- !**
- Излишнее количество моющего средства приводит к слишком сильному пенообразованию. Качество стирки при этом снижается. При обнаружении излишнего количества пены, стиральная машина может не выполнить отжим.
  - При недостаточном количестве моющего средства белье приобретает серый цвет, а также появляются известковые отложения на барабане, нагревателе и шлангах.

## Заполнение моющими средствами и добавками


Отсек для моющих средств имеет три отделения:

1) отделение для средств предварительной стирки :

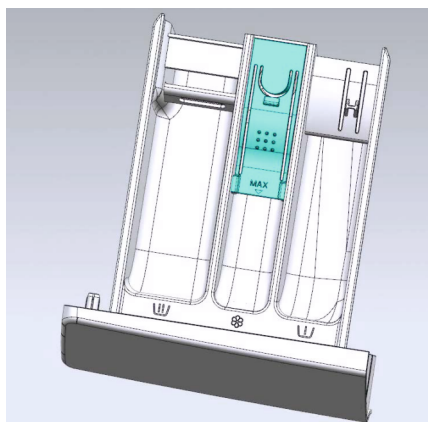
- моющее средство для предварительной стирки / замачивания;

2) отделение для моющих средств основной стирки :

- моющее средство для основной стирки,
- пятновыводитель,
- смягчитель воды;

3) отделение для кондиционеров и смягчителей :

- смягчитель для тканей,
- разведенный крахмал.





Не наливайте добавки выше отметки максимального уровня «Max».

Примечание:

- Храните моющие средства и добавки в надежном, сухом месте, недоступном для детей.
- Для программ с предварительной стиркой могут использоваться жидкие моющие средства. В этом случае в отделение для основной стирки засыпайте только стиральный порошок.
- Не используйте жидкие моющие средства при активированной функции «Отложенный старт».
- При использовании средств для удаления накипи, красителей или отбеливателей убедитесь в том, что они пригодны для стиральных машин. В средстве для удаления накипи могут содержаться вещества, которые могут повредить детали стиральной машины.
- При применении высококонцентрированных стиральных порошков и жидких моющих средств используйте шарообразный дозатор или мешочек, имеющийся в упаковке стирального порошка, и кладите его непосредственно в барабан с целью предотвращения проблем, связанных с неоднородностью распределения моющего средства.
- Не используйте в машине растворители (например, скипидар, бензин).

При использовании крахмала действуйте следующим образом:

- 1) постирайте белье на нужной программе;
- 2) разведите крахмал с водой в соответствии с инструкцией производителя.
- 3) установите программу «Полоскание и отжим», уменьшив скорость вращения барабана до 800 об/мин, и запустите программу;
- 4) вытяните ящичек для моющих средств так, чтобы было видно около 3 см основного отделения ;
- 5) налейте раствор крахмала в отделение для моющих средств основной стирки  в то время, когда в отсек для моющих средств течет вода;
- 6) если после завершения выполнения программы в отсеке имеются остатки крахмала, удалите их.

## **Выбор дополнительных функций**

---

В режиме ожидания нажмите кнопку «Опции», чтобы выбрать дополнительные функции для текущей программы. Выберите функцию нажатием соответствующей кнопки — у вас загорится и соответствующий значок на дисплее. После начала цикла стирки программу менять уже нельзя.

### **Предварительная стирка**

- Выберите функцию предварительной стирки, чтобы улучшить качество стирки и лучше удалить въевшиеся пятна. Эта функция подходит для сильно загрязненной одежды.
- Перед началом стирки моющее средство / стиральный порошок может быть добавлен в отсек для предварительной стирки, и обязательно насыпается в основной отсек для порошка.

### **Дополнительное полоскание**

После выбора функции дополнительного полоскания, загорится соответствующий значок. Между последним и смягчающим полосканиями добавляется еще одно полоскание, которое в целом эквивалентно стандартному полосканию программы.

Перед запуском программы стирки и после установки функции дополнительного полоскания всегда загорается соответствующий индикатор. После запуска программы и до того, как начнется дополнительное полоскание, индикатор продолжит светиться. Во время выполнения дополнительного полоскания индикатор будет мигать синхронно с «:». После того, как дополнительное полоскание завершится, индикатор погаснет.

## Интенсивная стирка

Функция выбирается для продления времени стирки, усиления эффекта стирки и лучшего удаления пятен.

## Быстрая стирка

Индикатор быстрой стирки включится после того, как вы выберете данную функцию. Индикатор функции и «:» будут мерцать синхронно от начала до конца программы. После завершения программы индикатор отключится.

Данная функция выбирается в режиме ожидания. После начала стирки она станет недоступна.

После выбора функции функция взвешивания будет отменена, температура будет уменьшена на 5 °С, а время основной стирки сократится.

## Блокировка двери

После запуска программы загорится значок блокировки двери и дверь будет заблокирована. Во время паузы, если прошло более половины цикла стирки, дверной замок откроется, и его индикатор погаснет.

Дверь можно открывать только когда мигает иконка, т.к. попытки принудительно открыть дверь могут привести к повреждению стиральной машины.

## Отложенный старт

Функция отложенного старта позволяет запускать машину по времени, удобному пользователю, например, ночью, когда электричество дешевле.

- Данная функция доступна только в режиме ожидания.
- После выбора функции отложенного старта время будет увеличиваться на 1 час при каждом нажатии кнопки.
- Перед установкой функции, если время программы не удовлетворяет промежутку, кратному 1 часу, оно должно быть завершено нажатием клавиши в первый раз, а затем время увеличивается на 1 час, при каждом нажатии кнопки. Если функция выбрана, перед запуском программы текущий отложенный старт может быть отменен поворотом селектора выбора программ, выбирая другие программы.
- Время задержки должно быть больше, чем продолжительность программы стирки, так как время задержки будет завершено временем программы. Например: если выбранное время программы 02:28, выбранное время задержки должно быть между 03:00 и 24:00.
- При включении функции отложенного старта, будет светиться значок «время резервирования». Когда процесс резервирования будет завершен, значок «время резервирования» потухнет, а значок «оставшееся время» будет включен.

## Тихий режим

- Одновременно нажмите кнопку «Отжим» и «Быстрая стирка» и удерживайте около 2 секунд, на дисплее высветится значок «Тихий режим». Будет установлено состояние без звука. В этом состоянии все звуковые сигналы будут отключены, кроме сигналов, предупреждающих об ошибке.
- Если повторить те же действия, состояние режим без звука будет отключен.

## Блокировка от детей

В целях обеспечения безопасности здоровья детей, данная машина оснащена функцией блокировки от детей.

- После запуска программы стирки, нажмите и удерживайте одновременно кнопки «Температура» и «Отжим» в течение 2 секунд. На дисплее отобразится иконка «Блокировка от детей».
- Если повторить данные действия, функция будет отключена.
- После активация функции блокировки от детей, все функциональные кнопки будут заблокированы.
- При отключении машинки нажатием кнопки включения/выключения функция автоматически отключится.
- По завершению программы стирки функция так же автоматически отключится.

## Запуск программы

---

После того, как вы выбрали подходящую программу стирки и добавили моющее средство в дозатор, откройте водопроводный кран и нажмите кнопку «Старт/Пауза». На дисплее отобразится оставшееся время программы.

## Отмена программы или изменение параметров стирки

---

1. Нажмите и удерживайте кнопку включения/выключения в течение 2 секунд до отключения машины.
2. Включите машину, нажав кнопку включения/выключения и выберите новую программу и параметры.
3. Не добавляя дополнительного моющего средства, нажмите кнопку «Старт/ Пауза», чтобы запустить программу стирки.

## Завершение программы












---

Когда программа стирки закончится, на дисплее появится «End». Если не будет установлена никакая новая программа, машина автоматически отключится через 2 минуты.

1. Нажмите и удерживайте кнопку включения/выключения в течение 2 секунд для отключения машины.
2. Закройте кран.
3. Откройте дверь и достаньте выстиранную одежду.
4. Аккуратно откройте дверь, чтобы дать высохнуть влаге в насосе.

## Таблица программ

Программа	Памятка по уходу	Материал / степень загрязнения	Максимальная загрузка	Отсек для моющего средства		Функции программы стирки							Макс. обороты при отжиме					
				Предв. стирка	Основная стирка	Кондиционер	Отлож. старт	Интенсив. стирка	Быстрая стирка	Предв. стирка	Доп. полоскание	Станд. кол-во полосканий		Отжим	Темп.			
Хлопок -, 20°C, 30°C, 40°C, 60°C, 95°C		Сильно или средне загрязненные вещи из хлопка или постельное белье. Для сильно загрязненных вещей выберите функцию предварительной стирки.	7,0				*	*	*		*	*	*	*	2		*	1200
Хлопок Эко <sup>(1)</sup> -, 20°C, 30°C, 40°C, 60°C, 95°C		Экономичная стирка для хлопковых вещей и постельного белья. Сокращает время стирки и расход электроэнергии.	7,0	*	Да	*	*	*	*	-	-	*	*	2	*	*	1200	
Гипоаллергенная стирка -, 20°C, 30°C, 40°C		Дополнительное полоскание. Рекомендуется для стирки вещей людей, чья кожа чувствительна к моющим средствам и кондиционерам.	3,0	*	Да	*	*	*	*	*	*	*	*	4	*	*	1200	
Детская одежда -, 20°C, 30°C, 40°C, 60°C, 95°C	-	Программа позволяет эффективно уничтожать бактерии на одежде. Подходит для чувствительной детской кожи.	3,0	*	Да	*	*	*	*	*	*	*	*	3	*	*	1200	
Синтетика -, 20°C, 30°C, 40°C, 60°C		Средние загрязнения синтетических тканей, содержащих хлопок.	3,0	*	Да	*	*	*	*	*	*	*	*	2	*	*	1200	
Шерсть -, 20°C, 30°C, 40°C		Шерсть, которую можно стирать в стиральной машине (см. ярлык на одежде).	2,0	-	Да	*	*	-	-	*	*	*	2	*	*	*	600	

Программа	Памятка по уходу	Материал / степень загрязнения	Максимальная загрузка	Отсек для моющего средства		Функции программы стирки							Макс. обороты при отжиме		
				Предв. стирка	Основная стирка	Кондиционер	Отлож. старт	Интенсив. стирка	Быстрая стирка	Предв. стирка	Доп. полоскание	Станд. кол-во полосканий		Отжим	Темп.
Блузки / Рубашки -- 20°C, 30°C, 40°C, 60°C	 	Рубашки, не требующие глажки или блузки, сшитые из хлопка, льна, синтетических или смешанных материалов.	3,0	—	Да	*	*	*	*	*	*	*	*	*	800
Темная одежда -- 20°C, 30°C, 40°C, 60°C		Темные ткани из хлопка или из материала, не требующего специального ухода.	3,0	*	Да	*	*	*	*	*	*	*	*	*	1000
Быстрая стирка -- 20°C, 30°C, 40°C	 	Хлопок, смешанные ткани. Новые или недавно купленные вещи.	1,0	—	Да	*	*	*	*	—	—	*	*	*	800
Смешанная стирка -- 20°C, 30°C, 40°C	 	Совместная загрузка среднезагрязненных хлопковых и синтетических тканей.	3,0	*	Да	*	*	*	*	*	*	*	*	*	1200
Спортивная одежда -- 20°C, 30°C, 40°C	 	Спортивная или любая свободная одежда из микрофибры.	3,0	*	Да	*	*	*	*	*	*	*	*	*	1000
Пуховик -- 20°C, 30°C, 40°C		Разрешенные к машинной стирке изделия, набитые синтетическими волокнами или пухом, такие как подушки, одеяла и покрывала.	3,0	—	Да	*	*	*	*	—	*	*	*	*	600
Деликатная стирка -- 20°C, 30°C, 40°C		Мягкие деликатные ткани и шелк, разрешенные к машинной стирке (см. ярлык на одежде).	2,0	—	Да	*	*	*	*	—	*	*	*	*	600

Программа	Памятка по уходу	Материал / степень загрязнения	Максимальная загрузка	Отсек для моющего средства		Функции программы стирки							Макс. обороты при отжиме				
				Предв. стирка	Основная стирка	Кондиционер	Отлож. старт	Интенсив. стирка	Быстрая стирка	Предв. стирка	Доп. полоскание	Станд. кол-во полосканий		Отжим	Темп.		
Очистка барабана 95°C	—	Программа для удаления грязи и бактериальных остатков, которые могут попасть в машину после длительного использования, особенно при частом использовании режимов стирки при низких температурах.	—	Да	—	—	—	—	—	—	—	—	—	—	—	600	
Полоскание и отжим	—	Программа по умолчанию выполняет два полоскания и отжим.	7,0	—	—	*	—	—	—	—	—	—	—	*	2	—	1200
Отжим	—	Выберите продолжительность и скорость отжима вручную.	7,0	—	—	—	—	—	—	—	—	—	—	*	0	—	1200

Примечание к таблице:

\* : дополнительная функция;

Да : требуется моющее средство;

-- : уровень температуры при режиме стирки на низких температурах;

— : нельзя выбрать.

(1) Показатели программы стирки:

Хлопок эконом 60°C, максимальная скорость;

Хлопок эконом 40°C, максимальная скорость.

Потребление энергии 169 кВт/ч в год на основе 220 стандартных циклов стирки для эконом программ вещей из хлопка при температуре 60°C и 40°C при полной или частичной загрузке и потреблении маломощных режимов. Фактическое потребление энергии зависит от того, как часто используется стиральная машина.

Потребление воды 9240 литров в год на основе 220 стандартных циклов стирки для эконом программ из хлопка при 60°C и 40°C при полной и частичной загрузке. Фактическое потребление воды будет зависеть от того, как часто используется стиральная машина.

## Обслуживание

---

### Извлечение фильтра

---

Рекомендуется регулярно проверять и чистить фильтр (не реже двух – трех раз год).  
Особые случаи, требующие чистки фильтра:

- 1) Когда машина не осуществляет должным образом слив или отжим.
- 2) Если насос оказывается засоренным посторонними предметами (пуговицами, монетами, булавками и т.п.).



**ВНИМАНИЕ:** прежде чем сливать воду, убедитесь, что она успела охладиться.

- 1) Выключите машину и отсоедините ее от сети.
- 2) В зависимости от модели, вставьте монетку или инструмент для извлечения, например, крестообразную отвертку, в небольшое отверстие нижнего отражателя, надавите на перегородку и откройте ее или же надавите на зажимы с двух сторон и удалите ее.
- 3) Поставьте под ним какую-либо емкость.
- 4) Откройте фильтр, но не вынимайте его полностью. Медленно поворачивайте ручку против часовой стрелки до тех пор, пока вода не начнет сливаться.
- 6) Подождите, пока вся вода полностью не стечет.
- 6) Затем полностью открутите фильтр и извлеките его.
- 7) Почистите фильтр и отсек, где он находится.
- 8) Проверьте, чтобы рабочее колесо насоса свободно вращалось.
- 9) Вставьте фильтр направляющим штырем вверх и поверните его по часовой стрелке до упора.
- 10) Налейте около 1 литра воды в отсек для моющих средств. Проверьте правильность и герметичность установки фильтра.
- 11) Поднимите крышку и закройте ее.
- 12) Вставьте снова вилку в розетку.
- 13) Выберите программу и включите ее.



## Слив остаточной воды

---

- ❗ **Перед сливом оставшейся воды выключите прибор и выньте вилку из розетки.**
- **Откройте/извлеките крышку фильтра. Поставьте под ним какую-нибудь емкость.**

- 1) Откройте фильтр, но не вынимайте его при этом полностью. Медленно поворачивайте ручку против часовой стрелки до тех пор, пока вода не начнет сливаться.
- 2) Подождите, пока вся вода полностью не стечет.
- 3) Теперь полностью открутите фильтр и извлеките его.
- 4) Осторожно наклоните машину вперед, чтобы дать собравшейся воде стечь наружу.
- 5) Вставьте фильтр направляющим штырем вверх и поверните его по часовой стрелке до упора.
- 6) Поднимите крышку и закройте ее.

Прежде чем пользоваться стиральной машиной снова:

- 1) Налейте около 1 литра воды в отсек для моющих средств, чтобы восстановить работу.
- 2) Вставьте снова вилку в розетку.

## Чистка и уход

---

### Хранение и транспортировка

- Если прибор необходимо транспортировать на длительное расстояние, установите на место транспортировочные болты.
- Запрещается упаковывать машину в процессе или после работы — конденсат и влага должны испариться.
- Хранить машину следует в сухом отапливаемом помещении при температуре воздуха не ниже 5°C вдали от отопительных приборов.

### Корпус машины и панель управления

- Протирайте мягкой влажной тряпкой.
- Можно использовать небольшое количество нейтрального чистящего средства (не пользуйтесь абразивными средствами).
- Вытирайте насухо мягкой тряпкой.

### Дверная прокладка

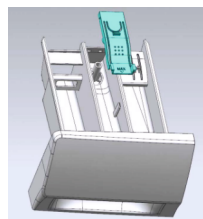
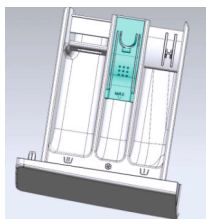
- При необходимости протирайте влажной тряпкой.
- Регулярно проверяйте состояние прокладки.

### Фильтр

- Рекомендуется регулярно проверять и чистить фильтр (не реже двух – трех раз в год, см. раздел «Извлечение фильтра»).
- Не используйте легковоспламеняющиеся жидкости для протирания машины.

## Отделение для моющих средств

1. Нажмите на крышку в отсеке для кондиционера и выньте сам ящичек (рис. А).
2. Выньте крышку из отделения для кондиционера и смягчителя.
3. Вымойте все части под проточной водой.
4. Поставьте все части обратно и установите ящичек для моющих средства на место. Вставьте ящичек для моющих средств в стиральную машину.



## Шланг подачи воды

Регулярно проверяйте шланг на наличие уязвимых мест и трещин. При необходимости, замените его новым шлангом такого же типа (можно приобрести в авторизованном сервисном центре или в специализированном магазине).

## Сетчатый фильтр в соединении для подачи воды

Регулярно проверяйте и чистите фильтр:

- 1) закройте кран и отсоедините шланг подачи воды от машины;
- 2) почистите внутренний сетчатый фильтр и прикрутите шланг подачи воды на кран;
- 3) теперь открутите шланг подачи воды на задней панели стиральной машины;
- 4) пользуясь плоскогубцами, вытяните сетчатый фильтр из соединения на стиральной машине и почистите его;
- 5) установите фильтр на место и снова прикрутите шланг подачи воды;
- 6) откройте кран и проверьте все соединения на герметичность.



А



В



С

## Хранение и транспортировка

- Если прибор необходимо транспортировать на длительное расстояние, установите на место транспортировочные болты.
- Запрещается упаковывать машину в процессе или после работы — конденсат и влага должны испаряться.
- Хранить машину следует в сухом отапливаемом помещении при температуре воздуха не ниже 5°C вдали от отопительных приборов.

## Устранение неисправностей

### Таблица неполадок

В данной стиральной машине (в зависимости от модели) предусмотрены различные автоматические защитные функции. Они позволяют своевременно выявлять сбои и предпринимать соответствующие меры. В большинстве случаев возникнувшие неполадки являются настолько незначительными, что их можно устранить за несколько минут.

Проблема	Решение
Машина не включается, ни одна лампочка не горит	<b>Проверьте:</b> <ul style="list-style-type: none"><li>• вставлена ли вилка в розетку и мигает ли индикатор «ВКЛ»;</li><li>• работу розетки (для проверки используйте настольную лампу или что-то подобное).</li></ul>
Прибор не работает, но мигает индикатор «Старт/Пауза»	<b>Проверьте:</b> <ul style="list-style-type: none"><li>• плотно ли закрыта дверь машины (защитное устройство для детей);</li><li>• нажата ли кнопка «Старт/Пауза»;</li><li>• не горит ли индикатор «Кран закрыт». Откройте кран и нажмите кнопку «Старт/Пауза».</li></ul>
Работа стиральной машины прекращается во время выполнения программы (в зависимости от модели)	<b>Проверьте:</b> <ul style="list-style-type: none"><li>• не была ли выбрана другая программа и мигает индикатор «Старт/Пауза». Выберите заново нужную программу и нажмите кнопку «Старт/Пауза»;</li><li>• не была ли открыта дверь и теперь мигает индикатор «Старт/Пауза», в таком случае закройте дверь и нажмите кнопку «Старт/Пауза»;</li><li>• нет ли слишком много пены внутри, в таком случае машина перешла в режим устранения излишней пены, после чего машина автоматически продолжит свою работу;</li><li>• не сработала ли защитная система стиральной машины (см. раздел «Таблица описания сбоев»).</li></ul>
В конце стирки в ящичке остаются моющие средства и добавки	<b>Проверьте:</b> <ul style="list-style-type: none"><li>• правильно ли установлены сетка отсека для кондиционера и отделитель отсека основной стирки в отделение для моющих средств, и все ли детали чистые (см. раздел «Чистка и обслуживание стиральной машины»);</li><li>• подается ли достаточное количество воды. Сетчатые фильтры между подающим шлангом и краном могут быть засорены (см. раздел «Чистка и обслуживание стиральной машины»);</li><li>• правильно ли установлен отделитель порошка и жидкости отсека основной стирки (см. раздел «Моющие средства и добавки»).</li></ul>

Проблема	Решение
Стиральная машина вибрирует при отжиге	<p>Проверьте:</p> <ul style="list-style-type: none"> <li>• выставлена ли машина горизонтально и устойчиво ли ее положение на всех четырех ножках;</li> <li>• сняты ли транспортировочные болты (перед использованием машины, транспортировочные болты должны быть извлечены).</li> </ul>
Неудовлетворительные результаты отжима	<p>Машина оборудована системой обнаружения дисбаланса и его корректировки. Если в машине находятся только тяжелые вещи (халаты и проч.), данная система может автоматически снизить скорость отжима для защиты машины от повреждений или даже прервать цикл, если после нескольких пусков отжима сохраняется слишком большой дисбаланс.</p> <ul style="list-style-type: none"> <li>• Если в конце цикла вещи остаются слишком мокрыми, выньте некоторые вещи из машины и повторите цикл отжима.</li> <li>• Избыточное пенообразование может помешать отжиму. Используйте рекомендуемое количество моющего средства.</li> <li>• Проверьте, не выставлена ли скорость отжима на «0».</li> </ul>
Показания на дисплее оставшегося времени стирки увеличиваются или уменьшаются на некоторую величину	<p>Нормальным свойством стиральной машины является ее способность адаптации к факторам, которые могут сказываться на времени выполнения программы стирки, а именно:</p> <ul style="list-style-type: none"> <li>• чрезмерное пенообразование;</li> <li>• дисбаланс загрузки из-за помещенных в машину отдельных тяжелых вещей;</li> <li>• увеличенное время нагрева воды из-за слишком холодной воды, поступающей в машину из водопровода.</li> </ul> <p>Под влиянием подобных факторов оставшееся время стирки пересчитывается и, при необходимости, корректируется. Кроме того, при заливке водой, машина определяет величину загрузки и, при необходимости, соответственным образом корректирует первоначально высветившееся время выполнения программы. В этот период показания на дисплее могут внезапно «прыгать» в разные стороны.</p>
Время выполнения программы отличается от указанного на дисплее	<p>Время выполнения программы зависит от множества факторов: давление воды в подключаемом водопроводе, температура воды, количество и вес загруженного белья.</p> <p>Допустимые отклонения времени выполнения программ:</p> <ul style="list-style-type: none"> <li>• для программ длительностью до 30 мин: <math>\pm 5</math> мин.</li> <li>• для программ длительностью от 30 до 60 мин: <math>\pm 10</math> мин.</li> <li>• для остальных программ: <math>\pm 15\%</math>.</li> </ul>

Таблица описания сбоев

Код ошибки на дисплее	Описание	Устранение ошибки
F01	Ошибка подачи воды	<p>В машину не подается вода или подается недостаточное количество воды. Проверьте:</p> <ul style="list-style-type: none"> <li>• кран полностью открыт, а давление воды является достаточным;</li> <li>• впускная труба для воды не засорена;</li> <li>• фильтрующая сетка на впускной трубе не засорена;</li> <li>• впускная труба для воды не заморожена.</li> </ul> <p>Нажмите кнопку «Старт/Пауза» после решения проблемы. Если ошибка появится снова, пожалуйста, обратитесь в авторизованный сервисный центр.</p>
F03	Ошибка слива	<p>Вода не сливается из машинки. Машина останавливает программу, которая выполнялась. Остановите машину и отключите от розетки. Проверьте:</p> <ul style="list-style-type: none"> <li>• сливная труба не засорена;</li> <li>• фильтр на сливной трубе не засорен.</li> </ul> <p><b>ВАЖНО!</b> Перед сливом воды из машины, убедитесь, что она холодная.</p> <ul style="list-style-type: none"> <li>• шланг для слива заморожен.</li> </ul> <p>Снова подключите питание машинки. Если ошибка появится снова, пожалуйста, обратитесь в авторизованный сервисный центр.</p>
F04, F05, F06, F07, F23 и F24	Ошибка электрического модуля, перелив воды или слишком много пены	<p>Машина останавливается при выполнении программы, на дисплее показывается код ошибки «F24», коды ошибки «F04»–«F07», «F13», «F23» или «UNB».</p> <p>Если показывается код ошибки «F24», уровень воды достиг уровня перелива. Устраните ошибку, нажав кнопку «Старт/Пауза» и подайте воду. Выберите и запустите необходимую программу. Если проблема повторится, отключите источник питания и обратитесь в авторизованный сервисный центр.</p> <p>Если показывается код ошибки «F04» – «F07», «F23», это ошибки электронного модуля. Нажмите кнопку включения/выключения, удерживая 3 секунды, чтобы выключить машину. После устранения ошибки, нажмите кнопку «Старт/Пауза». Если проблема повторится, отключите источник питания и обратитесь в авторизованный сервисный центр.</p>

Код ошибки на дисплее	Описание	Устранение ошибки
F13	Ошибка блокировки двери	Запустите программу на 20 секунд и разблокируйте двери для проверки того, закрыты ли они. Откройте или закройте еще раз. После устранения ошибки, нажмите кнопку «Старт/Пауза». Если проблема повторится, отключите источник питания и обратитесь в авторизованный сервисный центр.
F14	Ошибка разблокировки двери	Нажмите кнопку «Старт/Пауза» — стиральная машина попытается открыть дверь. Ошибка не будет удалена до тех пор, пока дверь не будет разблокирована. Или нажмите кнопку включения/выключения, чтобы перезапустить стиральную машину. Тогда сигнал отключится.
Unb	Несбалансированный сигнал	Нажмите кнопку включения/выключения, удерживая ее 3 секунды, чтобы выключить машину. Откройте дверь и перераспределите белье, затем поверните ручку с программами на режим «Отжим». Постирайте одежду и выкрутите еще раз. Если проблема повторится, отключите источник питания и обратитесь в авторизованный сервисный центр.

## Символы на этикетках одежды

	Прочные ткани		Необходимо отпаривание
	Деликатные (тонкие) ткани		Глажение требует аккуратного складывания одежды
	Макс. температура стирки 95°C		Не выжимать
	Макс. температура стирки 60°C		Химическая чистка
	Макс. температура стирки 40°C		Сухая (химическая) чистка запрещена
	Макс. температура стирки 30°C		Сушить растянутым горизонтально
	Разрешается только ручная стирка		Можно сушить вертикально в подвешенном состоянии
	Разрешается только сухая чистка		Вертикальная сушка
	Можно отбеливать в холодной воде		Сушка при средней температуре
	Нельзя отбеливать		Сушка при низкой температуре
	Можно гладить при макс. температуре 100°C		Сушка запрещена
	Можно гладить при макс. температуре 150°C		Сушить на плечиках
	Можно гладить при макс. температуре 200°C		Разрешена сухая чистка перхлоридом, высокоочищенным бензином, чистым спиртом или R1113
	Не гладить		Разрешена сухая чистка керосином, чистым спиртом или R113

Пожалуйста, проследите, чтобы установленная вами температура соответствовала температуре, указанной на памятке по уходу на ярлычке одежды, иначе одежда может быть повреждена.

## Технические характеристики

---

Стиральная машина предназначена для стирки, полоскания и отжима изделий из всех видов тканей. Устройство предназначено для бытовых нужд, не связанных с осуществлением предпринимательской деятельности.

<b>Модель</b>	<b>WMS 77127 WD2</b>
<b>Максимальная загрузка</b>	<b>7 кг</b>
<b>Максимальная скорость отжима</b>	<b>1200 об/мин</b>
<b>Масса нетто</b>	<b>58 кг</b>
<b>Размеры (Ш×Г×В)</b>	<b>595×460×850 мм</b>
<b>Питание</b>	<b>220–240 В ~50 Гц</b>
<b>Мощность нагрева</b>	<b>1900 Вт</b>
<b>Мощность стирки</b>	<b>300 Вт</b>

## Дополнительная информация

---

На прибор предоставляется 1 год гарантийного обслуживания со дня передачи товара потребителю. Срок службы: 5 лет, при использовании в строгом соответствии с настоящим руководством и применимыми техническими стандартами.

---

Специальные условия реализации не установлены.

---

При обнаружении неисправностей в работе прибора следует немедленно прекратить его использование, отключить от электросети и передать в ближайший авторизованный сервисный центр.

---

Информацию об авторизованных сервисных центрах вы можете узнать на веб-сайте [www.leran.pro](http://www.leran.pro) в разделе «Установка и ремонт». Если в вашем городе отсутствует авторизованный сервисный центр, вам следует обратиться в магазин, где вы приобрели наш товар, и он организует ремонт или замену.

---

Настоящая информация является частью сопроводительной технической документации, прилагаемой к товару. Изготовитель постоянно работает над совершенствованием конструкции и технических характеристик выпускаемой продукции, в том числе над улучшением энергетической эффективности. По истечению срока службы прибора сервисный центр вправе отказать в поставке запчастей и ремонте техники.

---

### Утилизация изделия

Отслужившее изделие нужно сделать непригодным для использования. Для этого отсоедините его от электросети и обрежьте кабель, так как он может представлять опасность для играющих детей.



Данный символ на изделии или его упаковке указывает, что оно не подлежит утилизации в качестве бытовых отходов. Изделие следует сдать в соответствующий пункт приема электронного и электрооборудования для последующей утилизации. Соблюдая правила утилизации изделия, вы поможете предотвратить причинение ущерба окружающей среде и здоровью людей, который возможен вследствие неподобающего обращения с подобными отходами.

### Утилизация упаковочных материалов



Упаковочные материалы подлежат вторичной переработке и содержат соответствующий знак. Тем не менее, отдельные части упаковки должны быть утилизированы согласно правилам местной администрации, касающимся ликвидации отходов.

# ГАРАНТИЙНЫЕ УСЛОВИЯ

1. Гарантийный срок составляет 12 месяцев со дня передачи товара потребителю.
2. Срок службы товара — 5 лет.
3. Гарантийные обязательства не действуют, если неисправность явилась следствием нарушения инструкции по эксплуатации, механического воздействия, нарушения пломбировки (если такая предусмотрена), проникновения влаги, неквалифицированного вмешательства, ремонта в неавторизованных сервисных центрах, форс-мажорных обстоятельств.
4. После осуществления ремонта в случаях, указанных в п. 3, гарантийные обязательства прекращаются.

Наименование товара: \_\_\_\_\_

Серийный номер: \_\_\_\_\_

Дата изготовления: \_\_\_\_\_

Дата продажи: « \_\_\_ » \_\_\_\_\_ 20 \_\_\_ года

\_\_\_\_\_  
Подпись продавца  
(Без печати недействительна)

\_\_\_\_\_  
МП

Произведено в Китае компанией HISENSE (SHANDONG) REFRIGERATOR CO., LTD.  
Адрес: NO. 8 HISENSE ROAD, NANCUN TOWN, PINGDU, QINGDAO, SHANDONG, P.R. CHINA.  
Сделано по заказу ООО «Компания РБТ».

Адрес: Россия, 454008, г. Челябинск, ул. Производственная, д. 8Б, оф. 303.

Информацию об авторизованных сервисных центрах вы можете узнать на web-сайте [www.leran.pro](http://www.leran.pro) в разделе «Установка и ремонт».

**Бесплатный телефон сервисной службы: 8-800-755-3-755**

[www.leran.pro](http://www.leran.pro)