

# LERAN®

## Стиральная машина (автоматическая бытовая)

Руководство по эксплуатации

Модель:  
WMS 37106 WD

Производитель оставляет за собой право вносить изменения в конструкцию, комплектацию и характеристики изделия без предварительного уведомления. Прибор предназначен только для бытового использования.



## Содержание

---

Перед использованием .....	2
Меры предосторожности .....	3
Комплектация .....	4
Описание прибора .....	5
Панель управления .....	5
Извлечение транспортных болтов .....	6
Регулировка высоты ножек .....	7
Подсоединение шланга подачи воды .....	7
Подсоединение сливного шланга .....	8
Перед первой стиркой .....	8
Подготовка к стирке .....	9
Моющие средства и добавки .....	10
Таблица программ .....	13
Выбор дополнительных функций .....	15
Открытие / закрытие дверцы .....	16
Запуск программы .....	16
Блокировка дверцы .....	17
Изменение параметров стирки .....	17
Завершение программы .....	17
Извлечение фильтра .....	18
Слив остаточной воды .....	19
Чистка и обслуживание .....	19
Устранение неисправностей .....	21
Предупреждения на дисплее .....	22
Таблица описания сбоя .....	23
Символы на этикетках одежды .....	24
Технические характеристики .....	25
Дополнительная информация .....	27

## Перед использованием

---

### 1. Распаковка и осмотр

- Распакуйте стиральную машину и убедитесь, что она не повреждена. Если Вы сомневаетесь в ее целостности, не используйте её — обратитесь в авторизованный сервисный центр.
- Убедитесь, что в комплект входят все необходимые детали и комплектующие.
- Храните упаковочные материалы (пластиковые пакеты, полистирольные части и т.п.) в недоступном для детей месте, поскольку они являются потенциально опасными.

### 2. Удаление транспортировочных болтов

- Стиральная машина оснащена транспортировочными болтами во избежание любых возможных повреждений внутренних частей во время транспортировки. Перед использованием машины, транспортировочные болты должны быть извлечены.
- После извлечения, закройте отверстия с помощью четырех прилагаемых пластмассовых заглушек.

### 3. Установка стиральной машины

- Переместите стиральную машину в выбранное вами место. Не перемещайте устройство, удерживая его за рабочую поверхность.
- В выбранном вами месте должны отсутствовать попадание прямых солнечных лучей и риск замерзания;
- Установите устройство на твердой, ровной поверхности, желательна в углу комнаты но не вблизи источников тепла.
- Убедитесь, что все ножки машины надежно прикреплены, а затем проверьте, насколько ровно стоит устройство (используйте уровень).
- Не устанавливайте машину на ковер или ковровое покрытие.

### 4. Подсоединение шланга подачи воды:

- подключите шланг подачи воды в соответствии с требованиями местного оператора водоснабжения;
- подвод воды может быть односторонним — только для холодной воды;
- кран подачи воды: 3/4 резьбовой соединитель шланга.

### 5. Подсоединение сливного шланга

- Соедините сливной шланг с сифоном или повесьте его на край мойки, используя «U»-образное колено из комплекта поставки.
- Если стиральная машина подсоединена к общей канализации, убедитесь, что канализационная сеть оснащена вентиляционной системой во избежание одновременной подачи и слива воды (эффект сифона).
- Надежно закрепите сливной шланг, чтобы не обжечься во время слива горячей воды стиральной машиной.

### 6. Электрическое питание

- Электрическое подключение должно выполняться квалифицированным специалистом в соответствии с инструкциями изготовителя и текущими стандартными правилами техники безопасности.
- Прибор должен быть подключен к сети через сетевую заземленную розетку, что соответствует всем нормативам. Согласно нормативам, стиральная машина должна быть заземлена. Производитель не несет ответственности за ущерб, причиненный имуществу или за нанесение вреда людям или животным в результате несоблюдения инструкций, приведенных выше.
- Не используйте удлинители и тройники. Убедитесь, что мощность розетки соответствует максимальной мощности стиральной машины.

- После установки, доступ к сетевой розетке или к сетевому выключателю должен обеспечиваться двухполюсным переключателем.
- Перед выполнением любых работ по обслуживанию стиральной машины, отключите ее от сети питания.
- Не пользуйтесь стиральной машиной, если она была повреждена во время транспортировки. Сообщите об этом в авторизованный сервисный центр или продавцу.
- Электроснабжение должно соответствовать номинальному току стиральной машины в 16А.
- Замена сетевого шнура должна выполняться только специалистами авторизованного сервисного центра.
- Устройство предназначено только для бытового использования.

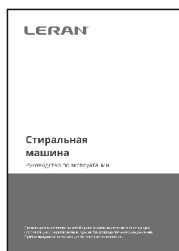
## Меры предосторожности

---

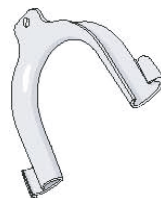
1. Расположение и окружающая среда
  - Стиральная машина должна быть установлена только в закрытых помещениях. Установка в ванной комнате или других местах с влажным воздухом не рекомендуется.
  - Не храните и не используйте легковоспламеняющиеся средства вблизи прибора.
2. Безопасность
  - Не оставляйте прибор включенным, когда он не используется. Никогда не подключайте и не отключайте питание от электросети мокрыми руками.
  - Перекрывайте кран.
  - Перед чисткой или техническим обслуживанием машины не забудьте выключить ее и отсоединить от сети.
  - При отключении устройства от сети держитесь за штепсель, а не за шнур питания.
  - Не прикасайтесь к дверце во время стирки — она может быть горячей.
  - Не ставьте тяжелые предметы или источники тепла или влаги на машину.
  - Очищайте внешнюю сторону стиральной машины влажной тканью. Не используйте абразивные моющие средства.
  - Никогда не открывайте дверь принудительно и не используйте ее как ступеньку.
  - Настоящие устройство может быть использовано детьми старше 8 лет, лицами с ограниченными физическими возможностями, психическими расстройствами и недостаточными знаниями при условии обеспечения контроля и разъяснения рекомендаций по безопасной эксплуатации изделия и возможных рисках.
  - Не разрешайте детям или людям с ограниченными возможностями играть со стиральной машиной или упаковочными материалами. Детям запрещено мыть стиральную машину без присмотра.
  - Не подпускайте к стиральной машине детей до 3-х лет.
  - Максимально допустимое давление воды на входе для приборов, предназначенных для подключения к водопроводу составляет 1 МПа.
  - Минимально допустимое давление воды на входе, если это необходимо для правильной работы прибора, может составлять 0,1 МПа.

## Комплектация

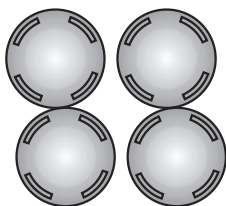
---



**Руководство по эксплуатации**



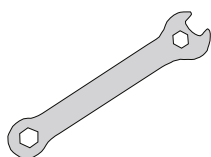
**«U»-образное колено  
(внутри машины или уже установлено)**



**4 пластиковые заглушки**



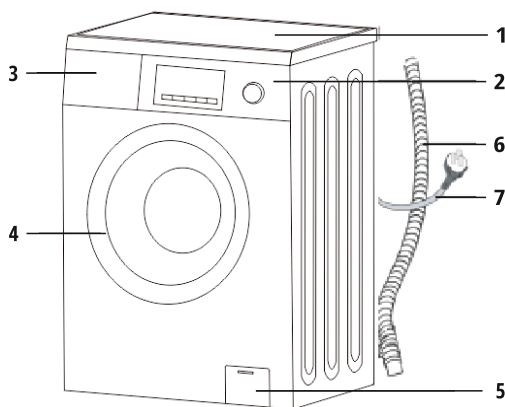
**Впускной шланг  
(внутри машины или уже установлен)**



**Гаечный ключ**

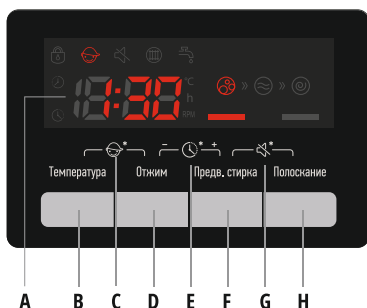
## Описание прибора

- 1) Рабочая поверхность
- 2) Панель управления
- 3) Отделение для моющих средств
- 4) Дверца
- 5) Плинтусная панель доступа к насосу
- 6) Сливной шланг
- 7) Шнур питания

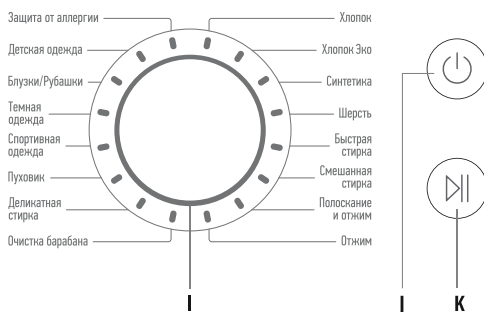


Примечание: изображение представлено только для ознакомления.

## Панель управления



- A. Дисплей
- B. Кнопка «Температура»
- C. Функция блокировки от детей
- D. Кнопка «Отжим»
- E. Функция отложенного старта
- F. Кнопка «Предварительная стирка»»



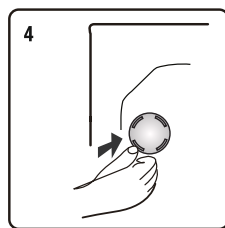
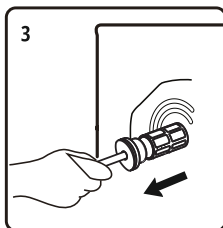
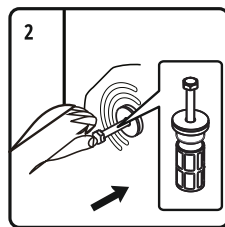
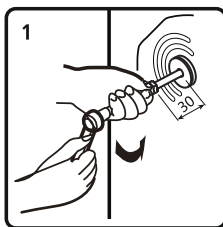
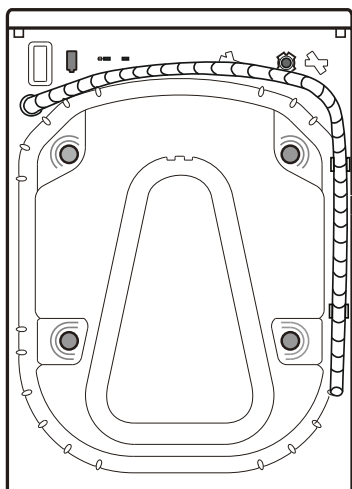
- G. Функция отключения звука
- H. Кнопка «Полоскание»
- I. Селектор выбора программ
- J. Кнопка включения/выключения
- K. Кнопка «Старт/Пауза»

## Извлечение транспортировочных болтов

**!** **Внимание!** Перед использованием стиральной машины пожалуйста, извлеките транспортировочные болты!  
**!** Не извлечённые транспортировочные болты могут повредить устройству!

- 1) Открутите все транспортировочные болты приблизительно на 30 мм гаечным ключом в направлении, которое указано стрелками (откручивать не полностью).
- 2) Толкните все транспортировочные болты в горизонтальном направлении во внутрь и ослабьте транспортировочные болты.
- 3) Вытяните транспортировочные болты вместе с резиновой и пластиковой частями.
- 4) Для гарантии безопасности и снижения шума необходимо установить заглушки транспортировочных болтов, которые поставляются вместе с машинкой. Наклоните и поместите заглушку в отверстие и нажмите в направлении, как показано на машинке до щелчка.

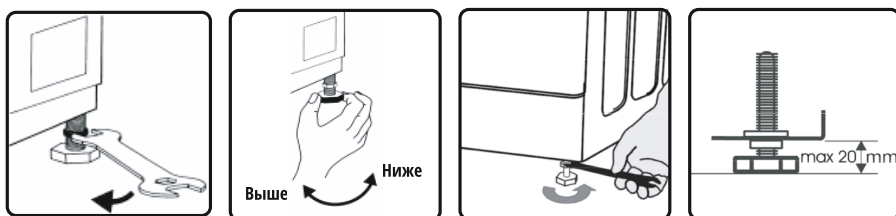
**!** **Внимание!** Храните транспортировочные болты в надёжном месте для будущей транспортировки устройства. Если понадобится, поставьте транспортировочные болты на место, проделывая процедуру в обратном порядке.



## Регулировка высоты ножек

Установите стиральную машину на ровном и прочном полу (при необходимости, используйте уровень). Если хотите установить машинку на деревянный пол, сначала распределите вес, поместив ее на лист фанеры (размером 60х60 см и, по крайней мере, толщиной 3 см) и закрепите его на полу. Если пол неровный, отрегулируйте 4 регулировочные ножки по мере необходимости; не подкладывайте под них колодки.

- 1) Ослабьте контргайку по часовой стрелке с помощью гаечного ключа.
- 2) Немного поднимите машину и отрегулируйте высоту ножки, вращая ее.
- 3) Внимание: хорошо затяните контргайку, повернув ее против часовой стрелки.



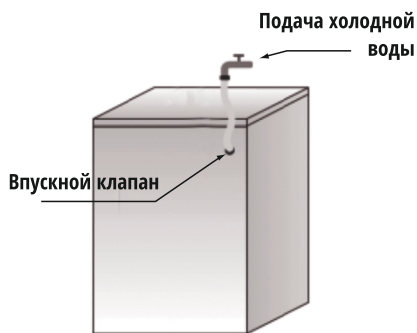
## Подсоединение шланга подачи воды

Зафиксируйте входящий шланг на кране с холодной водой и на впускном клапане на задней части машины, как показано на рисунке.

Убедитесь, что соединения плотно зафиксированы.

### Внимание!

- Шланг не должен перегибаться.
- Регулярно проверяйте шланг на наличие перегибов и трещин, и, при необходимости, замените.



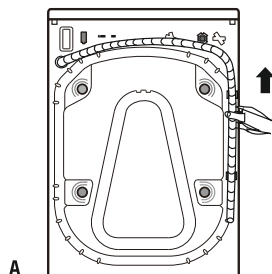
Примечание:

- Используйте только новый впускной шланг для подключения стиральной машины к водоснабжению. Использованные шланги нельзя использовать повторно
- Давление потока воды: 100-1000 кПа (1-10 бар).

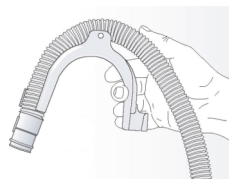
## Подсоединение сливного шланга

Если сливной шланг уже установлен, как показано на рисунке А:

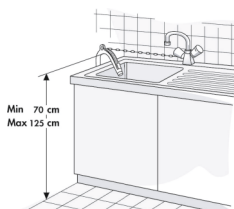
- 1) отсоедините его от правого зажима;
- 2) соедините сливной шланг с сифоном или повесьте его на край мойки, используя U-образное колено;
- 3) установите U-образное колено, если оно еще не установлено, в конце сливного шланга, как показано на рисунке В.



А



В



С

### Примечание:

- убедитесь, что сливной шланг не перегибается;
- закрепите сливной шланг так, чтобы он не упал, после стирки машина автоматически будет сливать отработанную воду;
- ! • раковины небольшого объема для этого непригодны;
- можно удлинить сливной шланг при помощи другого шланга такого же типа, надежно закрепленного в адаптере;
- максимальная общая длина сливного шланга — 2,5 м.

## Перед первой стиркой

Для удаления воды, оставшейся в машине после проведения заводских испытаний, рекомендуется выполнить короткий цикл стирки без белья.

1. Откройте кран подачи воды.
2. Закройте дверцу.
3. Налейте немного моющего средства (около 30 мл) в отделение для моющих средств основной стирки (Ш).
4. Выберите и запустите короткую программу стирки.

## Подготовка к стирке

---

1. Рассортируйте белье по следующим признакам.
  - 1) Тип ткани / символ на этикетке по уходу  
Хлопок, смешанные ткани, не требующие особого ухода вещи, синтетика, шерсть, вещи для ручной стирки.
  - 2) Цвет  
Отделите цветные изделия от белых. Новые цветные изделия стирайте отдельно.
  - 3) Размер  
Вещи разного размера лучше стирать вместе, т.к. это улучшит их распределение в барабане и повысит эффективность стирки и отжима.
  - 4) Деликатность ткани  
Стирайте мелкие изделия (например, нейлоновые чулки, пояса и проч.) и изделия с крючками (например, бюстгалтеры) в специальном мешке или в наволочке на молнии. Всегда снимайте кольца с занавесок или же кладите занавески с кольцами в хлопчатобумажный мешок.
2. Проверьте все карманы  
Монеты, булавки и прочие подобные предметы могут повредить вещи, барабан и бак машины.
3. Застежки  
Застегните молнии, пуговицы или крючки; непрочные пояса или ленты следует связать вместе.
4. Выведение пятен
  - Пятна крови, молока, яиц и т.п. удаляются, как правило, под воздействием ферментов на соответствующем этапе программы стирки.
  - Для выведения пятен от красного вина, кофе, чая, травы, фруктов и т.д. добавьте пятновыводитель в

отделение для моющих средств основной стирки **Ш**.

- При необходимости сильно загрязненные вещи могут быть обработаны пятновыводителем перед стиркой.
5. Окраска
    - Применяйте только те красители, которые рекомендованы для использования в стиральных машинах.
    - Следуйте инструкциям изготовителя.
    - На пластмассовых и резиновых частях машины могут оставаться пятна красителя.
  6. Загрузка вещей в машину
    - Откройте дверцу.
    - Загрузите изделия по одному в барабан без превышения максимальной загрузки (требования по загрузке указаны в разделе «Таблица программ»). Закройте дверцу.
    - Добавьте моющее средство в соответствующее отделение (см. раздел «Моющие средства и добавки»).
    - Поверните селектор выбора программ на нужную программу.
    - На дисплее будет показана продолжительность выбранной программы (в часах и минутах).
    - Установите дополнительные опции.

Примечание: фактическое время работы программы настраивается автоматически и может отличаться от отображаемого времени.



**В случае перегрузки машины результаты стирки будут неудовлетворительными, и вещи сомнутся.**

## Моющие средства и добавки

Всегда используйте высокоэффективные, плохо пенящиеся моющие средства при стирке в машинах с фронтальной загрузкой.

### Выбор мощного средства

Выбор зависит от:

- 1) типа ткани (хлопок, не требующие особого ухода вещи, синтетика, деликатные ткани, шерсть);

**!** Для стирки шерсти пользуйтесь соответствующими специальными моющими средствами.

- 2) цвета;
- 3) температуры стирки;
- 4) степени и типа загрязнения.

- Появление белесых следов на темных тканях вызвано наличием нерастворимых составляющих в современных не содержащих фосфаты стиральных порошках. Если такое случилось, встряхните или почистите ткань щеткой или же используйте жидкие моющие средства.
- Используйте только те моющие средства и добавки, которые предназначены специально для бытовых стиральных машин.
- При использовании средств для удаления накипи, красителей или отбеливателей убедитесь в том, что они пригодны для использования в бытовых стиральных машинах.
- В средствах для удаления накипи могут содержаться вещества, которые могут повредить части машины.
- Не используйте в машине растворители (например, скипидар, бензин).
- Не стирайте в машине ткани, обработанные растворителями или горючими жидкостями.

### Дозировка

Следуйте инструкциям по дозировке, приведенным на упаковке моющего средства.

Дозировка зависит от:

- 1) степени и типа загрязнения;

- 2) объема стирки:

- при полной загрузке следуйте указаниям производителя моющего средства,
- при половинной загрузке: 3/4 дозы, используемой при полной загрузке,
- при минимальной загрузке (около 1 кг): 1/2 дозы, используемой при полной загрузке;

- 3) жесткости воды в вашем районе (за соответствующей информацией обратитесь в службу водоснабжения). Для мягкой воды требуется меньшее количество моющего средства, чем для жесткой воды.

### Примечание:

- Излишнее количество моющего средства приводит к слишком сильному пенообразованию. Качество стирки при этом снижается. При обнаружении излишнего количества пены, стиральная машина может не выполнить отжим.
- При недостаточном количестве моющего средства белье приобретает серый цвет, а также появляются известковые отложения на барабане, нагревателе и шлангах.

## Заполнение моющими средствами и добавками


Отсек для моющих средств имеет три отделения (рис. А):

1) отделение для средств предварительной стирки :

- моющее средство для предварительной стирки / замачивания;

2) отделение для моющих средств основной стирки :

- моющее средство для основной стирки,
- пятновыводитель,
- смягчитель воды;

3) отделение для кондиционеров и смягчителей :

- смягчитель для тканей,
- разведенный крахмал.

Наливайте добавки только до отметки «Max».

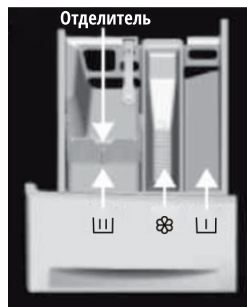
## Размещение отделителя для порошкового или жидкого моющего средства

При использовании стирального порошка установите отделитель в более высокое положение. Поднимайте отделитель, пока он не окажется в горизонтальном положении, разместите его крючки в верхней части задних направляющих и слегка притисните отделитель (рис. В и С).

Между отделителем и нижней частью отсека для моющих средств основной стирки должно оставаться свободное пространство. Для использования с жидким моющим средством, поставьте отделитель в нижнее положение.

Закрепите отделитель в отсеке с помощью передних направляющих. Установите отделитель так, чтобы он касался дна отсека для моющих средств основной стирки.

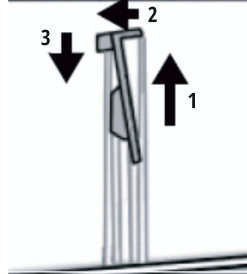
- Храните моющие средства и добавки в надежном, сухом месте, недоступном для детей.
- Для программ с предварительной стиркой могут использоваться жидкие моющие средства. В этом случае в отделение для основной стирки засыпайте только стиральный порошок.
- Не используйте жидкие моющие средства при активированной функции «Отложенный старт».
- При использовании средств для удаления накипи, красителей или отбеливателей убедитесь в том, что они пригодны для стиральных машин. В средстве для удаления накипи могут содержаться вещества, которые могут повредить детали стиральной машины.



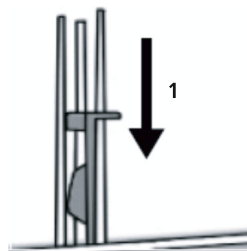
А



В



С



Д

- При применении высококонцентрированных стиральных порошков и жидких моющих средств используйте шарообразный дозатор или мешочек, имеющийся в упаковке стирального порошка, и кладите его непосредственно в барабан с целью предотвращения проблем, связанных с неоднородностью распределения моющего средства.
- Не используйте в машине растворители (например, скипидар, бензин).
- При использовании крахмала действуйте следующим образом:
  - 1) постирайте белье на нужной программе;
  - 2) разведите крахмал с водой в соответствии с инструкцией производителя.
  - 3) установите программу «Полоскание и отжим», уменьшив скорость вращения барабана до 800 об/мин, и запустите программу;
  - 4) вытяните ящичек для моющих средств так, чтобы было видно около 3 см основного отделения (II);
  - 5) налейте раствор крахмала в отделение для моющих средств основной стирки (II) в то время, когда в отсек для моющих средств течет вода;
  - 6) если после завершения выполнения программы в отсеке имеются остатки крахмала, удалите их.

## Таблица программ

Программа	Памятка по уходу	Материал/степень загрязнения	Макс. загрузка, кг	Отсек для мощного средства			Функции программы стирки					Макс. обороты отжима	
				Предв. стирка	Основная стирка	Кондиционер	Отлож. старт	Предв. стирка	Полоскание + полосканий	Отжим	Температура		
Хлопок (1) -, 20°C, 30°C, 40°C, 50°C, 60°C, 95°C		Подходит для сильно- и среднезагрязненного хлопка или льна. Для сильнозагрязненных вещей используйте функцию «Предварительная стирка».	6,0	*	Да	*	*	*	*	*	*	*	1000
Хлопок Эко -, 20°C, 30°C, 40°C, 50°C, 60°C		Программа для стирки хлопка и льна. Позволяет сократить время стирки и энергопотребление.	6,0	*	Да	*	*	*	*	*	*	*	1000
Защита от аллергии -, 20°C, 30°C, 40°C		Дополнительное полоскание. Рекомендуется для стирки вещей людей, чья кожа чувствительна к моющим средствам и кондиционерам.	3,0	*	Да	*	*	*	*	*	*	*	1000
Детская одежда -, 20°C, 30°C, 40°C, 50°C, 60°C, 95°C		Программа позволяет эффективно уничтожать бактерии на одежде. Подходит для чувствительной детской кожи.	3,0	*	Да	*	*	*	*	*	*	*	1000
Синтетика -, 20°C, 30°C, 40°C, 50°C, 60°C		Для среднезагрязненных синтетических и хлопковых тканей.	3,0	*	Да	*	*	*	*	*	*	*	1000
Шерсть -, 20°C, 30°C, 40°C		Только шерстяные изделия, подходящие для стирки в стиральной машине (см. ярлык на одежде).	2,0	-	Да	*	*	*	*	*	*	*	600
Рубашки / Блузки -, 20°C, 30°C, 40°C, 50°C, 60°C		Программа для стирки рубашек и блузок из хлопка, льна, синтетики, которые запрещено гладить.	3,0	-	Да	*	*	*	*	*	*	*	800

Программа	Памятка по уходу	Материал/степень загрязнения	Макс. загрузка, кг	Отсек для мощного средства		Функции программы стирки					Макс. обороты отжима		
				Предв. стирка	Основная стирка	Кондиционер	Отлож. старт	Предв. стирка кание +	Полоска	Число полосканий		Отжим	Температура
Темная одежда -, 20°C, 30°C, 40°C, 50°C, 60°C		Темные ткани из хлопка или материала, не требующего специального ухода.	3.0	*	Да	*	*	*	*	*	2	*	1000
Быстрая стирка -, 20°C, 30°C, 40°C	 	Хлопок, комбинированные ткани. Слабозагрязненные, а так же новые вещи.	1.0	-	Да	*	*	-	*	*	1	*	800
Смешанная стирка -, 20°C, 30°C, 40°C	 	Совместная стирка среднезагрязненных хлопковых и синтетических вещей.	3.0	*	Да	*	*	*	*	*	2	*	1000
Спорт. одежда -, 20°C, 30°C, 40°C	 	Программа для стирки спортивной одежды из микрофибры.	3.0	*	Да	*	*	*	*	*	2	*	1000
Пуховик -, 20°C, 30°C, 40°C		Программа для стирки верхней одежды, пуховиков и изделий из пуха.	3.0	-	Да	*	*	-	*	*	2	*	600
Деликат. стирка -, 20°C, 30°C, 40°C		Мягкие деликатные ткани и машинная стирка шелка.	2.0	-	Да	*	*	-	*	*	2	*	600
Очистка барабана	-	Программа для удаления грязи и бактериальных остатков, которые могут попасть в машину, особенно при частой стирке на низких температурах.	-	-	Да	-	*	-	*	*	1	*	600
Полоскание и отжим	-	Эта программа по умолчанию включает в себя два полоскания и отжим.	6.0	-	-	*	*	-	*	*	2	*	1000
Отжим	-	Программа позволяет выбрать продолжительность и скорость отжима.	6.0	-	-	*	*	-	*	*	0	*	1000

Примечание к таблице:

\* : дополнительная функция; -- : низкие температуры;  
Да : требуется моющее средство; — : нельзя выбрать.

1) Программы тестирования производительности стирки:

Хлопок Эко 60°C, максимальная скорость;

Хлопок Эко 40°C, максимальная скорость.

Потребление энергии 152 кВт/ч в год на основе 220 стандартных циклов стирки на программе «Хлопок Эко» при температуре 60°C и 40°C при полной или частичной загрузке и использовании маломощных режимов. Фактическое потребление энергии будет зависеть от того, как часто используется стиральная машина.

Потребление воды 7930 литров в год на основе 220 стандартных циклов стирки на программе «Хлопок Эко» при 60°C и 40°C при полной и частичной загрузке. Фактическое потребление воды будет зависеть от того, как часто используется стиральная машина.

## **Выбор дополнительных функций**

---

### **Температура**

Для каждой программы установлена соответствующая температура по умолчанию. При необходимости нажмите кнопку «Температура» для настройки.

### **Отжим**

- По умолчанию у программы установлена максимальная скорость отжима.
- Нажмите кнопку «Отжим», чтобы выбрать другую скорость.
- Если выбрана скорость отжима «0», последний процесс отжима будет отменен.

### **Предварительная стирка**

- Нажмите кнопку «Предварительная стирка» — загорится соответствующий индикатор. Добавьте моющее средство в отделение для предварительной стирки.
- Индикатор предварительной стирки мигает во время работы. После завершения операции индикатор отключится автоматически.

### **Дополнительное полоскание**

- С помощью данной функции можно добавить максимум 3 полоскания.
- Подходит для стирки детской одежды или для людей, чувствительных к моющим средствам.
- Перед началом процесса стирки нажмите кнопку «Полоскание +» — загорится соответствующий индикатор; «P-1» указывает на добавление одного дополнительного полоскания; «P-2» — двух дополнительных полосканий; «P-3» — трех дополнительных полосканий. Во время полоскания индикатор мигает; после — автоматически выключается.

## Блокировка от детей

В целях обеспечения безопасности здоровья детей, данная машина оснащена функцией блокировки от детей.

- Когда программа стирки запустится, нажмите кнопки «Температура» и «Отжим» и удерживайте в течение 3 секунд, на дисплее отобразится значок блокировки от детей — блокировка от детей установлена.
- Повторив те же действия, вы можете отключить блокировку.
- После активации функции все функциональные кнопки будут заблокированы.
- При выключении машины нажатием кнопки включения/выключения блокировка от детей так же отключается.

## Отложенный старт

Функция отложенного старта позволяет запускать машину по времени, удобному пользователю, например, ночью, когда электричество дешевле.

- Выберите программу, температуру и параметры стирки. Нажмите кнопки «Отжим» и «Предв. стирка» на 3 секунды для того. Индикатор отложенного старта загорится и опция будет установлена.
- Устанавливаемое время будет увеличиваться / уменьшаться при каждом нажатии кнопок «Предв. стирка» и «Отжим» соответственно. Удерживайте кнопку «Предварительная стирка» или «Отжим» более 1 секунды и время будет увеличиваться или уменьшаться на 1 час каждые 0,5 секунды.
- Устанавливаемое время должно быть от 01:00 до 24:00. Если выбрано 24:00, программа будет отменена, если вы снова нажмете кнопку «Предв. стирка».
- Устанавливаемое время должно быть больше продолжительности программы стирки, поскольку установленное время — это время, в которое программа будет завершена. Например, если выбрано время программы 02:28, установленное время должно быть от 03:00 до 24:00.
- После того, как время было выбрано, нажмите кнопку «Старт/Пауза». Время начнет обратный отсчет. Когда отображаемое время уменьшится до длины программы, значок отложенного старта погаснет. Программа запустится.
- Чтобы отменить опцию во время программы, необходимо выключить машину, нажав кнопку включения/выключения и удерживая ее в течение 2 секунд.

## Отключение звука

- Когда машина находится в режиме паузы, стирки или режиме ожидания, зажмите кнопки «Предв. стирка» и «Полоскание +» на 3 секунды — загорится индикатор отключения звука. Все звуки, кроме предупреждений и ошибок, будут отключены.
- Для включения звуковых сигналов повторите данные операции.

## Запуск программы

---

После того, как вы выбрали подходящую программу стирки, ее параметры и добавили моющее средство в дозатор, нажмите кнопку «Старт/Пауза».

## Блокировка дверцы

---

- После запуска программы загорится значок блокировки дверцы — дверь будет заблокирована.
- Дверь всегда будет заперта во время выполнения программы. Пока значок мигает, дверь открыть невозможно. Попытка принудительно открыть дверь приведет к повреждению прибора.
- Если вы хотите открыть дверь, вы должны нажать кнопку «Старт/Пауза». Важно проверить скорость вращения барабана, уровень воды внутри барабана и температуру воды, прежде чем пытаться открыть дверь.
- Если дверь не открывается через 2-3 минуты, вы можете выбрать программу отжима для слива воды из барабана. Выключите прибор и откройте дверь.

**!** Если программа прерывается во время стирки, температура вещей внутри барабана может быть очень высокой. Чтобы избежать ожогов, соблюдайте осторожность.

- Если вы хотите перезагрузить белье в процессе стирки, нажмите кнопку «Старт / Пауза». Если дверь может быть открыта, оставшееся время и значок блокировки дверцы на дисплей будет мигать. Через 2–3 минуты значок блокировки дверцы исчезнет, и дверь можно будет открыть. Если значок дверного замка не мигает, это означает, что текущая температура превышает 50°C или загрузка одежды в машину не допускается.

## Изменение параметров стирки

---

1. Нажмите и удерживайте кнопку включения/выключения в течение 2 секунд до отключения машины.
2. Включите машину, нажав кнопку включения/выключения и выберите новую программу и параметры. При необходимости выберите скорость отжима.
3. Не добавляя дополнительного моющего средства, нажмите кнопку «Старт/ Пауза», чтобы запустить программу стирки.

## Завершение программы

---

Когда программа стирки закончится, на дисплее появится «End». Если не будет установлена никакая новая программа, машина автоматически отключится через 30 секунд.

1. Нажмите и удерживайте кнопку включения/выключения в течение 2 секунд для отключения машины.
2. Закройте кран.
3. Откройте дверь и достаньте выстиранную одежду.
4. Аккуратно откройте дверь, чтобы дать высохнуть влаге в насосе.

## Извлечение фильтра

Рекомендуется регулярно проверять и чистить фильтр (не реже двух – трех раз год).  
Особые случаи, требующие чистки фильтра:

- 1) Когда машина не осуществляет должным образом слив или отжим.
- 2) Если насос оказывается засоренным посторонними предметами (пуговицами, монетами, булавками и т.п.).



**ВНИМАНИЕ:** прежде чем сливать воду, убедитесь, что она успела охладиться.

- 1) Выключите машину и отсоедините ее от сети.
- 2) В зависимости от модели, вставьте монетку или инструмент для извлечения, например, крестообразную отвертку, в небольшое отверстие нижнего отражателя, надавите на перегородку и откройте ее или же надавите на зажимы с двух сторон и удалите ее.
- 3) Поставьте под ним какую-либо емкость.
- 4) Откройте фильтр, но не вынимайте его полностью. Медленно поворачивайте ручку против часовой стрелки до тех пор, пока вода не начнет сливаться.
- 5) Подождите, пока вся вода полностью не стечет.
- 6) Затем полностью открутите фильтр и извлеките его.
- 7) Почистите фильтр и отсек, где он находится.
- 8) Проверьте, чтобы рабочее колесо насоса свободно вращалось.
- 9) Вставьте фильтр направляющим штырем вверх и поверните его по часовой стрелке до упора.
- 10) Налейте около 1 литра воды в отсек для моющих средств. Проверьте правильность и герметичность установки фильтра.
- 11) Поднимите крышку и закройте ее.
- 12) Вставьте снова вилку в розетку.
- 13) Выберите программу и включите ее.



## Слив остаточной воды

---

- ❗ **Перед сливом оставшейся воды выключите прибор и выньте вилку из розетки.**
- **Откройте/извлеките крышку фильтра. Поставьте под ним какую-нибудь емкость.**

- 1) Откройте фильтр, но не вынимайте его при этом полностью. Медленно поворачивайте ручку против часовой стрелки до тех пор, пока вода не начнет сливаться.
- 2) Подождите, пока вся вода полностью не стечет.
- 3) Теперь полностью открутите фильтр и извлеките его.
- 4) Осторожно наклоните машину вперед, чтобы дать собравшейся воде стечь наружу.
- 5) Вставьте фильтр направляющим штырем вверх и поверните его по часовой стрелке до упора.
- 6) Поднимите крышку и закройте ее.

Прежде чем пользоваться стиральной машиной снова:

- 1) Налейте около 1 литра воды в отсек для моющих средств, чтобы восстановить работу.
- 2) Вставьте снова вилку в розетку.

## Чистка и обслуживание

---

### Корпус машины и панель управления

- Протирайте мягкой влажной тряпкой.
- Можно использовать небольшое количество нейтрального чистящего средства (не пользуйтесь абразивными средствами).
- Вытирайте насухо мягкой тряпкой.

### Дверная прокладка

- При необходимости протирайте влажной тряпкой.
- Регулярно проверяйте состояние прокладки.

### Фильтр

- Рекомендуется регулярно проверять и чистить фильтр (не реже двух – трех раз в год, см. раздел «Извлечение фильтра»).
- Не используйте легковоспламеняющиеся жидкости для протирания машины.

### Хранение и транспортировка

- Если прибор необходимо транспортировать на длительное расстояние, установите на место транспортировочные болты.
- Запрещается упаковывать машину в процессе или после работы — конденсат и влага должны испаряться.
- Хранить машину следует в сухом отапливаемом помещении при температуре воздуха не ниже 5°C вдали от отопительных приборов.

## Отделение для моющих средств

1. Нажмите на блокирующий рычажок в отсеке для основной стирки и выньте сам ящичек (рис. А).
2. Выньте сетку и отделитель из отделения для кондиционера и смягчителя.
3. Вымойте все части под проточной водой.
4. Поставьте все части обратно и установите ящичек для моющих средств на место. Вставьте ящичек для моющих средств в стиральную машину.



## Шланг подачи воды

Регулярно проверяйте шланг на наличие уязвимых мест и трещин. При необходимости, замените его новым шлангом такого же типа (можно приобрести в авторизованном сервисном центре или в специализированном магазине).

## Сетчатый фильтр в соединении для подачи воды

Регулярно проверяйте и чистите фильтр:

- 1) закройте кран и отсоедините шланг подачи воды от машины;
- 2) почистите внутренний сетчатый фильтр и прикрутите шланг подачи воды на кран;
- 3) теперь открутите шланг подачи воды на задней панели стиральной машины;
- 4) пользуясь плоскогубцами, вытяните сетчатый фильтр из соединения на стиральной машине и почистите его;
- 5) установите фильтр на место и снова прикрутите шланг подачи воды;
- 6) откройте кран и проверьте все соединения на герметичность.



## Устранение неисправностей

В данной стиральной машине (в зависимости от модели) предусмотрены различные автоматические защитные функции. Они позволяют своевременно выявлять сбои и предпринимать соответствующие меры. В большинстве случаев возникшие неполадки являются настолько незначительными, что их можно устранить за несколько минут.

Проблема	Решение
Машина не запускается	<p>Проверьте:</p> <ul style="list-style-type: none"><li>• вставлена ли вилка в розетку;</li><li>• работу розетки (для проверки используйте настольную лампу или что-то подобное);</li><li>• правильно ли закрыта дверца;</li><li>• нажали ли вы кнопку «Старт/Пауза».</li></ul>
Машина останавливается во время программы	<ul style="list-style-type: none"><li>• Нажмите кнопку «Старт/Пауза» и запустите процесс слива воды.</li><li>• Если дверь открыта и кнопка «Старт/Пауза» не нажата, закройте дверь и снова нажмите кнопку.</li><li>• Если внутри слишком много пены, машина перешла в режим устранения излишней пены, после чего машина автоматически продолжит свою работу.</li><li>• Активирована защитная система стиральной машины.</li></ul>
В конце стирки в ящичке остаются моющие средства и добавки	<p>Проверьте:</p> <ul style="list-style-type: none"><li>• правильно ли установлены сетка отсека для кондиционера и отделитель отсека основной стирки в отделение для моющих средств, и все ли детали чистые (см. раздел «Чистка и обслуживание стиральной машины»);</li><li>• подается ли достаточное количество воды. Сетчатые фильтры между подающим шлангом и краном могут быть засорены (см. раздел «Чистка и обслуживание стиральной машины»);</li><li>• правильно ли установлен отделитель порошка и жидкости отсека основной стирки (см. раздел «Моющие средства и добавки»).</li></ul>
Стиральная машина вибрирует при отжиме	<p>Проверьте:</p> <ul style="list-style-type: none"><li>• выставлена ли машина горизонтально и устойчиво ли ее положение на всех четырех ножках;</li><li>• сняты ли транспортировочные болты (перед использованием машины, транспортировочные болты должны быть извлечены).</li></ul>

Проблема	Решение
Неудовлетворительные результаты отжима	<p>Машина оборудована системой обнаружения дисбаланса и его корректировки. Если в машине находятся только тяжелые вещи (халаты и проч.), данная система может автоматически снизить скорость отжима для защиты машины от повреждений или даже прервать цикл, если после нескольких пусков отжима сохраняется слишком большой дисбаланс.</p> <ul style="list-style-type: none"> <li>• Если в конце цикла вещи остаются слишком мокрыми, выньте некоторые вещи из машины и повторите цикл отжима.</li> <li>• Избыточное пенообразование может помешать отжиму. Используйте рекомендуемое количество моющего средства.</li> <li>• Проверьте, не выставлена ли скорость отжима на «0».</li> </ul>
Время выполнения программы отличается от указанного на дисплее	<p>Время выполнения программы зависит от множества факторов: давление воды в подключаемом водопроводе, температура воды, количество и вес загруженного белья.</p> <p>Допустимые отклонения времени выполнения программ:</p> <ul style="list-style-type: none"> <li>• для программ длительностью до 30 мин: <math>\pm 5</math> мин.</li> <li>• для программ длительностью от 30 до 60 мин: <math>\pm 10</math> мин.</li> <li>• для остальных программ: <math>\pm 15\%</math>.</li> </ul>

## Предупреждения на дисплее

### Предупреждение об отсутствии подачи воды

Если машина обнаружит, что в барабан не попала воды, на дисплее загорится соответствующий индикатор. Убедитесь, что водопроводный кран открыт и нажмите кнопку «Старт/Пауза».

### Предупреждение о невозможности слива воды

- Если машина обнаружит, что вода в барабане не была слита, загорится соответствующий индикатор.
- Убедитесь, что перед началом процесса слива, вода в барабане остыла, сливной шланг не замерз, не согнут и не заблокирован, а фильтр сливного насоса не заблокирован.
- После проверки нажмите кнопку «Старт/Пауза».
- Если значок продолжает гореть, отключите стиральную машину от сети и обратитесь в авторизованный сервисный центр.

## Таблица описания сбоев

Код ошибки на дисплее	Описание	Устранение ошибки
F01	Ошибка подачи воды	<p>В машину не подается вода или подается недостаточное количество воды. Проверьте:</p> <ul style="list-style-type: none"> <li>• кран полностью открыт, а давление воды является достаточным;</li> <li>• впускная труба для воды не засорена;</li> <li>• фильтрующая сетка на впускной трубе не засорена;</li> <li>• впускная труба для воды не заморожена.</li> </ul> <p>Нажмите кнопку «Старт/Пауза» после решения проблемы.</p>
F03	Ошибка слива	<p>Вода не сливается из машинки. Машина останавливает программу, которая выполнялась. Остановите машину и отключите от розетки. Проверьте:</p> <ul style="list-style-type: none"> <li>• сливная труба не засорена;</li> <li>• фильтр на сливной трубе не засорен.</li> </ul> <p><b>ВАЖНО!</b> Перед сливом воды из машины, убедитесь, что она холодная.</p> <ul style="list-style-type: none"> <li>• шланг для слива заморожен.</li> </ul> <p>Снова подключите питание машинки.</p>
F04, F05, F06, F07, F23	Ошибка электрического модуля	<p>Нажмите кнопку включения/выключения, удерживая ее 3 секунды, чтобы выключить машину. После устранения неисправности выберите желаемую программу.</p>
F24	Уровень воды достигает уровня перелива	<p>Нажмите кнопку «Старт/Пауза», включите подачу воды и запустите нужную программу.</p>
F13	Ошибка блокировки двери	<p>Запустите программу на 20 секунд и откройте дверцу, чтобы проверить, закрыта ли она. Откройте и закройте ее снова. После устранения неисправности нажмите кнопку «Старт/Пауза».</p>
UNB	Несбалансированный сигнал	<p>Нажмите кнопку включения/выключения, удерживая ее 3 секунды, чтобы выключить машину. Откройте дверь и перераспределите бельё, затем поверните ручку с программами на режим «Отжим». Постирайте одежду и выкрутите еще раз.</p>

## Символы на этикетках одежды

	Прочные ткани		Необходимо отпаривание
	Деликатные (тонкие) ткани		Глажение требует аккуратного складывания одежды
	Макс. температура стирки 95°C		Не выжимать
	Макс. температура стирки 60°C		Химическая чистка
	Макс. температура стирки 40°C		Сухая (химическая) чистка запрещена
	Макс. температура стирки 30°C		Сушить растянутым горизонтально
	Разрешается только ручная стирка		Можно сушить вертикально в подвешенном состоянии
	Разрешается только сухая чистка		Вертикальная сушка
	Можно отбеливать в холодной воде		Сушка при средней температуре
	Нельзя отбеливать		Сушка при низкой температуре
	Можно гладить при макс. температуре 100°C		Сушка запрещена
	Можно гладить при макс. температуре 150°C		Сушить на плечиках
	Можно гладить при макс. температуре 200°C		Разрешена сухая чистка перхлоридом, высокоочищенным бензином, чистым спиртом или R1113
	Не гладить		Разрешена сухая чистка керосином, чистым спиртом или R113

Пожалуйста, проследите, чтобы установленная вами температура соответствовала температуре, указанной на памятке по уходу на ярлычке одежды, иначе одежда может быть повреждена.

## Технические характеристики

Стиральная машина предназначена для стирки, полоскания и отжима изделий из всех видов тканей. Устройство предназначено для бытовых нужд, не связанных с осуществлением предпринимательской деятельности.

Модель	WMS 37106 WD
Максимальная загрузка	6 кг
Максимальная скорость отжима	1000 об/мин
Питание	220–240 В ~50 Гц
Масса нетто	54 кг
Размеры (Ш×Г×В)	595×460×850 мм
Мощность	2200 Вт
Класс энергетической эффективности	A+++
Давление воды	0,1 МПа – 1 МПа
Корректированный уровень звука, выраженный в дБ(А), 1 пВт и округленный до ближайшего целого, во время стирки и фазы отжима для программы «Хлопок» при 60°C и полной загрузке	57/74
Продолжительность основной стирки:	
• программа «Хлопок» 60°C (полная загрузка)	210 мин
• программа «Хлопок» 60°C (частичная загрузка)	210 мин
• программа «Хлопок» 40°C (частичная загрузка)	175 мин
Время программы:	
• программа «Хлопок» 60°C (полная загрузка)	250 мин
• программа «Хлопок» 60°C (частичная загрузка)	250 мин
• программа «Хлопок» 40°C (частичная загрузка)	215 мин
Содержание остаточной влаги:	
• программа «Хлопок» 60°C (полная загрузка)	59%
• программа «Хлопок» 60°C (частичная загрузка)	62%
• программа «Хлопок» 40°C (частичная загрузка)	62%
Энергопотребление:	
• программа «Хлопок» 60°C (полная загрузка)	0,72 кВт
• программа «Хлопок» 60°C (частичная загрузка)	0,76 кВт
• программа «Хлопок» 40°C (частичная загрузка)	0,57 кВт

<b>Потребление воды во время основной стирки:</b>	
• программа «Хлопок» 60°C (полная загрузка)	15,0 л
• программа «Хлопок» 60°C (частичная загрузка)	12,0 л
• программа «Хлопок» 40°C (частичная загрузка)	12,0 л
<b>Общее потребление воды:</b>	
• программа «Хлопок» 60°C (полная загрузка)	40 л
• программа «Хлопок» 60°C (частичная загрузка)	32 л
• программа «Хлопок» 40°C (частичная загрузка)	32 л
<b>Класс эффективности отжима</b>	<b>C</b>

Примечание:

- 1) Данные о потреблении энергии основаны на 220 стандартных циклах программы «Хлопок» при температуре 60°C и 40°C при полной и частичной загрузках и потреблении маломощных режимов. Фактическое потребление энергии будет зависеть от того, как используется прибор.
- 2) Данные о потреблении воды основаны на 220 стандартных циклах программы «Хлопок» при температуре 60°C и 40°C при полной и частичной загрузках. Фактическое потребление энергии будет зависеть от того, как используется прибор.
- 3) Стандартная программа «Хлопок» при 60°C и стандартная программа «Хлопок» при 40°C — это стандартные программы стирки, которые связаны с информацией на этикетке. Эти программы подходят для стирки среднезагрязненной хлопковой одежды и являются наиболее эффективными программами с точки зрения комбинированного потребления энергии и воды.
- 4) Потребляемая мощность рабочего режима составляет 0,49 Вт. Потребляемая мощность в выключенном состоянии — 0,49 Вт.
- 5) Различные типы моющих средств подходят для различных температур стирки.

## Дополнительная информация

---

На прибор предоставляется 1 год гарантийного обслуживания.  
Срок службы: 5 лет со дня покупки, при использовании в строгом соответствии с настоящим руководством и применимыми техническими стандартами.

---

Специальные условия реализации не установлены.

---

При обнаружении неисправностей в работе прибора следует немедленно прекратить его использование, отключить от электросети и передать в ближайший авторизованный сервисный центр.

---

Информацию об авторизованных сервисных центрах вы можете узнать на веб-сайте [www.leran.pro](http://www.leran.pro) в разделе «Установка и ремонт». Если в вашем городе отсутствует авторизованный сервисный центр, вам следует обратиться в магазин, где вы приобрели наш товар, и он организует ремонт или замену.

---

Настоящая информация является частью сопроводительной технической документации, прилагаемой к товару. Изготовитель постоянно работает над совершенствованием конструкции и технических характеристик выпускаемой продукции, в том числе над улучшением энергетической эффективности. По истечению срока службы прибора сервисный центр вправе отказать в поставке запчастей и ремонте техники.

---

### Утилизация изделия

Отслужившее изделие нужно сделать непригодным для использования. Для этого отсоедините его от электросети и обрежьте кабель, так как он может представлять опасность для играющих детей.



Данный символ на изделии или его упаковке указывает, что оно не подлежит утилизации в качестве бытовых отходов. Изделие следует сдать в соответствующий пункт приема электронного и электрооборудования для последующей утилизации. Соблюдая правила утилизации изделия, вы поможете предотвратить причинение ущерба окружающей среде и здоровью людей, который возможен вследствие неподобающего обращения с подобными отходами.

### Утилизация упаковочных материалов



Упаковочные материалы подлежат вторичной переработке и содержат соответствующий знак. Тем не менее, отдельные части упаковки должны быть утилизированы согласно правилам местной администрации, касающимся ликвидации отходов.

# ГАРАНТИЙНЫЕ УСЛОВИЯ

1. Гарантийный срок составляет 12 месяцев от даты продажи.
2. Срок службы товара — 5 лет.
3. Гарантийные обязательства не действуют, если неисправность явилась следствием нарушения инструкции по эксплуатации, механического воздействия, нарушения пломбировки (если такая предусмотрена), проникновения влаги, неквалифицированного вмешательства, ремонта в неавторизованных сервисных центрах, форс-мажорных обстоятельств.
4. После осуществления ремонта в случаях, указанных в п. 3, гарантийные обязательства прекращаются.

Наименование товара: \_\_\_\_\_

Серийный номер: \_\_\_\_\_

Дата изготовления: \_\_\_\_\_

Дата продажи: « \_\_\_ » \_\_\_\_\_ 20 \_\_\_ года

\_\_\_\_\_  
Подпись продавца  
(Без печати недействительна)

\_\_\_\_\_  
МП

Произведено в Китае компанией HISENSE (SHANDONG) REFRIGERATOR CO., LTD  
Адрес: NO. 8 HISENSE ROAD, NANCUN TOWN, PINGDU, QINGDAO, SHANDONG, P.R. CHINA.  
Сделано по заказу ООО «Леран»

Адрес: Россия, 454091, г. Челябинск, ул. Пушкина, д. 65, пом. 6

Информацию об авторизованных сервисных центрах вы можете узнать на web-сайте [www.leran.pro](http://www.leran.pro) в разделе «Установка и ремонт»

**Бесплатный телефон сервисной службы: 8-800-755-3-755**



[www.leran.pro](http://www.leran.pro)