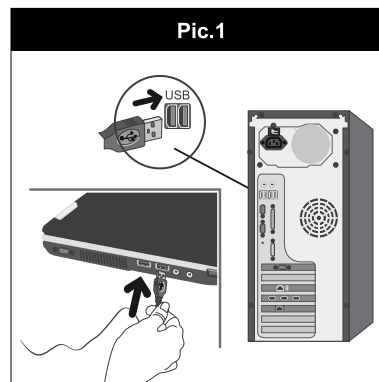
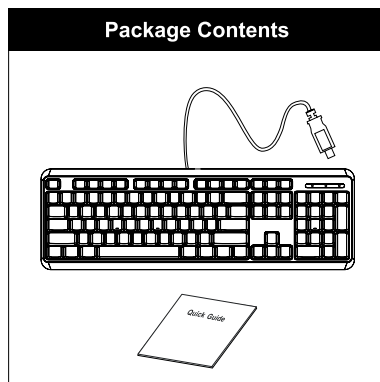


**Wired keyboard CNS-HKB02**  
**Quick Guide v 1.3**



**ENG**

**Features:**  
**Wired keyboard «velet tread» series HKB-20**  
Cable length: 1.5 m  
Number of keys: 104  
Silent switches  
Lifespan: 10 million clicks  
Size: 442x142x17,5 mm  
Compatible with Windows OS / MAC OS

**User manual**

Package contents	Connection
Wired keyboard	For correct operation of the keyboard, connect it to the USB port of a personal computer / laptop / all-in-one.
User manual	After turning on the computer and installing the operating system standard drivers – the keyboard will be ready for use



**SAFETY INSTRUCTIONS**

Read carefully and follow all instructions before using this product.  
1. Do not expose the mouse to excessive moisture, water or dust. Do not install in rooms with high humidity and dust level.  
2. Do not expose the mouse to heat: do not place it close to heating appliances, and do not expose it to direct sun rays.  
3. The product shall be connected to the power supply source of the type indicated in the operation manual only.  
4. Never spray liquid detergents. Use only dry clothes for device cleaning.

type indicated in the operation manual only.

**WARNING**

It is forbidden to dismantle the device. Attempt to repair this device is not recommended and leads to cancellation of the warranty.

**Multimedia function keys:**

	<b>FN+ESC</b>	Music Player
	<b>FN+F1</b>	Play / Pause
	<b>FN+F2</b>	Previous track
	<b>FN+F3</b>	Next track
	<b>FN+F4</b>	Volume -
	<b>FN+F5</b>	Volume +



**ИНСТРУКЦИИ ЗА БЕЗОПАСНОСТ**

Преди да започнете работа, прочетете внимателно и следвайте инструкциите!  
1. Пазете клавиатурата от влага, вода и прах. Не я използвайте в запрашени и влажни помещения.  
2. Пазете далеч от източници на загряване и възпламеняване. Не оставяйте мишката близо до отоплителни уреди и не я изпазвайте единствено по начина, показан в ръководството за употреба.  
3. Този продукт трябва да се свърже към захранване само със суха кърпа.  
4. Почистявайте устройството само със суха кърпа.

**ПРЕДУПРЕЖДЕНИЕ!**

Устройството не бива да бъде отваряно и разглобявано. Това ще доведе до отпадане на неговата гаранция.

**Funkce klávesových zkratk:**

	<b>FN+ESC</b>	Музикален плеър
	<b>FN+F1</b>	Възпроизвеждане / пауза
	<b>FN+F2</b>	Прецишна песен
	<b>FN+F3</b>	Следваща песен
	<b>FN+F4</b>	Сила на звука -
	<b>FN+F5</b>	Сила на звука +



**BEZPEČNOSTNÍ INSTRUKCE**

Před použitím tohoto výrobku si pozorně přečtěte návod a dodržujte všechny pokyny.  
1. Nevystavujte myš nadměrné vlhkosti, vodě nebo prachu. Neinstalujte v místnostech s vysokou vlhkostí a prašností.  
2. Nevystavujte myš teplu: neumisťujte ho do blízkosti topných zařízení a nevystavujte ho přímému slunečnímu záření.  
3. Výrobek musí být připojen ke zdrojů napájení uvedeného v návodu.  
4. Nikdy na přístroj nesťříkejte tekuté čisticí prostředky. Přístroj čistěte pouze suchým hadříkem.

**VAROVÁNÍ**

Zařízení je zakázáno demontovat. Pokus o opravu tohoto zařízení se nedoporučuje a vede ke ztrátě záruky.

**Funkce klávesových zkratk:**

	<b>FN+ESC</b>	Music Player
	<b>FN+F1</b>	Play / Pause
	<b>FN+F2</b>	Previous track
	<b>FN+F3</b>	Next track
	<b>FN+F4</b>	Volume -
	<b>FN+F5</b>	Volume +

**BUL**

**Характеристики:**  
**Клавиатура с кабел , серия «velet tread» HKB-20**  
Дължина на кабела: 1,5 м  
Брой бутони: 104  
Безшумни клавиши  
Продължителност на живота: 10 милиона клика  
Размер: 442x142x17,5 мм  
Съвместима с Windows OS / MAC OS

**Ръководство за употреба.**

Съдържание на опаковката	Свързване
Клавиатура с кабел	За правилна работа на клавиатурата, я свържете към USB порт на персонален компютър / лаптоп /all-in-one
Ръководство за употреба	След включване на компютъра и инсталиране на стандартни драйвери на операционната система - клавиатурата ще бъде готова за употреба.

**CES**

**Funkce:**  
**Drátová klávesnice "velvet tread" série HKB-20**  
Délka kabelu: 1,5 m  
Počet kláves: 104  
Tiché spínače  
Životnost: 10 milionů kliknutí  
Rozměr: 442x142x17,5 mm  
Kompatibilní s Windows OS / MAC OS

**Uživatelský manuál**

Balení obsahuje	Připojení
Drátová klávesnice	Pro správnou funkci klávesnice ji připojte k USB portu osobního počítače / notebooku / zařízení all-in-one.
Uživatelský manuál	Po zapnutí počítače a instalaci standardních ovladačů operačního systému bude myš připravena k použití

	<b>FN+F6</b>	Mute
	<b>FN+F7</b>	Home page
	<b>FN+F8</b>	Search
	<b>FN+F9</b>	My favorite
	<b>FN+F10</b>	Email
	<b>FN+F11</b>	Calculator
	<b>FN+F12</b>	My computer

**Troubleshooting**

Problem	Solution
The keyboard does not work properly	1. If some standard keys do not work on the keyboard, there may be a cable problem. You need to check that the cable is connected properly in the USB socket or connect it to another USB port or computer. 2. It is possible that one of the keys is "fused". Keypad faults can be caused by a technological defect in the keyboard, as well as a from debris or water in the keyboard. It's not recommended to perform self-cleaning of the keyboard.

If the actions from the above list do not contribute to problem solving, please contact the support team at Canyon: <http://canyon.eu/ask-your-question>

	<b>FN+F6</b>	Без звук
	<b>FN+F7</b>	Начална страница
	<b>FN+F8</b>	Търсене
	<b>FN+F9</b>	Моите фаворити
	<b>FN+F10</b>	електронна поща
	<b>FN+F11</b>	Калкулатор
	<b>FN+F12</b>	Моят компютър

**Отстраняване на възможни проблеми**

Проблем	Решение
Клавиатурата не работи коректно	1.1 Ако някои стандартен клавиш на клавиатурата не работи, може да има проблем с кабела. Трябва да проверите дали кабелът е свързан правилно към USB слота или свържете клавиатурата към друг USB порт или компютър. 1.2 Възможно е един от клавишите да е „заляпан“. Неизправностите в клавиатурата могат да се дължат на фабричен дефект или на попадане на течности в клавиатурата. Не се препоръчва да се извършва самопочистване на клавиатурата.

Ако тези действия не помогнат, моля свържете се с нашия екип поддръжка на сайта на Canyon:<http://canyon.eu/ask-your-question>

	<b>FN+F6</b>	Mute
	<b>FN+F7</b>	Home page
	<b>FN+F8</b>	Search
	<b>FN+F9</b>	My favorite
	<b>FN+F10</b>	Email
	<b>FN+F11</b>	Calculator
	<b>FN+F12</b>	My computer

**Řešení problémů**

Problém	Řešení
Кlávesnice správně nefunguje	1. Pokud nefunguje některá z běžných kláves, může být problém v připojení kabelu. Prověřte zapojení kabelu a případně použijte jiný USB port. 2. Je možné, že došlo k poškození pojistky u klávesy. Poškození klávesy může být způsobeno technologickou vadou u klávesnice nebo tím, že se dostane do klávesnice voda či nějaká nečistota. Není doporučeno čištění/mytí klávesnice.

V případě, že výše zmíněné rady nepřispějí k řešení problémů, kontaktujte tým podpory na stránkách CANYON <http://canyon.eu/ask-your-question>

**WARRANTY**

The warranty period starts from the day of the product purchase from Canyon authorized Seller. The date of purchase is the date specified on your sales receipt or on the waybill. During the warranty period, repair, replacement or refund for the purchase shall be performed at the discretion of Canyon. In order to obtain warranty service, the goods must be returned to the Seller at the place of purchase together with proof of purchase (receipt or bill of lading). 2 years warranty from the date of purchase by the consumer. The service life is 2 years. Additional information about the use and warranty is available at <https://canyon.eu/warranty-terms/>  
Date of manufacture: (see at the package). Made in China

**Manufacturer:** ASBISc Enterprises PLC, Iapetou, 1, Agios Athanasios, 4101, Limassol, Cyprus, +357 25 857000, asbis.com

According to local regulations, your product and/or its battery must be disposed of separately from household waste. When this product has reached the end of its service life, take it to a recycling facility designated by local authorities.

**ГАРАНЦИЯ**

Гаранционният срок на този продукт е 2 години. Той започва да тече от датата на закупуването му от авторизиран партньор на CANYON. Датата, посочена във фактурата или касовата бележка е датата на закупуване. По време на гаранционния период всеки ремонт, замяна или възстановяване на стойността на покупката се извършва по изценка на CANYON. За да предостави гаранционното обслужване, продуктът трябва да бъде върнат към търговеца, от който е закупен и да бъде придружен със съответния документ за покупка (фактура или касова бележка). За подробности относно употребата и гаранционните условия посетете <http://canyon.eu/warranty-terms/>

**Производител:** ASBISc Enterprises PLC, Iapetou, 1, Agios Athanasios, 4101, Limassol, Cyprus, +357 25 857000, asbis.com

Продуктът е в съответствие с изискванията на Директива 2015/863/EC (or other) Всички декларации може да изтеглите от уеб сайт <https://canyon.bg/sertifikati/> и/или <http://canyon.eu/certificates>, търсейки по модела на устройството.

Съгласно местните разпоредби вашият продукт и/или неговата батерия трябва да се изхвърлят отделно от битовите отпадъци. Когато този продукт достигне края на експлоатационния си живот, занесете го в съоръжение за рециклиране, определено от местните власти.

**ZÁRUKA**

Záruční doma začíná dnem nákupu produktu od CANYON autorizovaného prodejce. Datum nákupu je datum uvedený na prodejním dokladu nebo na dodacím listu. Záruční doba, oprava, výměna nebo náhrada za nákup se řídí dle pravidel společnosti CANYON. Pro reklamaci produktu je potřeba vrátit zboží s dokladem o nákupu (doklad o nákupu nebo dodací list). Záruka je 2 roky od data zakoupení. Další informace o použití a záruce naleznete na adrese <http://canyon.eu/warranty-terms>  
Datum výroby: (viz obal produktu). Vyrobeno v Číně

**Výrobce:** ASBISc Enterprises PLC, Iapetou, 1, Agios Athanasios, 4101, Limassol, Cyprus, +357 25 857000, asbis.com

Podle místních předpisů musí být váš výrobek a/nebo jeho baterie likvidovány odděleně od domovního odpadu. Po skončení životnosti tohoto výrobku jej odevzdejte do recyklačního zařízení určeného místními úřady.

# RUS

## Технические характеристики:

**Проводная клавиатура серии «Бархатный клик» НКВ-20**

**Длина кабеля:** 1,5 м

**Количество клавиш:** 104

**Бесшумные клавиши**

**Жизненный цикл клавиш:** 10 миллионов кликов.

**Размер:** 442x142x17,5мм

**Совместимость с ОС Windows / MAC**

## Инструкция по эксплуатации

Комплектация	Подключение
Проводная клавиатура	Для корректной работы клавиатуры, подключите ее USB-порту персонального компьютера/ноутбука/ моноблока.
Руководство пользователя	После включения компьютера и установки Операционной системой стандартных драйверов – с клавиатурой можно работать.

# HUN

## Termékjellemzők:

**Vezetékes billentyűzet «velet tread» sorozat**

**НКВ-20 kábelhossz:** 1.5 m

**Gombok száma** 104

**Csendes gombok**

**Élettartam:** 10 millió leütés

**Méretek:** 442x142x17,5 mm

**Windows OS / MAC OS kompatibilis**

## Útmutató

Csomag tartalma	Csatlakozás
Vezetékes billentyűzet Úmutató	Csatlakoztassa a billentyűzetet a számítógépe egy szabad USB portjához. A számítógép operációs rendszere a bekapcsolás után telepíti a szükséges programokat és a billentyűzet használatra kész.

# UKR

## Технічні характеристики:

**Дротова клавиатура серії «Оksamитовий клік» НКВ-20**

**Довжина кабелю:** 1,5 м

**Кількість клавіш:** 104

**Безшумні клавіші**

**Життєвий цикл кнопок:** 10 мільйонів кліків

**Розмір:** 442x142x17,5мм

**Сумісність з ОС Windows / MAC**

## Інструкція по експлуатації

Комплектація	Підключення
Дротова клавиатура Інструкція користувача	Для правильної роботи клавиатури підключіть її до USB- порту персонального комп'ютера / ноутбука / моноблоку. Після увімкнення комп'ютера та встановлення драйверів - клавиатура буде готова до використання



Прочитайте и следуйте всем инструкциям перед использованием продукта. Оберегайте клавиатуру от намеренного попадания жидкости. 1) Оберегайте клавиатуру от нагрева: не устанавливайте ее рядом с нагревательными приборами и не подвергайте воздействию прямых солнечных лучей. 2) Продукт должен быть подключен к источнику питания только того типа, который описан

в инструкции по эксплуатации. 3) Перед выполнением очистки выдерните кабель питания из USB порта. Не используйте жидкие чистящие средства или аэрозоли.

### ПРЕДУПРЕЖДЕНИЯ

Запрещается разбирать устройство. Попытка отремонтировать данный прибор не рекомендуется и ведет к потере гарантии.

### Функциональные клавиши:

	<b>FN+ESC</b>	Музыкальный плеер
	<b>FN+F1</b>	Воспроизведение / пауза
	<b>FN+F2</b>	Предыдущий трек
	<b>FN+F3</b>	Следующий трек
	<b>FN+F4</b>	Уменьшение громкости
	<b>FN+F5</b>	Увеличение громкости
	<b>FN+F6</b>	Отключение звука



### BIZTONSÁGI UTASÍTÁSOK

Olvassa el figyelmesen és tartsa be a következő utasításokat.

1. Ne tegye ki az eszközt por, nedvesség, víz hatásának. Ne használja az eszközt nagyon páráns, poros helyen.
2. Ne tegye ki az eszközt hőhatásnak, ne helyezze hőforrás közelébe, óvja a direkt napsugárzástól.
3. Csak a megadott tápfeszültségről üzemeltesse a készüléket.
4. Ne használjon folyékony tisztítószereket. Csak száraz, tiszta és puha kendőt használjon a tisztításhoz.

### FIGYELEM

Ne szerelje szét a készüléket. A házilag javítás nem ajánlott, a garancia elvesztéséhez vezethet.

### Multimédia gombok:

	<b>FN+ESC</b>	Zenelejátszó
	<b>FN+F1</b>	Lejátszás / Szünet
	<b>FN+F2</b>	Előző szám
	<b>FN+F3</b>	Következő szám
	<b>FN+F4</b>	Hangerő -
	<b>FN+F5</b>	Hangerő +



### ІНСТРУКЦІЯ З ТЕХНІКИ БЕЗПЕКИ

Перед початком експлуатації продукту уважно прочитайте та дотримуйтесь всіх інструкцій. 1. Не піддавайте пристрій впливу вологості і не допускайте потрапляння води, оберігайте від впливу пилу. Також не розміщуйте в приміщеннях з підвищеною вологістю, великим вмістом пилу. 2. Не піддавайте впливу високих температур: не ставте поблизу опалювальних приладів і не піддавайте впливу прямих сонячних променів. 3. Пристрій повинен бути підключений до джерела живлення тільки того типу, який зазначений в інструкції по експлуатації. 4. Ніколи не розпилюйте рідкі засоби для чищення. Очищуйте пристрій лише сухою тканиною

### ПОПЕРЕДЖЕННЯ

Забороняється розбирати пристрій. Також не рекомендується проводити самостійний ремонт даного пристрою. В іншому випадку це призведе до втрати гарантії.

### Функціональні клавіші:

	<b>FN+ESC</b>	Музичний плеєр
	<b>FN+F1</b>	Відтворення/пауза
	<b>FN+F2</b>	Попередній трек
	<b>FN+F3</b>	Наступний трек
	<b>FN+F4</b>	Зменшення гучності
	<b>FN+F5</b>	Збільшення гучності

	<b>FN+F7</b>	Домашня страница
	<b>FN+F8</b>	Поиск
	<b>FN+F9</b>	Избранное
	<b>FN+F10</b>	Электронная почта
	<b>FN+F11</b>	Калькулятор
	<b>FN+F12</b>	Мой компьютер

### Устранение неисправностей

Проблема	Решение
Клавиатура работает некорректно	1. Если на клавиатуре не работают некоторые стандартные клавиши возможно имеют место проблемы с кабелем. Необходимо посмотреть плотность соединения кабеля в USB гнезде или подключить ее к другому USB порту, или компьютеру. 2. Возможно, что какая-нибудь клавиша «запала». Западание клавиш может быть обусловлено технологическим дефектом клавиатуры, а также замусоренной и залитой клавиатурой. Самостоятельно чистить клавиатуру не рекомендуется.

Если действия из списка выше не помогают решить проблему, пожалуйста, обратитесь к службе поддержки на сайте Canyon <http://canyon.eu/ask-your-question/>.

	<b>FN+F6</b>	Némítás
	<b>FN+F7</b>	Böngésző kezdőlap
	<b>FN+F8</b>	Keresés
	<b>FN+F9</b>	Kedvencek
	<b>FN+F10</b>	Email
	<b>FN+F11</b>	Számológép
	<b>FN+F12</b>	Sajátgép

### Hibaelhárítás

Probléma	Lehetséges megoldás
A billentyűzet nem működik.	1. Ha a billentyűzet vagy néhány billentyű nem működik, csatlakozási vagy kábelprobléma lehet az ok, ellenőrizze a billentyűzetet és az USB csatlakozást. 2. Elképzelhető, hogy a billentyűzetbe került törmelék, por, folyadék került és ez okoz hibás működést. Szakemberrel tisztíttassa ki a billentyűzetet.

Amennyiben a fenti lépések nem vezetnek eredményre és továbbra is hibát tapasztal, vegye fel a kapcsolatot velünk a következő oldalon: <http://canyon.eu/ask-your-question>

	<b>FN+F6</b>	Вимкнення звуку
	<b>FN+F7</b>	Домашня сторінка
	<b>FN+F8</b>	Пошук
	<b>FN+F9</b>	Улюблені
	<b>FN+F10</b>	Електронна пошта
	<b>FN+F11</b>	Калькулятор
	<b>FN+F12</b>	Мій комп'ютер

### Усунення несправностей

Проблема	Рішення
Клавиатура працює некоректно	1 Якщо на клавіатурі не працюють деякі стандартні клавіші, то можливо існують проблеми з кабелем. Необхідно перевірити щільність з'єднання кабелю в USB гнізді або підключити її до іншого USB порту, або комп'ютера. 2. Можливо, що якась клавіша «запала». Западання клавіш може бути спричинено технологічним дефектом клавіатури, а також після засмічення чи якщо вона була залита. Не рекомендується самостійно чистити клавіатуру.

Якщо дії із вищезазначеного списку не допомагають, звертайтеся в службу підтримки на веб-сайті Canyon: <https://canyon.ua/tech-support-ua/>

### ГАРАНТИЙНЫЕ ОБЯЗАТЕЛЬСТВА

Гарантийный срок исчисляется со дня покупки товара у авторизованного Продавца Canyon. За дату покупки принимается дата, указанная на Вашем товарном чеке или же на транспортной накладной. В течение гарантийного периода ремонт, замена либо возврат средств за покупку производится на усмотрение Canyon. Для предоставления гарантийного обслуживания товар должен быть возвращен Продавцу на место покупки вместе с доказательством покупки (чек или транспортная накладная). Гарантия 2 года с момента приобретения товара потребителем. Срок службы 2 года. Дополнительная информация об использовании и гарантии доступна на сайте <http://canyon.eu/usloviya-garantii/>

Дата производства: (см. на упаковке). Страна производитель: Китай

**Производитель:** ASBISc Enterprises PLC, Iapetou, 1, Agios Athanasios, 4101, Limassol, Cyprus, +357 25 857000, asbis.com

В соответствии с местными правилами, ваше изделие и/или его батарея должны утилизироваться отдельно от бытовых отходов. По истечении срока службы данного изделия сдайте его в пункт утилизации, назначенный местными властями.

### GARANCIA

A gyártó garantálja, hogy jól működő és hibától mentes készüléket hoz forgalomba. A garanciális időszak a készülék megvásárlásával kezdődik, melyet számlával, blokkal, szállítólevéllel igazolhat. Amennyiben a készülék garanciaidőn belül meghibásodik és ezt gyártási vagy tervezési hiba okozta, a gyártó vagy partnere (kereskedő, forgalmazó) a hibás eszközt megjavítja megjavíttatja, kicseréli vagy a készülék árát megtéríti. Bővebb információt itt talál: <https://canyon.eu/warranty-terms/>

A gyártás dátumát a csomagoláson találja. Származási hely: Kína

**Gyártó:** ASBISc Enterprises PLC, Iapetou, 1, Agios Athanasios, 4101, Limassol, Cyprus, +357 25 857000, asbis.com

A helyi előírásoknak megfelelően a termék és/vagy annak akkumulátorát a háztartási hulladéktól elkülönítve kell megsemmisíteni. Ha ez a termék elérté élettartamának végét, vigye el a helyi hatóságok által kijelölt újrahasznosító létesítménybe.

### ГАРАНТІЙНІ ЗОБОВ'ЯЗАННЯ

Гарантійний термін починається з дати покупки товару у авторизованого Продавця CANYON. За дату покупки приймається дата, зазначена на Вашому товарному чеку, або на транспортній накладній. Протягом гарантійного періоду ремонт, заміна або повернення коштів за покупку проводиться на розсуд CANYON. Для надання гарантійного обслуговування товар повинен бути повернутий Продавцю на місце покупки разом із підтвердженням покупки (чек або накладна). Гарантія 2 роки з моменту придбання товару споживачем. Термін служби 2 роки. Додаткова інформація про використання та гарантію доступна на сайті <https://canyon.ua/garantiyini-umovy> Дата виробництва: (див. на упаковці). Країна виробник: Китай

**Виробник:** ASBISc Enterprises PLC, Iapetou, 1, Agios Athanasios, 4101, Limassol, Cyprus (Кіпр). Тел.: +357-25857000, asbis.com

**Імпортер в Україні:** ТОВ ПІІ «АСБІС-УКРАЇНА», 03061, м. Київ, вул. Газова, будинок 30, тел. +38 044 455 44 11 <https://canyon.ua>

Відповідно до місцевих правил, ваш пристрій та/або його акумулятор слід утилізувати окремо від побутових відходів. Коли термін експлуатації цього виробу закінчиться, віднесіть його на переробку до пункту утилізації, призначену місцевою владою.

# CANYON