

# LERAN®

## Стиральная машина

Руководство по эксплуатации

Модель:  
WMS 17106 WD

Производитель оставляет за собой право вносить изменения в конструкцию, комплектацию и характеристики изделия без предварительного уведомления. Прибор предназначен только для бытового использования.



## Содержание

---

Перед использованием .....	2
Меры предосторожности .....	3
Комплектация .....	4
Описание прибора .....	5
Панель управления .....	5
Извлечение транспортных болтов .....	6
Регулировка высоты ножек .....	7
Подсоединение шланга подачи воды .....	7
Подсоединение сливного шланга .....	8
Перед первой стиркой .....	8
Подготовка к стирке .....	9
Моющие средства и добавки .....	10
Таблица программ .....	13
Выбор дополнительных функций .....	15
Открытие / закрытие дверцы .....	16
Запуск программы .....	16
Изменение параметров стирки .....	17
Завершение программы .....	17
Извлечение фильтра .....	18
Слив остаточной воды .....	19
Чистка и обслуживание .....	19
Устранение неисправностей .....	21
Таблица описания сбоя .....	23
Технические характеристики .....	25
Дополнительная информация .....	27

## Перед использованием

---

### 1. Распаковка и осмотр

- Распакуйте стиральную машину и убедитесь, что она не повреждена. Если Вы сомневаетесь в ее целостности, не используйте её — обратитесь в авторизованный сервисный центр.
- Убедитесь, что в комплект входят все необходимые детали и комплектующие.
- Храните упаковочные материалы (пластиковые пакеты, полистирольные части и т.п.) в недоступном для детей месте, поскольку они являются потенциально опасными.

### 2. Удаление транспортировочных болтов

- Стиральная машина оснащена транспортировочными болтами во избежание любых возможных повреждений внутренних частей во время транспортировки. Перед использованием машины, транспортировочные болты должны быть извлечены.
- После извлечения, закройте отверстия с помощью четырех прилагаемых пластмассовых заглушек.

### 3. Установка стиральной машины

- Переместите стиральную машину в выбранное вами место. Не перемещайте устройство, удерживая его за рабочую поверхность.
- В выбранном вами месте должны отсутствовать попадание прямых солнечных лучей и риск замерзания;
- Установите устройство на твердой, ровной поверхности, желательно в углу комнаты но не вблизи источников тепла.
- Убедитесь, что все ножки машины надежно прикреплены, а затем проверьте, насколько ровно стоит устройство (используйте уровень).
- Не устанавливайте машину на ковер или ковровое покрытие.

### 4. Подсоединение шланга подачи воды:

- подключите шланг подачи воды в соответствии с требованиями местного оператора водоснабжения;
- подвод воды может быть односторонним — только для холодной воды;
- кран подачи воды: 3/4 резьбовой соединитель шланга.

### 5. Подсоединение сливного шланга

- Соедините сливной шланг с сифоном или повесьте его на край мойки, используя «U»-образное колено из комплекта поставки.
- Если стиральная машина подсоединена к общей канализации, убедитесь, что канализационная сеть оснащена вентиляционной системой во избежание одновременной подачи и слива воды (эффект сифона).
- Надежно закрепите сливной шланг, чтобы не обжечься во время слива горячей воды стиральной машиной.

### 6. Электрическое питание

- Электрическое подключение должно выполняться квалифицированным специалистом в соответствии с инструкциями изготовителя и текущими стандартными правилами техники безопасности.
- Прибор должен быть подключен к сети через сетевую заземленную розетку, что соответствует всем нормативам. Согласно нормативам, стиральная машина должна быть заземлена. Производитель не несет ответственности за ущерб, причиненный имуществу или за нанесение вреда людям или животным в результате несоблюдения инструкций, приведенных выше.
- Не используйте удлинители и тройники. Убедитесь, что мощность розетки соответствует максимальной мощности стиральной машины.

- После установки, доступ к сетевой розетке или к сетевому выключателю должен обеспечиваться двухполюсным переключателем.
- Перед выполнением любых работ по обслуживанию стиральной машины, отключите ее от сети питания.
- Не пользуйтесь стиральной машиной, если она была повреждена во время транспортировки. Сообщите об этом в авторизованный сервисный центр или продавцу.
- Электроснабжение должно соответствовать номинальному току стиральной машины в 16А.
- Замена сетевого шнура должна выполняться только специалистами авторизованного сервисного центра.
- Устройство предназначено только для бытового использования.

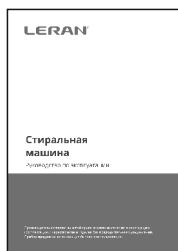
## Меры предосторожности

---

1. Расположение и окружающая среда
  - Стиральная машина должна быть установлена только в закрытых помещениях. Установка в ванной комнате или других местах с влажным воздухом не рекомендуется.
  - Не храните и не используйте легковоспламеняющиеся средства вблизи прибора.
2. Безопасность
  - Не оставляйте прибор включенным, когда он не используется. Никогда не подключайте и не отключайте питание от электросети мокрыми руками.
  - Перекрывайте кран.
  - Перед чисткой или техническим обслуживанием машины не забудьте выключить ее и отсоединить от сети.
  - При отключении устройства от сети держитесь за штепсель, а не за шнур питания.
  - Не прикасайтесь к дверце во время стирки — она может быть горячей.
  - Не ставьте тяжелые предметы или источники тепла или влаги на машину.
  - Очищайте внешнюю сторону стиральной машины влажной тканью. Не используйте абразивные моющие средства.
  - Никогда не открывайте дверь принудительно и не используйте ее как ступеньку.
  - Настоящие устройство может быть использовано детьми старше 8 лет, лицами с ограниченными физическими возможностями, психическими расстройствами и недостаточными знаниями при условии обеспечения контроля и разъяснения рекомендаций по безопасной эксплуатации изделия и возможных рисках.
  - Не разрешайте детям или людям с ограниченными возможностями играть со стиральной машиной или упаковочными материалами. Детям запрещено мыть стиральную машину без присмотра.
  - Не подпускайте к стиральной машине детей до 3-х лет.
  - Максимально допустимое давление воды на входе для приборов, предназначенных для подключения к водопроводу составляет 1 МПа.
  - Минимально допустимое давление воды на входе, если это необходимо для правильной работы прибора, может составлять 0,1 МПа.

## Комплектация

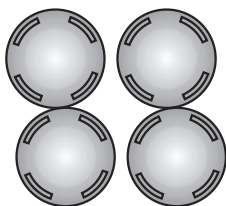
---



**Руководство по эксплуатации**



**«U»-образное колено  
(внутри машины или уже установлено)**



**4 пластиковые заглушки**

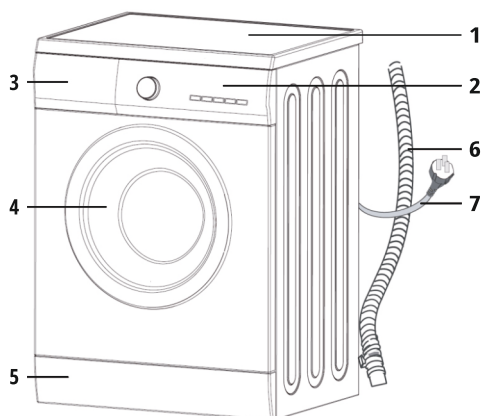


**Впускной шланг  
(внутри машины или уже установлен)**

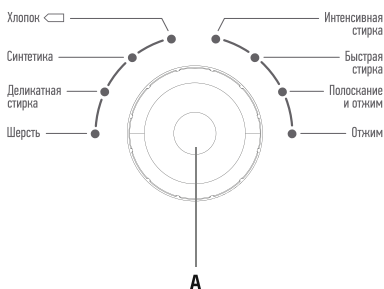
## Описание прибора

- 1) Рабочая поверхность
- 2) Панель управления
- 3) Отделение для моющих средств
- 4) Дверца
- 5) Плинтусная панель доступа к насосу
- 6) Сливной шланг
- 7) Шнур питания

Примечание: изображение представлено только для ознакомления.



## Панель управления



A. Селектор выбора программ

B. Дисплей

C. Кнопка «Отжим»

D. Функция отложенного старта

E. Кнопка «Температура»

F. Функция блокировки от детей

G. Кнопка «Опции»

H. Кнопка «Старт/Пауза»

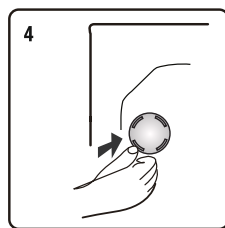
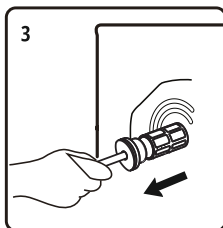
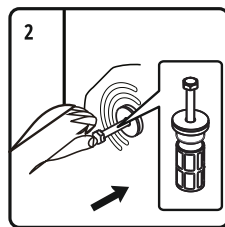
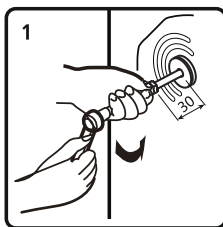
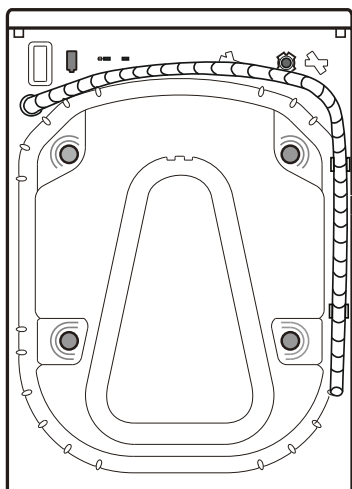
I. Кнопка включения/выключения

## Извлечение транспортировочных болтов

**!** **Внимание!** Перед использованием стиральной машины пожалуйста, извлеките транспортировочные болты!  
**!** Не извлечённые транспортировочные болты могут повредить устройству!

- 1) Открутите все транспортировочные болты приблизительно на 30 мм гаечным ключом в направлении, которое указано стрелками (откручивать не полностью).
- 2) Толкните все транспортировочные болты в горизонтальном направлении во внутрь и ослабьте транспортировочные болты.
- 3) Вытяните транспортировочные болты вместе с резиновой и пластиковой частями.
- 4) Для гарантии безопасности и снижения шума необходимо установить заглушки транспортировочных болтов, которые поставляются вместе с машинкой. Наклоните и поместите заглушку в отверстие и нажмите в направлении, как показано на машинке до щелчка.

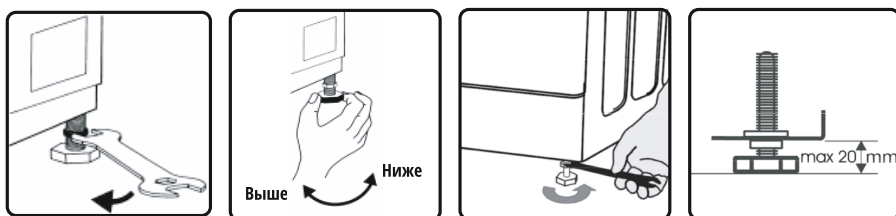
**!** **Внимание!** Храните транспортировочные болты в надёжном месте для будущей транспортировки устройства. Если понадобится, поставьте транспортировочные болты на место, проделывая процедуру в обратном порядке.



## Регулировка высоты ножек

Установите стиральную машину на ровном и прочном полу (при необходимости, используйте уровень). Если хотите установить машинку на деревянный пол, сначала распределите вес, поместив ее на лист фанеры (размером 60х60 см и, по крайней мере, толщиной 3 см) и закрепите его на полу. Если пол неровный, отрегулируйте 4 регулировочные ножки по мере необходимости; не подкладывайте под них колодки.

- 1) Ослабьте контргайку по часовой стрелке с помощью гаечного ключа.
- 2) Немного поднимите машину и отрегулируйте высоту ножки, вращая ее.
- 3) Внимание: хорошо затяните контргайку, повернув ее против часовой стрелки.



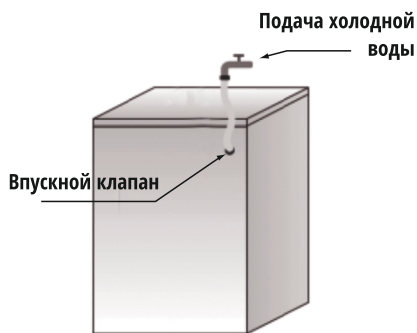
## Подсоединение шланга подачи воды

Зафиксируйте входящий шланг на кране с холодной водой и на впускном клапане на задней части машины, как показано на рисунке.

Убедитесь, что соединения плотно зафиксированы.

### Внимание!

- Шланг не должен перегибаться.
- Регулярно проверяйте шланг на наличие перегибов и трещин, и, при необходимости, замените.



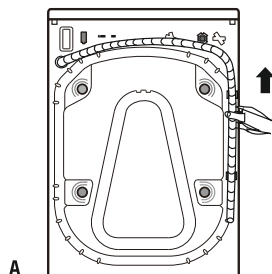
Примечание:

- Используйте только новый впускной шланг для подключения стиральной машины к водоснабжению. Использованные шланги нельзя использовать повторно
- Давление потока воды: 100-1000 кПа (1-10 бар).

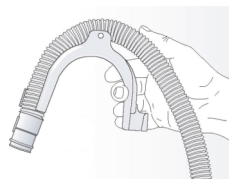
## Подсоединение сливного шланга

Если сливной шланг уже установлен, как показано на рисунке А:

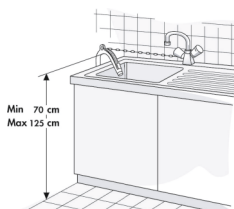
- 1) отсоедините его от правого зажима;
- 2) соедините сливной шланг с сифоном или повесьте его на край мойки, используя U-образное колено;
- 3) установите U-образное колено, если оно еще не установлено, в конце сливного шланга, как показано на рисунке В.



А



В



С

### Примечание:

- убедитесь, что сливной шланг не перегибается;
- закрепите сливной шланг так, чтобы он не упал, после стирки машина автоматически будет сливать отработанную воду;
- ! раковины небольшого объема для этого непригодны;
- можно удлинить сливной шланг при помощи другого шланга такого же типа, надежно закрепленного в адаптере;
- максимальная общая длина сливного шланга — 2,5 м.

## Перед первой стиркой

Для удаления воды, оставшейся в машине после проведения заводских испытаний, рекомендуется выполнить короткий цикл стирки без белья.

1. Откройте кран подачи воды.
2. Закройте дверцу.
3. Налейте немного моющего средства (около 30 мл) в отделение для моющих средств основной стирки (Ш).
4. Выберите и запустите короткую программу стирки.

## Подготовка к стирке

---

1. Рассортируйте белье по следующим признакам.
  - 1) Тип ткани / символ на этикетке по уходу  
Хлопок, смешанные ткани, не требующие особого ухода вещи, синтетика, шерсть, вещи для ручной стирки.
  - 2) Цвет  
Отделите цветные изделия от белых. Новые цветные изделия стирайте отдельно.
  - 3) Размер  
Вещи разного размера лучше стирать вместе, т.к. это улучшит их распределение в барабане и повысит эффективность стирки и отжима.
  - 4) Деликатность ткани  
Стирайте мелкие изделия (например, нейлоновые чулки, пояса и проч.) и изделия с крючками (например, бюстгалтеры) в специальном мешке или в наволочке на молнии. Всегда снимайте кольца с занавесок или же кладите занавески с кольцами в хлопчатобумажный мешок.
2. Проверьте все карманы  
Монеты, булавки и прочие подобные предметы могут повредить вещи, барабан и бак машины.
3. Застежки  
Застегните молнии, пуговицы или крючки; непрочные пояса или ленты следует связать вместе.
4. Выведение пятен
  - Пятна крови, молока, яиц и т.п. удаляются, как правило, под воздействием ферментов на соответствующем этапе программы стирки.
  - Для выведения пятен от красного вина, кофе, чая, травы, фруктов и т.д. добавьте пятновыводитель в отделение для моющих средств основной стирки **Ш**.
- При необходимости сильно загрязненные вещи могут быть обработаны пятновыводителем перед стиркой.
5. Окраска
  - Применяйте только те красители, которые рекомендованы для использования в стиральных машинах.
  - Следуйте инструкциям изготовителя.
  - На пластмассовых и резиновых частях машины могут оставаться пятна красителя.
6. Загрузка вещей в машину
  - Откройте дверцу.
  - Загрузите изделия по одному в барабан без превышения максимальной загрузки (требования по загрузке указаны в разделе «Таблица программ»). Закройте дверцу.
  - Добавьте моющее средство в соответствующее отделение (см. раздел «Моющие средства и добавки»).
  - Поверните селектор выбора программ на нужную программу.
  - На дисплее будет показана продолжительность выбранной программы (в часах и минутах).

Примечание: фактическое время работы программы настраивается автоматически и может отличаться от отображаемого времени.

**!** В случае перегрузки машины результаты стирки будут неудовлетворительными, и вещи сомнутся.

## Моющие средства и добавки

Всегда используйте высокоэффективные, плохо пенящиеся моющие средства при стирке в машинах с фронтальной загрузкой.

### Выбор мощного средства

Выбор зависит от:

- 1) типа ткани (хлопок, не требующие особого ухода вещи, синтетика, деликатные ткани, шерсть);

**!** Для стирки шерсти пользуйтесь соответствующими специальными моющими средствами.

- 2) цвета;
- 3) температуры стирки;
- 4) степени и типа загрязнения.

- Появление белесых следов на темных тканях вызвано наличием нерастворимых составляющих в современных не содержащих фосфаты стиральных порошках. Если такое случилось, встряхните или почистите ткань щеткой или же используйте жидкие моющие средства.
- Используйте только те моющие средства и добавки, которые предназначены специально для бытовых стиральных машин.
- При использовании средств для удаления накипи, красителей или отбеливателей убедитесь в том, что они пригодны для использования в бытовых стиральных машинах.
- В средствах для удаления накипи могут содержаться вещества, которые могут повредить части машины.
- Не используйте в машине растворители (например, скипидар, бензин).
- Не стирайте в машине ткани, обработанные растворителями или горючими жидкостями.

### Дозировка

Следуйте инструкциям по дозировке, приведенным на упаковке моющего средства.

Дозировка зависит от:

- 1) степени и типа загрязнения;

- 2) объема стирки:

- при полной загрузке следуйте указаниям производителя моющего средства,
- при половинной загрузке: 3/4 дозы, используемой при полной загрузке,
- при минимальной загрузке (около 1 кг): 1/2 дозы, используемой при полной загрузке;

- 3) жесткости воды в вашем районе (за соответствующей информацией обратитесь в службу водоснабжения). Для мягкой воды требуется меньшее количество моющего средства, чем для жесткой воды.

### Примечание:

- Излишнее количество моющего средства приводит к слишком сильному пенообразованию. Качество стирки при этом снижается. При обнаружении излишнего количества пены, стиральная машина может не выполнить отжим.
- При недостаточном количестве моющего средства белье приобретает серый цвет, а также появляются известковые отложения на барабане, нагревателе и шлангах.

## Заполнение моющими средствами и добавками


Отсек для моющих средств имеет три отделения (рис. А):

1) отделение для средств предварительной стирки :

- моющее средство для предварительной стирки / замачивания;

2) отделение для моющих средств основной стирки :

- моющее средство для основной стирки,
- пятновыводитель,
- смягчитель воды;

3) отделение для кондиционеров и смягчителей :

- смягчитель для тканей,
- разведенный крахмал.

Наливайте добавки только до отметки «Max».

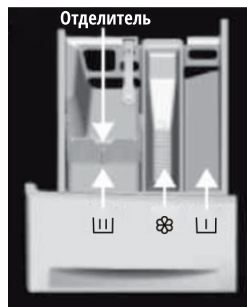
## Размещение отделителя для порошкового или жидкого моющего средства

При использовании стирального порошка установите отделитель в более высокое положение. Поднимайте отделитель, пока он не окажется в горизонтальном положении, разместите его крючки в верхней части задних направляющих и слегка притисните отделитель (рис. В и С).

Между отделителем и нижней частью отсека для моющих средств основной стирки должно оставаться свободное пространство. Для использования с жидким моющим средством, поставьте отделитель в нижнее положение.

Закрепите отделитель в отсеке с помощью передних направляющих. Установите отделитель так, чтобы он касался дна отсека для моющих средств основной стирки.

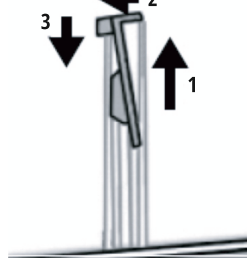
- Храните моющие средства и добавки в надежном, сухом месте, недоступном для детей.
- Для программ с предварительной стиркой могут использоваться жидкие моющие средства. В этом случае в отделение для основной стирки засыпайте только стиральный порошок.
- Не используйте жидкие моющие средства при активированной функции «Отложенный старт».
- При использовании средств для удаления накипи, красителей или отбеливателей убедитесь в том, что они пригодны для стиральных машин. В средстве для удаления накипи могут содержаться вещества, которые могут повредить детали стиральной машины.



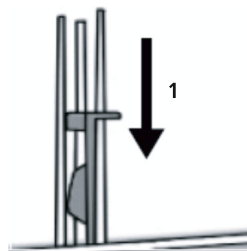
А



В















С



Д

- При применении высококонцентрированных стиральных порошков и жидких моющих средств используйте шарообразный дозатор или мешочек, имеющийся в упаковке стирального порошка, и кладите его непосредственно в барабан с целью предотвращения проблем, связанных с неоднородностью распределения моющего средства.
- Не используйте в машине растворители (например, скипидар, бензин).
- При использовании крахмала действуйте следующим образом:
  - 1) постирайте белье на нужной программе;
  - 2) разведите крахмал с водой в соответствии с инструкцией производителя.
  - 3) установите программу «Полоскание и отжим», уменьшив скорость вращения барабана до 800 об/мин, и запустите программу;
  - 4) вытяните ящичек для моющих средств так, чтобы было видно около 3 см основного отделения (II);
  - 5) налейте раствор крахмала в отделение для моющих средств основной стирки (II) в то время, когда в отсек для моющих средств течет вода;
  - 6) если после завершения выполнения программы в отсеке имеются остатки крахмала, удалите их.

## Таблица программ

Программа	Памятка по уходу	Материал/степень загрязнения	Макс. загрузка	Отсек для мощного средства			Функции программы стирки						Перезагрузка в процессе отжима	Макс. обороты
				Предв. стирка	Основная стирка	Кондиционер	Время	Температура	Легкая глажка	Полоскание +	Эко режим	Предв. стирка		
Хлопок (3) --, 20°C, 30°C, 40°C, 50°C, 60°C, 90°C	   	Можно выбрать функцию предварительной стирки для средне- или сильно-загрязненного столового белья, полотенец, рубашек и т.п. из хлопка и льна	6,0	 *	 Да	 *	*	*	*	*	*	*	*	1000
Синтетика --, 20°C, 30°C, 40°C, 50°C, 60°C	 	Для среднезагрязненной одежды из искусственных материалов (например, полиэстера, полиакрила, вискозы и т.д.) или их соединений с хлопком	2,5	*	Да	*	*	*	*	*	*	*	*	800 (1)
Деликатная стирка --, 20°C, 30°C, 40°C	 	Занавески, деликатные ткани, платья, юбки, рубашки и блузки	1,5	*	Да	*	*	*	*	*	*	*	*	1000 (2)
Шерсть --, 20°C, 30°C, 40°C		Только шерстяные изделия, подходящие для стирки в стиральной машине (см. ярлык на одежде). При выборе функции «Легкая глажка» не оставляйте вещи слишком долго, иначе они впитают излишнее количество воды	1,0	—	Да	*	*	*	*	*	*	*	*	600

Программа	Памятка по уходу	Материал/степень загрязнения	Макс. загрузка	Отсек для мощного средства		Функции программы стирки					Перезагрузка в процессе отжима	Макс. обороты отжима	
				Предв. стирка	Основная стирка	Кондиционер	Время	Температура	Легкая глажка	Полоскание +			Эко режим
Интенс.стирка --, 20°C, 30°C, 40°C, 50°C, 60°C, 90°C		Слабо- или среднезагрязненные хлопковые или волокнистые ткани	6,0	*	Да	*	*	*	*	*	*	*	1000
Быстрая стирка --, 20°C, 30°C, 40°C		Новая или слабо-загрязненная верхняя одежда, спортивная одежда из хлопка, полиэстера, полиамидного волокна и их комбинаций	2,0	—	Да	*	*	*	*	—	*	*	800
Полоскание и отжим	—	То же, что и последнее полоскание и окончательный отжим в программе «Хлопок»	6,0	—	—	*	*	*	*	—	*	*	1000
Отжим	—	Время и скорость отжима можно выбрать отдельно	6,0	—	—	—	—	—	—	—	—	*	1000

Примечание к таблице:

\*: дополнительная функция;

Да : требуется мощное средство;

-- : низкие температуры;

— : нельзя выбрать.

(1) Для ухода за одеждой скорость отжима ограничена 800 об/мин.

(2) «Перезагрузка в процессе» может быть выбрана, если выбрана предварительная стирка.

(3) Потребление энергии 150 кВт/ч в год на основе 220 стандартных циклов стирки на программе «Хлопок» при температуре 60°C и 40°C при полной или частичной загрузке и использовании маломощных режимов. Фактическое потребление энергии будет зависеть от того, как часто используется стиральная машина.

Потребление воды 7930 литров в год на основе 220 стандартных циклов стирки на программе «Хлопок» при 60°C и 40°C при полной и частичной загрузке. Фактическое потребление воды будет зависеть от того, как часто используется стиральная машина.

## Выбор дополнительных функций

---

В режиме ожидания нажимайте кнопку «Опции», чтобы выбрать дополнительные функции для текущей программы. Выберите функцию — у вас загорится и соответствующий индикатор. Если опция не может быть выбрана для выбранной программы, она не будет выбираться автоматически — индикатор автоматически отключается.

### Легкая глажка

При активации данной функции белье после последнего полоскания остается погруженным в воду, что позволяет предотвратить излишнее образование складок. Рекомендуется выбирать данную функцию при стирке синтетических и деликатных тканей.

Когда программа запускается перед отжимом, машина будет откладывать отжим. Чтобы произвести отжим белья и закончить цикл стирки, нажмите кнопку «Старт/Пауза».

### Полоскание +

Функция добавляет одно полоскание и подходит для стирки детской одежды или людей, чья кожа чувствительна к моющим средствам. Если выбрана данная функция, то режим Эко не может быть установлен.

### Режим Эко

При активации данной функции сокращается время стирки, понижается температура и уменьшается расход воды, обеспечивая высокие результаты стирки при сокращении потребления энергии.

### Предварительная стирка

Опция подходит для сильно загрязненных вещей, продлевая длительность программы на 18 минут. Если выбрана функция предварительной стирки, режим Эко не может быть установлен.

### Отжим

- По умолчанию программа имеет значение максимальной скорости отжима.
- Нажмите кнопку «Отжим», чтобы выбрать другую скорость вращения.
- Если выбрана скорость отжима «0», последний процесс отжима будет отменен.

### Температура

Для каждой программы установлена соответствующая температура по умолчанию. При необходимости нажмите кнопку «Температура» для настройки.

## Отложенный старт

Функция отложенного старта позволяет запускать машину по времени, удобному пользователю, например, ночью, когда электричество дешевле.

- Выберите программу, температуру и параметры стирки. Нажмите кнопки «Отжим» и «Температура» для того, чтобы выбрать время отложенного старта от 0,5 до 24 часов.
- Устанавливаемое время должно быть больше времени стирки.
- Индикация времени задержки исчезает при запуске программы и заменяется на оставшееся время программы.
- Чтобы отменить отложенный старт, поверните селектор программ в другое положение перед нажатием кнопки «Старт/Пауза».

## Блокировка от детей

В целях обеспечения безопасности здоровья детей, данная машина оснащена функцией блокировки от детей.

- Когда программа стирки запустится, одновременно нажмите кнопки «Температура» и «Опции», на дисплее отобразится «SAFE ON» — блокировка от детей установлена.
- Если повторить данные действия, функция будет отключена — на экране отобразится «SAFE OFF».
- После активации функции все функциональные кнопки будут заблокированы.
- Когда питание стиральной машины отключается, блокировка от детей так же отключается.

## Открытие / закрытие дверцы

---

- После завершения программы на дисплее отображается «End» и символ дверного замка. В это время дверцу можно открыть.
- Если вам надо открыть дверь во время работы машины, сначала выключите питание или приостановите цикл, а затем подождите не менее двух минут, пока дверной замок не откроется.
- Никогда не открывайте дверь принудительно во время работы машины, иначе вы можете повредить дверной замок.
- Чтобы открыть дверь, нажмите на внутреннюю ручку и, удерживая ее, потяните дверь на себя. Для закрытия двери нажмите на нее (не прилагая излишних усилий) до щелчка.

## Запуск программы

---

После того, как вы выбрали подходящую программу стирки, ее параметры и добавили моющее средство в дозатор, нажмите кнопку «Старт/Пауза».

## **Изменение параметров стирки**

---

1. Нажмите и удерживайте кнопку включения/выключения в течение 2 секунд до отключения машины.
2. Включите машину, нажав кнопку включения/выключения и выберите новую программу и параметры. При необходимости выберите скорость отжима.
3. Не добавляя дополнительного моющего средства, нажмите кнопку «Старт/ Пауза», чтобы запустить программу стирки.

## **Завершение программы**

---

Когда программа стирки закончится, на дисплее появится «End». Если не будет установлена никакая новая программа, машина автоматически отключится через 2 минуты.

1. Нажмите и удерживайте кнопку включения/выключения в течение 2 секунд для отключения машины.
2. Закройте кран.
3. Откройте дверь и достаньте выстиранную одежду.
4. Аккуратно откройте дверь, чтобы дать высохнуть влаге в насосе.

## Извлечение фильтра

Рекомендуется регулярно проверять и чистить фильтр (не реже двух – трех раз год).  
Особые случаи, требующие чистки фильтра:

- 1) Когда машина не осуществляет должным образом слив или отжим.
- 2) Если насос оказывается засоренным посторонними предметами (пуговицами, монетами, булавками и т.п.).



**ВНИМАНИЕ: прежде чем сливать воду, убедитесь, что она успела охладиться.**

- 1) Выключите машину и отсоедините ее от сети.
- 2) В зависимости от модели, вставьте монетку или инструмент для извлечения, например, крестообразную отвертку, в небольшое отверстие нижнего отражателя, надавите на перегородку и откройте ее или же надавите на зажимы с двух сторон и удалите ее.
- 3) Поставьте под ним какую-либо емкость.
- 4) Откройте фильтр, но не вынимайте его полностью. Медленно поворачивайте ручку против часовой стрелки до тех пор, пока вода не начнет сливаться.
- 5) Подождите, пока вся вода полностью не стечет.
- 6) Затем полностью открутите фильтр и извлеките его.
- 7) Почистите фильтр и отсек, где он находится.
- 8) Проверьте, чтобы рабочее колесо насоса свободно вращалось.
- 9) Вставьте фильтр направляющим штырем вверх и поверните его по часовой стрелке до упора.
- 10) Налейте около 1 литра воды в отсек для моющих средств. Проверьте правильность и герметичность установки фильтра.
- 11) Поднимите крышку и закройте ее.
- 12) Вставьте снова вилку в розетку.
- 13) Выберите программу и включите ее.



## Слив остаточной воды

---

- ❗ **Перед сливом оставшейся воды выключите прибор и выньте вилку из розетки.**
- **Откройте/извлеките крышку фильтра. Поставьте под ним какую-нибудь емкость.**

- 1) Откройте фильтр, но не вынимайте его при этом полностью. Медленно поворачивайте ручку против часовой стрелки до тех пор, пока вода не начнет сливаться.
- 2) Подождите, пока вся вода полностью не стечет.
- 3) Теперь полностью открутите фильтр и извлеките его.
- 4) Осторожно наклоните машину вперед, чтобы дать собравшейся воде стечь наружу.
- 5) Вставьте фильтр направляющим штырем вверх и поверните его по часовой стрелке до упора.
- 6) Поднимите крышку и закройте ее.

Прежде чем пользоваться стиральной машиной снова:

- 1) Налейте около 1 литра воды в отсек для моющих средств, чтобы восстановить работу.
- 2) Вставьте снова вилку в розетку.

## Чистка и обслуживание

---

### Корпус машины и панель управления

- Протирайте мягкой влажной тряпкой.
- Можно использовать небольшое количество нейтрального чистящего средства (не пользуйтесь абразивными средствами).
- Вытирайте насухо мягкой тряпкой.

### Дверная прокладка

- При необходимости протирайте влажной тряпкой.
- Регулярно проверяйте состояние прокладки.

### Фильтр

- Рекомендуется регулярно проверять и чистить фильтр (не реже двух – трех раз в год, см. раздел «Извлечение фильтра»).
- Не используйте легковоспламеняющиеся жидкости для протирания машины.

## Отделение для моющих средств

1. Нажмите на блокирующий рычажок в отсеке для основной стирки и выньте сам ящичек (рис. А).
2. Выньте сетку и отделитель из отделения для кондиционера и смягчителя.
3. Вымойте все части под проточной водой.
4. Поставьте все части обратно и установите ящичек для моющих средств на место. Вставьте ящичек для моющих средств в стиральную машину.



## Шланг подачи воды

Регулярно проверяйте шланг на наличие уязвимых мест и трещин. При необходимости, замените его новым шлангом такого же типа (можно приобрести в авторизованном сервисном центре или в специализированном магазине).

## Сетчатый фильтр в соединении для подачи воды

Регулярно проверяйте и чистите фильтр:

- 1) закройте кран и отсоедините шланг подачи воды от машины;
- 2) почистите внутренний сетчатый фильтр и прикрутите шланг подачи воды на кран;
- 3) теперь открутите шланг подачи воды на задней панели стиральной машины;
- 4) пользуясь плоскогубцами, вытяните сетчатый фильтр из соединения на стиральной машине и почистите его;
- 5) установите фильтр на место и снова прикрутите шланг подачи воды;
- 6) откройте кран и проверьте все соединения на герметичность.



## Устранение неисправностей

В данной стиральной машине (в зависимости от модели) предусмотрены различные автоматические защитные функции. Они позволяют своевременно выявлять сбои и предпринимать соответствующие меры. В большинстве случаев возникшие неполадки являются настолько незначительными, что их можно устранить за несколько минут.

Проблема	Решение
Машина не включается, ни одна лампочка не горит	<b>Проверьте:</b> <ul style="list-style-type: none"><li>• вставлена ли вилка в розетку;</li><li>• работу розетки (для проверки используйте настольную лампу или что-то подобное);</li><li>• правильно ли закрыта дверца;</li><li>• нажали ли вы кнопку «Старт/Пауза».</li></ul>
Машина останавливается во время программы	<b>Проверьте:</b> <ul style="list-style-type: none"><li>• не была ли выбрана другая программа и мигает индикатор «Старт/Пауза». Выберите заново нужную программу и нажмите кнопку «Старт/Пауза»;</li><li>• не была ли открыта дверь и теперь мигает индикатор «Старт/Пауза», в таком случае закройте дверь и нажмите кнопку «Старт/Пауза»;</li><li>• нет ли слишком много пены внутри, в таком случае машина перешла в режим устранения излишней пены, после чего машина автоматически продолжит свою работу;</li><li>• не сработала ли защитная система стиральной машины (см. раздел «Таблица описания сбоев»).</li></ul>
В конце стирки в ящичке остаются моющие средства и добавки	<b>Проверьте:</b> <ul style="list-style-type: none"><li>• правильно ли установлены сетка отсека для кондиционера и отделитель отсека основной стирки в отделение для моющих средств, и все ли детали чистые (см. раздел «Чистка и обслуживание стиральной машины»);</li><li>• подается ли достаточное количество воды. Сетчатые фильтры между подающим шлангом и краном могут быть засорены (см. раздел «Чистка и обслуживание стиральной машины»);</li><li>• правильно ли установлен отделитель порошка и жидкости отсека основной стирки (см. раздел «Моющие средства и добавки»).</li></ul>
Стиральная машина вибрирует при отжиме	<b>Проверьте:</b> <ul style="list-style-type: none"><li>• выставлена ли машина горизонтально и устойчиво ли ее положение на всех четырех ножках;</li><li>• сняты ли транспортировочные болты (перед использованием машины, транспортировочные болты должны быть извлечены).</li></ul>

Проблема	Решение
<p>Неудовлетворительные результаты отжима</p>	<p>Машина оборудована системой обнаружения дисбаланса и его корректировки. Если в машине находятся только тяжелые вещи (халаты и проч.), данная система может автоматически снизить скорость отжима для защиты машины от повреждений или даже прервать цикл, если после нескольких пусков отжима сохраняется слишком большой дисбаланс.</p> <ul style="list-style-type: none"> <li>• Если в конце цикла вещи остаются слишком мокрыми, выньте некоторые вещи из машины и повторите цикл отжима.</li> <li>• Избыточное пенообразование может помешать отжиму. Используйте рекомендуемое количество моющего средства.</li> <li>• Проверьте, не выставлена ли скорость отжима на «0».</li> </ul>

## Таблица описания сбоев

Код ошибки на дисплее	Описание	Устранение ошибки
F01	Ошибка подачи воды	<p>В машину не подается вода или подается недостаточное количество воды. Проверьте:</p> <ul style="list-style-type: none"> <li>• кран полностью открыт, а давление воды является достаточным;</li> <li>• впускная труба для воды не засорена;</li> <li>• фильтрующая сетка на впускной трубе не засорена;</li> <li>• впускная труба для воды не заморожена.</li> </ul> <p>Нажмите кнопку «Старт/Пауза» после решения проблемы. Если ошибка появится снова, пожалуйста, обратитесь в авторизованный сервисный центр.</p>
F02	Ошибка уровня воды	<p>Нажмите кнопку «Старт/Пауза», чтобы отменить код ошибки и запустить программу, если неисправность сохраняется, отключите прибор от сети и обратитесь в авторизованный сервисный центр.</p>
F03	Ошибка слива	<p>Вода не сливается из машинки. Машина останавливает программу, которая выполнялась. Остановите машину и отключите от розетки. Проверьте:</p> <ul style="list-style-type: none"> <li>• сливная труба не засорена;</li> <li>• фильтр на сливной трубе не засорен.</li> </ul> <p><b>ВАЖНО!</b> Перед сливом воды из машины, убедитесь, что она холодная.</p> <ul style="list-style-type: none"> <li>• шланг для слива заморожен.</li> </ul> <p>Снова подключите питание машинки. Если ошибка появится снова, пожалуйста, обратитесь в авторизованный сервисный центр.</p>
F04, F05, F06, F07	Ошибка электрического модуля	<p>Нажмите кнопку включения/выключения, удерживая ее 2 секунды, чтобы выключить машину. После этого заново выберите желаемую программу. Если неисправность сохраняется, отключите прибор от сети и обратитесь в авторизованный сервисный центр.</p>
F13	Ошибка блокировки двери	<p>Проверьте, закрыта ли дверь, и нажмите кнопку «Старт/Пауза». Если неисправность сохраняется отключите прибор от сети и обратитесь в авторизованный сервисный центр.</p>

Код ошибки на дисплее	Описание	Устранение ошибки
F14	Ошибка разблокировки двери	Нажмите кнопку «Старт/Пауза» — стиральная машина попытается открыть дверь. Ошибка не будет удалена до тех пор, пока дверь не будет разблокирована. Или нажмите кнопку включения/выключения, чтобы перезапустить стиральную машину. Тогда сигнал отключится.
Unb	Несбалансированный сигнал	Нажмите кнопку включения/выключения, удерживая ее 3 секунды, чтобы выключить машину. Откройте дверь и перераспределите бельё, затем поверните ручку с программами на режим «Отжим». Постирайте одежду и выкрутите еще раз. Если проблема повторится, отключите источник питания и обратитесь авторизованный сервисный центр.

## Технические характеристики

Модель	WMS 17106 WD
Максимальная загрузка	6 кг
Максимальная скорость отжима	1000 об/мин
Питание	220–240 В ~50 Гц
Масса нетто	52 кг
Размеры (Ш×Г×В)	600×450×850 мм
Мощность	2200 Вт
Класс энергетической эффективности	A+++
Давление воды	0,1 МПа – 1 МПа
Корректированный уровень звука, выраженный в дБ(А), 1 пВт и округленный до ближайшего целого, во время стирки и фазы отжима для программы «Хлопок» при 60°C и полной загрузке	57/75
Продолжительность основной стирки:	
• программа «Хлопок» 60°C (полная загрузка)	220 мин
• программа «Хлопок» 60°C (частичная загрузка)	220 мин
• программа «Хлопок» 40°C (частичная загрузка)	190 мин
Время программы:	
• программа «Хлопок» 60°C (полная загрузка)	270 мин
• программа «Хлопок» 60°C (частичная загрузка)	270 мин
• программа «Хлопок» 40°C (частичная загрузка)	240 мин
Содержание остаточной влаги:	
• программа «Хлопок» 60°C (полная загрузка)	58%
• программа «Хлопок» 60°C (частичная загрузка)	62%
• программа «Хлопок» 40°C (частичная загрузка)	62%
Энергопотребление:	
• программа «Хлопок» 60°C (полная загрузка)	0,69 кВт
• программа «Хлопок» 60°C (частичная загрузка)	0,69 кВт
• программа «Хлопок» 40°C (частичная загрузка)	0,55 кВт
Потребление воды во время основной стирки:	
• программа «Хлопок» 60°C (полная загрузка)	14,0 л
• программа «Хлопок» 60°C (частичная загрузка)	10,0 л
• программа «Хлопок» 40°C (частичная загрузка)	10,0 л

<b>Общее потребление воды:</b>	
• программа «Хлопок» 60°C (полная загрузка)	39 л
• программа «Хлопок» 60°C (частичная загрузка)	32 л
• программа «Хлопок» 40°C (частичная загрузка)	32 л
<b>Ежегодное потребление энергии (1)</b>	<b>150 кВт</b>
<b>Ежегодное потребление воды (2)</b>	<b>7930 л</b>
<b>Класс эффективности отжима</b>	<b>C</b>

Примечание:

- (1) Данные о потреблении энергии основаны на 220 стандартных циклов программы «Хлопок» при температуре 60°C и 40°C при полной и частичной загрузках.
- (2) Данные о потреблении воды основаны на 220 стандартных циклов программы «Хлопок» при температуре 60°C и 40°C при полной и частичной загрузках.
- (3) Стандартная программа «Хлопок» при 60°C и стандартная программа «Хлопок» при 40°C — это стандартные программы стирки, которые связаны с информацией на этикетке. Эти программы подходят для стирки среднезагрязненной хлопковой одежды и являются наиболее эффективными программами с точки зрения комбинированного потребления энергии и воды.
- (4) Потребляемая мощность рабочего режима составляет 0,5 Вт.
- (5) Различные типы моющих средств подходят для различных температур стирки.

## Дополнительная информация

---

Основной импортер товара Leran в России: ООО ЛЕРАН

---

На прибор предоставляется 1 год гарантийного обслуживания.  
Срок службы: 5 лет со дня покупки, при использовании в строгом соответствии с настоящей инструкцией по эксплуатации и применимыми техническими стандартами.

---

Информацию об авторизованных сервисных центрах вы можете узнать на web-сайте [www.leran.pro](http://www.leran.pro) в разделе «Установка и ремонт».

---

Если в Вашем городе отсутствует авторизованный сервисный центр, Вам следует обратиться в магазин, где Вы приобрели наш товар, и он организует ремонт или замену.

---

Страна происхождения – Китай

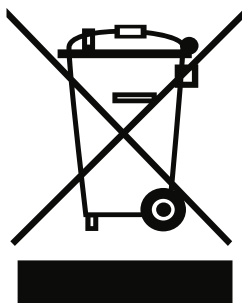
Изготовитель: ZHEJIANG HISENSE WASHING MACHINE CO., LTD.

Адрес: NORTHERN SIDE OF CENTRAL AVENUE, CHANGXING ECONOMIC DEVELOPMENT ZONE, HUZHOU, 313100, ZHEJIANG CHINA.

---

Настоящая информация является частью сопроводительной технической документации, прилагаемой к товару. Изготовитель постоянно работает над совершенствованием конструкции и технических характеристик выпускаемой продукции, в том числе над улучшением энергетической эффективности. По истечению срока службы прибора сервисный центр вправе отказать в поставке запчастей и ремонте техники. Дальнейшая эксплуатация не рекомендуется. Товар необходимо передать специализированным компаниям, которые занимаются утилизацией данного вида продукции.

---



### Утилизация упаковки.

Упаковка изготовлена из экологически чистых материалов, которые можно без ущерба для окружающей среды подвергать переработке, складировать на специальных полигонах для хранения отходов и утилизировать. Упаковочные материалы имеют соответствующую маркировку.

Отслужившее изделие нужно сделать непригодным для использования. Для этого отсоедините изделие от электросети и обрежьте присоединенный кабель, так как он может представлять опасность для играющих детей.

Символ на изделии или его упаковке указывает, что оно не подлежит утилизации в качестве бытовых отходов. Изделие следует сдать в соответствующий пункт приема электронного и электрооборудования для последующей утилизации. Соблюдая правила утилизации изделия, вы сможете предотвратить причинение ущерба окружающей среде и здоровью людей, который возможен вследствие неподобающего обращения с подобными отходами.



# ГАРАНТИЙНЫЕ УСЛОВИЯ

1. Гарантийный срок составляет 12 месяцев от даты продажи.
2. Срок службы товара – 5 лет.
3. Гарантийные обязательства не действуют, если неисправность явилась следствием нарушения инструкции по эксплуатации, механического воздействия, нарушения пломбировки (если такая предусмотрена), проникновения влаги, неквалифицированного вмешательства, ремонта в неавторизованных сервисных центрах, форс-мажорных обстоятельств.
4. После осуществления ремонта в случаях, указанных в п. 3, гарантийные обязательства прекращаются.

Наименование товара: \_\_\_\_\_

Серийный номер: \_\_\_\_\_

Дата продажи: «\_\_\_» \_\_\_\_\_ 20\_\_\_ года

\_\_\_\_\_  
Подпись продавца  
(Без печати недействительна)

\_\_\_\_\_  
МП

Произведено в Китае компанией ZHEJIANG HISENSE WASHING MACHINE CO., LTD.  
Адрес: NORTHERN SIDE OF CENTRAL AVENUE, CHANGXING ECONOMIC DEVELOPMENT ZONE,  
HUZHOU, 313100, ZHEJIANG CHINA.  
Сделано по заказу ООО «Леран»

Адрес: Россия, 454008, г. Челябинск, ул. Автодорожная, дом 19-а, строение 4, офис 1

Информацию об авторизованных сервисных центрах вы можете узнать на web-сайте [www.leran.pro](http://www.leran.pro)  
в разделе «Установка и ремонт»

**Бесплатный телефон сервисной службы: 8-800-755-3-755**



[www.leran.pro](http://www.leran.pro)