

LERAN®

Руководство по эксплуатации

Блендер

Модель:
SBG 900 OC

Прибор электрический бытовой для механизации кухонных работ.
Производитель оставляет за собой право вносить изменения в конструкцию,
комплектацию и характеристики изделия без предварительного уведомления.

Содержание

Меры предосторожности	3
Описание прибора	4
Эксплуатация прибора	6
Рецепты	8
Неполадки и способы их устранения	9
Обслуживание и уход	10
Технические характеристики	11
Дополнительная информация	12
Гарантийные условия	13

Меры предосторожности

1. Прочитайте все инструкции.
2. До начала использования, убедитесь, что значение напряжения вашей домашней сети совпадает с уровнем напряжения, указанном на шильдике прибора.
3. Следите, чтобы шнур не свисал с острых краев мебели и не соприкасался с горячими поверхностями.
4. Не используйте прибор с поврежденным шнуром питания или вилкой шнура, а также, если прибор неисправен или был каким-либо образом поврежден. Обратитесь в ближайший сервисный центр для диагностики, настройки или ремонта.
5. Если шнур питания поврежден, он должен быть заменен производителем или специалистами авторизованного сервисного центра во избежание получения травм.
6. Будьте внимательны при использовании прибора рядом с детьми.
7. Держите руки и приборы подальше от контейнера во время смешивания во избежание риска получения серьезных травм или поломки прибора. Можно использовать лопатку, но только, если прибор не работает.
8. Использование не рекомендованных производителем аксессуаров может привести к риску возникновения пожара, получения электрошока или травм.
9. Отключайте прибор от сети электропитания, если не используете его перед установкой или снятием аксессуаров и перед чисткой. Для отключения, установите регулятор на «0», затем выньте вилку из розетки, не тяните за шнур, держитесь за вилку.
10. Никогда не устанавливайте ножи на мотор без кувшина.
11. Детям запрещается использовать прибор. Держите прибор и его шнур питания в недоступном для детей месте.
12. Прибор может использоваться людьми с ограниченными физическими, сенсорными и умственными способностями или отсутствием опыта и знаний безопасного использования прибора, если они находятся под присмотром или были проинструктированы о правилах

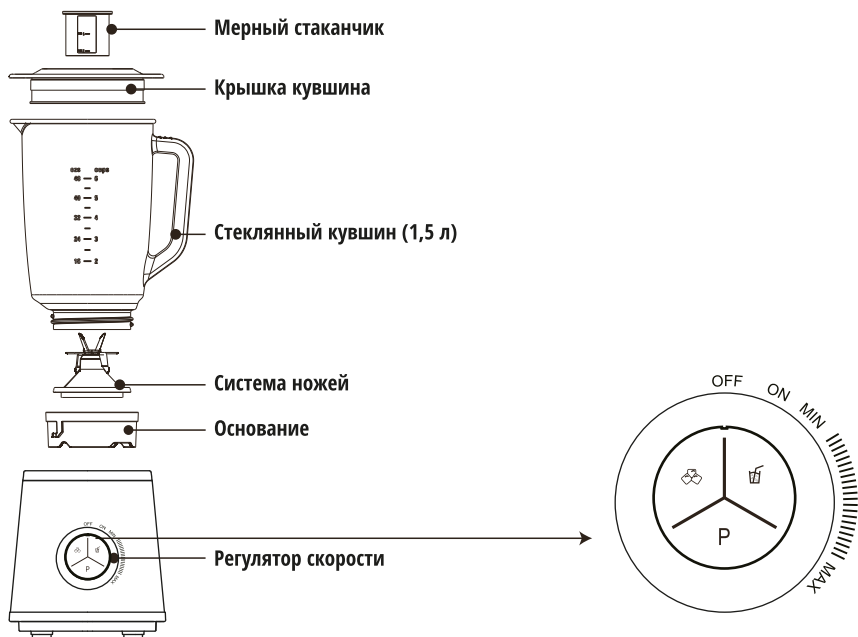
безопасного использования прибора и осознают все возможные риски и опасности. Дети не должны пользоваться прибором.

13. Не оставляйте прибор без присмотра.
14. При снятии ножа с мотора, убедитесь, что нож полностью прекратил вращение.
15. Всегда используйте прибор на безопасной, сухой и ровной поверхности.
16. Не устанавливайте прибор на или вблизи горячих газовых или электрических горелок, или других горячих поверхностях.
17. Не используйте прибор на открытом воздухе.
18. Используйте прибор только по его прямому назначению.
19. Не используйте без крышки.
20. Не прикасайтесь к ножам и движущимся деталям.
21. Выключайте прибор и отключайте его от сети электропитания перед сменой аксессуаров или в случае необходимости контакта с движущимися деталями.
22. Всегда отключайте прибор от электросети, если он находится без присмотра, перед установкой и снятием аксессуаров и перед чисткой.
23. С осторожностью обращайтесь с острыми ножами, при опустошении чаши и во время чистки.
24. Будьте осторожны при заливании горячей жидкости в чашу, так как она может выплеснуться из прибора в связи с внезапным образованием пара.
25. Прибор предназначен только для бытового использования!

Хранение и транспортировка:

1. Перед хранением и повторной эксплуатацией очистите и полностью просушите все части прибора, убедитесь, что прибор отключен от сети.
2. Храните прибор в сухом вентилируемом месте вдали от нагревательных приборов и попадания прямых солнечных лучей.
3. Транспортировка должна осуществляться в условиях, исключающих повреждения.

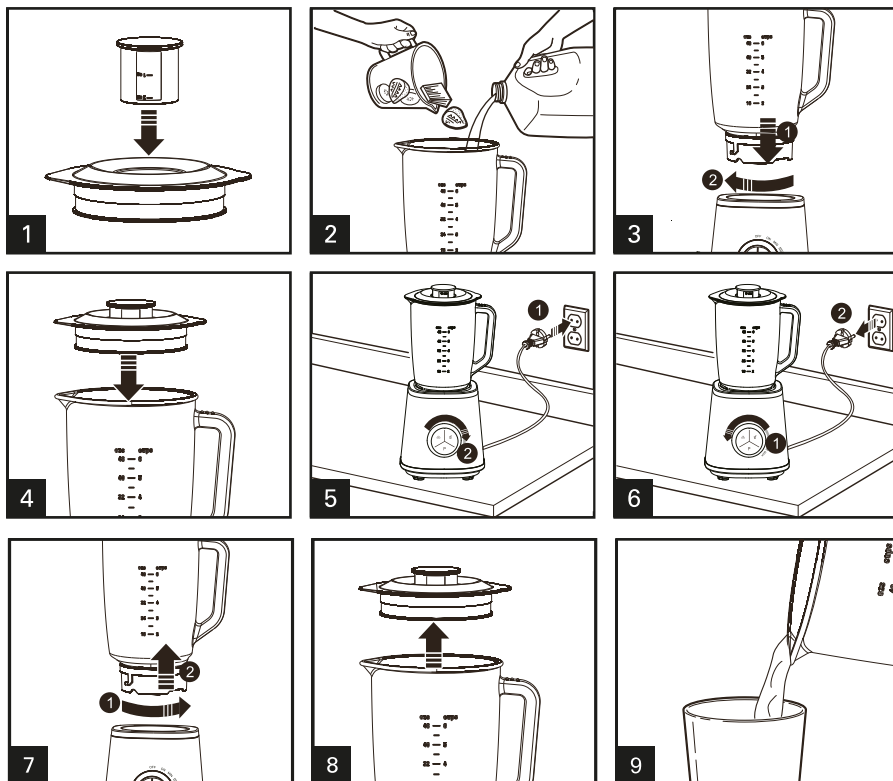
Описание прибора



Эксплуатация прибора

- ❗ **Важно!** Всегда проверяйте, что прибор отключен от электрической сети перед установкой или снятием лезвия.

- ❗ **Внимание!** Всегда обращайтесь с лезвиями с осторожностью, так как они очень острые.



1. Подключите блендер к сети. Если кувшин не установлен правильным образом, блендер не включится.
2. Подключите блендер к сети. Установите кувшин. Перед включением прибора переключатель должен находиться в положении **OFF**.
3. После установки кувшина и подключения прибора к сети на корпусе блендера загорится индикатор.
4. После подключения прибора, установите переключатель из положения «**ON**» в диапазон «**Min > Max**». Блендер начнет работать. Когда работа будет закончена, ножи блендера перестанут вращаться, и все светодиоды перестанут мигать.

5. Режим SMOOTHIE (Смузи)

После установки кувшина, подключения прибора к сети, установки переключателя в положение «ON» и все три кнопки начнут мигать — нажмите кнопку **SMOOTHIE**, чтобы блендер начал работу в режиме SMOOTHIE (на блендере начнет светиться только светодиод данного режима). Когда работа будет закончена, ножи прибора перестанут вращаться и все светодиоды начнут мигать.

6. Режим ICE CRUSH (молотый лед)

После установки кувшина, подключения прибора к сети, установки переключателя в положение «ON» и все три кнопки начнут мигать — нажмите кнопку **ICE CRUSH**, чтобы блендер начал работу в режиме ICE CRUSH (на блендере начнет светиться только светодиод данного режима). Когда работа будет закончена, ножи прибора перестанут вращаться и все светодиоды начнут мигать.

7. Режим PULSE (импульсный режим)

После установки кувшина, подключения прибора к сети, установки переключателя в положение «ON» и все три кнопки начнут мигать — нажмите кнопку **PULSE**, чтобы блендер начал работу в режиме PULSE. Отпустите кнопку **PULSE**, чтобы прекратить работу блендера в данном режиме.



Не перемешивайте в блендере горячие продукты или жидкости.



Не храните еду или жидкости в кувшине блендера.



Не допускайте ударов или падений блендера.

Рецепты



Время перемешивания в приведенной ниже таблице является приблизительным и поэтому должно быть скорректировано с учетом ваших собственных вкусов, количества продуктов питания и инструкций производителей данных продуктов.

Кнопка	Функция	Продукты	Приготовление и использование	Количество	Время
	Переключатель	Морковь	Приготовление напитков	600 г моркови + 900 г воды	3 минуты
	Молотый лед	Кубики льда	Охлаждение	8-12 кубиков льда	5-10 нажатий
	Смузи	Клубничный смузи	Приготовление молочных коктейлей	125 г замороженной клубники, очищенной от кожуры и разрезанной пополам + 250 г охлажденного молока	1 минута
P	Pulse	Печенье / сухари	Раскрошить печенье, сухари. Используйте для выпечки, например для приготовления коржа чизкейка.	250 г	3-8 нажатий

Важные рекомендации по использованию прибора

- Никогда не используйте кипящие жидкости и не включайте прибор с пустым кувшином.
- Перед измельчением, порежьте овощи и фрукты на кусочки, очистите от кожуры и выньте косточки.
- Для лучшего качества перемешивания ингредиентов с жидкостями, сначала налейте жидкость, а затем добавляйте твердые ингредиенты.
- Взбивание яичных белков, взбивание крема, приготовление пюре, рубка мяса, замес теста, выжимание сока не могут быть осуществлены на данном приборе.
- Кости, большие куски замороженных, твердых и жестких продуктов запрещается обрабатывать в приборе.
- Для одновременного крошения льда, используйте 8 кубиков. Если необходимо раскрошить большее количество, добавляйте кубики по одному через отверстие в крышке.



При работе на максимальной скорости в течение 3 минут прибор автоматически выключится. Подождите 3 минуты, прежде чем снова начать использовать прибор.

Неполадки и способы их устранения

В случае появления неполадок, таких как необычные шумы, запах, дым и т. д., Вы должны немедленно отключить питание и прекратить использование прибора.

Если блендер не включается и после предпринятых выше мер, обратитесь в специализированный сервисный центр для технического обслуживания.

Неисправность	Причина	Решение
Прибор не работает	<ul style="list-style-type: none">• Прибор не подключен к сети• Отсутствует напряжение в розетке• Прибор не включен• Прибор перегрет• Активирована защита от перегрузки• Слишком много продуктов в кувшине• Неисправный прибор	<ul style="list-style-type: none">• Вставьте вилку в розетку• Проверьте предохранители и автоматический выключатель.• Поверните переключатель, чтобы перевести прибор в режим ожидания.• Поверните переключатель в положение OFF., Отсоедините прибор от розетки и дайте ему остыть, прежде чем снова использовать его.• Поверните переключатель в положение OFF, чтобы выключить прибор. Затем снова включите прибор.• Поверните переключатель в положение OFF, выньте лишние продукты, встряхните кувшин с ингредиентами, чтобы утрамбовать продукты и затем снова возобновите процесс перемешивания.• Поверните переключатель в положение OFF., Отсоедините прибор от розетки и обратитесь к квалифицированному персоналу для проверки и ремонта прибора.
Ножи вращаются очень медленно	<ul style="list-style-type: none">• Слишком много продуктов в кувшине / мотор прибора перегружен• Недостаточно жидкости в кувшине / мотор прибора перегружен	<ul style="list-style-type: none">• Поверните переключатель в положение OFF, выньте лишние продукты, встряхните кувшин с ингредиентами, чтобы утрамбовать продукты и затем снова возобновите процесс перемешивания.• Поверните переключатель в положение OFF, добавьте немного жидкости и возобновите перемешивание.
Продукты плохо измельчаются	<ul style="list-style-type: none">• Слишком крупные ингредиенты• Слишком много продуктов в кувшине	<ul style="list-style-type: none">• Поверните переключатель в положение OFF, извлеките ингредиенты и порежьте их на более мелкие кусочки.• Поверните переключатель в положение OFF, выньте лишние продукты, встряхните кувшин с ингредиентами, чтобы утрамбовать продукты и затем снова возобновите процесс перемешивания.
Утечка воды	<ul style="list-style-type: none">• Детали не закреплены• Отсутствует уплотнительное кольцо на крышке• Поврежденное уплотнительное кольцо на крышке• Поврежденное уплотнительное кольцо на ножевом узле	<ul style="list-style-type: none">• Проверьте и тщательно закрепите детали• Установите необходимое уплотнительное кольцо• Заменить на надлежащее новое уплотнение• Замените ножевой узел

Обслуживание и уход

Данный прибор не содержит деталей для проведения самостоятельного обслуживания. Обращайтесь в авторизованный сервисный центр для проведения обслуживания прибора.

1. До начала чистки, отключите прибор от сети электропитания.
2. Всегда мойте сразу после использования. Не допускайте засыхания остатков продуктов, т.к. это затруднит последующую чистку.
3. Налейте немного теплой мыльной воды и установите регулятор в положение Р на несколько секунд, слейте воду из кувшина.
4. Промойте ножи щеткой в теплой мыльной воде, затем тщательно ополосните и высушите. Будьте осторожны, лезвия очень острые. Не погружайте блок ножей в воду. Сушите вверх дном подальше от детей.
5. Протрите корпус прибора влажной мягкой тканью и вытрите насухо. Используйте неабразивные очистители для удаления пятен. Если жидкость пролилась на корпус, отключите прибор от сети электропитания, протрите корпус влажной тканью и тщательно высушите.



ВНИМАНИЕ: Не погружайте корпус в воду во избежание риска получения электрошока. Не используйте жесткие мочалки или очистители во избежание повреждения покрытия и деталей.

Технические характеристики

Блендер предназначен для смешивания и измельчения продуктов. Устройство предназначено для бытовых нужд, не связанных с осуществлением предпринимательской деятельности.

Мощность	1500 Вт
Напряжение	220-240 В; 50/60 Гц
Объем кувшина	1,5 л
Материал ножа	Нержавеющая сталь
Материал кувшина	Стекло

Дополнительная информация

На прибор предоставляется 1 год гарантийного обслуживания.
Срок службы: 5 лет со дня покупки, при использовании в строгом соответствии с настоящим руководством и применимыми техническими стандартами.

Специальные условия реализации не установлены.

При обнаружении неисправностей в работе прибора следует немедленно прекратить его использование, отключить от электросети и передать в ближайший авторизованный сервисный центр.

Информацию об авторизованных сервисных центрах вы можете узнать на веб-сайте www.leran.pro в разделе «Установка и ремонт». Если в вашем городе отсутствует авторизованный сервисный центр, вам следует обратиться в магазин, где вы приобрели наш товар, и он организует ремонт или замену.

Настоящая информация является частью сопроводительной технической документации, прилагаемой к товару. Изготовитель постоянно работает над совершенствованием конструкции и технических характеристик выпускаемой продукции, в том числе над улучшением энергетической эффективности. По истечению срока службы прибора сервисный центр вправе отказать в поставке запчастей и ремонте техники.

Производитель оставляет за собой право вносить изменения в конструкцию, комплектацию и характеристики изделия без предварительного уведомления.

Утилизация изделия

Отслужившее изделие нужно сделать непригодным для использования. Для этого отсоедините его от электросети и обрежьте кабель, так как он может представлять опасность для играющих детей.



Данный символ на изделии или его упаковке указывает, что оно не подлежит утилизации в качестве бытовых отходов. Изделие следует сдать в соответствующий пункт приема электронного и электрооборудования для последующей утилизации. Соблюдая правила утилизации изделия, вы сможете предотвратить причинение ущерба окружающей среде и здоровью людей, который возможен вследствие неподобающего обращения с подобными отходами.

Утилизация упаковочных материалов



Упаковочные материалы подлежат вторичной переработке и содержат соответствующий знак. Тем не менее, отдельные части упаковки должны быть утилизированы согласно правилам местной администрации, касающимся ликвидации отходов.

ERAC

ГАРАНТИЙНЫЕ УСЛОВИЯ

1. Гарантийный срок составляет 12 месяцев от даты продажи.
2. Срок службы товара — 5 лет.
3. Гарантийные обязательства не действуют, если неисправность явилась следствием нарушения инструкции по эксплуатации, механического воздействия, нарушения пломбировки (если такая предусмотрена), проникновения влаги, неквалифицированного вмешательства, ремонта в неавторизованных сервисных центрах, форс-мажорных обстоятельств.
4. После осуществления ремонта в случаях, указанных в п. 3, гарантийные обязательства прекращаются.

Наименование товара: _____

Серийный номер: _____

Дата изготовления: _____

Дата продажи: «___» _____ 20___ года

Подпись продавца
(Без печати действительна)

МП

Произведено в Китае компанией GUANGDONG MIDEA CONSUMER ELECTRIC MANUFACTURING COMPANY LIMITED
Адрес: NO. 20 LIJING NORTH ROAD, SHENZHEN EXPORT PROCESSING ZONE, PINGSHAN,
SHENZHEN, GUANGDONG, CHINA.

Сделано по заказу ООО «Леран»
Адрес: Россия, 454091, г. Челябинск, ул. Пушкина, д. 65, пом. 6

Информацию об авторизованных сервисных центрах вы можете узнать на web-сайте www.leran.pro
в разделе «Установка и ремонт»

Бесплатный телефон сервисной службы: 8-800-755-3-755

www.leran.pro