

# LERAN®

## Руководство по эксплуатации

### Мясорубка

Модель:  
MG 300 GX

Прибор электрический бытовой для механизации кухонных работ.  
Производитель оставляет за собой право вносить изменения в конструкцию,  
комплектацию и характеристики изделия без предварительного уведомления.

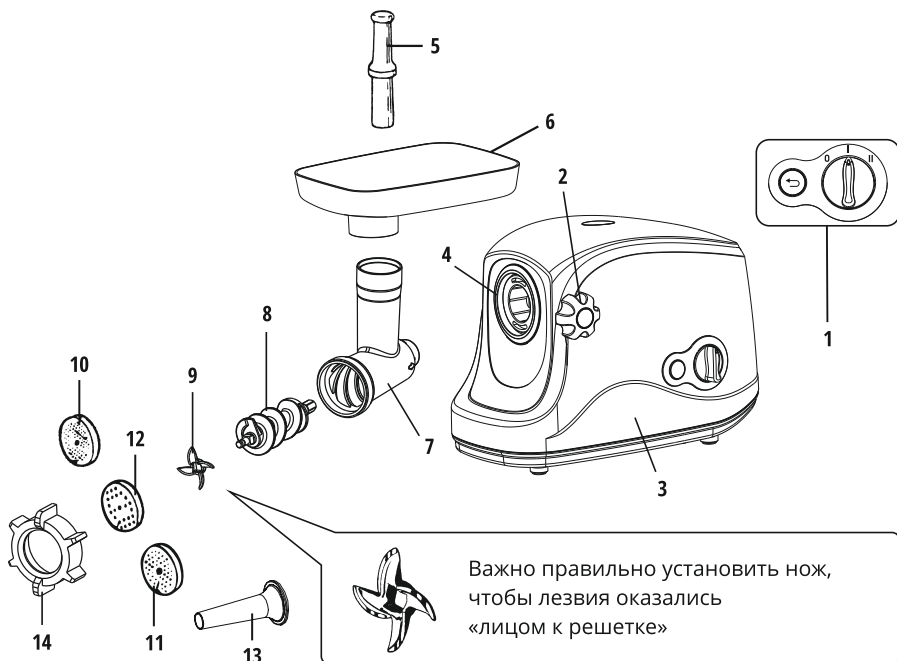


## Меры предосторожности

---

1. Перед первым использованием полностью удалите все упаковочные материалы, промойте детали мясорубки, которые будут соприкасаться с продуктами.
2. Устанавливайте прибор на ровную, твердую, устойчивую поверхность.
3. Используйте данный прибор только в бытовых целях и в соответствии с руководством по эксплуатации.
4. Прибор не предназначен для использования детьми, людьми с ограниченными физическими и умственными способностями без присмотра лица, отвечающего за их безопасность.
5. Перед включением прибора убедитесь, что напряжение в сети соответствует напряжению, указанному на наклейке, расположенной на нижней части прибора.
6. Используйте только те насадки, которые входят в комплект поставки.
7. Не оставляйте прибор без присмотра, когда он включен в сетевую розетку.
8. Всегда вынимайте сетевую вилку из розетки перед установкой или снятием деталей, после применения, перед очисткой.
9. Для снижения риска поражения электрическим током не используйте прибор вне помещений или на мокрых поверхностях.
10. Детям запрещено играть с прибором.
11. Регулярно проверяйте сетевой кабель на отсутствие повреждений. При обнаружении дефектов сетевого кабеля обращайтесь в авторизованный сервисный центр.
12. Запрещается использование прибора при наличии каких-либо повреждений.
13. Запрещается отключать прибор от сети выдергиванием сетевого кабеля из розетки за сетевой кабель. При отключении прибора от сети следует держаться за сетевую вилку.
14. Внимание: прибор оснащён датчиком температуры. Если температура мотора превысит максимально допустимое значение, мясорубка автоматически отключится во избежание возгорания. Необходимо отключить электропитание. Прибор сможет восстановить работу, когда мотор остынет до нормальной температуры.
15. Запрещено измельчать в мясорубке твердые продукты, такие как орехи, кости, имбирь.
16. Внимание: режущие кромки ножа остро заточены! При работе и очистке соблюдайте осторожность!
17. Запрещено проталкивать продукты в горловину пальцами, используйте для этого толкатель.
18. Не касайтесь движущихся частей мясорубки.
19. При переносе прибора его необходимо держать за корпус, запрещено держать прибор за лоток для продуктов или загрузочную горловину.
20. Внимание: не устанавливайте шнек и нож при использовании насадки для приготовления кеббе.
21. Перед включением функции обратного вращения (реверс) мясорубку необходимо выключить и дождаться полной остановки мотора.
22. Запрещено мыть прибор и его составные части в посудомоечной машине.
23. После использования прибора необходимо тщательно промыть его составные части от остатков измельченных продуктов.
24. Некоторые части мясорубки изготовлены из сплава алюминия, поэтому их нельзя мыть в посудомоечной машине. Они могут покрыться липким черным или темно-серым окислом алюминия.
25. При очистке прибора нельзя использовать абразивные моющие средства.

## Комплектация



- 1 Кнопка вкл/выкл и реверса
- 2 Запорный винт
- 3 Корпус с электродвигателем
- 4 Выходное отверстие
- 5 Толкатель
- 6 Лоток
- 7 Камера мясорубки

- 8 Шнек
- 9 Нож
- 10 Мелкая решетка
- 11 Средняя решетка
- 12 Крупная решетка
- 13 Насадка для приготовления колбас
- 14 Прижимная гайка

## Перед использованием

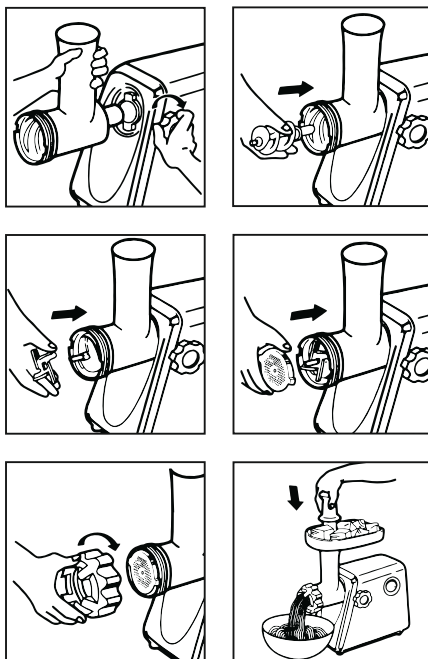
---

### Перед первым использованием

1. Убедитесь в том, что напряжение электросети в вашем доме соответствует указанному в инструкции электроприбора.
2. Снимите упаковку.
3. Промойте детали мясорубки за исключением тех, которые не соприкасаются с продуктами.

### Сборка мясорубки

1. Поместите камеру мясорубки в отверстие в корпусе с электродвигателем. Удерживая металлическую камеру мясорубки одной рукой, поместите запорный винт в отверстие сбоку на корпусе с электродвигателем и затяните его по часовой стрелке.
2. Поместите шнек в камеру мясорубки длинной стороной внутрь, слегка поворачивая его, пока он не встанет в корпус с мотором.
3. Поместите нож на посадочное место шнека режущей стороной наружу, как показано на рисунке. Если нож установлен неправильно, мясо не будет резаться.
4. Поместите нужную решетку впереди ножа, совместив выступы на решетке с выемками на корпусе.
5. Плотнo закрутите прижимную гайку. Не затягивайте ее чересчур сильно.
6. Поместите лоток на камеру и зафиксируйте его в правильном положении.
7. Установите устройство на ровную твердую поверхность. Отверстия для воздуха, расположенные внизу и сбоку корпуса с электродвигателем, должны быть открыты.



## Эксплуатация

1. Нарезьте продукты на куски, свободно проходящие через приемное отверстие лотка.
2. Подключите сетевой шнур к сети, включите устройство.
3. Положите куски мяса на лоток. Для подачи мяса используйте толкатель.
4. После завершения работы выключите устройство и отсоедините его от сети.

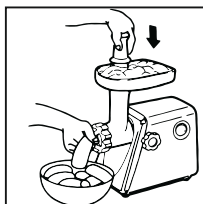
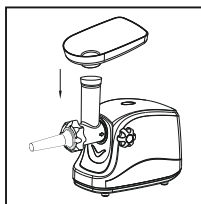
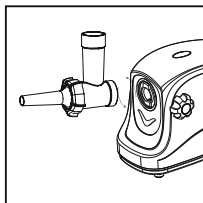
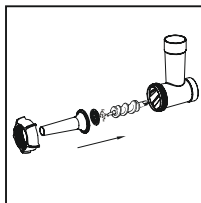


**!** **Внимание!** В процессе работы металлическая камера мясорубки может немного двигаться, что является нормальным. Не затягивайте слишком сильно запорный винт, чтобы устранить это движение: это может привести к порче устройства.

**!** **Внимание!** При достижении пиковой мощности, мотор мясорубки будет автоматически заблокирован. Дайте мясорубке остыть в течение 3-5 минут и нажмите красную кнопку на корпусе. Мясорубка готова к дальнейшему использованию.

## Использование насадки для приготовления колбас

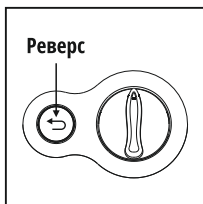
Установите насадку для колбас в соответствии с приведенной схемой.



## Функция обратного вращения (реверс)

Если во время работы мясорубки мясо (другие продукты) застряло внутри камеры, необходимо:

- выключить прибор и дождаться полной остановки мотора;
- включить реверс — шнек будет вращаться в обратном направлении и засор будет устранен;
- если засор не устраняется, выключите мясорубку, отключите ее от сети и устраните засор вручную.



## Очистка и обслуживание

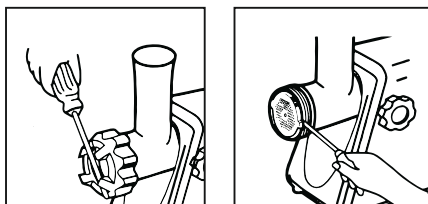
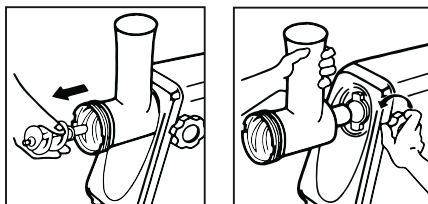
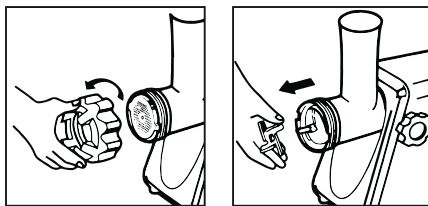
1. Перед очисткой прибор необходимо отключить от сети.
2. Корпус прибора рекомендуется протирать влажной тканью. Не погружайте его в воду.
3. Запрещено использовать для очистки корпуса растворители и абразивные чистящие средства. Допускается использование средства для мытья посуды.
4. Запрещено мыть прибор и его составные части в посудомоечной машине.
5. Вымытые составные части мясорубки необходимо насухо вытереть и смазать небольшим количеством растительного масла для защиты от ржавчины.
6. Храните прибор в сухом, хорошо проветриваемом и недоступном для детей месте.

Для разбора мясорубки:

1. Убедитесь, что двигатель не работает. Отключите прибор от сети.
2. Разберите мясорубку в обратном порядке, как указано на рисунках.

Для того, чтобы легко снять прижимную гайку, поместите отвертку между ее выступами и откройте.

Чтобы легко снять нож, вставьте отвертку под углом между ножом и камерой мясорубки, как показано на рисунке и поднимите ее.



Хранение и транспортировка:

1. Перед хранением убедитесь, что прибор отключен от сети.
2. Рекомендуется хранить прибор в сухом прохладном, недоступном для детей месте.
3. Транспортировка должна осуществляться в условиях, исключающих повреждения.

## Технические характеристики

---

Мясорубка предназначена для изготовления мясного фарша, а также измельчения других видов продуктов. Устройство предназначено для бытовых нужд, не связанных с осуществлением предпринимательской деятельности.

<b>Модель</b>	<b>MG 300 GX</b>
<b>Максимальная мощность</b>	<b>3000 Вт</b>
<b>Напряжение</b>	<b>220–240 В</b>
<b>Частота</b>	<b>50/60 Гц</b>
<b>Материал корпуса</b>	<b>Пластик</b>

## Дополнительная информация

---

На прибор предоставляется 1 год гарантийного обслуживания. Срок службы: 5 лет со дня передачи товара потребителю, при использовании в строгом соответствии с настоящим руководством и применимыми техническими стандартами.

---

Специальные условия реализации не установлены.

---

При обнаружении неисправностей в работе прибора следует немедленно прекратить его использование, отключить от электросети и передать в ближайший авторизованный сервисный центр.

---

Информацию об авторизованных сервисных центрах вы можете узнать на веб-сайте [www.leran.pro](http://www.leran.pro) в разделе «Установка и ремонт». Если в вашем городе отсутствует авторизованный сервисный центр, вам следует обратиться в магазин, где вы приобрели наш товар, и он организует ремонт или замену.

---

Настоящая информация является частью сопроводительной технической документации, прилагаемой к товару. Изготовитель постоянно работает над совершенствованием конструкции и технических характеристик выпускаемой продукции, в том числе над улучшением энергетической эффективности. По истечению срока службы прибора сервисный центр вправе отказать в поставке запчастей и ремонте техники.

---

Производитель оставляет за собой право вносить изменения в конструкцию, комплектацию и характеристики изделия без предварительного уведомления.

---

### Утилизация изделия

Отслужившее изделие нужно сделать непригодным для использования. Для этого отсоедините его от электросети и обрежьте кабель, так как он может представлять опасность для играющих детей.



Данный символ на изделии или его упаковке указывает, что оно не подлежит утилизации в качестве бытовых отходов. Изделие следует сдать в соответствующий пункт приема электронного и электрооборудования для последующей утилизации.

### Утилизация упаковочных материалов



Упаковочные материалы подлежат вторичной переработке и содержат соответствующий знак. Тем не менее, отдельные части упаковки должны быть утилизированы согласно правилам местной администрации, касающимся ликвидации отходов.

# ГАРАНТИЙНЫЕ УСЛОВИЯ

1. Гарантийный срок составляет 12 месяцев со дня передачи товара потребителю.
2. Срок службы товара – 5 лет.
3. Гарантийные обязательства не действуют, если неисправность явилась следствием нарушения инструкции по эксплуатации, механического воздействия, нарушения пломбировки (если такая предусмотрена), проникновения влаги, неквалифицированного вмешательства, ремонта в неавторизованных сервисных центрах, форс-мажорных обстоятельств.
4. После осуществления ремонта в случаях, указанных в п. 3, гарантийные обязательства прекращаются.

Наименование товара: \_\_\_\_\_

Серийный номер: \_\_\_\_\_

Дата изготовления: \_\_\_\_\_

Дата продажи: «\_\_» \_\_\_\_\_ 20\_\_ года

\_\_\_\_\_  
Подпись продавца  
(Без печати недействительна)

\_\_\_\_\_  
МП

Произведено в Китае компанией TAISHAN AISON ELECTRONICS COMPANY LIMITED  
Адрес: NO.2 TANGMEI MEIZI LING, TIANLONG INDUSTRIAL PARK, DOUSHAN TOWN TAISHAN CITY,  
GUANDONG PROVINCE, CHINA

Сделано по заказу ООО «Леран»

Адрес: Россия, 454091, г. Челябинск, ул. Пушкина, д. 65, пом. 6

Информацию об авторизованных сервисных центрах вы можете узнать на web-сайте [www.leran.pro](http://www.leran.pro)  
в разделе «Установка и ремонт»

**Бесплатный телефон сервисной службы: 8-800-755-3-755**



[www.leran.pro](http://www.leran.pro)