

Уважаемые покупатели! В случае возникновения вопросов или проблем, связанных с продукцией TIMBERK HNA Company и ее сервисным обслуживанием, просим вас обращаться в представительства производителя в вашем регионе, к продавцу, по телефонам, указанным на сайте www.timberk.ru, либо по эл. адресу service@timberk.ru. Мы сможем помочь Вам квалифицированно и в кратчайшие сроки.



ВНИМАНИЕ!

В момент покупки изделия убедительно просим Вас потребовать от продавца:

- осмотра внешнего вид изделия на отсутствие механических повреждений,
- полного, четкого и правильного заполнения гарантийного талона в вашем присутствии.

Гарантийный талон находится в комплекте с прибором. Если гарантийный талон не найден в комплекте поставки, Вы можете обратиться к продавцу в течении 10 дней с момента покупки изделия.

timberk
TIMBERK HNA Company
Design in Sweden.
Website in Russia: <http://www.timberk.ru>



ВНИМАНИЕ!

Вся продукция, предназначенная TIMBERK HNA Company для поставок в определенную страну, изготовлена с учетом требований к эксплуатации в данной стране. Чтобы убедиться в этом, просим Вас проверить наличие на изделии и упаковке официальных знаков соответствия.

для России :



Для одной точки
потребления
горячей воды



ВНИМАНИЕ

! ПРОЧИТАЙТЕ
ВНИМАТЕЛЬНО
ПЕРЕД ПЕРВЫМ
ИСПОЛЬЗОВАНИЕМ

РУКОВОДСТВО по ЭКСПЛУАТАЦИИ

* для России и стран СНГ

RUS

ВОДОНАГРЕВАТЕЛЬ
ЭЛЕКТРИЧЕСКИЙ
ТИП : ПРОТОЧНЫЙ

серия

Primalux 3

модель

- * WHEL-3 OC кран
- * WHEL-3 OS душ
- * WHEL-3 OSC комби

УВАЖАЕМЫЙ ПОКУПАТЕЛЬ !

Благодарим Вас за удачный выбор и приобретение электрического водонагревателя проточного типа . Он прослужит Вам долго.

Проточный водонагреватель серии Primalux 3 предназначен для моментального подогрева водопроводной воды. Водонагреватель может быть установлен там, где есть возможность подключения к водопроводу и электропроводке (требуется однофазное электропитание), кроме помещений, в которых температура бывает ниже 0 °С.

Водонагреватель удобен в установке и экономичен в использовании в связи с минимальными потерями электроэнергии и эффективным расходом горячей воды. Конструкция прибора, состоящая из термостойкой, прочной нагревательной колбы, долговечных медных элементов нагрева и устройств, контролирующих безопасную работу, позволяет с уверенностью утверждать, что удобный в эксплуатации водонагреватель **TIMBERK** прослужит Вам, долгие долгие годы.

Просим внимательно ознакомиться с данным руководством по эксплуатации до монтажа и начала эксплуатации водонагревателя.

I. ИНФОРМАЦИЯ для ПОТРЕБИТЕЛЯ

1. Технические характеристики		crane	shower	combi
Артикул	изм	WHEL-3 OC	WHEL-3 OS	WHEL-3 OSC
Комплектация	-	кран	душ	кран и душ
Ном.напряжение (переменное)	В	220 50Гц	220 50Гц	220 50Гц
Номинальный ток	А	16	16	16
Мощность по ступеням OFF-ON	кВт	0 - 3,5	0 - 3,5	0 - 3,5
Максимальная мощность	кВт	3,5	3,5	3,5
Рабочее давление	МПа	0,03 - 0,6	0,03 - 0,6	0,03 - 0,6
Производительность (при Δ 20 °С)	л/мин	1,9	1,9	1,9
Класс электрозащиты	-	IPX4	IPX4	IPX4
Кабель подключения к электросети	мм ²	3 x 1,5	3 x 1,5	3 x 1,5
Габаритные размеры	мм	155x270x105	155x270x105	155x270x105
Вес	кг	1,3	1,4	1,5

2. Требования к установке

Водонагреватель может быть установлен в любом месте при условии, что температура в помещении не будет ниже 0 °С.

Установка водонагревателя в месте эксплуатации и подвод электропитания должны производиться специалистами, имеющими разрешения на проведение работ по монтажу электрического оборудования, с соблюдением требований безопасности.

При нарушении инструкции по установке и эксплуатации водонагревателя, прибор гарантийному обслуживанию не подлежит, а изготовитель ответственности не несет.

Подключение к водопроводу

Водонагреватель следует подключать к водопроводной сети с давлением воды от 0,03 до 0,6 МПа. Водонагреватель можно снабжать водой из резервуара, уровень воды в котором должен быть не менее, чем на 4 метра выше уровня водонагревателя.

Подключение электроэнергии

Водонагреватель должен быть подключен к электрической сети переменного тока с напряжением 220 В трех жильным электрическим кабелем с минимальным сечением провода 3 x 1,5 мм² (медь) с автоматом защиты на 16 А.

ВНИМАНИЕ! Водонагреватель требует обязательного подключения электрического заземления.

Следует помнить об увеличении сечения провода, если водонагреватель и сам электрический кабель расположены на термоизолированной или нагреваемой стене.

Водонагреватель должен быть подключен к электрической сети постоянно (стационарным методом).

3. Меры безопасности

Неправильное обращение с водонагревателем может привести к его поломке и причинить вред пользователю.

- Использовать только в бытовых целях. Водонагреватель не предназначен для промышленного использования.
- Не используйте водонагреватель с поврежденным электрическим кабелем или с другими повреждениями. Для диагностики и проведения ремонта обращайтесь в ближайший авторизованный сервисный центр изготовителя в вашем регионе.
- Следите за тем, чтобы электрический кабель не пересекал острых краев и не касался горячих поверхностей.

- Никогда не оставляйте включенный водонагреватель без присмотра.
- Не позволяйте детям использовать водонагреватель без контроля взрослых.
- Тщательно соблюдайте порядок подключения водонагревателя, поскольку неправильное подключение приведет к выходу его из строя и может причинить вред пользователю.
- Не меняйте местами позиции входа и выхода воды, т.к. это приведет к поломке водонагревателя и может причинить вред пользователю (См. указатели **IN** -вход, **OUT** -выход).
- Водонагреватель необходимо подключать только выводами водяных патрубков вниз, в строго горизонтальном положении.
Подключение водонагревателя в ином положении приведет к выходу его из строя.
- Водонагреватель необходимо эксплуатировать только с оригинальной душевой насадкой и/или кухонным изливом, не допуская их засорения.
- Водонагреватель предназначен только для нагрева воды. Не используйте изделие для нагревания других жидкостей, это может причинить серьезный вред водонагревателю.
- Не подключайте электрические провода устройства к водопроводу, газопроводу и т.п.
- Убедитесь в правильном подключении электропроводки (в т.ч. к контуру заземления).
- Перед использованием убедитесь, что параметры Вашей электросети совпадают с характеристиками данного водонагревателя.
- Температура воды на входе не должна превышать +35 °С.
- Для использования водонагревателя в ванной комнате устанавливайте его рекомендуется на высоте больше человеческого роста так, чтобы водяные брызги не попадали на его корпус .
- Запрещается разбрызгивать воду на нагреватель или поливать его.

ВНИМАНИЕ!

Водонагреватель обязательно должен быть заземлен.

4. Правила использования

- Следует подвести воду к водонагревателю и включить электрическое питание.
- Поток воды контролируется смесителем на входе воды в водонагреватель. **Запрещено** устанавливать смеситель и/или перекрывать подачу воды на её выходе из водонагревателя.
- Включение нагрева воды производится с помощью переключателя (рис. 1)
- Следует подождать 10-20 секунд для стабилизации температуры нагреваемой воды.

- Для выключения водонагревателя можно только закрыть проток воды на входе в прибор. При этом датчик давления автоматически разомкнет цепь подачи электроэнергии к нагревательному элементу. Для последующего включения водонагревателя достаточно вновь открыть кран.

5. Работа водонагревателя

Входящая вода нагревается во время протекания через нагревательный элемент внутри колбы. Температура воды в водопроводной сети может колебаться в течение года от 3 °С до 20 °С. Для получения оптимальной температуры зимой проток воды следует делать меньше, чем летом.

Для регулировки температуры горячей воды можно использовать кран на входном патрубке (вход холодной воды), меняя интенсивность потока воды. Уменьшая поток воды на входе, Вы увеличиваете температуру на выходе и, соответственно, наоборот.

Для включения прибора необходимо установить переключатель в положение "**ON**"

- Переключатель в положении "**OFF**" - нагрев не производится;
- Переключатель в положении "**ON**" - максимальный нагрев. Регулировка температуры нагрева воды может осуществляться изменением интенсивности потока воды. (кран регулировки потока на входе воды в водонагреватель)
- При выключении прибора переведите переключатель в положение "**OFF**" и закройте кран подачи холодной воды.

ВНИМАНИЕ!

Не включайте водонагреватель, если существует подозрение, что вода в нем замерзла.



Водонагреватель оснащен следующими контрольно - управляющими устройствами:

- Нагревательный элемент включается только при оптимальном давлении воды в диапазоне от 0,03 до 0,6 МПа. Его нижний диапазон автоматически контролирует встроенный датчик давления.

Если давление воды на входе понизится чрезмерно (ниже 0,03 МПа), встроенный датчик давления сработает и отключит электропитание.

- Термовыключатель: прекратит подачу электроэнергии к ТЭНу, при перегреве воды в водонагревателе. Если водонагреватель включен в сеть и включен нагрев воды, но нагревание воды не происходит, значит отключился или не был включен термовыключатель. Для возврата водонагревателя в рабочее состояние надо включить кнопку на термовыключателе. Для этого следует проделать следующее:

Отключить питание от электронагревателя, снять лицевую панель, нажать до щелчка чёрную кнопку, расположенную по центру термовыключателя, который находится с правой стороны колбы водонагревателя на ТЭНе

РЕКОМЕНДАЦИИ

Информация потребителю

- | | |
|-----------------------|---------------------------------------------------------------------------------------------------------------------------------------------------|
| Вода слишком горячая | <ul style="list-style-type: none"> - Увеличить поток воды - Очистить отверстия излива |
| Вода слишком холодная | <ul style="list-style-type: none"> - Проверить электропитание - Уменьшить поток воды - Включить термовыключатель |

Внимание!

Если данные действия не дали положительного результата или отключение термовыключателя происходит неоднократно, в течение короткого промежутка времени, тогда следует отключить питание водонагревателя, перекрыть подачу воды в водонагреватель и обратиться в Авторизованный Сервисный Центр Timberk в Вашем регионе для получения консультации или ремонта изделия. Адрес Авторизованного сервисного центра Вы можете узнать у продавца или на сайте www.timberk.ru

II ИНФОРМАЦИЯ для УСТАНОВЩИКА

Водонагреватель должен быть установлен и проверен после монтажа лицом, имеющим соответствующую квалификацию.

1. Комплект поставки

Артикул / Количество в комплекте	шт	кран		
		кран	душ	кран и душ
Артикул / Количество в комплекте	шт	WHEL-3 OC	WHEL-3 OS	WHEL-3 OSC
Душевая насадка	1		+	+
Настенный держатель для душа	1		+	+
Шланг к душевой насадке	1		+	+
Переходник - переключатель потока воды	1			+
Переходник - трубка	1	+		
Кран - кухонный излив	1	+		+
Прокладки уплотнительные	3	+	+	+
Кольца кухонного излива (сменные)	2	+		+
Фильтр в уплотнительном кольце	1	+		+
Монтажная фурнитура (винт - дюбель)	3	+	+	+
Водонагреватель в сборе	1	+	+	+
Руководство по эксплуатации	1	+	+	+
Гарантийный талон (внутри Руководства)	1	+	+	+

2. Практические замечания

Рекомендуется:

- Тщательно ознакомиться с данным Руководством по эксплуатации водонагревателя до проведения установочных работ.
- Убедиться, обеспечена ли электросеть соответственной защитной цепью (автомат электрозащиты на 16 А, кабель электропитания с минимальным сечением 3x1,5 мм²) и необходимыми для подключения параметрами.
- До установки водонагревателя промыть проточной водой водопроводные трубы.

Категорически ЗАПРЕЩАЕТСЯ:

- Тянуть за электропроводку внутри водонагревателя,
- Снимать корпус водонагревателя при включенном электропитании,
- Монтировать другую арматуру кроме арматуры, рекомендованной изготовителем.

ВНИМАНИЕ! Водонагреватель обязательно должен быть заземлен.

3. Монтаж водонагревателя

а) Расположение:

Возможные варианты размещения водонагревателя показаны на Рис.4

б) Подготовка:

- Снять корпус водонагревателя, выкрутив три крепежных винта.
- Определить место для введения электрического кабеля. При необходимости устранили с помощью ножа тонкую стенку на корпусе в надлежащем месте.
- Определить место монтажа водонагревателя.
- Установите аппарат на стенку горизонтально, строго патрубками вниз, прикрепив его шурупами из вложенного изготовителем комплекта монтажной фурнитуры.
- На входе холодной воды РЕКОМЕНДУЕМ использовать отдельный фильтр очистки воды для увеличения срока службы нагревательного элемента.

ВНИМАНИЕ!

При эксплуатации водонагревателя в особо сложных (в т.ч.устаревших) водопроводных сетях с большим количеством взвешенных частиц и примесей в протекающей в них воде, применение очистительных фильтров на входе в водонагреватель **ОБЯЗАТЕЛЬНО**.

Воспользуйтесь данной рекомендацией; в противном случае невыполнение данного пункта может повлиять на срок службы изделия и условия гарантийного обслуживания (вплоть до отказа в выполнении гарантийных обязательств изготовителем изделия и его сервисными службами).

в) Подсоединение к водопроводу:

- Водонагреватель следует подключать к водопроводной сети с давлением воды от 0,03 до 0,6 МПа. Водонагреватель можно снабжать водой из резервуара, уровень воды в котором должен быть не менее, чем на 4 метра выше уровня водонагревателя.

При давлении в водопроводной сети свыше 0,6 МПа требуется **ОБЯЗАТЕЛЬНАЯ** установка редуктора давления. Рекомендуется использовать на входе холодной воды отсечной предохранительный клапан.

- Произвести подсоединение водонагревателя к водопроводу (трубному резьбовому выходу с обязательной установкой крана, перекрывающего подачу воды в водонагреватель) при помощи отдельного гибкого шланга (! не входит в комплект поставки).
- **ОБЯЗАТЕЛЬНО** установите все имеющиеся в комплекте поставки уплотнительные прокладки и фильтр грубой очистки воды, который монтируется в месте ввода холодной воды.

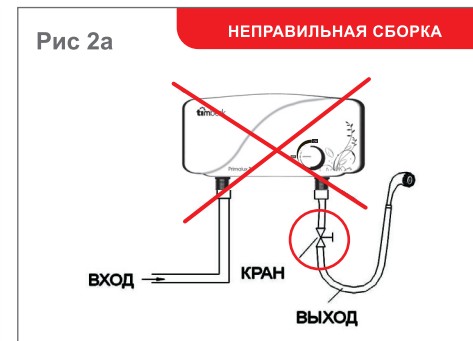
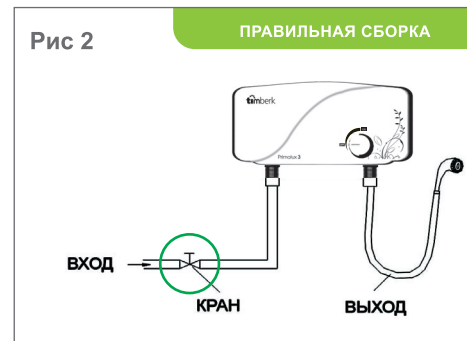
При этом следует соблюдать ОБЯЗАТЕЛЬНОЕ ТРЕБОВАНИЕ:

Кран, перекрывающий подачу холодной воды, необходимо устанавливать перед ее входом в водонагреватель. (Правильная установка водонагревателя показана на Рис.2)

ЗАПРЕЩАЕТСЯ

установка перекрывающего крана на выходе горячей воды из водонагревателя. (Рис.2а)

Это приведет к выходу водонагревателя из строя и может причинить вред пользователю.



- Убедитесь в работоспособности водонагревателя, пропустив водяной поток через него.
- Проверьте плотность всех соединений и, если понадобится, подтяните гайки и винты крепления, в т.ч. винты на фланцах нагревательной колбы.

г) Подсоединение к электрической сети:

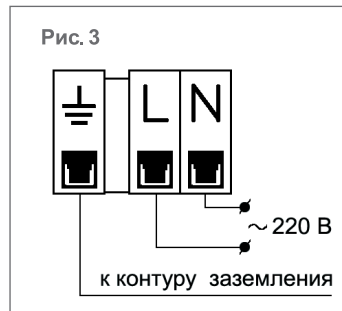
- Водонагреватель должен быть подключен к электрической сети переменного тока с напряжением 220 В. трех жильным электрическим кабелем с минимальным сечением провода 3 x 1,5 мм² (медь) с автоматом защиты на 16 А при максимальной длине электрического кабеля не более 15 метров.
- Следует помнить об увеличении сечения провода, если водонагреватель и сам электрический кабель расположены на термоизолированной или нагревающейся стене.
- Водонагреватель должен быть подключен к электрической сети постоянно.

д) Монтаж электрической сети:

- Установить внешний автомат защиты электрической цепи (16 А).
- Ввести электрический кабель в водонагреватель.
- Закрепить оголенные концы электрического кабеля в разъемную колодку, жестко притянув их винтами, и в строгом соответствии с нанесенной на ней маркировкой. (см. Рис.3)
- Проверить плотность соединения всех внутренних электрических контактов, включая съемные контактные группы и болтовое контактное соединение на нагревательных элементах. При наличии ослабленных мест необходимо выполнить их закрепление и затяжку.
- Подсоединить электрический кабель стационарным методом к источнику электропитания 220 В, переменного тока с применением автомата защиты (на 16 А) с обязательным электрическим заземлением.

е) Завершение монтажа и проверка:

- Установить корпус водонагревателя и закрутить три крепежных винта.
- Включить электропитание 220 В переменного тока и проверить работоспособность водонагревателя практическим методом во всех режимах работы.



4. Обслуживание

В процессе пользования водонагревателем в отверстиях распылителя душевого или кухонного изливов может появляться накипь. Это снижает эффективность нагрева, ухудшает разбрызгивание воды и повышает давление воды в нагревательной колбе.

Для предотвращения подобных явлений необходимо осуществлять периодическую чистку распылителя с применением бытовых химических средств и мягких щеток. Не применяйте для чистки абразивные чистящие вещества и химические средства не предназначенные для этого.

а) Внешний уход :

- Отключите прибор от сети электропитания и дайте ему возможность полностью остыть.
- Очистите внешнюю поверхность корпуса прибора с помощью слегка влажной, мягкой тряпочки, а затем протрите насухо. Не используйте для чистки абразивные чистящие средства.

б) Чистка фильтра :

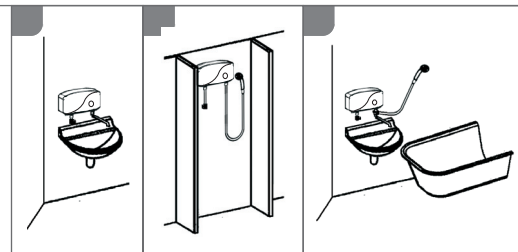
Если скорость подачи воды из нагревателя уменьшилась, необходимо очистить фильтр грубой очистки, установленный на входе холодной воды в водонагреватель. Для этого необходимо:

- Отключить прибор от сети электропитания и дать ему возможность полностью остыть.
- Перекрыть подачу холодной воды.
- Открутить шланг подачи холодной воды от водонагревателя, вынуть сетчатый фильтр грубой очистки и промыть его под струей проточной воды.
- Восстановить соединительную подводку в обратной последовательности.

Рис 4

Варианты возможной установки водонагревателя

- на кухне
- в душевой кабине
- в ванной комнате





Мы с радостью сообщаем вам, что в августе '09 открылся новый информационный портал Timberk в сети Internet, созданный на базе старого русскоязычного web-ресурса.

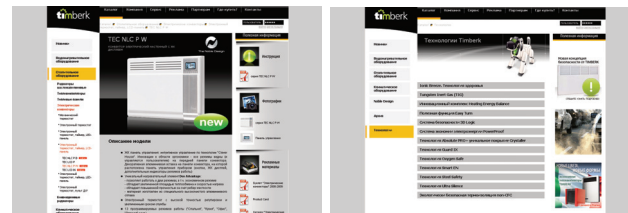


Добро пожаловать на www.timberk.ru!

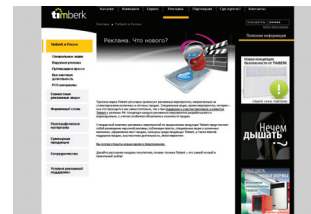
Здесь вы можете узнать краткую историю основных «ассортиментных вех» Timberk, заглянув в раздел НОВОСТИ. Также регулярно обновляется информация обо всех событиях в жизни Timberk.



Удобный КАТАЛОГ позволит вам не только изучить подробным образом ассортимент Timberk, но и ознакомиться со всем спектром уникальных технологий Timberk. Кроме того, вы можете всегда посмотреть (или скачать) все информационные и рекламные материалы прямо с сайта!



Посетите интереснейший раздел РЕКЛАМА, где вы можете просматривать видео-ролики и слайд-шоу.





- ЖК панель управления: интуитивное управление по технологии «Clever House».
- Декоративная алюминиевая вставка на панели конвектора, на которой расположена панель управления прибором (кнопки, ЖК дисплей, дополнительные индикаторы режимов работы)
- Уникальный нагревательный элемент Duo Advantage:
- Электронный термостат с высокой точностью регулировки и увеличенным сроком службы 13 программируемых режимов работы («Спальня», «Кухня», «Офис», «Детская» и т.п.).
- Возможности настройки программ в зависимости от необходимого алгоритма работы
- Точный выбор температуры с шагом 1°C
- Индикация времени и дня недели
- Возможность установки недельной программы работы конвектора по дням и часам
- 24-ти часовой таймер
- Функция «Защита от детей / Блокировка»

TIMBERK HHA Company снимает с себя любую ответственность за возможный вред, прямо или косвенно нанесенный продукцией TIMBERK HHA Company людям, домашним животным, имуществу в случае, если это произошло в результате несоблюдения правил и условий эксплуатации, установки изделия, умышленных или неосторожных действий потребителя или третьих лиц.

ВНИМАНИЕ! - Пожалуйста, потребуйте от продавца полностью, четко и правильно заполнить бланк Гарантийного талона.
- Гарантийный талон вложен в упаковку с изделием.

timberk

для заметок

Для монтажа приобретенного оборудования Вы можете воспользоваться платной услугой специалистов авторизованных сервисных центров TIMBERK HHA Company, которые проведут все необходимые работы для длительного и безопасного использования купленного Вами изделия. Вы можете также воспользоваться услугами любых других квалифицированных специалистов, однако в этом случае, если изделие вышло из строя вследствие неправильной установки, Вы теряете право на бесплатное гарантийное обслуживание.