

» Doffler



RSD220 BLUE

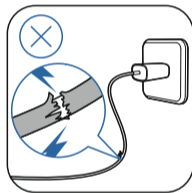
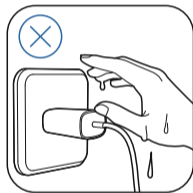
Бритва электрическая бытовая.
Производитель оставляет за собой право вносить изменения в конструкцию,
комплектацию и характеристики изделия без предварительного уведомления.

Меры предосторожности

- Прилагаемый адаптер запрещается опускать в воду и мыть водой
- Эта бритва является водонепроницаемой. Прежде чем промывать бритву под струей воды, отключите ее от сети. Запрещается промывать бритву под водой с температурой выше 60°C
- Запрещается мочить бритву во время зарядки
- Не трогайте подключенный адаптер и прибор на зарядке мокрыми руками
- Перед бритьем Вы можете нанести на влажную кожу лосьон для бритья, но не пользуйтесь электробритвой, принимая ванну или душ
- Отключайте прибор от сети во время чистки и перед чисткой
- Не открывайте бритвенную систему во время зарядки
- Люди с ограниченными возможностями могут пользоваться прибором только под присмотром людей, ответственных за их здоровье
- Не пользуйтесь прибором с неисправным шнуром питания или вилок, а также, если прибор поврежден или был уронен в воду
- Следите, чтобы прибор не касался горячих поверхностей
- Следите, чтобы в отверстия прибора не попали никакие посторонние предметы
- Не используйте прибор на открытом воздухе, а также в местах, где распыляются аэрозоли
- Сначала подсоединяйте шнур питания к прибору, а потом в электрическую розетку. Не тяните за шнур, вынимая его из розетки
- Не используйте переходники и удлинители при подключении прибора

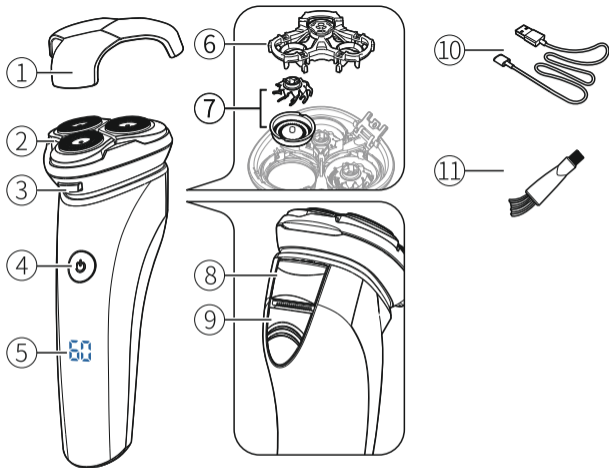
Транспортировка и хранение:

- Не кладите и не храните прибор в месте, где он может упасть в раковину и т.д. Не кладите прибор в воду или другую жидкость.
- Храните прибор в недоступном для детей месте
- Транспортировка должна осуществляться в условиях, исключающих повреждения



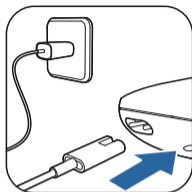
Описание

- 1) Защитная крышечка
- 2) Бреющая головка
- 3) Кнопка открытия бритвенной системы
- 4) Кнопка Вкл/Выкл
- 5) LED-дисплей
- 6) Бритвенная система
- 7) Лезвие
- 8) Триммер
- 9) Переключатель триммера
- 10) Адаптер
- 11) Чистящая кисточка



! До начала эксплуатации
внимательно прочитайте
все меры предосторожности

Зарядка



Использование

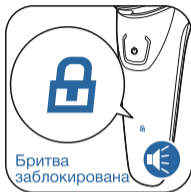


Внимание!

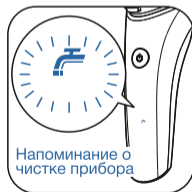
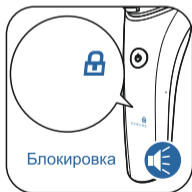
Не используйте прибор, если вы обнаружили, что он поврежден

Дорожная блокировка

Во время поездок можно установить блокировку бритвы.
Блокировка исключает случайное включение электробритвы.



Описание символов дисплея

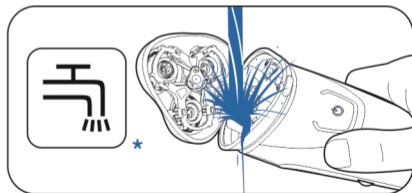
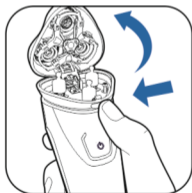


Звуковой сигнал

Чистка и обслуживание

Обратите внимание на следующие рекомендации перед чисткой

- Убедитесь перед чисткой, что прибор выключен и отсоединен от электрической сети
- Протирайте корпус прибора мягкой влажной тканью, не используйте агрессивные моющие средства
- После этого протрите прибор насухо сухой тканью, не используйте фен и т.д.

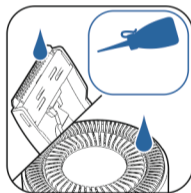
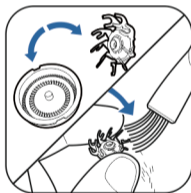
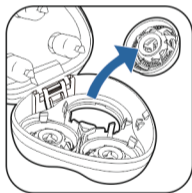


Замена бритвенных головок

Очень важно вовремя заменять бритвенные головки вашего прибора во избежание повреждения кожного покрова во время бритья. Ниже представлены рекомендации по замене.

Мы рекомендуем вам менять бритвенные головки раз в два года.

Используйте бритвенные головки Doffler для более гладкого бритья и достижения наилучшего результата.



Часто задаваемые вопросы

Проблема	Причина	Решение
Плохо бреет	<ol style="list-style-type: none">1. Повреждены или затупились ножи2. На ножах грязь3. Низкий заряд батареи	<ol style="list-style-type: none">1. Замените бреющие головки на новые Doffler2. Тщательно прочистите ножи3. Подключите адаптер и зарядите прибор
Не работает после включения	<ol style="list-style-type: none">1. Низкий заряд батареи или прибор разрядился2. Поломка в системе включения	<ol style="list-style-type: none">1. Подключите адаптер и зарядите прибор2. Отнесите прибор в сервисный центр для ремонта
LED-дисплей не загорается	Поломка индикатора или электросхемы	Отнесите прибор в сервисный центр для ремонта или замены
Аллергия на коже после бритья	Ваша кожа должна привыкнуть к бритве	Необходимо 2-3 недели чтобы кожа привыкла к бритве
Прибор не заряжается	Бритва или адаптер неисправны	Отнесите прибор в сервисный центр для ремонта или замены
	Температура в помещении очень высокая или низкая	Зарядка прибора возможна только при температуре от +5°C до +35°C
После зарядки прибора время работы бритвы меньше 60 минут	Ваш стиль бритья, очистки прибора, а так же объём и толщина щетины влияют на рабочее время прибора	

Технические характеристики

Бритва предназначена для бритья волос на лице. Устройство предназначено для бытовых нужд, не связанных с осуществлением предпринимательской деятельности.

Мощность: 5 Вт

Напряжение: 100-240 В; 50/60 Гц

Тип аккумулятора: Ni-MH, 1200 mAh, 2.4V

Питание: 5V $\overline{\text{---}}$ 1000mA

Время работы от аккумулятора: 90 минут

Время зарядки: 1 час

Дополнительная информация

На прибор предоставляется 1 год гарантийного обслуживания. Срок службы: 2 года со дня передачи товара потребителю, при использовании в строгом соответствии с настоящим руководством и применимыми техническими стандартами.

Специальные условия реализации не установлены.

Сетки, бритвенные головки и лезвия в приборе являются расходным материалом и гарантийный срок на них не распространяется.

При обнаружении неисправностей в работе прибора следует немедленно прекратить его использование, отключить от электросети и передать в ближайший авторизованный сервисный центр.

Информацию об авторизованных сервисных центрах вы можете узнать на web-сайте www.lerap.pro в разделе «Установка и ремонт». Если в вашем городе отсутствует авторизованный сервисный центр, вам следует обратиться в магазин, где вы приобрели наш товар, и он организует ремонт или замену.

Настоящая информация является частью сопроводительной технической документации, прилагаемой к товару. Изготовитель постоянно работает над совершенствованием конструкции и технических характеристик выпускаемой продукции, в том числе над улучшением энергетической эффективности. По истечению срока службы прибора сервисный центр вправе отказать в поставке запчастей и ремонте техники.

Производитель оставляет за собой право вносить изменения в конструкцию, комплектацию и характеристики изделия без предварительного уведомления.

Утилизация изделия



Отслужившее изделие нужно сделать непригодным для использования. Для этого отсоедините его от электросети и обрежьте кабель, так как он может представлять опасность для играющих детей.

Данный символ на изделии или его упаковке указывает, что оно не подлежит утилизации в качестве бытовых отходов. Изделие следует сдать в соответствующий пункт приема электронного и электрооборудования для последующей утилизации.

Утилизация упаковочных материалов



Упаковочные материалы подлежат вторичной переработке и содержат соответствующий знак. Тем не менее, отдельные части упаковки должны быть утилизированы согласно правилам местной администрации, касающимся ликвидации отходов.

ГАРАНТИЙНЫЕ УСЛОВИЯ

1. Гарантийный срок составляет 12 месяцев со дня передачи товара потребителю.
2. Срок службы товара — 2 года.
3. Гарантийные обязательства не действуют, если неисправность явилась следствием нарушения инструкции по эксплуатации, механического воздействия, нарушения пломбировки (если такая предусмотрена), проникновения влаги, неквалифицированного вмешательства, ремонта в неавторизованных сервисных центрах, форс-мажорных обстоятельств.
4. Бритвенная система, лезвия и сеточка являются расходным материалом, гарантия на них не распространяется.
5. После осуществления ремонта в случаях, указанных в п. 3, гарантийные обязательства прекращаются.

Наименование товара: _____

Серийный номер: _____

Дата изготовления: _____

Дата продажи: « _____ » _____ 20 _____ года

Подпись продавца: _____

(без печати действительна)

Произведено в КНР компанией WUHU FLYCO ELECTRICAL APPLIANCE CO., LTD Адрес: NO. 3588, SUNSHINE AVENUE, XINWU ECONOMIC DEVELOPMENT ZONE, WUHU COUNTY, WUHU CITY, ANHUI PROVINCE

Сделано по заказу ООО «Леран». Адрес: Россия, 454091, г. Челябинск, ул. Пушкина, д. 65, пом. 6

Информацию об авторизованных сервисных центрах вы можете узнать на web-сайте www.leran.pro в разделе «Установка и ремонт»

Бесплатный телефон сервисной службы: 8-800-755-3-755

