

# LERAN®

## Руководство по эксплуатации

### Блендер

Модель:  
НВ 515

Прибор электрический бытовой для механизации кухонных работ.  
Производитель оставляет за собой право вносить изменения в конструкцию,  
комплектацию и характеристики изделия без предварительного уведомления.



## **Содержание**

---

Меры предосторожности .....	4
Описание прибора .....	5
Эксплуатация .....	6
Очистка .....	8
Электрическая схема .....	8
Технические характеристики .....	8
Дополнительная информация .....	9
Гарантийные условия .....	10

## Меры предосторожности



**Внимание! Прочитайте данные инструкции до начала использования прибора.**

1. Всегда отключайте прибор от сети электропитания, если оставляете его без присмотра, а также перед сборкой, разборкой и очисткой.
2. Детям запрещается пользоваться прибором.
3. Этот прибор не предназначен для использования людьми (включая детей) с умственными или физическими недостатками, а также не имеющими опыта или знаний по использованию данного прибора, если только они не получили надлежащие инструкции по использованию или компетентный человек не взял на себя ответственность за безопасность этих людей.
4. Детям запрещается играть с прибором.
5. Используйте прибор по его прямому назначению.
6. Убедитесь, что напряжение вашей домашней сети совпадает с напряжением, указанным на шильдике прибора.
7. Не подключайте прибор к сети, если он полностью не собран. Всегда отключайте от сети перед разборкой.
8. Не используйте прибор с поврежденным шнуром питания или вилкой шнура питания или после каких-либо неполадок или повреждений прибора. Обратитесь в ближайший сервисный центр для диагностики, ремонта или регулировки.
9. Шнур не должен свисать с острых краев мебели и соприкасаться с горячими поверхностями.
10. Ножи очень острые! Обращайтесь с ними очень аккуратно!
11. Не опускайте руки или приборы в контейнер во время смешивания во избежание риска получения травм или поломки прибора. Можно использовать скребок, но только если прибор не включен.
12. Запрещается опускать прибор, шнур питания, вилку шнура питания в воду или другие жидкости во избежание риска получения электрошока.
13. Дети не должны пользоваться прибором. Будьте внимательны, используя прибор, если дети находятся рядом.
14. Не притрагивайтесь к движущимся деталям.
15. Следите, чтобы шнур не прикасался к горячим поверхностям, включая духовку.
16. Не смешивайте горячие жидкости.
17. Ни мерный стакан, ни чаша для смешивания не являются пригодными для использования в микроволновой печи.
18. Используйте блендер для переработки мягких ингредиентов не более 1 минуты и для переработки твердых ингредиентов — не более 15 секунд. Прибор рассчитан на 3 рабочих цикла за одно использование.



**Внимание! Время непрерывной работы блендера в холостом режиме — не более 3 минут.**

19. Во избежание риска получения травм всегда сначала устанавливайте чашу, а затем ножи.
20. До начала работы убедитесь, что крышка плотно установлена на чашу.

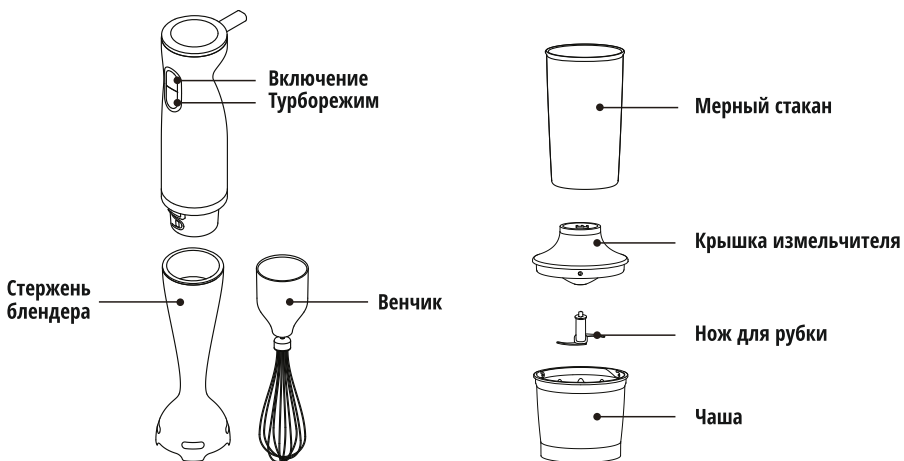
21. Протирайте прибор мягкой сухой тканью.
22. Осторожно обращайтесь с острыми ножами, аккуратно опустошайте чашу и будьте внимательны во время чистки.
23. Выключайте прибор и отключайте его от сети перед установкой и снятием аксессуаров, а также при обращении с движущимися деталями.
24. При появлении необычного шума, запаха, дыма и т.д. во время работы следует немедленно отключить питание и прекратить использование прибора.

## Хранение и транспортировка

1. Перед хранением и повторной эксплуатацией очистите и полностью просушите все части прибора, убедитесь, что прибор отключен от сети.
2. Храните прибор в сухом вентилируемом месте вдали от нагревательных приборов и попадания прямых солнечных лучей.
3. Транспортировка должна осуществляться в условиях, исключающих повреждения.

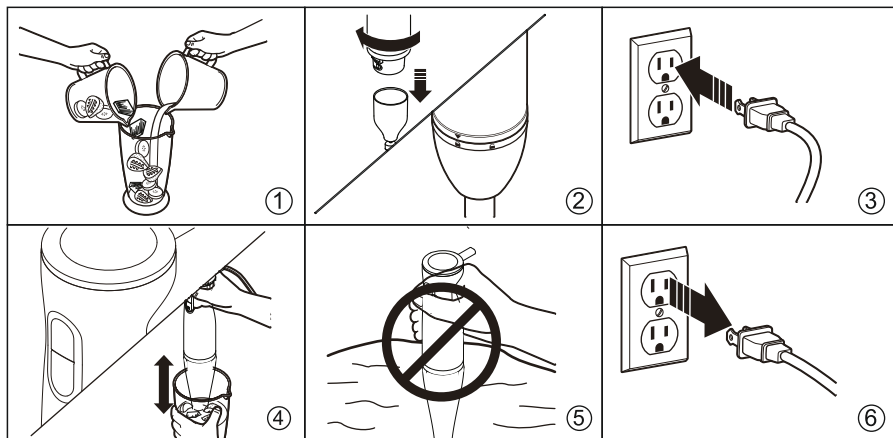
## Описание прибора

---



## Эксплуатация

### Использование ручного блендера



Ручной блендер идеально подходит для приготовления дипов, соусов, супов, майонеза и детского питания, а также для смешивания и молочных коктейлей.

1. Налейте или загрузите продукты в стакан для смешивания.
2. Вставьте стержень блендера в мотор до фиксации.
3. Подключите прибор к сети.
4. Крепко держите корпус прибора.

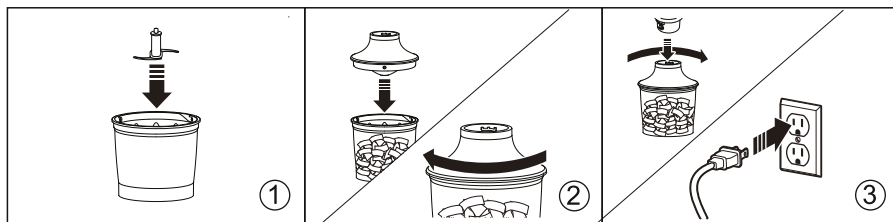
Опустите прибор в стакан, выберите скорость и нажмите кнопку турборежима.

Вы так же можете сначала нажать кнопку включения, а затем установить необходимую скорость. Скорость можно регулировать во время смешивания продуктов. Медленно перемещайте прибор вверх-вниз, вправо-влево, пока продукты не смешаются. Не рекомендуется использовать блендер более минуты без остановки.

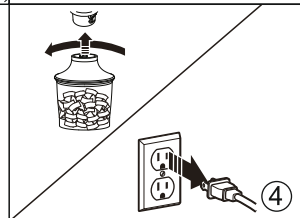
5. Не погружайте прибор в жидкость до уровня соединения между ручкой мотора и стержнем блендера.
6. После использования отсоедините прибор от сети.

**!** **Примечание: вы можете использовать блендер как в мерном стакане, так и в другой посуде.**

## Использование измельчителя



1. Удалите кости и продуктов и порежьте кубиками размером 1-2 см.
2. Откройте крышку измельчителя и установите нож.
3. Добавьте продукты (не более 600 мл).
4. Закройте крышку и зафиксируйте ее.
5. Установите мотор блендера на измельчитель.
6. Подключите прибор к сети. Крепко держите чашу и корпус блендера, затем нажмите кнопку турборежима.
7. После использования отключите прибор.



## Использование венчика

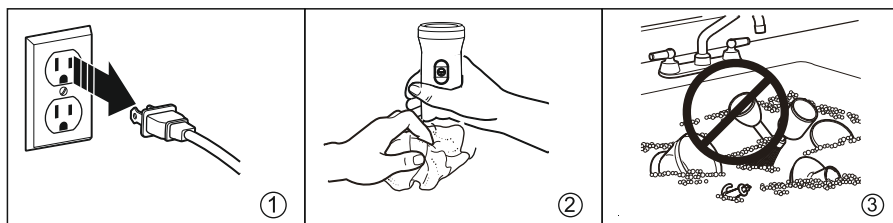
Используйте венчик только для взбивания крема, белков яиц, бисквита и готовых десертов.

1. Установите венчик в держатель для венчика, а затем вставьте его в мотор.
2. Поместите продукты в посуду. Опустите венчик в чашу и только после этого включите прибор. Для того, чтобы избежать разбрызгивания, начните с низкой скорости.
3. Отключите, затем нажмите кнопку извлечения и выньте держатель.
4. Выньте венчик из держателя.

## Справочная таблица (для резки)

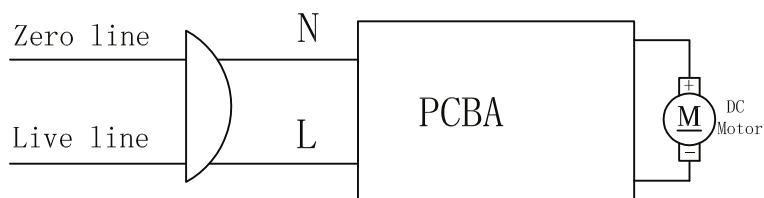
Продукт	Максимум	Время обработки
Мясо	300 г	5 сек
Травы	20 г	20 сек
Орехи, миндаль	200 г	30 сек
Сыр	150 г	30 сек
Хлеб	75 г	50 сек
Лук	100 г	10 сек
Яйца	2 шт	5 сек

## Очистка



1. Всегда отключайте прибор от сети перед чисткой.
2. Будьте осторожны с ножами.
3. При обработке красящих продуктов пластиковые детали могут окраситься. Протрите эти детали растительным маслом.
4. Протирайте влажной тканью, затем вытрите насухо.
5. Никогда не погружайте в воду и не используйте абразивные материалы.
6. Никогда не помещайте моторный блок ручного блендера под проточную воду. Протирайте его влажной тканью.

## Электрическая схема



## Технические характеристики

Блендер предназначен для смешивания, измельчения и взбивания продуктов. Устройство предназначено для бытовых нужд, не связанных с осуществлением предпринимательской деятельности.

Модель	НВ 515
Напряжение	220–240 В
Частота	50/60 Гц
Максимальная мощность	1000 Вт

## Дополнительная информация

---

На прибор предоставляется 1 год гарантийного обслуживания.  
Срок службы: 5 лет со дня покупки, при использовании в строгом соответствии с настоящим руководством и применимыми техническими стандартами.

---

Специальные условия реализации не установлены.

---

При обнаружении неисправностей в работе прибора следует немедленно прекратить его использование, отключить от электросети и передать в ближайший авторизованный сервисный центр.

---

Информацию об авторизованных сервисных центрах вы можете узнать на веб-сайте [www.leran.pro](http://www.leran.pro) в разделе «Установка и ремонт». Если в вашем городе отсутствует авторизованный сервисный центр, вам следует обратиться в магазин, где вы приобрели наш товар, и он организует ремонт или замену.

---

Настоящая информация является частью сопроводительной технической документации, прилагаемой к товару. Изготовитель постоянно работает над совершенствованием конструкции и технических характеристик выпускаемой продукции, в том числе над улучшением энергетической эффективности. По истечению срока службы прибора сервисный центр вправе отказать в поставке запчастей и ремонте техники.

---

Производитель оставляет за собой право вносить изменения в конструкцию, комплектацию и характеристики изделия без предварительного уведомления.

---

### Утилизация изделия

Отслужившее изделие нужно сделать непригодным для использования. Для этого отсоедините его от электросети и обрежьте кабель, так как он может представлять опасность для играющих детей.



Данный символ на изделии или его упаковке указывает, что оно не подлежит утилизации в качестве бытовых отходов. Изделие следует сдать в соответствующий пункт приема электронного и электрооборудования для последующей утилизации. Соблюдая правила утилизации изделия, вы поможете предотвратить причинение ущерба окружающей среде и здоровью людей, который возможен вследствие неподобающего обращения с подобными отходами.

### Утилизация упаковочных материалов



Упаковочные материалы подлежат вторичной переработке и содержат соответствующий знак. Тем не менее, отдельные части упаковки должны быть утилизированы согласно правилам местной администрации, касающимся ликвидации отходов.

**ERC**

# ГАРАНТИЙНЫЕ УСЛОВИЯ

1. Гарантийный срок составляет 12 месяцев от даты продажи.
2. Срок службы товара – 5 лет.
3. Гарантийные обязательства не действуют, если неисправность явилась следствием нарушения инструкции по эксплуатации, механического воздействия, нарушения гломбировки (если такая предусмотрена), проникновения влаги, неквалифицированного вмешательства, ремонта в неавторизованных сервисных центрах, форс-мажорных обстоятельств.
4. После осуществления ремонта в случаях, указанных в п. 3, гарантийные обязательства прекращаются.

Наименование товара: \_\_\_\_\_

Серийный номер: \_\_\_\_\_

Дата изготовления: \_\_\_\_\_

Дата продажи: « \_\_\_ » \_\_\_\_\_ 20 \_\_\_ года

\_\_\_\_\_  
Подпись продавца  
(без печати действительна)

\_\_\_\_\_  
МП

Произведено в Китае компанией GUANGDONG MIDEA CONSUMER ELECTRIC  
MANUFACTURING COMPANY LIMITED

Адрес: NO. 20 LIJING NORTH ROAD, SHENZHEN EXPORT PROCESSING ZONE,  
PINGSHAN, SHENZHEN, GUANGDONG, CHINA

Сделано по заказу ООО «Леран»

Адрес: Россия, 454091, г. Челябинск, ул. Пушкина, д. 65, пом. 6

Информацию об авторизованных сервисных центрах вы можете узнать на web-сайте [www.leran.pro](http://www.leran.pro)  
в разделе «Установка и ремонт»

**Бесплатный телефон сервисной службы: 8-800-755-3-755**



[www.leran.pro](http://www.leran.pro)