

BOSFOR

Руководство по эксплуатации

Комби-холодильник
BFR 143 W

Электрический прибор бытового назначения. Холодильник.
Производитель оставляет за собой право вносить изменения
в конструкцию, комплектацию и характеристики изделия без
предварительного уведомления.

Содержание

Меры предосторожности	4
Безопасность детей и людей с ограниченными возможностями	4
Общие меры безопасности	4
Замена лампы	5
Хладагент	5
Электрическая безопасность	6
Ежедневное использование	6
Очистка и уход	7
Установка	7
Сервисное обслуживание	7
Установка	8
Вентиляция	8
Выравнивание прибора	8
Замена LED-лампы	8
Снятие и установка дверных полок	9
Перевешивание двери	9
Описание прибора	12
Внешний вид	12
Регулятор температуры	12
Полезные рекомендации	13
Аксессуары	13
Экономия электроэнергии	13
Хранение продуктов	13
Отключение холодильника	14
Обслуживание и очистка	16
Очистка наружных поверхностей	16
Очистка внутренних поверхностей	16
Очистка уплотнителей на дверце	16
Размораживание холодильника	17
Возможные проблемы и их решение	18
Технические характеристики	20
Дополнительная информация	21
Гарантийные условия	22

Уважаемый покупатель! Благодарим вас за выбор бытовой техники BOSFOR. Данное руководство пользователя содержит важную информацию по безопасности, а также инструкции по эксплуатации и обслуживанию устройства. Перед началом эксплуатации прибора прочитайте это руководство и сохраните его для дальнейшего использования. При передаче устройства третьему лицу необходимо так же передать и данное руководство.

Хотите узнать больше? Посетите наш сайт www.leran.pro

Служба поддержки пользователей BOSFOR: 8-800-755-3-755

Меры предосторожности

- Во избежание ошибок и несчастных случаев важно, чтобы все пользователи были полностью ознакомлены с работой прибора и мерами его безопасной эксплуатации.
- Строго соблюдайте инструкции по безопасности во избежание возникновения опасности для здоровья и имущества. Производитель не несет ответственности за любые травмы и повреждения, вызванные некачественным ремонтом и/или несоблюдением правил эксплуатации.
- и лица, не имеющие достаточного опыта или знаний, НЕ ДОЛЖНЫ пользоваться данным устройством, если их действия не контролируются или если они предварительно не проинструктированы о правилах использования прибора лицом, отвечающим за их безопасность.
- Храните весь упаковочный материал в недоступном для детей месте, так как существует риск удушья.
- Перед утилизацией прибора, обрежьте шнур питания как можно ближе к корпусу и снимите дверцу, чтобы дети не могли пострадать от удара электрическим током или закрыться внутри него.

Безопасность детей и людей с ограниченными возможностями

- Данное устройство может использоваться детьми старше 8 лет только после проведения инструктажа по безопасному использованию электроприбора, дающего им представление об опасности, сопряженной с его эксплуатацией. Использование должно проходить под присмотром лица, отвечающего за их безопасность.
- Дети не должны играть с прибором.
- Чистка и обслуживание прибора не должны производиться детьми без присмотра.
- Люди с ограниченными физическими, сенсорными или умственными способностями (включая детей)

Общие меры безопасности

! Данный прибор предназначен только для бытового использования.



Не храните внутри прибора такие взрывчатые вещества, как аэрозольные упаковки с воспламеняющимися веществами.



Замену поврежденного шнура питания должен осуществлять квалифицированный специалист авторизованного сервисного центра.



Вентиляционные отверстия прибора всегда должны оставаться свободными, даже в случае встраивания прибора.



Не используйте механические устройства и прочие приспособления для ускорения процесса размораживания, если они не рекомендованы изготовителем прибора.



Не повреждайте цепь охлаждения.



Устройство предназначено для бытовых нужд, не связанных с осуществлением предпринимательской деятельности.

Ненадлежащее использование прибора приводит к снижению срока его службы. Так же оно может вызвать прекращение действия гарантии производителя.



Не используйте электрические приборы внутри отсеков для хранения продуктов, если они не соответствуют типу, рекомендованному производителем.



Хладагент и продувочный газ являются легковоспламеняющимися. Утилизируйте прибор только в авторизованном центре утилизации отходов. Ни в коем случае не сжигайте прибор.



При установке прибора убедитесь, что шнур питания не зажат и не поврежден.



Не используйте для подключения к сети удлинители/разветвители и не помещайте их позади прибора.

Замена лампы



ВНИМАНИЕ! Никогда не заменяйте лампы самостоятельно! Если лампы освещения повреждены, обратитесь за помощью в службу технической поддержки клиентов. Это предупреждение относится только к холодильникам с лампами освещения.

Хладагент

В цепи прибора находится хладагент изобутан (R600a). Это природный газ с высокой степенью совместимости с окружающей средой, но при этом он остается горючим. В ходе транспортировки и установки прибора убедитесь в том, не поврежден ни один компонент цепи охлаждения.

Хладагент (R600a) является легко воспламеняющимся веществом.



Холодильники содержат хладагент и газы в своей изоляции. Утилизацией холодильников должен заниматься профессионально подготовленный персонал поскольку существует риск травмы глаз или возгорания. До начала утилизации убедитесь в том, что не повреждена ни одна из трубок цепи охлаждения.



ОСТОРОЖНО: УГРОЗА ПОЖАРА
В случае повреждения цепи охлаждения:

- избегайте открытого пламени и прочих источников возгорания.
- тщательно проветрите комнату в месте установки прибора.



Любое изменение или модификация прибора являются опасными. Любое повреждение шнура питания может вызвать короткое замыкание, пожар и/или удар током.

Электрическая безопасность

- Запрещается удлинять шнур питания.
- Убедитесь в том, что вилка шнура питания не повреждена и не раздавлена. Поврежденная вилка шнура питания может перегреться и стать причиной пожара.
- Убедитесь, что после установки прибора вилка шнура питания находится в зоне прямого доступа.
- Никогда не тяните за шнур питания, чтобы обесточить прибор. Крепко удерживая вилку, потяните её из розетки.
- Не подключайте шнур питания в плохо закрепленную розетку. Есть риск получения удара током или возникновения пожара.
- Запрещается эксплуатация прибора без крышки лампы внутренней подсветки.
- Прибор работает от сети переменного тока 220–240 В / 50 Гц. Если колебания напряжения в месте предполагаемой работы прибора превышают указанные параметры, то в целях безопасности рекомендуется установка автоматического регулятора напряжения более чем на 350 Вт. Холодильник должен быть подключен в отдельную сетевую розетку, а не делить ее с другими электрическими приборами. Подключайте прибор только к исправной заземленной розетке.

Ежедневное использование

- Не храните в приборе воспламеняющиеся газы или жидкости — есть

угроза взрыва.

- Не используйте внутри холодильника какие-либо электроприборы (например, миксеры, электрические мороженицы и т. д.).
- Не размещайте горячие предметы вблизи пластиковых деталей холодильника.
- Не размещайте продукты питания непосредственно напротив отверстий для выхода воздуха на задней стенке.
- Храните предварительно упакованные замороженные продукты с учетом рекомендаций производителя продуктов.
- Строго соблюдайте рекомендации производителя продуктов относительно хранения. Смотрите соответствующие инструкции.
- Не размещайте в морозильном отделении газированные или шипучие напитки. Замораживание создает давление на емкость, что может привести к взрыву и повреждению прибора.
- Замороженные продукты могут вызвать ожог холодом при их потреблении сразу после извлечения из морозильного отделения.
- Держите вдали от прибора горящие свечи, лампы и прочие источники открытого огня для предотвращения возгорания прибора.
- Прибор тяжелый. Будьте предельно осторожны в ходе его перемещения.
- Не касайтесь и не перемещайте предметы из морозильной камеры влажными/мокрыми руками. Это может привести к раздражению кожи или даже вызвать ожог холодом.
- Никогда не используйте корпус холодильника, его ящики или дверцы в качестве подставки или держателя.

- Однажды размороженные продукты не подлежат вторичной заморозке.
- Не употребляйте кубики льда сразу после их извлечения из морозильной камеры — вы можете получить ожог холодом.
- Для предотвращения падения предметов и получения травм или повреждений прибора не перегружайте дверные полочки и не кладите слишком много продуктов в ящики.
- По мере возможности задняя стенка прибора не должна располагаться близко к стене во избежание касания горячих частей прибора (компрессор, конденсатор) и предотвращения угрозы пожара. Смотрите инструкцию по установке.
- Прибор не должен располагаться близко к радиаторам или плитам.

Очистка и уход

- Перед началом обслуживания прибора выключите его и обесточьте.
- Не используйте для очистки металлические предметы, пароочистители, растительные масла, органические растворители или абразивы.
- Не используйте острые предметы для удаления инея со стенок прибора. Применяйте только пластиковые скребки.

Установка

- Строго соблюдайте рекомендации из инструкции касательно электрического подключения.
- Удалите упаковку и проверьте прибор на наличие повреждений.
- Не включайте в сеть поврежденный прибор! Немедленно сообщите о возможных повреждениях продавцу. В этом случае полностью сохраните упаковку.
- Рекомендуется выдержать паузу примерно в 4 часа до подключения прибора в сеть. Это необходимо для возврата масла в компрессор.
- Обеспечьте адекватную вентиляцию вокруг прибора — ее отсутствие приводит к перегреву. Подробности касательно вентиляции будут описаны в разделе по установке.

Транспортировка и хранение

- Транспортировка и хранение осуществляется в вертикальном положении.
- Наклон холодильника не должен превышать 45° при его транспортировке
- Погрузочно-разгрузочные работы осуществляются согласно манипуляционным знакам расположенными на упаковке изделия.
- Запрещается подвергать холодильник ударным нагрузкам при погрузочно-разгрузочных работах.
- Упакованный холодильник должен храниться при относительной влажности не более 80% в закрытых помещениях с естественной вентиляцией.

Сервисное обслуживание

Любые электротехнические работы по обслуживанию прибора должны выполняться квалифицированным электриком авторизованного сервисного центра. В ходе ремонта должны использоваться только оригинальные запасные части.

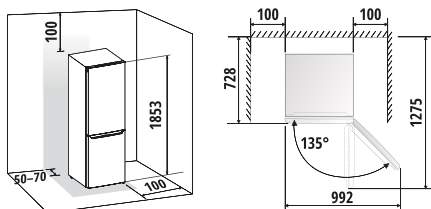
Установка

Перед использованием прибора в первый раз вам потребуется следующая информация.

Вентиляция

Для повышения эффективности системы охлаждения и экономии электроэнергии необходимо обеспечить адекватную вентиляцию вокруг прибора. Для этого вокруг холодильника должно быть достаточно свободного пространства. Рекомендуется:

- не менее 50–70 мм от задней стенки прибора до стены;
 - не менее 100 мм от верхней крышки;
 - не менее 100 мм от боковых стенок.
- Перед дверцей должно быть достаточно места для ее открывания на 135°.



Правильная установка необходима для обеспечения надежной и эффективной работы холодильника.

Прибор следует устанавливать в помещении, где температура окружающей среды соответствует климатическому классу, указанному в таблице технических характеристик.

Климат. класс	Темп. окр. среды
SN	+10°C — +32°C
N	+16°C — +32°C
ST	+16°C — +38°C
T	+16°C — +43°C

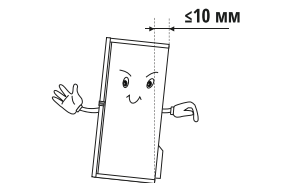
Установите ваш прибор в сухом месте где исключена высокая влажность.

Исключите воздействие на прибор прямых солнечных лучей, дождя или мороза. Установите прибор вдали от таких источников тепла, как плиты, камины или нагреватели.

Выравнивание прибора

Для достаточного выравнивания и циркуляции воздуха в нижней части прибора может потребоваться регулировка ножек.

Регулировку можно выполнить вручную или с применением гаечного ключа. Для самозакрывания дверцы наклоните холодильник назад примерно на 10 мм.



Замена LED-лампы

Предупреждение: не заменяйте лампу самостоятельно. Для ее замены обратитесь в авторизованный сервисный центр.

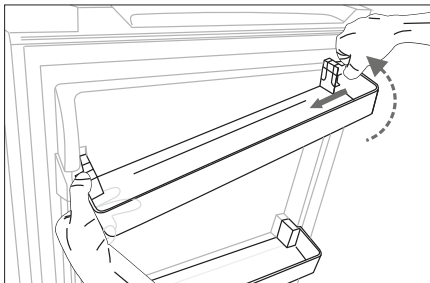
Для замены лампы потребуются выполнение следующих действий:

1. Отключить прибор от сети.
2. Удалить крышку лампы путем смещения крышки вверх.
3. Удерживать крышку лампы одной рукой и сместить ее другой рукой, нажимая при этом на электрический соединитель.
4. Заменить LED-лампу и установите ее на место.

Снятие и установка дверных полок

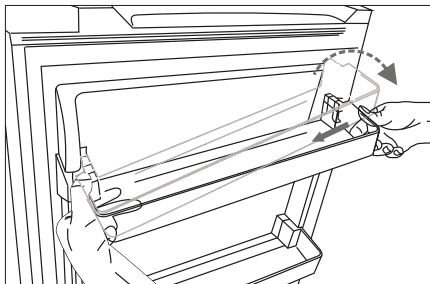
Предупреждение: не снимайте и не устанавливайте дверные полки самостоятельно! Если дверная полка повреждена, обратитесь за помощью в службу технической поддержки.

Чтобы заменить дверную полку, выполните следующие действия.



Нажмите на правую сторону дверной полки и поднимите ее вверх, удерживая левую сторону. Когда выемка полки будет отсоединена от двери холодильника, снимите полку, поднимая ее наклонно вверх.

Для установки дверной полки, выполните следующие действия.



Сначала наклоните левую сторону дверной полки и убедитесь, что выемка на полке прикреплена к двери. Затем прижмите к дверце правую сторону полки, и надавите на нее в нужном месте.

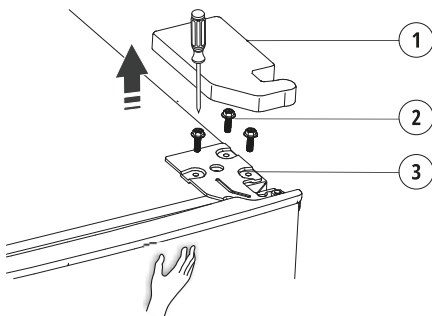
Перевешивание дверцы

Вы можете изменить сторону открывания дверцы с правой стороны на левую, если этого требует установка холодильника.

Во время выполнения работ по перевешиванию дверцы прибор должен быть отключен от сети. До начала работ убедитесь, что вилка удалена из розетки.

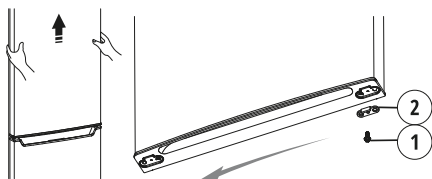
Обычно для перевешивания дверцы рекомендуются описанные далее действия. Разным моделям холодильников могут соответствовать разные изображения.

1. Поставьте холодильник вертикально. Откройте верхнюю дверцу, чтобы вынуть все дверные полки (для избежания повреждения). Закройте дверь.
2. Снимите верхнюю крышку шарнира (справа) ①, затем выверните винты ② и снимите часть ③. Сложите часть ① только что отсоединенную назад в пластиковый пакет, поместите винты ② и часть ③ сбоку для использования.

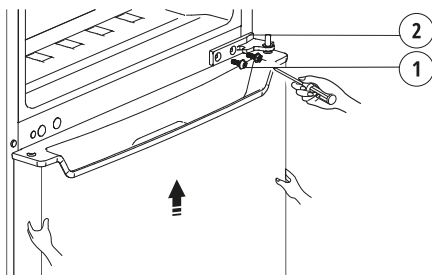


Примечание: пожалуйста, держите верхнюю дверцу рукой, чтобы предотвратить падение двери.

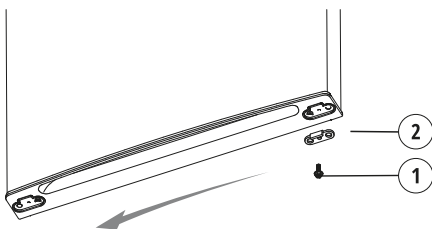
3. Снимите верхнюю дверцу и поместите ее на гладкую поверхность панелью вверх. Ослабьте винты ① и снимите часть ②, затем установите часть ② с левой стороны с помощью винтов ①.



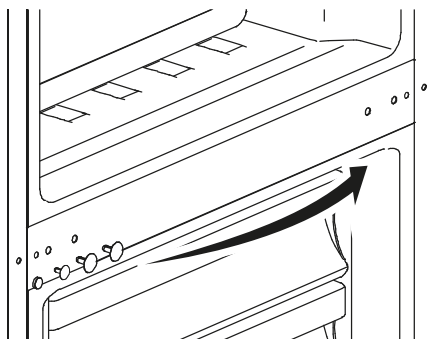
4. Ослабьте винты ① снять средний шарнир ②. Затем снимите нижнюю дверцу.



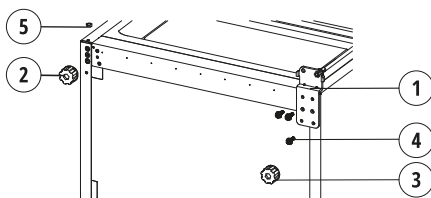
5. Поместите нижнюю дверцу на гладкую поверхность панелью вверх. Ослабьте винты ① и снимите часть ②, затем установите часть ② с левой стороны с помощью винтов ①.



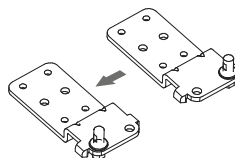
6. Извлеките заглушки с левой стороны прибора и установите в отверстия винтов с правой стороны.



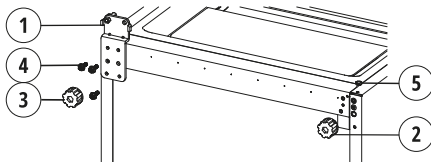
7. Отклоните холодильник назад, чтобы получить доступ к нижней части. Снимите ножку ③, затем выкрутите винты ④. Снимите детали ⑤, ② и ①.



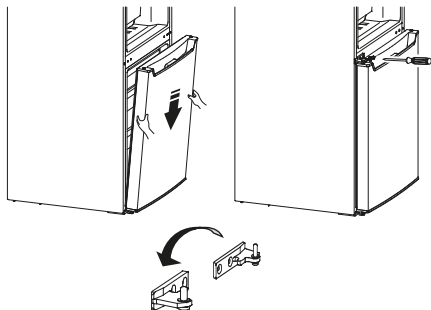
8. Выкрутите штифт и установите его на противоположную сторону шарнира.



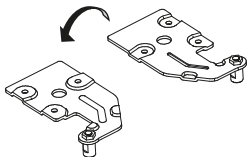
9. Выполните действия из шага 7 в обратном порядке. Установите на место детали ② и ⑤, затем винтами ④ закрепите шарнир ① с левой стороны. Установите часть ③ и верните холодильник в вертикальное положение.



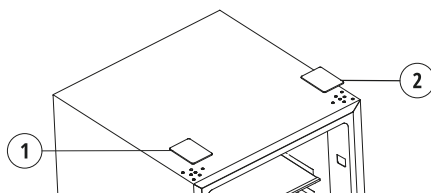
10. Установите нижнюю дверцу на нижний шарнир. Поверните средний шарнир на 180°, вставьте в соответствующее отверстие в дверце и прикрутите к корпусу винтами.



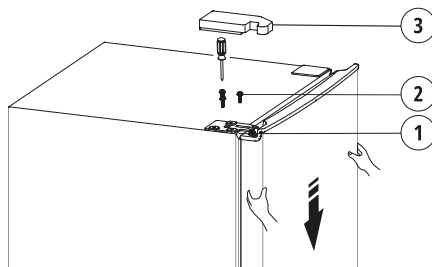
11. Выкрутите штифт из верхней петли, поверните её на 180° и снова закрутите штифт.



12. Снимите крышку отверстий для винтов ①, затем установите ее с правой стороны ②, как показано на рисунке ниже.



13. Переместите верхнюю дверцу в соответствующее положение, отрегулируйте деталь ① и верхнюю дверцу, а затем закрепите деталь винтами ② (при установке придерживайте верхнюю дверцу рукой), а затем установите крышку шарнира для левой стороны ③ (находится в пластиковом пакете).



Примечание: при установке крышки шарнира ③ сначала найдите её правильное положение, перемещая влево-вправо, а затем надавите вертикально вниз для фиксации.

14. Откройте верхнюю дверцу, установите дверные полки и закройте ее.

Описание прибора

Внешний вид

1. Регулятор температуры
2. Полки в холодильной камере
3. Крышка отсека для фруктов/овощей
4. Отсек для фруктов/овощей
5. Выдвижной отсек морозильной камеры
6. Ящик морозильной камеры
7. Ящик морозильной камеры
8. Регулируемые ножки
9. Верхняя дверная полка
10. Нижняя дверная полка

Примечание: изображения в данном руководстве приведены для ознакомления и могут отличаться от фактического устройства.

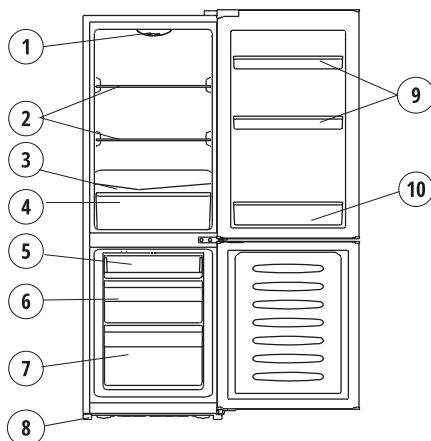
Для получения дополнительного пространства в морозильной камере вы можете удалить из нее ящики (за исключением нижнего).

Регулятор температуры

Подключите прибор в исправную заземленную розетку. При каждом открытии дверцы холодильника включается внутреннее освещение.

Ручка выбора температуры (термостат) расположена на верхней части холодильного отделения.

- положение 0 означает: выкл.
- поверните ручку по часовой стрелке, чтобы включить прибор
- положение 1 означает самую высокую температуру.
- положение 7 означает самую низкую температуру.



Рекомендуемые положения регулятора — 2, 3 или 4. Если вы хотите сделать температуру выше или ниже, просто поверните ручку термостата на более теплую или более холодную настройку соответственно.

Установка более низкой температуры ведет к более эффективному охлаждению и замораживанию продуктов, однако влечет за собой больший расход электроэнергии.

При высокой температуре окружающей среды и установке термостата в положения 6 или 7, компрессор будет работать непрерывно для поддержания низкой температуры в холодильнике.

Полезные рекомендации

Аксессуары

Холодильник имеет ряд аксессуаров,.

- Полочка на дверце.
Используется для хранения яиц, консервированных жидкостей, бутилированных напитков, упакованных продуктов и т.д. Не размещайте на полке слишком тяжелые продукты.
- Полка холодильного отделения.
В холодильном отделении 3 полки, которые можно вынимать для проведения очистки.

Экономия электроэнергии

Для экономии электроэнергии пользуйтесь следующими рекомендациями.

- Старайтесь не держать дверцу холодильника долго открытой.
- Убедитесь в установке прибора вдали от источников тепла (прямой солнечный свет, духовки, печи и т. д.).
- Не устанавливайте температуру холоднее, чем требуется.
- Не храните в приборе теплые продукты.
- Установите прибор в хорошо вентилируемом и не влажном помещении.
- Если на диаграмме показана правильная расстановка ящиков, отделений и полок, не пытайтесь изменить эту комбинацию поскольку она является оптимальной для эффективного использования электроэнергии.

Хранение продуктов

Охлаждение свежих продуктов:

- Не помещайте в холодильник или морозильную камеру горячие продукты. Рост внутренней температуры приведет к увеличению времени работы компрессора и

потребления энергии.

- Закрывайте или упаковывайте продукты, имеющие сильный запах.
- Располагайте продукты так, чтобы воздух вокруг них циркулировал свободно.

Охлаждение:

- Мясо (все виды) завернуть в пищевую пленку и поместить на стеклянную полку над ящиком для овощей.
- Всегда соблюдайте время хранения, указанное на упаковке, и употребляйте продукты до истечения срока годности.
- Приготовленные продукты, холодные блюда необходимо закрыть. Хранить можно на любой полке.
- Фрукты и овощи храните в специально предназначенном для этого ящике.
- Сыр и сливочное масло необходимо герметично упаковать в фольгу или пищевую пленку.
- Бутылки с молоком должны иметь крышки. Хранить можно на дверных полках.

Замораживание продуктов:

- При первичном подключении или после длительного периода отключения дайте прибору поработать не менее 2-х часов с высокими настройками до размещения продуктов.
- Подготовьте небольшие порции продукта для быстрого и полного замораживания. В дальнейшем вы будете размораживать нужные вам порции.
- Запаковывайте продукты герметично в алюминиевую фольгу или пищевую пленку.
- Чтобы избежать роста температуры продуктов исключите контакт свежих продуктов с уже замороженными.

- Замороженные продукты, употребленные сразу после извлечения из морозильной камеры, могут вызвать ожог холодом на коже.
- Рекомендуется подписывать упаковки с указанием даты с целью соблюдения сроков хранения продуктов.
- отсеки с двумя звездочками подходят для хранения предварительно замороженных продуктов, хранения или приготовления мороженого и приготовления кубиков льда;
- одно-, двух- и трехзвездочные отсеки не подходят для замораживания свежих продуктов.

Хранение замороженных продуктов:

- Убедитесь в том, что замороженные продукты правильно хранились продавцом.
- Однажды размороженные продукты быстро разлагаются и не подлежат вторичной заморозке. Не превышайте указанные на упаковке сроки хранения.

Предотвращение порчи продуктов:

- открытие дверцы в течение длительного времени может привести к значительному повышению температуры в отсеках прибора;
- регулярно очищайте поверхности, которые могут соприкасаться с пищей;
- храните сырое мясо и рыбу в подходящих контейнерах в холодильнике, чтобы они не соприкасались с другими продуктами и не капали на них;

Отключение холодильника

Если планируется отключение холодильника на длительное время, рекомендуем выполнить описанные ниже операции.

1. Удалите все продукты.
2. Отсоедините вилку шнура питания от сети.
3. Тщательно очистите и высушите все внутренние детали холодильника для предотвращения образования плесени.
4. Убедитесь в том, что дверцы холодильника остаются приоткрытыми для обеспечения циркуляции воздуха.

№	Тип отсека	Рекомендуемая температура хранения	Подходящие продукты
1	Холодильная камера	+2~+8°C	Яйца, вареные продукты, упакованные продукты, фрукты и овощи, молочные продукты, пирожные, напитки и другие продукты, которые не подходят для замораживания.
2	(***)* Морозильник	≤-18°C	Морепродукты (рыба, креветки, моллюски) и мясные продукты. Рекомендуемое время хранения — 3 месяца — пищевая ценность и вкус со временем снижаются. Подходит для замораживания свежих продуктов.
3	*** Морозильник	≤-18°C	Морепродукты (рыба, креветки, моллюски) и мясные продукты. Рекомендуемое время хранения — 3 месяца — пищевая ценность и вкус со временем снижаются. Не подходит для замораживания свежих продуктов.
4	** Морозильник	≤-12°C	Морепродукты (рыба, креветки, моллюски) и мясные продукты. Рекомендуемое время хранения — 2 месяца — пищевая ценность и вкус со временем снижаются. Не подходит для замораживания свежих продуктов.
5	* Морозильник	≤-6°C	Морепродукты (рыба, креветки, моллюски) и мясные продукты. Рекомендуемое время хранения — 1 месяц — пищевая ценность и вкус со временем снижаются. Не подходит для замораживания свежих продуктов
6	0 звезд	-6-0°C	Свежая свинина, говядина, рыба, курица, некоторые упакованные обработанные продукты и т.д. Рекомендуется употреблять в течение одного дня, желательно не позднее 3 дней. Частично упакованные / упакованные инкапсулированные обработанные продукты (незамораживающие продукты).
7	Охлаждение	-2~+3°C	Свежая/замороженная свинина, говядина, курица, продукты пресноводного происхождения и т.д. (7 дней ниже 0°C и выше 0°C рекомендуется употреблять в течение дня, желательно не более 2 дней). Морепродукты (менее 0 в течение 15 дней, не рекомендуется хранить выше 0°C).
8	Свежие продукты	0~+4°C	Свежая свинина, говядина, рыба, курица, приготовленная пища и т. Д. (Рекомендуется употреблять в течение одного дня, желательно не более 3 дней)
9	Вино	+5~+20°C	Красное вино, белое вино, игристое вино и т. д.

Обслуживание и очистка

В гигиенических целях прибор (внутренние и наружные поверхности) необходимо очищать каждые 2 месяца.

! **Опасность удара током! Перед очисткой выключите прибор и удалите вилку шнура питания из сетевой розетки.**

Очистка наружных поверхностей

Для поддержания хорошего внешнего вида прибора его необходимо регулярно очищать.

- Протрите цифровую панель и дисплей панели чистой, мягкой тканью.
- Распыляйте воду на ткань для очистки, а не на очищаемую поверхность. Это обеспечит равномерное распределение влаги по поверхности.
- Выполните очистку дверок, ручек и поверхностей корпуса мягким моющим средством и далее протрите насухо мягкой тканью.

! **Осторожно! Не используйте для очистки острые предметы — они могут поцарапать поверхность.**

- Не использовать для очистки растворитель, автомобильные средства, хлор, эфирные масла, абразивные очистители или органические растворители, например, бензин.

Очистка внутренних поверхностей

- Регулярно очищайте внутренние поверхности прибора. Для очистки выбирайте время минимальной загрузки продуктами.
- Протрите внутренние поверхности прибора слабым раствором пищевой соды, далее сполосните теплой водой

с помощью губки.

- Тщательно все высушите до возвращения на место полок и ящиков. Хотя прибор и размораживается автоматически, слой инея может образоваться на внутренних стенках морозильного отделения при частом или длительном открывании дверцы.
- Если слой инея слишком толстый, выберите время минимальной загрузки продуктами и выполните следующие действия:

1. Удалите продукты и корзины, отключите прибор от сети и оставьте дверцы открытыми. Тщательно проветривайте комнату для ускорения процесса размораживания.
2. Когда размораживание будет закончено, выполните очистку морозильной камеры как было описано ранее.

! **Не используйте острые предметы для удаления инея из морозильного отделения. Прибор можно включать в сеть только после его полного высушивания.**

Очистка уплотнителей на дверце

Следите за чистотой уплотнителей на дверце. Прилипшие продукты или напитки могут вызвать прилипание уплотнителя к корпусу и уплотнитель может порваться при открывании дверцы. Вымойте его мягким моющим средством, сполосните и тщательно высушите.

! **Осторожно! Прибор можно подключать в сеть только после полного высушивания уплотнителей.**

Размораживание холодильника

Вода, содержащаяся в еде или попадающая внутрь холодильника через дверцы, может образовывать слой инея внутри. Это ослабит охлаждение, когда иней будет слишком плотным. Как только его толщина достигнет 10 мм, вам следует разморозить морозильник.

Температура холодильной камеры автоматически управляется путем включения или выключения терморегулятора, так что нет необходимости в операции размораживания. Вода от размораживания будет автоматически сливаться в поддон через сливную трубу в задней части холодильника.

Размораживание в морозильной камере осуществляется вручную.

1. Перед разморозкой достаньте всю еду из морозильной камеры.
 2. Выньте лоток для льда или временно поместите его в холодильное отделение.
 3. Установите ручку терморегулятора в положение «0» (компрессор перестанет работать) и оставьте дверцу морозильной камеры открытой, пока лед и иней полностью не растают и не накопятся на дне камеры.
 4. Протрите оставшуюся воду мягкой тканью.
- При необходимости ускорить процесс разморозки, вы можете поставить миску с теплой водой (около 50°C) в морозильную камеру и соскрести лед и иней с помощью пластикового шпателя. После этого обязательно установите ручку регулятора температуры в исходное положение.
 - Не рекомендуется нагревать моро-

зильную камеру непосредственно горячей водой или феном во время размораживания, чтобы избежать деформации внутреннего корпуса.

- Так же не рекомендуется счищать лёд или отделять примерзшие продукты с помощью острых или деревянных инструментов, чтобы не повредить внутреннюю оболочку или поверхность испарителя.
- Холодильник следует размораживать не реже одного раза в месяц.
- Если в процессе использования вы часто открываете дверь холодильника или используете прибор в условиях повышенной влажности, рекомендуется размораживать холодильник каждые две недели.

Если не планируете пользоваться холодильником в течение долгого времени:

- Извлеките из него все охлажденные продукты.
- Выключите прибор, повернув регулятор температуры в положение «0».
- Выньте вилку из розетки или отключите электропитание.
- Тщательно очистите холодильник.
- Оставьте дверь открытой, чтобы избежать накопления запахов.

Возможные проблемы и их решение

При возникновении проблем с прибором или нарушений в его работе вы можете самостоятельно выполнить несложные процедуры проверок до обращения в авторизованный сервисный центр.



Осторожно! Не пытайтесь отремонтировать прибор самостоятельно. Если проблему не удалось решить путем простых проверок, обратитесь к квалифицированным специалистам авторизованного сервисного центра или к продавцу.

Проблема	Возможная причина и решение
Прибор работает с нарушениями	Убедитесь в правильности подключения шнура питания в розетку.
	Проверьте предохранитель и цепь питания. Замените предохранитель в случае необходимости.
	Слишком низкая температура окружающей среды. Настройте температуру на более высокую.
	Прибор не работает в ходе автоматического размораживания. Так же холодильник может не работать короткое время после его включения. Это необходимо для защиты компрессора.
Запахи в отделениях холодильника	Требуется очистка внутренних поверхностей.
	Запах может быть от некоторых продуктов, емкостей, упаковки.
Шум в ходе работы прибора	Перечисленные ниже звуки считаются нормой: <ul style="list-style-type: none">• шумы от работающего компрессора;• шум от движения воздуха вентилятора;• булькающий звук, идентичный звуку кипения воды;• хлопающий звук в ходе автоматического размораживания;• пощелкивание перед началом работы компрессора.
Внутри отделения образуется слой инея	<ul style="list-style-type: none">• Проверьте, чтобы воздуховоды не были заблокированы продуктами и убедитесь в том, что размещенные продукты не препятствуют достаточной вентиляции.• Убедитесь в плотности закрывания дверцы.• Для удаления инея обратитесь к соответствующему разделу руководства по эксплуатации.
Температура внутри прибора слишком теплая	Возможные причины: <ul style="list-style-type: none">• слишком часто и надолго дверцы остаются открытыми;• дверцы заблокированы каким-то препятствием;• не соблюдаются расстояния от ближайших препятствий до боковых поверхностей, задней и верхней крышек холодильника.

Температура внутри прибора слишком низкая	Измените настройку в сторону повышения температуры.
С трудом закрываются дверцы	Убедитесь в том, что верхняя часть холодильника имеет отклонение назад на 10–15 мм для самозакрывания дверцы. Возможно, что закрыванию мешает внутреннее препятствие.
На пол вытекает вода	Возможно неправильно установлен поддон для сбора воды (находится в нижней части прибора), неправильно расположен дренажный носик для направления воды в поддон или заблокирован дренажный канал. Необходимо отодвинуть холодильник от стены и проверить поддон и дренажный носик.
Не работает подсветка	<ul style="list-style-type: none"> • Повреждена лампа подсветки. Смотрите раздел по замене лампы. • Система контроля заблокировала подсветку из-за частого или длительного открывания дверей. Закройте, а затем снова откройте дверцу.

Технические характеристики

Холодильник предназначен для хранения пищи. Устройство предназначено для бытовых нужд, не связанных с осуществлением предпринимательской деятельности.

Модель	BFR 143 W
Напряжение	220–240 В
Частота	50 Гц
Сила тока	0,85 А
Мощность лампы	1,5 Вт
Климатический класс	N, ST
Объем холодильной камеры	122 л
Объем морозильной камеры	43 л
Объем нетто	165 л
Объем брутто	178 л
Расход электроэнергии	204 кВт·ч/год
Корректированный уровень звука	39 дБ
Класс энергоэффективности	A+
Класс энергозащиты	I
Мощность заморозки	2,5 кг / 24 ч
Хладагент	R600a, 46 г

Дополнительная информация

На прибор предоставляется 1 год гарантийного обслуживания.
Срок службы: 5 лет со дня покупки, при использовании в строгом соответствии с настоящим руководством и применимыми техническими стандартами.

Лампы освещения в приборе являются расходным материалом, гарантия на них не распространяется.

Специальные условия реализации не установлены.

При обнаружении неисправностей в работе прибора следует немедленно прекратить его использование, отключить от электросети и передать в ближайший авторизованный сервисный центр.

Информацию об авторизованных сервисных центрах вы можете узнать на веб-сайте www.leran.pro в разделе «Установка и ремонт». Если в вашем городе отсутствует авторизованный сервисный центр, вам следует обратиться в магазин, где вы приобрели наш товар, и он организует ремонт или замену.

Настоящая информация является частью сопроводительной технической документации, прилагаемой к товару. Изготовитель постоянно работает над совершенствованием конструкции и технических характеристик выпускаемой продукции, в том числе над улучшением энергетической эффективности. По истечению срока службы прибора сервисный центр вправе отказать в поставке запчастей и ремонте техники.

Производитель оставляет за собой право вносить изменения в конструкцию, комплектацию и характеристики изделия без предварительного уведомления.

Утилизация изделия

Отслужившее изделие нужно сделать непригодным для использования. Для этого отсоедините его от электросети и обрежьте кабель, так как он может представлять опасность для играющих детей.



Данный символ на изделии или его упаковке указывает, что оно не подлежит утилизации в качестве бытовых отходов. Изделие следует сдать в соответствующий пункт приема электронного и электрооборудования для последующей утилизации.

Утилизация упаковочных материалов



Упаковочные материалы подлежат вторичной переработке и содержат соответствующий знак. Тем не менее, отдельные части упаковки должны быть утилизированы согласно правилам местной администрации, касающимся ликвидации отходов.



ГАРАНТИЙНЫЕ УСЛОВИЯ

1. Гарантийный срок составляет 12 месяцев от даты продажи.
2. Срок службы товара – 5 лет.
3. Гарантийные обязательства не действуют, если неисправность явилась следствием нарушения инструкции по эксплуатации, механического воздействия, нарушения пломбировки (если такая предусмотрена), проникновения влаги, неквалифицированного вмешательства, ремонта в неавторизованных сервисных центрах, форс-мажорных обстоятельств.
4. После осуществления ремонта в случаях, указанных в п. 3, гарантийные обязательства прекращаются.

Наименование товара: _____

Серийный номер: _____

Дата изготовления: _____

Дата продажи: « ____ » _____ 20 ____ года

Подпись продавца
(Без печати недействительна)

МП

Произведено в Китае компанией HISENSE RONSHEN (YANGZHOU) REFRIGERATOR CO., LTD
Адрес: NO.19 HONGYANG ROAD, YANGZHOU CITY, JIANGSU, CHINA
Сделано по заказу ООО «Леран»

Адрес: Россия, 454091, г. Челябинск, ул. Пушкина, д. 65, пом. 6

Информацию об авторизованных сервисных центрах вы можете узнать на web-сайте www.leran.pro в разделе «Установка и ремонт»

Бесплатный телефон сервисной службы: 8-800-755-3-755

BOSFOR
