

LERAN®

Руководство по эксплуатации

Холодильник

электрический бытовой

Модель:

CBF 206 W NF

CBF 226 W NF

CBF 206 IX NF

CBF 226 IX NF

CBF 206 BIX NF

CBF 226 BIX NF

Холодильник электрический бытовой.

Производитель оставляет за собой право вносить изменения в конструкцию, комплектацию и характеристики изделия без предварительного уведомления.

Содержание

Меры безопасности и предупреждения	4
Установка холодильника	7
Перевешивание дверцы	8
Описание прибора	12
Панель управления	14
Эксплуатация прибора	15
Полезные советы и подсказки	17
Чистка и уход	19
Устранение неисправностей	20
Технические характеристики	21
Дополнительная информация	22
Гарантийная условия	23

Уважаемый покупатель!

Благодарим Вас за выбор бытовой техники LERAN.

Данное руководство пользователя содержит важную информацию по безопасности, а также инструкции по эксплуатации и обслуживанию устройства. Перед началом эксплуатации холодильника прочитайте это руководство и сохраните его для дальнейшего использования. При передаче устройства третьему лицу необходимо так же передать и данное руководство.

Хотите узнать больше? Посетите наш сайт www.ieran.pro

Служба поддержки пользователей LERAN: 8-800-755-3-755

Меры безопасности и предупреждения

- В целях Вашей безопасности и правильного использования, перед установкой и до начала использования холодильника внимательно прочтите данное руководство пользователя, включая подсказки и предупреждения.
- Во избежание ненужных ошибок и несчастных случаев важно, чтобы все пользователи были полностью ознакомлены с работой прибора и мерами его безопасной эксплуатации.
- Сохраните данные инструкции и убедитесь в том, что они будут переданы потенциальным пользователям в случае перемещения или продажи устройства. Каждый последующий пользователь должен быть хорошо информирован касательно работы прибора и мерax безопасности.
- В целях безопасности Вашей жизни и сохранения имущества строго соблюдайте меры предосторожности. Производитель не несет ответственности за повреждения, которые могут возникнуть в результате несоблюдения правил эксплуатации.

Безопасность детей и людей с ограниченными возможностями.

- Данным прибором могут пользоваться дети от 8 лет и старше, а также лица с ограниченными физическими, психическими или умственными способностями или отсутствием опыта и знаний, если они под наблюдением лиц, ответственных за их безопасность, или проинструктированы о безопасном использовании электроприбора, и имеют представление об опасности, сопряженной с его эксплуатацией. Не разрешайте детям играть с холодильником. Дети не должны производить чистку прибора без присмотра со стороны взрослых.
- Детям в возрасте от 3 до 8 лет разрешается загружать (и выгружать) продукты в холодильник.

- Люди с ограниченными физическими, сенсорными или умственными способностями (включая детей) и лица, не имеющие достаточного опыта или знаний, НЕ ДОЛЖНЫ пользоваться данным устройством, если их действия не контролируются или если они предварительно не проинструктированы о правилах использования лицом, отвечающим за их безопасность.
- Проследите, чтобы дети не играли с холодильником.
- Во избежание риска удушья, все упаковочные материалы должны храниться в недоступном для детей месте.
- Если Вы выбрасываете прибор, извлеките вилку из розетки, обрежьте шнур питания (как можно ближе к прибору) и снимите дверцу, чтобы играющие дети не получили удар электрическим током или не закрылись внутри прибора.
- Если этот прибор с магнитным уплотнителем должен заменить старый холодильник с пружинным замком (защелкой) на дверце или крышке, ОБЯЗАТЕЛЬНО демонтируйте пружинный замок, прежде чем выбросить старый холодильник. В противном случае такой прибор может стать смертельной ловушкой для ребенка.

Общие меры безопасности

- Данный прибор предназначен для использования только в домашних или идентичных домашних условиях.
- Не храните внутри прибора взрывчатые вещества, например аэрозоли с воспламеняющимися веществами.
- Замену поврежденного шнура питания должен осуществлять только квалифицированный специалист авторизованного сервисного центра.
- Никогда не перекрывайте вентиляционные отверстия прибора, даже в случае встраивания прибора.

- Не используйте механические устройства и прочие приспособления для ускорения процесса размораживания, кроме тех, которые рекомендованы изготовителем прибора.
- Ни в коем случае не повреждайте трубки цепи охлаждения.
- Не используйте электроприборы внутри отсеков для хранения пищевых продуктов, если только они не относятся к типу, рекомендованному производителем.
- Хладагент и изолирующий газ являются горючими.
- Утилизацию прибора выполняйте только в специализированных центрах.
- В ходе утилизации прибора не подвергайте его воздействию огня.
- При установке холодильника убедитесь, что шнур питания не зажат и не поврежден.
- Не подключайте холодильник через переноски, а так же к портативным блокам питания.
- Замена ламп освещения
- **ВНИМАНИЕ!** Не заменяйте лампы подсветки самостоятельно! Если лампы освещения повреждены, обратитесь за помощью в службу поддержки клиентов.
- Это предупреждение предназначено только для холодильников, содержащих лампы освещения.

Хладагент

- В контуре охлаждения заправлен хладагент изобутан (R600a). Это природный газ с высокой степенью экологической совместимости, который, тем не менее легко воспламеняется. В ходе транспортировки и установки прибора убедитесь в том, не поврежден ни один компонент контура охлаждения.
- Хладагент (R600a) является легко воспламеняющимся веществом.
- Холодильники содержат хладагент и газы в своей изоляции. Утилизацией холодильников должен заниматься профессионально подготовленный персонал, поскольку есть риск получения травм или возгорания.
- До начала утилизации убедитесь в том, что не повреждена ни одна из трубок цепи охлаждения.



Этот символ является предупреждением и указывает на то, что хладагент и продувочный газ изоляции легко воспламеняются.

В случае повреждения цепи охлаждения:

- Избегайте открытого пламени и прочих источников возгорания.
- Тщательно проветрите комнату в месте установки прибора.

- Опасно каким-либо образом изменять технические характеристики или модифицировать данный продукт.
- Любое повреждение шнура может привести к короткому замыканию, возгоранию и/или поражению электрическим током.

Электрическая безопасность

- Запрещается как-либо удлинять шнур питания прибора.
- Убедитесь в том, что вилка шнура питания не повреждена и не раздавлена. Поврежденная вилка шнура питания может перегреться и стать причиной пожара.
- Вилка шнура питания не должна находиться в недоступном месте.
- Никогда не тяните за шнур питания.
- Не подключайте шнур питания в плохо закрепленную розетку. Есть риск получения удара током или возникновения пожара.
- Запрещается эксплуатация прибора без крышки лампы внутренней подсветки.
- Холодильник подключается только к однофазной сети переменного тока 220-240В/50 Гц. Если колебания напряжения в месте предполагаемой работы прибора превышают указанные параметры, то в целях безопасности рекомендуется установка автоматического регулятора напряжения более чем на 350 Вг.
- Холодильник должен быть подключен в отдельную сетевую розетку с заземлением.
- Запрещено подключение через тройники и разветвители.

Ежедневное использование

- Не храните в приборе воспламеняющиеся газы или жидкости –есть угроза взрыва.
- Не храните внутри холодильника какие-либо электроприборы (например, миксеры, электрические мороженицы и т. д.)
- В ходе отключения от сетевой розетки всегда придерживайте вилку и не тяните за шнур.
- Не размещайте горячие предметы вблизи пластиковых деталей холодильника.
- Не размещайте продукты питания непосредственно напротив отверстий для выхода воздуха на задней стенке.
- Храните предварительно упакованные замороженные продукты в соответствии с инструкциями их производителя.
- Строго соблюдайте рекомендации производителя продуктов относительно хранения. Смотрите соответствующие инструкции по хранению.

- Не размещайте в морозильном отделении газированные или шипучие напитки. Замораживание создает давление на емкость, что может привести к взрыву и, соответственно, повреждению прибора.
- Замороженные продукты могут вызвать ожог от обморожения при их употреблении сразу после извлечения из морозильного отделения.
- Не устанавливайте прибор под воздействием прямых солнечных лучей.
- Держите вдали от прибора горящие свечи, лампы и прочие источники открытого огня для предотвращения возгорания прибора.
- Прибор предназначен для хранения продуктов питания и/или напитков в обычных домашних условиях как описано в инструкции.
- Прибор тяжелый. Будьте предельно осторожны в ходе его перемещения.
- Не касайтесь и не перемещайте предметы из морозильной камеры влажными/мокрыми руками. Это может привести к раздражению кожи или даже вызвать ожог холодом.
- Никогда не используйте корпус холодильника, его ящики или дверцы в качестве подставки или опоры.
- Однажды размороженные продукты не подлежат вторичной заморозке.
- Не употребляйте фруктовый лед или кубики льда сразу после морозильной камеры, так как это может вызвать ожог во рту и губах.
- Для предотвращения падения предметов и получения травм или повреждений прибора не перегружайте дверные полочки и не кладите слишком много продуктов в ящики.

Очистка и уход

- Перед началом обслуживания прибора выключите его и извлеките шнур из розетки.
- Не используйте для очистки металлические предметы, пароочистители, растительные масла, органические растворители или абразивы.

- Не используйте острые предметы для удаления инея из прибора. Применяйте только пластиковый скребок.

Важно при установке!

- Строго соблюдайте рекомендации из инструкции касательно подключения.
- Удалите упаковку и проверьте прибор на наличие повреждений. Не включайте в сеть поврежденный прибор.
- Немедленно сообщите о возможных повреждениях продавцу. В этом случае полностью сохраните упаковку.
- -Перед подключением прибора рекомендуется выждать не менее четырех часов. Это необходимо для возврата масла в компрессор.
- Обеспечьте хорошую вентиляцию вокруг прибора — ее отсутствие приводит к перегреву. Подробности касательно вентиляции будут описаны в разделе «Установка холодильника».
- По возможности задняя стенка прибора не должна располагаться близко к стене, во избежание соприкосновения горячих частей прибора (компрессор, конденсатор) и предотвращения угрозы пожара. Следуйте инструкциям по установке.
- Прибор не должен располагаться близко к радиаторам или плитам.
- После установки прибора сетевая вилка всегда должна оставаться в зоне доступности.

Сервисное обслуживание

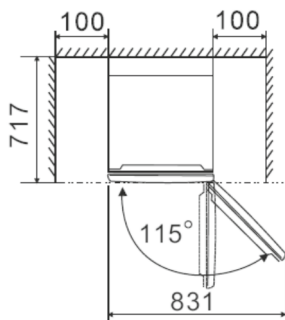
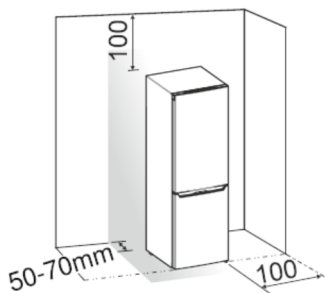
- Любые электротехнические работы, необходимые для обслуживания прибора, должны выполняться квалифицированным электриком или компетентным лицом.
- Этот прибор должен обслуживаться авторизованным сервисным центром, при этом должны использоваться только оригинальные запасные части.

Установка холодильника

Перед первым использованием внимательно ознакомьтесь со следующей информацией.

Вентиляция прибора

- Для повышения эффективности системы охлаждения и экономии электроэнергии необходимо обеспечить адекватную вентиляцию вокруг прибора.
- Для этого вокруг холодильника должно быть достаточно свободного пространства.
- Рекомендуется: 50-70мм от задней стенки прибора до стены; не менее 100 мм от верхней крышки; не менее 100 мм от боковых стенок. Перед дверцей должно быть достаточно места для ее открывания на 115°.



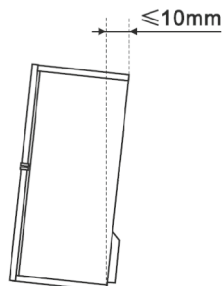
Примечание. Данный прибор предназначен для работы в рамках климатического класса от SN до ST, показанного в таблице ниже. Отклонения в работе возможны при оставлении при температурах выше или ниже, указанных в таблице.

Климатический класс	Окружающая температура
SN	От +10°C До +32°C
N	От +16°C До+32°C
ST	От +16°C До +38°C

- Установите ваш прибор в сухом месте, где исключена высокая влажность.
- Исключите воздействие на прибор прямых солнечных лучей, дождя или снега. Установите прибор вдали от таких источников тепла, как плиты, камины или нагреватели.

Выравнивание прибора

- Для достаточного выравнивания и циркуляции воздуха в нижней части прибора может потребоваться регулировка задних ножек.
- Регулировку можно выполнить вручную или с применением гаечного ключа.
- Для самозакрывания дверцы наклоните холодильник назад примерно на 10 мм.



Перевешивание дверцы

Можно изменить направление открывания дверцы с правой стороны (заводская установка) на левую, если этого требует место установки.

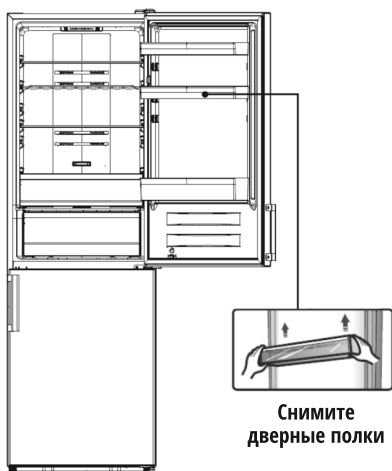
- !** Осторожно! Во время перенавешивания дверцы прибор не должен быть включен в сеть.
• До начала работ убедитесь в том, что вилка извлечена из розетки.

Необходимые инструменты (не входят в комплект)

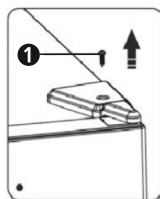
	
8мм торцовый ключ	Крестовая отвертка
	
Плоская отвертка	8мм гаечный ключ

Примечание. При необходимости получить доступ к основанию холодильника наклоните холодильник назад и обоприте его на мягкую поверхность, чтобы избежать повреждения задней панели холодильника.

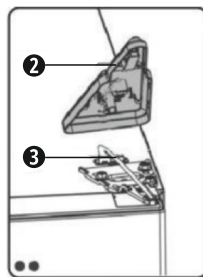
1. Установите холодильник вертикально. Откройте верхнюю дверцу и извлеките из нее все полки (чтобы не повредить их) и затем закройте дверцу.



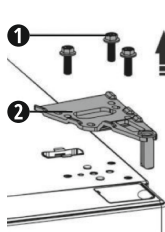
2. С правой верхней части холодильника выкрутите винт, удерживающий крышку верхней петли (1), и снимите саму крышку (2).



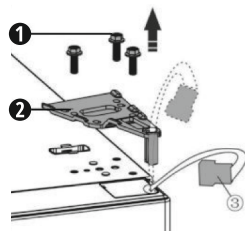
1. Винт
2. Крышка верхней петли



3. Если холодильник с дисплеем на двери, выкрутите винты (1) и приподнимите верхнюю петлю (2). Пропустите штекер (3) через отверстие в петле (2). (Обязательно придерживайте рукой верхнюю дверцу в ходе работы).

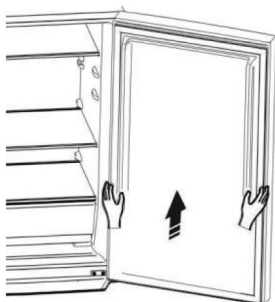


- Модель без дисплея
1. Специальные фланцевые винты
2. Верхняя петля



- Модель с дисплеем
1. Специальные фланцевые винты
2. Верхняя петля
3. Электрический штекер

4. Снимите верхнюю дверцу со средней петли, осторожно приподнимая ее вертикально вверх. Затем аккуратно положите верхнюю дверцу на гладкую поверхность внешней стороной вверх.



5. Если холодильник с дисплеем на дверце, возьмите из пластикового пакета заглушку винтового отверстия (правую) и установите ее с правой стороны корпуса холодильника.

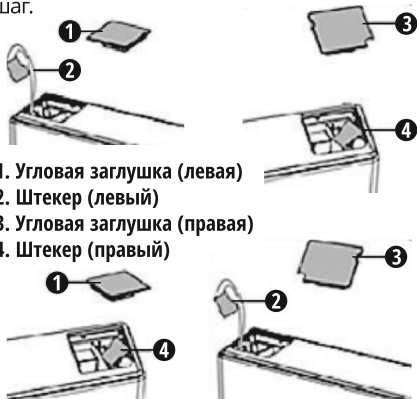
Затем снимите заглушку винтового отверстия (левую) с верхней левой стороны прибора и положите ее в пластиковый пакет.

Если холодильник без дисплея на дверце, снимите заглушку с левой стороны, приподняв её вверх, и закрепите ее с правой стороны.

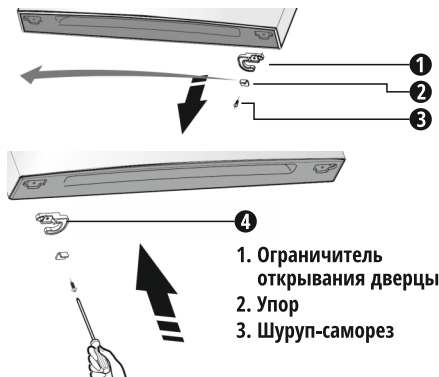


6. Для модели с дисплеем: удалите угловую заглушку (1) с левой стороны верхней крышки дверцы и выньте штекер (2). Затем с правой стороны спрячьте штекер (4) в полость верхней крышки и закройте угловой заглушкой (3).

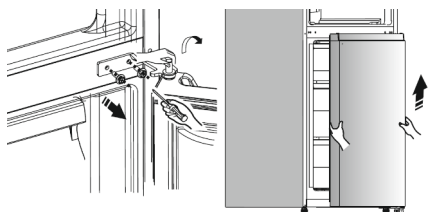
Для модели без дисплея пропустите этот шаг.



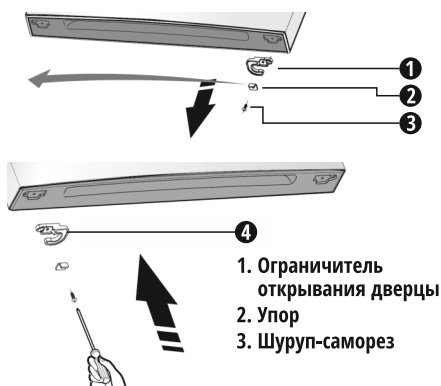
7. Выполните следующие операции на нижней крышке дверцы: выкрутите шуруп (3), снимите упор (2) и ограничитель (1). Установите ограничитель дверцы для левой стороны (4) (из пластикового пакета) и упор (2) на левую сторону прибора с помощью шурупа (3). Сохраните ограничитель (1) для возможного применения в будущем.



8. Выкрутите шурупы, используемые для фиксации средней петли и затем снимите среднюю петлю. Далее снимите нижнюю дверцу, приподняв её вертикально вверх.

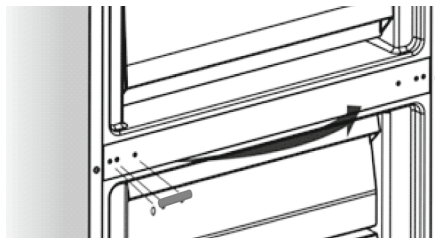


9. Поместите нижнюю дверцу на гладкую поверхность внешней стороной вверх. Выполните следующие операции на нижней крышке дверцы: выкрутите шуруп (3), снимите упор (2) и ограничитель (1). Установите ограничитель дверцы для левой стороны (4) (из пластикового пакета) и упор (2) на левую сторону прибора с помощью шурупа (3). Сохраните ограничитель (1) для возможного применения в будущем.

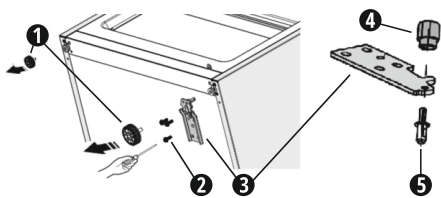


1. Ограничитель открывания дверцы
2. Упор
3. Шуруп-саморез

10. Переустановите заглушки отверстий для шурупов на средней накладке с левой стороны на правую (показано на рисунке).

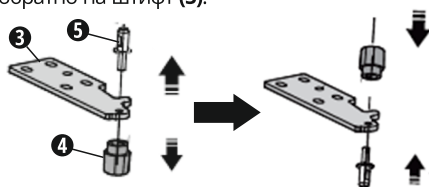


11. Наклоните холодильник назад и выкрутите передние ножки (1). Выкрутите болты (2) и снимите нижнюю петлю (3).



1. Регулируемые ножки
2. Болты крепления
3. Нижняя петля
4. Втулка петли
5. Штифт петли

12. Удалите втулку (4) со штифта (5), извлеките штифт (5) из нижней петли (3) и закрепите его в то же отверстие с обратной стороны петли (3). Затем установите втулку (4) обратно на штифт (5).



13. Верните на место детали, удаленные на этапе 11. Установите петлю (3) слева, закрепите соединение шурупами (2). Далее установите на место регулируемые ножки (1).



Нижняя петля (перевернутая для установки на левую сторону)

14. Навесьте нижнюю дверцу на штифт нижней петли и удерживайте ее в таком положении. Переверните среднюю петлю на 180°, поместите регулировочную шайбу с нижней стороны петли. Установите среднюю петлю в соответствующее положение, а затем закрепите ее, обеспечив надежную фиксацию нижней дверцы.

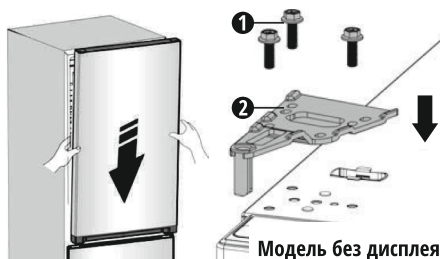


Примечание: шайба может прилипнуть к нижней дверце

шайба

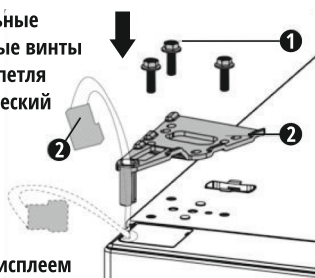
15. Для моделей с дисплеем: установите верхнюю дверцу в соответствующее положение, пропустите штекер (3), через верхнюю петлю (2) и зафиксируйте петлю на месте винтами (1). (см. шаг 3) В ходе установки придерживайте верхнюю дверцу рукой.

Для моделей без дисплея: установите верхнюю дверцу в соответствующее положение, далее зафиксируйте верхнюю петлю (2) винтами (1). В ходе установки придерживайте верхнюю дверцу рукой.



1. Специальные фланцевые винты
2. Верхняя петля
3. Электрический разъем

Модель с дисплеем



16. Подключите разъем (1), как показано на рисунке. Затем прикрутите крышку (2) винтом (3). (см. шаг 2).

Модель с дисплеем:

1. Электрический разъем
2. Крышка верхней петли
3. Винт

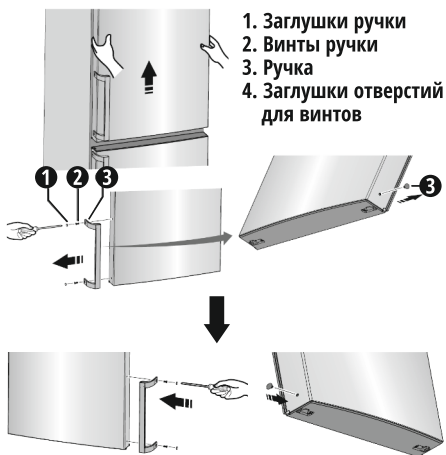


17. Откройте верхнюю дверцу, установите дверные полочки и затем закройте ее.

Примечание:

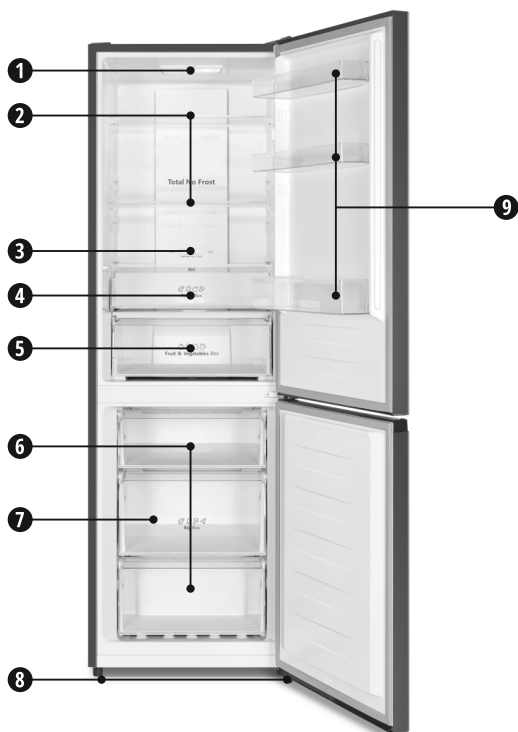
Если ваш прибор укомплектован ручкой, то ее необходимо также перевесить с учетом инструкции ниже.

Снимите заглушки (1) и (4), затем выкрутите винты (2) как показано на картинке. Приложите ручку (3) к правой стороне, вкрутите винты (2) и установите заглушки (1) и (4).



Описание прибора

Для моделей CBF 206 W NF; CBF 206 IX NF; CBF 206 BIX NF



1. LED-лампа

2. Стеклопалки

3. Регулятор контроля свежести

4. Верхний ящик для овощей и фруктов

5. Нижний ящик для овощей и фруктов

6. Верхний и нижний ящик морозильной камеры

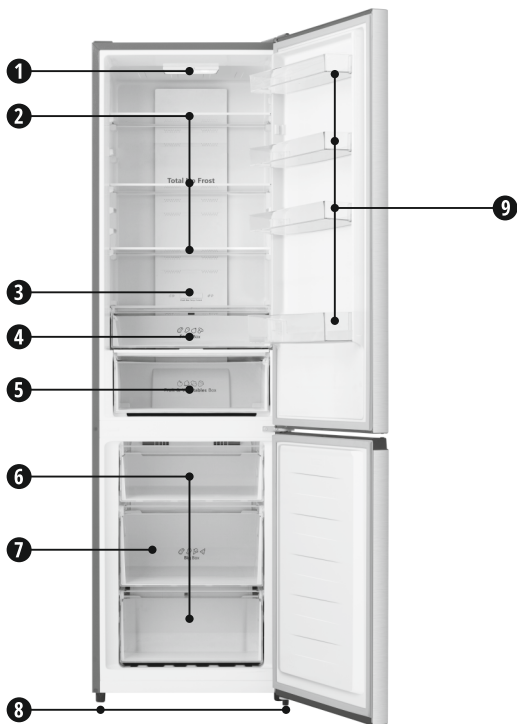
7. Средний ящик повышенной вместимости

8. Регулируемые ножки

9. Полки дверцы

Примечание. Благодаря постоянному совершенствованию нашей продукции некоторые части вашего холодильника могут незначительно отличаться от данной инструкции, однако его функции и способ использования остаются прежними. Чтобы получить больше места в морозильной камере, можно убрать выдвижные ящики (кроме нижнего ящика морозильной камеры) и поддон для льда.

Для моделей CBF 226 W NF; CBF 226 IX NF; CBF 226 BIX NF



1. LED-лампа

2. Стекланные полки

3. Регулятор контроля свежести

4. Верхний ящик для овощей и фруктов

5. Нижний ящик для овощей и фруктов

6. Верхний и нижний ящик морозильной камеры

7. Средний ящик повышенной вместимости

8. Регулируемые ножки

9. Полки дверцы

Примечание. Благодаря постоянному совершенствованию нашей продукции некоторые части вашего холодильника могут незначительно отличаться от данной инструкции, однако его функции и способ использования остаются прежними. Чтобы получить больше места в морозильной камере, можно убрать выдвижные ящики (кроме нижнего ящика морозильной камеры) и поддон для льда.

Панель управления

Панель управления на дверце холодильника.

Единицы измерения температуры можно переключать между °C и °F зажав «**SET TEMP**» на 3 секунды.


Настройка температуры

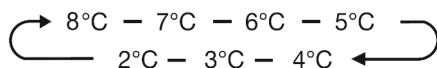
При первом включении холодильника рекомендуется установить температуру холодильного отделения 4°C. Чтобы изменить настройку следуйте рекомендациям ниже.

Примечание. Установка слишком высокой температуры приведет к ускоренной порчи продуктов.


Внимание! В ходе настройки температуры Вы устанавливаете среднюю температуру для всего холодильника. Но температура внутри каждой камеры может отличаться от значений температуры, отображаемых на панели. Это зависит от количества размещенных продуктов и месте их размещения. Температура окружающей среды также может влиять на фактическую температуру внутри прибора.

Холодильное отделение

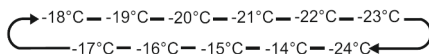
Нажмите «**ZONE CHOICE**», загорится индикатор . Затем нажимайте «**SET TEMP**», для настройки температуры холодильной камеры в диапазоне от 2°C до 8°C. Температурные режимы будут меняться циклически, на дисплее будут отображаться соответствующие данные в последовательности, указанной ниже.



Морозильная камера

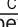
Нажмите «**ZONE CHOICE**», загорится индикатор . Затем нажимайте «**SET TEMP**», для настройки температуры морозильной камеры в диапазоне от -14°C до -24°C.

Температурные режимы будут меняться циклически, на дисплее будут отображаться соответствующие данные в последовательности, указанной ниже.



Супер-заморозка ❄

Супер-заморозка быстро снижает температуру в морозильной камере и продукты замораживаются быстрее. Это поможет сохранить витамины и питательные вещества в продуктах. Сами продукты так же дольше останутся свежими.

- Нажмите и удерживайте  в течение 3 секунд, чтобы перейти в режим супер-заморозки.
- При выборе этого режима загорится подсветка и будет установлена температура -24°C.
- При максимальной загрузке продуктами для замораживания потребуется не менее 24 часов.
- Супер-заморозка отключится автоматически через 52 часа, а затем температура морозильной камеры вернется к предыдущей настройке

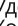
Режим экономии энергии

Этот режим заставляет морозильную камеру работать в режиме экономии – это сокращает потребление энергии в Ваше отсутствие.

- Нажмите «**ECO MODE**», чтобы перейти в режим экономии энергии.
- Во время работы режима экономии будет гореть соответствующий индикатор. Температура морозильной камеры будет установлена на отметку -17°C, а температура холодильной камеры на отметку 6°C.

Выключение

Вы можете включить или выключить холодильник нажатием на эту кнопку.

Удерживайте кнопку  в течение 3 секунд. Холодильник выключится после звукового сигнала. Для включения, произведите аналогичные действия.

Сигнал открытой двери

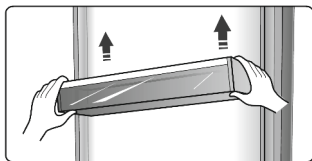
Если дверца холодильника будет открыта более 2 минут, раздастся звуковой сигнал. Напоминание будет звучать 3 раза каждую минуту и автоматически отключится через 8 минут. В целях экономии электроэнергии не держите дверь открытой в течение длительного времени. Закройте дверь, чтобы отключить сигнал открытой двери.

Эксплуатация прибора

Холодильник имеет ряд аксессуаров, оптимальное применение которых будет описано ниже.

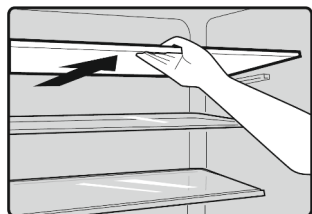
Полочка на дверце

Используется для хранения яиц, консервов, бутылок с напитками, упакованных продуктов и т.д. Ни в коем случае не размещайте на полке тяжелые предметы.



Полка холодильного отделения

Стеклянные полки можно вынимать для проведения очистки.



Зона с контролем свежести (опция)

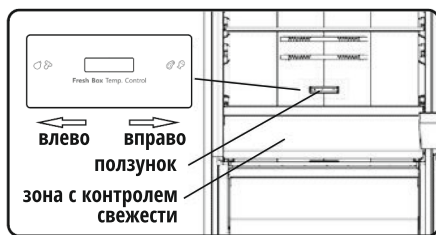
В некоторых моделях может быть установлена зона с контролем свежести, внутри которой сохраняется более низкая температура для сохранения свежести и вкусовых качеств свежей рыбы, мяса и других скоропортящихся продуктов.

В обычном режиме удерживается температура на 2 градуса ниже, чем в основном отделении.

Переместите ползунок, чтобы настроить температуру внутри зоны. В таблице ниже приведены рекомендации по сохранению некоторых продуктов

°C в холодильном отделении	Положение ползунка	Тип продуктов	Период хранения
2°C	Крайнее правое	Мясо и рыба	<3 дней
5°C	Крайнее правое	Фрукты	<2 недель
8°C	Крайнее правое	Овощи	<5 дней

В зависимости от установленной температуры и температуры окружающей среды температура внутри зоны с контролем свежести может меняться в небольшом диапазоне. Температура в этом отсеке может опускаться ниже нуля, что может приводить к заморозке жидкостей, помещенных внутрь. Это нормальное явление и не является дефектом.



Крышка контейнера для фруктов и овощей

Используется для регулировки температуры в ящике и предотвращает потерю влаги в овощах.

Вы можете отрегулировать влажность в ящике для свежих продуктов, используя ползунок на крышке. Сдвинув ползунок влево, Вы сохраните более высокую влажность, что позволит дольше сохранить свежесть овощей и фруктов. Сдвинув ползунок вправо, вы установите более низкую влажность



Ползунок

Крышка контейнера для фруктов и овощей

Лоток для льда (опция)

Используется для приготовления кубиков льда. Чтобы приготовить лёд, заполните лоток водой, не превышая отметку максимального уровня (в идеале лоток должен быть заполнен на 80% объема). Поместите лоток в морозильную камеру и выждете в течение примерно двух часов до полного замерзания. Чтобы легко извлечь кубики льда из лотка, слегка скрутите его, как показано на рисунке.



Ящик для овощей и фруктов

Используется для хранения фруктов и овощей.

Ящик морозильного отделения

Используется для хранения продуктов, требующих заморозки, включая мясо, рыбу, мороженое и т.д.

Полезные советы и подсказки

Советы по экономии электроэнергии

Для экономии электроэнергии воспользуйтесь рекомендациями ниже.

- Старайтесь не держать дверцу холодильника открытой долго.
- Всегда устанавливайте прибор вдали от источников тепла (прямой солнечный свет, духовки, печи и т. д.).
- Не устанавливайте температуру холоднее, чем требуется.
- Не кладите в холодильник горячие продукты или испаряющиеся жидкости.
- Установите прибор в хорошо вентилируемом сухом помещении. См. раздел «Установка холодильника».
- В руководстве показана правильная расстановка ящиков, отделений и полок. Не меняйте эту комбинацию, поскольку это самая энергоэффективная конфигурация

Особенности охлаждения свежих продуктов

- Не помещайте в холодильник или морозильную камеру горячие продукты. Повышение температуры в холодильнике приведет к повышению нагрузки на компрессор и увеличению потребления энергии.
- Закрывайте или упаковывайте продукты, имеющие сильный запах.
- Располагайте продукты так, чтобы воздух вокруг них циркулировал свободно.

Особенности охлаждения

- Мясо (все виды) заверните в пищевую пленку и поместите на стеклянную полку над ящиком для овощей.
- Всегда соблюдайте сроки хранения.
- Приготовленные продукты и холодные блюда необходимо закрывать. Хранить такие продукты можно на любой полке.
- Фрукты и овощи храните в специально предназначенном для этого ящике.
- Сыр и сливочное масло необходимо герметично упаковать в фольгу, пищевую пленку или в специальные емкости.

- Бутылки с молоком должны иметь крышки. Их можно хранить на дверных полках.

Особенности замораживания продуктов

- При первом подключении или после длительного периода отключения, дайте прибору поработать не менее 2-х часов с высокими настройками, не загружая продукты.
- Подготовьте небольшие порции продуктов для быстрого и полного замораживания. В дальнейшем Вы сможете размораживать нужные Вам порции.
- Запакуйте продукты герметично в алюминиевую фольгу или пищевую пленку.
- Чтобы избежать роста температуры продуктов исключите контакт свежих продуктов с уже замороженными.
- Не употребляйте замороженные продукты сразу после извлечения из морозильной камеры, т.к. они могут вызвать ожог холодом на коже.
- Для соблюдения сроков хранения продуктов, рекомендуется подписывать упаковки с указанием даты их упаковки.

Особенности хранения замороженных продуктов

- Убедитесь в том, что замороженные продукты правильно хранились продавцом.
- Однажды размороженные продукты быстро портятся и не подлежат второй заморозке.
- Не превышайте указанные на упаковке сроки хранения.

Отключение холодильника

Если планируется отключение холодильника на длительное время, рекомендуем выполнить описанные ниже действия для предотвращения образования плесени на приборе.

1. Извлеките все продукты.
2. Отсоедините вилку шнура питания от сети.
3. Тщательно очистите и высушите все внутренние части холодильника.
4. Убедитесь в том, что дверцы холодильника останутся приоткрытыми для обеспечения циркуляции воздуха.

- Чтобы избежать порчи продуктов питания, соблюдайте следующие инструкции:
- Открытие дверцы на длительное время может привести к значительному повышению температуры в отсеках прибора.
- Регулярно очищайте поверхности, которые могут контактировать с продуктами питания.
- Храните в холодильнике сырое мясо и

рыбу в отдельных отсеках, чтобы они не контактировали с другими продуктами и не капали на них.

- Отделения для замороженных продуктов с двумя звездами подходят для хранения предварительно замороженных продуктов, хранения и приготовления мороженого и кубиков льда.
- Камеры с одной, двумя и тремя звездами не подходят для замораживания свежих продуктов.

Рекомендации по выбору температуры и отсеков для хранения

Тип отделения	Температура хранения (°C)	Продукты
Холодильная камера	+2~+8	Яйца, готовые продукты, фасованные продукты, фрукты и овощи, молочные продукты, торты, напитки и другие продукты, не предназначенные для замораживания.
(***)* Морозильная камера	≤-18	Морепродукты (рыба, креветки, моллюски), речная рыба и мясные продукты рекомендуется хранить не более 3 месяцев - чем дольше храните, тем хуже вкус и питательность), подходит для замороженных свежих продуктов.
*** Морозильная камера	≤-18	Морепродукты (рыба, креветки, моллюски), речная рыба и мясные продукты (рекомендуется хранить не более 3 месяцев - чем дольше храните, тем хуже вкус и питательность), не подходит для замороженных свежих продуктов.
** Морозильная камера	≤-12	Морепродукты (рыба, креветки, моллюски), речная рыба и мясные продукты (рекомендуется хранить не более 2 месяцев, чем дольше хранится, тем хуже вкус и питательность), не подходит для замороженных свежих продуктов.
* Морозильная камера	≤-6	Морепродукты (рыба, креветки, моллюски), речная рыба и мясные продукты (рекомендуется хранить не более 1 месяца - чем дольше храните, тем хуже вкус и питательность), не подходит для замороженных свежих продуктов.
0 звезд	-6~0	Свежая свинина, говядина, рыба, курица, некоторые упакованные полуфабрикаты и т. д. (Рекомендуется есть в тот же день, но не позднее, чем через 3 дня). Частично инкапсулированные обработанные пищевые продукты (незамороженные продукты)
Прохлада	-2~+3	Свежая / замороженная свинина, говядина, курица, речная рыба и т. д. (Рекомендуется употребить в течение этого дня, но позднее, чем через 7 дней при температуре хранения ниже 0°C, и не позднее, чем через 2 дня при температуре хранения выше 0°C). Морепродукты (при температуре хранения ниже 0°C хранить не более 15 дней, и вообще не рекомендуется хранить при температуре выше 0°C)
Зона с контролем свежести	0~+4	Свежая свинина, говядина, рыба, курица, готовые блюда и т. д. (Рекомендуется употребить их в тот же день, максимальный срок хранения – 3 дня)
Отсек для вина	+5~+20	красное вино, белое вино, игристое вино и т. д.

Чистка и уход

В гигиенических целях прибор (внутренние и наружные поверхности) необходимо регулярно очищать (каждые 2 месяца).

Осторожно! Прибор должен быть обязательно отключен от сети во время очистки.

Опасность удара током! Перед очисткой выключите прибор и удалите вилку шнура питания из сетевой розетки.

Очистка наружных поверхностей

Для поддержания хорошего внешнего вида прибора его необходимо регулярно очищать.

- Протрите цифровую панель и дисплей панели чистой, мягкой тканью.
- Распыляйте воду на ткань для очистки, а не на очищаемую поверхность. Это обеспечит равномерное распределение влаги по поверхности.
- Выполните очистку дверок, ручек и поверхностей корпуса мягким моющим средством и далее протрите насухо мягкой тканью.

Осторожно! Не используйте для очистки острые предметы — они могут поцарапать поверхность.

Не используйте для очистки растворитель, автомобильные средства, хлор, эфирные масла, абразивные очистители или органические растворители, например, бензин.

Очистка внутренних поверхностей

Регулярно очищайте внутренние поверхности устройства. Для очистки выбирайте время минимальной загрузки продуктами. Протрите внутренние поверхности прибора слабым раствором пищевой соды, далее сполосните теплой водой с помощью губки. Тщательно все высушите до возвращения на место полок и ящиков. Тщательно высушите все поверхности и извлекаемые детали.

Хотя прибор и размораживается автоматически, слой инея может образоваться на внутренних стенках морозильного отделения при частом или длительном открывании дверцы.

Если слой инея слишком толстый, в момент, когда холодильник минимально загружен продуктами выполните следующие действия:

1. Удалите продукты и ящики, отключите прибор от сети и оставьте дверцы открытыми. Тщательно проветрите комнату для ускорения процесса размораживания.
2. Когда размораживание будет закончено, выполните очистку морозильной камеры как было описано ранее.

Осторожно! Не используйте острые предметы для удаления инея из морозильного отделения. Прибор можно включать в сеть только после его полного высушивания.

Очистка уплотнителей на дверце

Следите за чистотой уплотнителей на дверце. Прилипшие продукты или напитки могут вызвать прилипание уплотнителя к корпусу и уплотнитель может порваться при открывании дверцы. Вымойте уплотнители мягким моющим средством, сполосните и тщательно высушите.

Осторожно! Прибор можно подключать в сеть только после полного высушивания уплотнителей.

Замена LED-лампы подсветки

Предупреждение: Не заменяйте LED-подсветку самостоятельно. Для ее замены обратитесь в авторизованный сервисный центр.

Устранение неисправностей

При возникновении проблем с прибором или нарушений в его работе Вы можете самостоятельно выполнить несложные процедуры проверки перед обращением в авторизованный сервисный центр.



Осторожно! Не пытайтесь отремонтировать прибор самостоятельно. Если проблему не удалось решить путем простых проверок, обратитесь к квалифицированным специалистам авторизованного сервисного центра или к продавцу.

Проблема	Возможная причина и пути решения проблемы
Прибор работает неправильно.	Убедитесь в правильности подключения шнура питания в розетку.
	Проверьте предохранитель и цепь питания. Замените предохранитель при необходимости.
	Это нормально, если морозильная камера не работает во время цикла размораживания или в течение короткого времени после включения прибора. Таким образом обеспечивается защита компрессора.
Запахи в отделениях холодильника.	Требуется очистка внутренних поверхностей.
	Запах может исходить от некоторых продуктов, емкостей, упаковки.
Шум во время работы прибора.	Перечисленные ниже звуки считаются нормой: <ul style="list-style-type: none">• Звук работающего компрессора.• Шум движения воздуха от вентилятора в морозильной камере или других отсеках• Булькающий звук, идентичный звуку кипения воды.• Хлопающий звук в ходе автоматического размораживания.• Пощелкивание перед началом работы компрессора.
	Прочие необычные шумы могут возникнуть по указанным ниже причинам и потребуют от вас проверки и выполнения определенных действий: <ul style="list-style-type: none">• Не выровнен корпус холодильника.• Задняя стенка прибора касается стены.• Дребезжание бутылок или других емкостей внутри холодильника.
Длительная работа компрессора.	Звук работающего компрессора считается нормой. Компрессор будет усиленно работать при следующих обстоятельствах: <ul style="list-style-type: none">• Температурный режим холоднее, чем требуется.• В холодильнике недавно разместили большой объем теплых продуктов.• Слишком высокая температура окружающей среды.• Слишком часто и на длительное время открываются дверцы холодильника.• Первое включение прибора или включение после длительного простоя.
Внутри отделения образуется слой инея.	Проверьте, чтобы воздуховоды не были заблокированы продуктами и убедитесь в том, что продукты не препятствуют достаточной вентиляции в холодильнике. Убедитесь в плотности закрывания дверцы. Для удаления инея обратитесь к разделу «Чистка и уход».
Температура внутри прибора слишком высокая.	Слишком часто и надолго открываются дверцы холодильника; дверцы заблокированы каким-то препятствием; не соблюдаются расстояния от ближайших препятствий до боковых поверхностей, задней и верхней крышек холодильника.
Температура внутри прибора слишком низкая.	Повысьте температуру в настройках. Смотрите раздел «Панель управления».
С трудом закрываются дверцы.	Убедитесь в том, что холодильник имеет отклонение назад на 10–15 мм для самозакрывания дверцы. Возможно, что закрыванию мешает препятствие внутри холодильника.
На пол вытекает вода.	Неправильно установлен поддон для сбора воды (находится в нижней части прибора). Возможно, неправильно расположен дренажный носик для направления воды в поддон. Блокирован дренажный канал. Необходимо отодвинуть холодильник от стены и проверить поддон и дренажный носик.
Не работает подсветка.	Повреждена лампа подсветки. Смотрите раздел по замене лампы. Система контроля заблокировала подсветку из-за частого или длительного открывания дверей. Закройте, а затем снова откройте дверцу.

Технические характеристики

Холодильник предназначен для хранения пищи. Устройство предназначено для бытовых нужд, не связанных с осуществлением предпринимательской деятельности.

Модель	CBF 206 W NF	CBF 206 IX NF	CBF 206 BIX NF	CBF 226 W NF	CBF 226 IX NF	CBF 226 BIX NF
Цвет	Белый	Нерж. сталь	Темная нерж. сталь	Белый	Нерж. сталь	Темная нерж. сталь
Вес нетто	60 кг			64 кг		
Вес брутто	66 кг			70 кг		
Объем нетто	300 л			324 л		
Объем брутто	323 л			358 л		
Климатический класс	SN\N\ST			SN\N\ST		
Класс энергозащиты	I			I		
Номинальное напряжение	220~240 В			220~240 В		
Номинальная частота	50 Гц			50 Гц		
Номинальный ток	0,6 А			0,6 А		
Номинальная мощность замораживания	9 кг / 24 ч			9 кг / 24 ч		
Номинальная мощность LED лампы	1,5 Вт			1,5 Вт		
Мощность замораживания	9 кг / 24 ч			9 кг / 24 ч		
Хладагент	R600a, 30 г			R600a, 32 г		
Потребление энергии	0,786 кВт / 24 ч			0,847 кВт / 24 ч		
Класс энергопотребления	A+			A+		
Макс. срок хранения при отключении питания	16 ч			16 ч		

Дополнительная информация

На прибор предоставляется 1 год гарантийного обслуживания. Срок службы: 5 лет со дня передачи товара потребителю, при использовании в строгом соответствии с настоящим руководством и применимыми техническими стандартами.

Специальные условия реализации не установлены.

При обнаружении неисправностей в работе прибора следует немедленно прекратить его использование, отключить от электросети и передать в ближайший авторизованный сервисный центр.

Информацию об авторизованных сервисных центрах вы можете узнать на веб-сайте www.leran.pro в разделе «Установка и ремонт». Если в вашем городе отсутствует авторизованный сервисный центр, вам следует обратиться в магазин, где вы приобрели наш товар, и он организует ремонт или замену.

Настоящая информация является частью сопроводительной технической документации, прилагаемой к товару. Изготовитель постоянно работает над совершенствованием конструкции и технических характеристик выпускаемой продукции, в том числе над улучшением энергетической эффективности. По истечению срока службы прибора сервисный центр вправе отказать в поставке запчастей и ремонте техники.

Производитель оставляет за собой право вносить изменения в конструкцию, комплектацию и характеристики изделия без предварительного уведомления.

Утилизация изделия

Отслужившее изделие нужно сделать непригодным для использования. Для этого отсоедините его от электросети и обрежьте кабель, так как он может представлять опасность для играющих детей.



Данный символ на изделии или его упаковке указывает, что оно не подлежит утилизации в качестве бытовых отходов. Изделие следует сдать в соответствующий пункт приема электронного и электрооборудования для последующей утилизации.

Утилизация упаковочных материалов



Упаковочные материалы подлежат вторичной переработке и содержат соответствующий знак. Тем не менее, отдельные части упаковки должны быть утилизированы согласно правилам местной администрации, касающимся ликвидации отходов.

ГАРАНТИЙНЫЕ УСЛОВИЯ

1. Гарантийный срок составляет 12 месяцев со дня передачи товара потребителю.
2. Срок службы товара — 5 лет.
3. Гарантийные обязательства не действуют, если неисправность явилась следствием нарушения инструкции по эксплуатации, механического воздействия, нарушения пломбировки (если такая предусмотрена), проникновения влаги, неквалифицированного вмешательства, ремонта в неавторизованных сервисных центрах, форс-мажорных обстоятельств.
4. После осуществления ремонта в случаях, указанных в п. 3, гарантийные обязательства прекращаются.

Наименование товара: _____

Серийный номер: _____

Дата изготовления: _____

Дата продажи: «___» _____ 20___ года

Подпись продавца
(Без печати действительна)

МП

Произведено в Китае компанией HISENSE RONSHEN (YANGZHOU) REFRIGERATOR CO., LTD

Адрес: NO.19 HONGYANG ROAD, YANGZHOU CITY, JIANGSU, CHINA

Сделано по заказу ООО «Компания РБТ»

Адрес: Россия, 454008, г. Челябинск, ул. Производственная, д. 8Б, оф. 303

Информацию об авторизованных сервисных центрах вы можете узнать на web-сайте www.leran.pro в разделе «Установка и ремонт»

Бесплатный телефон сервисной службы: 8-800-755-3-755

www.leran.pro