



**Системный блок ПЭВМ**

**КРАТКАЯ ИНСТРУКЦИЯ ПО ЭКСПЛУАТАЦИИ**

Производитель: ООО «Компания РБТ»

Телефон справочной службы: +7 (351)7000-525

Сервисный центр: ООО «ТТЦ Рембытехника»

г. Челябинск, ул. Производственная, 86

Тел.: 8-800-333-555-6

## Уважаемый покупатель, спасибо Вам за приобретение системного блока АМСV

Персональные компьютеры АМСV разработаны с использованием самых передовых технологий. Широкий модельный ряд компьютеров позволит Вам сделать оптимальный выбор для использования их как в офисах, так и дома.

Высокое качество нашей продукции достигается за счет:

- качественной сборки и тестирования в заводских условиях;
- применением только высококачественных комплектующих;
- обеспечения длительными сроками гарантийного обслуживания;
- пост гарантийного обслуживания.

Мы уверены, что компьютер АМСV станет надежным помощником и достойным дополнением Вашей жизни!

Персональные компьютеры являются устройствами универсального применения и могут использоваться в качестве профессионального ПК (автоматизация рабочего места сотрудника, графическая станция, рабочая станция вычислительной сети, сервер сети) и в качестве домашнего ПК.



### Внимание!

В системном блоке применена литиевая батарея. При замене соблюдайте полярность. Если батарея заменена неверно, может произойти взрыв. Заменять батарею только на батарею того же типа или эквивалентного, рекомендованного изготовителем. Утилизация использованных батарей в соответствии с инструкцией. Срок службы батареи 3 года.

## Содержание.

Техника безопасности при работе с компьютером. ....	4
Внешний вид (передняя панель) .....	5
Внешний вид (задняя панель) .....	5
Подключение электропитания .....	6
Включение компьютера.....	6
Подключение монитора.....	7
Активация Windows .....	8
Онлайн поддержка .....	9
Гарантия изготовителя .....	10
Возможные неисправности методы их устранения .....	11
Правила хранения и транспортировки .....	11

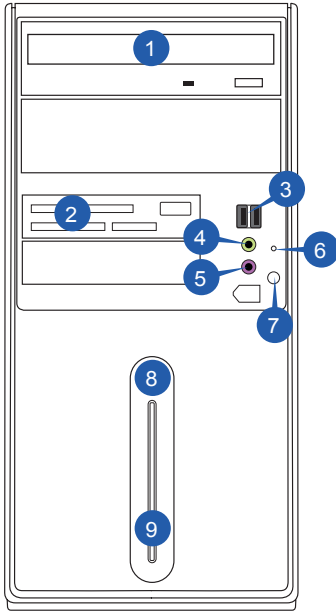
## **Техника безопасности при работе с компьютером.**

- Не устанавливайте компьютер вблизи чрезмерно теплых, запыленных и влажных мест, а также рядом с устройствами, которые создают магнитные поля (например, с электродвигателями).
- Не пользуйтесь неисправным изделием.
- Не разбирайте системный блок самостоятельно. В результате игнорирования этого требования можно получить повреждения от электрического тока.
- Устанавливайте в недоступных детям местах – системный блок имеет вентилируемые отверстия, в которые могут попасть мелкие части игрушек.
- При перемещении изделия с места на место отключать провода электропитания изделия и периферийных устройств от электрической сети.
- Используйте розетки с защитным заземляющим контактом (евророзетки).
- Избегайте попадания жидкостей внутрь корпуса. Жидкость, попав внутрь корпуса, может вызвать серьезные неисправности системы. Избегайте распыления вблизи системы инсектицидов и т.д., так как они могут содержать воспламеняющиеся жидкости.
- Избегайте резкого перепада температур. Если компьютер быстро перенести из холода в тепло, то внутри конденсируется влага. Необходимо подождать не менее шести часов при комнатной температуре перед началом работы.
- Не устанавливайте компьютер на неустойчивой или наклонной поверхности.
- Щели и отверстия в корпусе, предусмотренные для вентиляции, обеспечивают надежную работу системы и защищают от перегрева. Не рекомендуется закрывать эти отверстия. Не следует устанавливать компьютер в закрытом шкафу. Убедитесь, что шторы и другие подобные предметы не препятствуют нормальной вентиляции.
- Не рекомендуется выдергивать шнур питания, а также сигнальные кабели из системного блока или монитора во время работы.
- Предосторожности по использованию сетевого шнура: избегайте порезов и царапин сетевого шнура. При отключении его из розетки беритесь только за вилку.
- Ремонт, модернизацию и техническое обслуживание изделия проводите только в авторизованных сервис-центрах

## Внешний вид

### Передняя панель

На передней панели системного блока расположены:



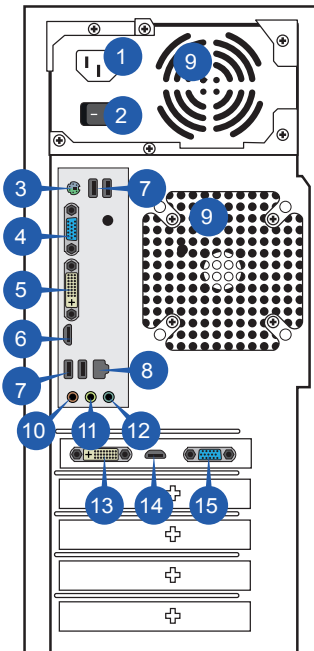
1. Оптический дисковод (CD/DVD-RW).
2. Устройство для чтения флеш-карт.\*
3. Разъемы для подключения USB-устройств.
4. Разъем подключения наушников (зеленый).
5. Разъем подключения микрофона (розовый).
6. Индикатор включения.
7. Кнопка RESET (СБРОС). Производит принудительную перезагрузку компьютера. Прекращается выполнение всех программ, компьютер начинает выполнять самотестирование и затем загрузку, т.е. производятся те же действия, что и при включении компьютера. Примечание: при нажатии на кнопку RESET все несохраненные данные будут потеряны.
8. Кнопка включения.
9. Индикатор активности HDD.

\* - опционально

**В зависимости от модели компьютера его внешний вид может отличаться!**

### Задняя панель

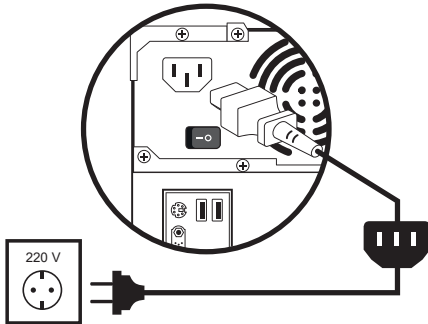
На задней панели системного блока расположены:



1. Разъем для подключения шнура питания (черный).
2. Выключатель напряжения питания.\*
3. Комбинированный разъем PS/2 для подключения мыши или клавиатуры (зеленый/фиолетовый).
4. Разъем интегрированной видеокарты, VGA (синий).\*
5. Разъем интегрированной видеокарты, DVI (бежевый).\*
6. Разъем интегрированной видеокарты, HDMI (черный).\*
7. Разъемы для подключения USB-устройств (USB 2.0 - черный, USB 3.0 - синий).
8. Разъем для подключения к локальной сети.
9. Вентиляционные отверстия.
10. Разъем микрофона (розовый).
11. Линейный аудиовыход (светло-зеленый).
12. Линейный аудиовход (светло-синий).
13. Разъем дискретной видеокарты, DVI.\*
14. Разъем дискретной видеокарты, HDMI.\*
15. Разъем дискретной видеокарты, VGA.\*

\* - опционально

## Подключение электропитания.

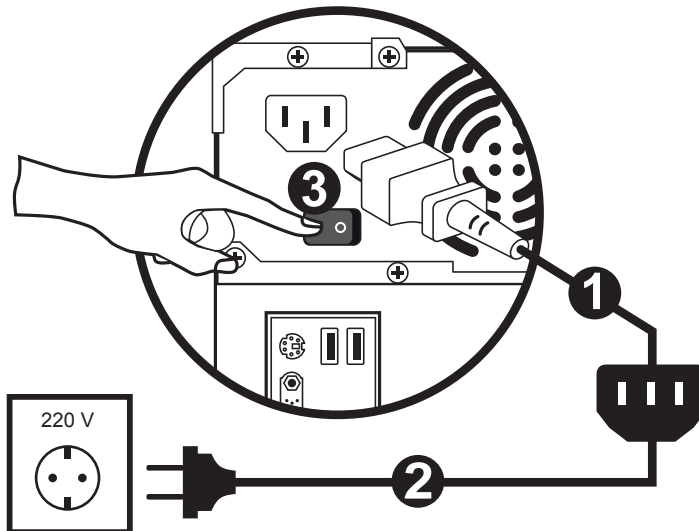


Установите системный блок так, чтобы обеспечивался свободный доступ воздуха к вентиляционным решеткам, расположенным на задней или боковой панели. Перед включением убедитесь, что переключатель напряжения на панели блока питания установлен в положение “220V”. Также переключите на задней панели выключатель питания (если он имеется) в положение “ON”. Соедините кабелем, входящим в комплект поставки, системный блок с заземленной розеткой. Проследите, чтобы все подключенные кабели не были перекручены или защемлены.

## Включение компьютера

### Для включения персонального компьютера необходимо:

- Подсоединить все внешние устройства к системному блоку, прилегающим к устройствам кабелями.
- Подключить кабель электропитания системного блока к соответствующему разъему на системном блоке (1), затем подключить его к сети 220 В (2) и привести выключатель напряжения питания в рабочее состояние (3).
- Перевести кнопки питания на всех внешних устройствах в положение «Включено», в соответствии с инструкциями к устройствам.
- Для включения системного блока нажмите и отпустите клавишу POWER; на передней панели должен засветиться индикатор работы компьютера.



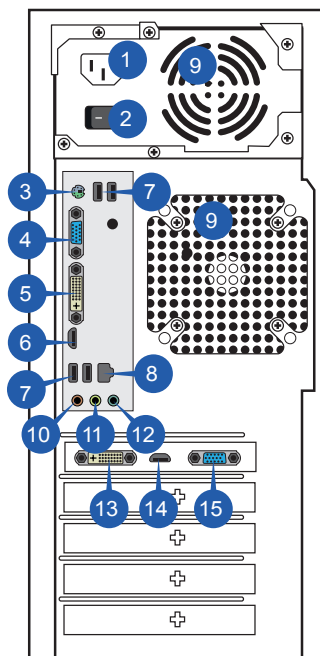
## Подключение монитора.

Подключите разъем информационного кабеля монитора к 15-контактному разъему VGA (4 или 15 при наличии дискретной видеокарты) на задней панели системного блока (рис. Внешний вид - Задняя панель). Закрепите разъем штатными винтами для предотвращения его выпадения. Подключите монитор к электрической розетке с помощью силового кабеля. **ВНИМАНИЕ!** При наличии дискретной видеокарты в вашем системном блоке, вывод изображения на монитор по умолчанию осуществляется через порты ввода-вывода дискретной видеокарты, порты интегрированной видеокарты VGA (4), DVI (5) и HDMI (6), расположенные на материнской плате, отключены. Подключите разъем информационного кабеля монитора к одному из разъемов дискретной видеокарты VGA (15), DVI (13) или HDMI (14).

**ВНИМАНИЕ!** Некоторые мониторы могут подключаться не по аналоговому интерфейсу VGA (4 или 15 при наличии дискретной видеокарты), а по цифровому интерфейсу DVI (5 или 13 при наличии дискретной видеокарты) или HDMI (6 или 14 при наличии дискретной видеокарты). Для подключения монитора по цифровому интерфейсу убедитесь, что ваш персональный компьютер оснащен соответствующим портом ввода-вывода. За дополнительной информацией обратитесь к инструкции по эксплуатации монитора.

**В зависимости от модели компьютера его внешний вид может отличаться!**

### Задняя панель



На задней панели сист. блока расположены:

1. Разъем для подключения шнура питания (черный).
2. Выключатель напряжения питания.\*
3. Комбинированный разъем PS/2 для подключения мыши или клавиатуры (зеленый/фиолетовый).
4. Разъем интегрированной видеокарты, VGA (синий).\*
5. Разъем интегрированной видеокарты, DVI (бежевый).\*
6. Разъем интегрированной видеокарты, HDMI (черный).\*
7. Разъемы для подключения USB-устройств (USB 2.0 - черный, USB 3.0 - синий).
8. Разъем для подключения к локальной сети.
9. Вентиляционные отверстия.
10. Разъем микрофона (розовый).
11. Линейный аудиовыход (светло-зеленый).
12. Линейный аудиовход (светло-синий).
13. Разъем дискретной видеокарты, DVI.\*
14. Разъем дискретной видеокарты, HDMI.\*
15. Разъем дискретной видеокарты, VGA.\*

\* - опционально

## Активация Windows

### Активация Windows 7:

1. Откройте компонент **«Активация Windows»**. Для этого нажмите кнопку «Пуск», щелкните **Компьютер** правой кнопкой мыши, после чего выберите пункты **Свойства** и **Активировать Windows**.
2. Выберите вариант **Активировать Windows через Интернет**, либо **Активация по телефону**.
3. При отображении соответствующего запроса укажите свой ключ продукта Windows 7, нажмите кнопку **Далее** и следуйте инструкциям на экране.

### Активация Windows 8:

1. Откройте компонент «Активация Windows». Для этого щелкните правой кнопкой в левом нижнем углу экрана, после чего выберите пункты **Система** и **Подробнее об активации Windows**.
2. При отображении соответствующего запроса укажите свой ключ продукта Windows, нажмите кнопку **Далее** и следуйте инструкциям на экране.



### ВНИМАНИЕ!

Наличие наклейки с ключом активации Windows зависит от конфигурации приобретённой модели.

**Обратите внимание:** ключ вашей копии Windows находится на специальной наклейке, расположенной на корпусе компьютера, после слов «Product Key» либо «Ключ продукта». Ключ состоит из 5 групп по 5 символов.



## Восстановление системы

В комплекте нет дистрибутивов операционной системы на оптических дисках или других носителях, однако этот компьютер имеет средства защиты и восстановления информации.

Раздел восстановления - пространство, зарезервированное на Вашем жестком диске, предоставляющее возможность быстрого восстановления программного обеспечения на компьютере в его оригинальное рабочее состояние. Перед использованием раздела восстановления скопируйте ваши данные на USB- флэш память или сетевой диск и запишите параметры конфигурации (например, сетевые параметры).

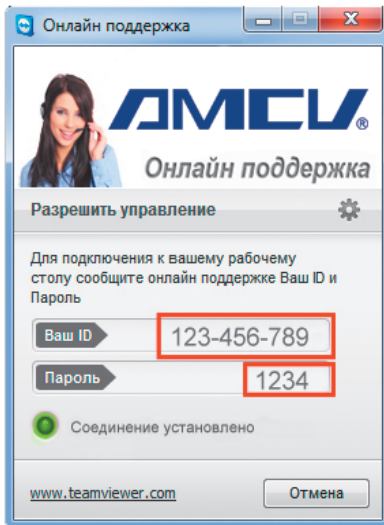
Использование раздела восстановления:

1. Запустите с Рабочего стола ярлык «Recovery Tools».
2. Выберите пункт Я хочу восстановить свой компьютер до заводских параметров.
3. Подтвердите перезагрузку.

## Онлайн поддержка

Использование программы Team viewer для службы онлайн технической поддержки продукции «АМСV».

Если при работе на компьютере воз ла потребность в пом листа, необходимость подключения нового оборудования или проблемы активацией Windows, не обязательно нести компьютер в ремонт, достаточно воспользоваться онлайн технической поддержкой. Для того чтобы осуществлять онлайн тех. поддержку собственной продукции, инженеры компании «АМСV» используют широко распространенную программу Teamviewer. В случае возникновения у конечного пользователя проблем с использованием изделий, Teamviewer позволяет быстро и в любой точке земного шара провести первичную удаленную диагностику изделия, и по возможности, тут же решить их. Такой вид сервиса экономит время и затраты пользователя, так как в ряде случаев позволяет избежать доставки изделия в сервисный центр. Удалённая диагностика компьютеров это удобно, быстро, просто.



Программа Teamviewer изначально установлена на каждое изделие, что позволяет в случае необходимости без промедлений обратиться в службу поддержки. Пользоваться программой чрезвычайно просто. Пользователь запускает программу "Онлайн Поддержка". Программа откроется в отдельном окне, и предоставит ID адрес и пароль доступа (рис 1), которые надо будет сообщить сотруднику поддержки вместе с описанием технической проблемы по телефону +7(351)7000-525. Для осуществления поддержки с помощью Teamviewer необходимо подключение к интернету. Особо следует отметить, что соединение полностью безопасное, все данные шифруются. Не зная идентификационных данных, под-ключение не возможно. Пароль генерируется только на один сеанс. Сеанс прерывается одним кликом мышки. Разумеется надо понимать, что не все неисправности могут быть решены удаленно, и в некоторый случаях доставка изделия в сервисный центр является необхо-димостью. Кроме того, поддержка осуществляется толь-ко в отношении программ, установленных на изделие его производителем «АМСV». Программы, установленные пользователем, под обслуживание не попадают.



### Внимание!

Для работы онлайн поддержки требуется стабильное и высокоскоростное интернет соединение.

## Гарантия изготовителя.

1. Гарантийные обязательства Изготовителя на территории Российской Федерации распространяются только на изделия AMCV.
2. Изготовитель устанавливает гарантийный срок на компьютер в течение **12 месяцев** с даты продажи компьютера при условии соблюдения правил эксплуатации.
3. Замена в изделии неисправных частей (деталей, узлов, сборочных единиц) в период гарантийного срока не ведет к установлению нового гарантийного срока на все изделие, либо на замененные части.
4. Гарантийные обязательства не распространяются на перечисленные ниже принадлежности, если их замена предусмотрена конструкцией и не связана с разборкой компьютера:
  - а) пульты дистанционного управления, соединительные кабели, антенны и переходники для них, наушники, микрофоны, носители информации различных типов (диски с программным обеспечением и драйверами, карты памяти);
  - б) чехлы, сумки, ремни, шнуры для переноски, документацию, прилагаемую к компьютеру. Гарантийные обязательства не распространяются на программное обеспечение (ПО) поставляемое в комплекте с компьютером на носителях информации различных типов (включая, но не ограничиваясь, ПО, предустановленным на накопитель на жестких магнитных дисках компьютера), а также на необходимость переустановки и настройки ПО, за исключением случаев, когда данная необходимость вызвана недостатком компьютера, возникшим по вине Изготовителя.
5. Изготовитель не несет гарантийные обязательства в следующих случаях:
  - а) если изделие, предназначенное для личных (бытовых, семейных) нужд, использовалось для осуществления предпринимательской деятельности, а также в иных целях, не соответствующих его прямому назначению;
  - б) в случае нарушения правил и условий эксплуатации, установки компьютера, изложенных в Инструкции по эксплуатации и другой документации, передаваемой потребителю в комплекте с компьютером;
  - в) если компьютер имеет следы попыток неквалифицированного ремонта;
  - г) если дефект вызван изменением конструкции или схемы компьютера, подключением внешних устройств, не предусмотренных Изготовителем;
  - д) если дефект вызван действием непреодолимой силы, несчастными случаями, умышленными или неосторожными действиями (бездействием) потребителя или третьих лиц;
  - е) если обнаружены повреждения, вызванные попаданием внутрь компьютера посторонних предметов, веществ, жидкостей, насекомых;
  - ж) если требуется чистка приводов для считывания информации с носителей различных типов;
  - з) если повреждения вызваны воздействием компьютерных вирусов и аналогичных им программ, установки или смены пароля, модификации и (или) переустановки предустановленного ПО, установки и использования ПО сторонних производителей, форматированием накопителей на жестких магнитных дисках; и) в случае повреждения пломб и наклеек.
6. Гарантийные обязательства не распространяются на следующие недостатки компьютера:
  - а) механические повреждения, возникшие после передачи компьютера потребителю;
  - б) повреждения, вызванные несоответствием стандартам параметров питающих, телекоммуникационных, кабельных сетей и других подобных внешних факторов;
  - в) повреждения, вызванные использованием нестандартных и (или) некачественных расходных материалов, принадлежностей, запасных частей, элементов питания, носителей информации различных типов.
7. Настройка и установка (сборка, подключение и т.п.) компьютера, описанные в документации, прилагаемой к нему, могут быть выполнены как самим пользователем, так и специалистами большинства УСЦ соответствующего профиля и фирм-продавцов (на платной основе). При этом лицо (организация), установившее изделие, несет ответственность за правильность и качество установки (настройки).
8. Настоятельно рекомендуем осуществлять резервное копирование на внешний носитель информации всех данных, которые Вы храните в памяти изделия или иных цифровых устройств.
9. Изготовитель не несет ответственность за возможный вред, прямо или косвенно нанесенный продукцией «AMCV», людям, домашним животным, имуществу в случае, если это произошло в результате несоблюдения правил и условий эксплуатации, установки изделия; умышленных или неосторожных действий (бездействий) потребителя или третьих лиц, действия непреодолимой силы. Также изготовитель не несет ответственность за возможный вред, прямо или косвенно нанесенный продукцией «AMCV» в результате потери, повреждения, утраты данных и информации.
10. Срок службы персонального компьютера AMCV - 36 месяцев со дня изготовления.)



### Внимание!

В географических зонах с частыми грозами настоятельно рекомендуется подключать систему через ограничитель пиковых нагрузок напряжения (сетевой фильтр).

## Возможные неисправности и методы их устранения.

Неисправность	Методы устранения
Компьютер не включается.	Проверьте наличие напряжения в розетке, целостность шнура питания, убедитесь, что выключатель питания на задней панели, находится в положении "ON" - включено.
Компьютер включается, но на мониторе нет изображения.	Проверьте целостность шнура питания монитора, убедитесь, что монитор включен, убедитесь в том, что установки яркости и контраста на мониторе находятся в среднем положении.
Компьютер включается, на мониторе есть изображение, но операционная система не стартует.	Проверьте подключение клавиатуры, убедитесь, что клавиши не залипли, убедитесь в отсутствии дискет и компакт дисков в приводах.
На экране монитора появляется сообщение CMOS Checksum Error.	Замените батарею CMOS, настройте параметры с помощью BIOS Setup.
Сообщение на экране монитора, содержащее слово Keyboard, например Keyboard Error.	Проверьте правильность подключения клавиатуры.
Компьютер не выключается через меню завершения работы.	Нажмите комбинацию клавиш <Ctrl>+<Shift>+<Esc>, в появившемся окне диспетчера задач завершите принудительно приложение, которое не отвечает на запросы
Не светится индикатор питания.	Если система функционирует нормально, проверьте электрический разъем между системной платой и передней панелью. В случае исправного разъема причиной может явиться дефект индикатора.

## Правила хранения и транспортировки

### Правила хранения

Изделие должно храниться в упаковке в отапливаемом помещении при температуре воздуха от +5 до +40°C и относительной влажности воздуха до 80% в соответствии с ГОСТ В 9.003 и ГОСТ 21552.

В помещениях, где хранятся изделия, не должно быть паров кислот, щелочей и других химически активных веществ, пары или газы которых могут вызвать коррозию и повреждение изделия.

### Правила транспортировки

Изделие и носители данных в упаковке могут транспортироваться в соответствии с требованиями ГОСТ В 9.001 и ГОСТ 21552 автомобильным, железнодорожным и авиационным (в герметизированных отсеках) видами транспорта на любое расстояние, при условии защиты их от грязи и атмосферных осадков.

Транспортировка по железной дороге должна осуществляться в крытых вагонах, а при перевозке в открытых вагонах — в контейнерах.

Размещение и крепление транспортной тары с упакованными изделиями в транспортных средствах должны обеспечивать ее устойчивое положение и не допускать перемещения во время транспортировки.

При погрузке и разгрузке изделия должны строго выполняться требования манипуляционных знаков и предупреждающих надписей на упаковке.

**AMCV**®