

# BOSFOR

---

## Руководство по эксплуатации

Кондиционер  
типа сплит-система  
AC 903  
AC 1203

Прибор предназначен только для бытового использования.  
Производитель оставляет за собой право вносить изменения в конструкцию,  
комплектацию и характеристики изделия без предварительного уведомления.



## Содержание

---

<b>Назначение прибора</b> .....	<b>4</b>
<b>Правила безопасности</b> .....	<b>4</b>
<b>Описание прибора</b> .....	<b>6</b>
Схема прибора и его составных частей .....	6
Описание дисплея внутреннего блока .....	7
Комплектация .....	7
<b>Пульт дистанционного управления</b> .....	<b>8</b>
Описание кнопок .....	8
Индикаторы дисплея .....	8
Установка батареек .....	9
Хранение пульта ДУ и советы по использованию .....	9
Использование .....	9
<b>Эксплуатация прибора</b> .....	<b>10</b>
Выбор режима .....	10
Скорость вращения .....	10
Установка температуры .....	10
Включение .....	10
Режим SMART .....	11
Установка времени .....	12
Таймер включения и отключения .....	12
Функция SLEEP .....	13
Режим SUPER .....	13
<b>Условия эксплуатации</b> .....	<b>14</b>
Диапазон эксплуатационных температур .....	14
Особенности работы защитного устройства .....	14
Особенности работы в режиме ОБОГРЕВ .....	14
<b>Уход и техническое обслуживание</b> .....	<b>15</b>
Очистка передней панели .....	15
Чистка и замена воздушного фильтра .....	15
<b>Устранение неисправностей</b> .....	<b>16</b>
<b>Технические характеристики</b> .....	<b>17</b>
<b>Дополнительная информация</b> .....	<b>18</b>

Информация, изложенная в данной инструкции, действительна на момент публикации. Производитель оставляет за собой право изменять технические характеристики изделий с целью улучшения качества без уведомления покупателей. В тексте и цифровых инструкциях могут быть допущены опечатки.

Уважаемый покупатель! Благодарим вас за выбор бытовой техники BOSFOR.

Данное руководство пользователя содержит важную информацию по безопасности, а также инструкции по эксплуатации и обслуживанию устройства. Перед началом эксплуатации прибора прочитайте это руководство и сохраните его для дальнейшего использования. При передаче устройства третьему лицу необходимо так же передать и данное руководство.

Хотите узнать больше? Посетите наш сайт [www.leran.pro](http://www.leran.pro)

Служба поддержки пользователей: 8-800-755-3-755

## Назначение прибора

---

Кондиционер бытовой BOSFOR, состоящий из внутреннего и наружного блока (сплит-система) предназначен для поддержания требуемой температуры воздуха. Кондиционер осуществляет охлаждение, нагрев, осушение и очистку воздуха в помещении.

## Правила безопасности

---

- Не допускается наращивание кабеля питания, т.к. это может привести к перегреву и пожару.
- При длительном простое кондиционера отключайте кабель питания.
- Необходимо обеспечить свободное пространство в зоне забора и выпуска воздуха внутреннего и внешнего блоков. Перекрытие зон забора и выпуска воздуха может привести к падению производительности кондиционера, его перегреву и выходу из строя.
- Необходимо отключать питание кондиционера перед техническим обслуживанием.



**Производитель не несет ответственность за травмы и повреждения, полученные/вызванные неправильной установкой или эксплуатацией, умышленными или неосторожными действиями пользователя и/или третьих лиц. Позаботьтесь о том, чтобы данное руководство было у вас под рукой на протяжении всего срока службы прибора.**



**Установка и ремонт кондиционера должна осуществляться только квалифицированным специалистом.**



**При монтаже устройства учитывайте следующие факторы:**

- для обслуживания устройства необходим свободный доступ к соединениям трубок;
- не допускается контакт медных коммуникаций с другими металлами во избежание повышенной коррозии.

- Перед включением прибора убедитесь, что напряжение и сила тока в сети соответствует параметрам, указанным на шильдике прибора или в данном руководстве в разделе «Технические характеристики».
- Не допускайте попадания грязи на вилку или в розетку. Надежно подключите шнур питания в розетку во избежание риска поражения электрическим током.
- Не допускается отключение питания при помощи автоматического выключателя или выдергивание шнура из розетки при включенном приборе. Это может привести к пожару.
- Не допускается пережимание шнура кабеля питания, т. к. это может привести к его повреждению и как следствие поражению электрическим током.
- Долговременное нахождение под потоком холодного воздуха вредно для вашего здоровья. Отрегулируйте подачу воздуха таким образом, чтобы не находится постоянно под его воздействием.

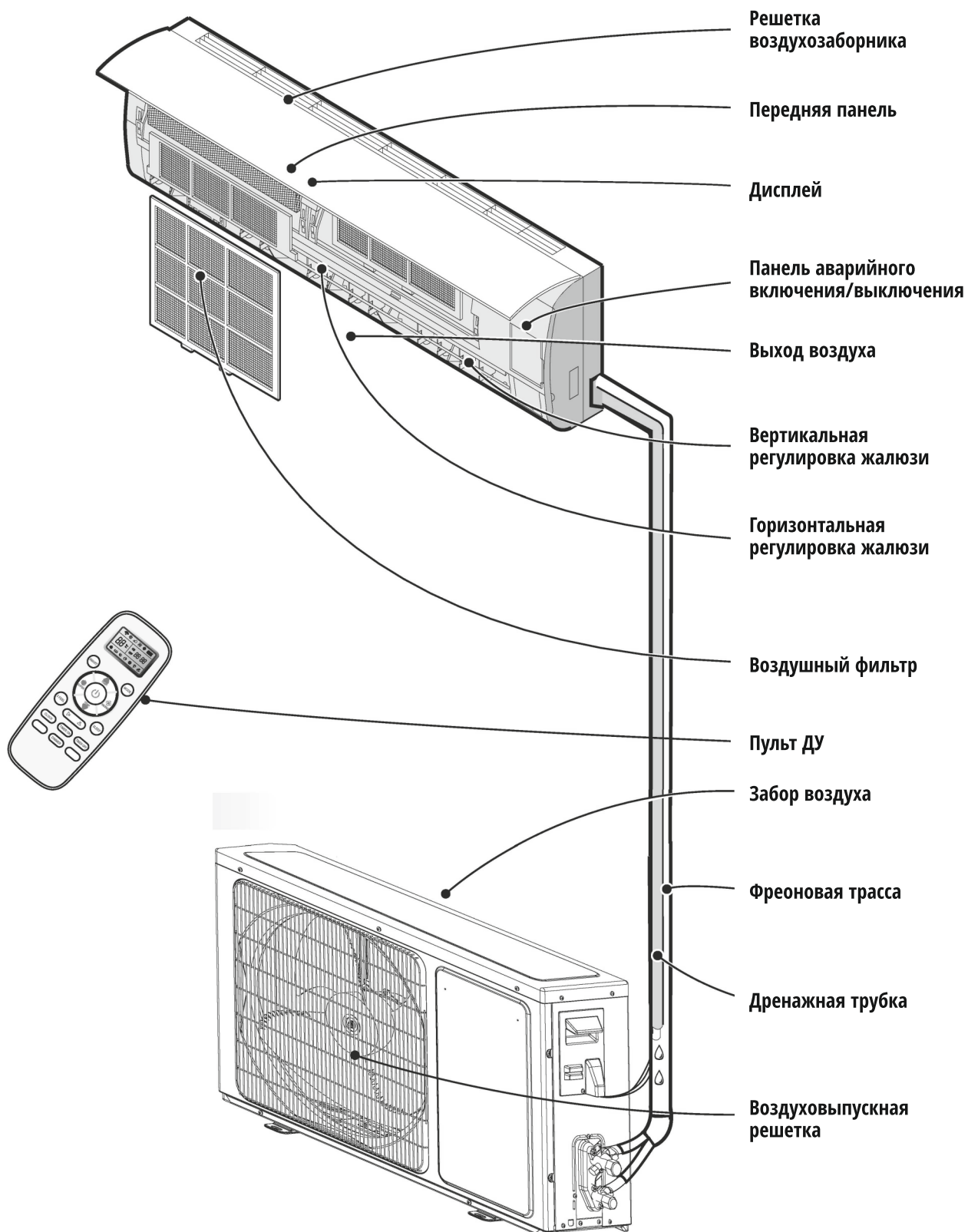
- При возникновении ошибки в процессе работы прибора отключите его при помощи пульта управления.
- Не поворачивайте жалюзи вручную, это может привести к поломке.
- Не допускается размещение рядом с блоком распылителей и горючих смесей.
- Не допускается попадание инородных предметов во внешний блок.
- Не допускается нажатие кнопок управления влажными руками.
- Не допускается размещение посторонних предметов на внешнем блоке.
- Кондиционер должен быть заземлен.

#### Хранение и транспортировка:

- Перед хранением убедитесь, что прибор отключен от сети.
- Рекомендуется хранить прибор в сухом прохладном, недоступном для детей месте.
- Транспортировка должна осуществляться в условиях, исключающих повреждения.

## Описание прибора

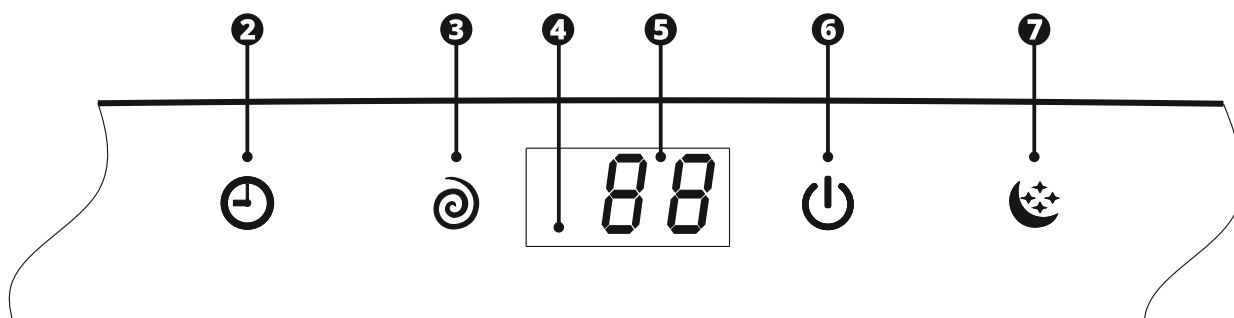
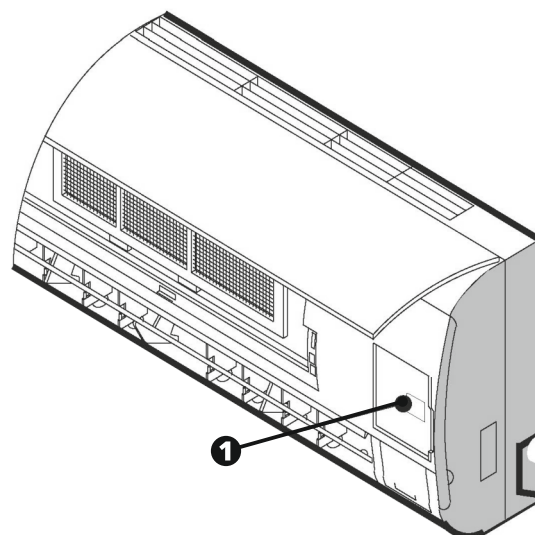
### Схема прибора и его составных частей



Примечание: изображение прибора на схемах может отличаться от реального.

## Описание дисплея внутреннего блока

- 1) Панель аварийного включения/выключения без пульта ДУ (включения / выключение кондиционера, сброс индикации загрязненного фильтра после замены фильтра)
- 2) Индикатор работы таймера
- 3) Индикация работы компрессора
- 4) ИК-приемник сигнала с пульта ДУ
- 5) Индикация температуры
- 6) Индикатор включения/выключения
- 7) Индикатор ночного режима работы



## Комплектация

- Крепление для монтажа
- Пульт ДУ
- Руководство по эксплуатации
- Гарантийный талон

## Пульт дистанционного управления

### Описание кнопок

1) КНОПКА ON/OFF

Включение/выключение кондиционера.

2) КНОПКА MODE

Выбор режима работы.

3) КНОПКА FAN

Выбор скорости вращения вентилятора в порядке: auto-high-medium-low.

4) 5) КНОПКИ УСТАНОВКИ ТЕМПЕРАТУРЫ

Изменение температуры, настройки таймера и текущего времени.

6) КНОПКА SMART

Включение/выключение автоматического режима.

7) КНОПКА SWING

Включения/выключения качания вертикальных жалюзи и выбора желаемого положения.

8) КНОПКА SLEEP

Включения/отключения режима SLEEP.

9) КНОПКА IFEEL

Включение/выключение режима IFEEL удерживайте кнопку IFEEL в течение 5 сек. При включенном режиме IFEEL контроль температуры осуществляется с учетом датчика температуры в пульте ДУ.

10) КНОПКА SUPER

Включение/выключение режима быстрого нагрева/охлаждения. Быстрое охлаждение: высокая скорость вентилятора 16°C. Быстрый нагрев: скорость вентилятора «auto», 30°C.

11) КНОПКА CLOCK

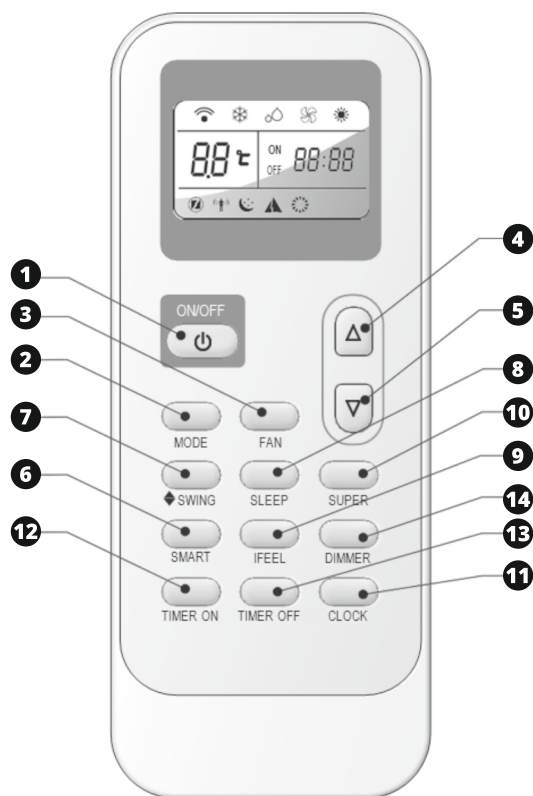
Настройка текущего времени.

12) 13) КНОПКИ TIMER ON/OFF

Установка времени включения/выключения прибора по таймеру.

14) КНОПКА DIMMER (опция)

Нажатие выключает дисплей внутреннего блока. Нажмите любую кнопку, чтобы включить его снова.

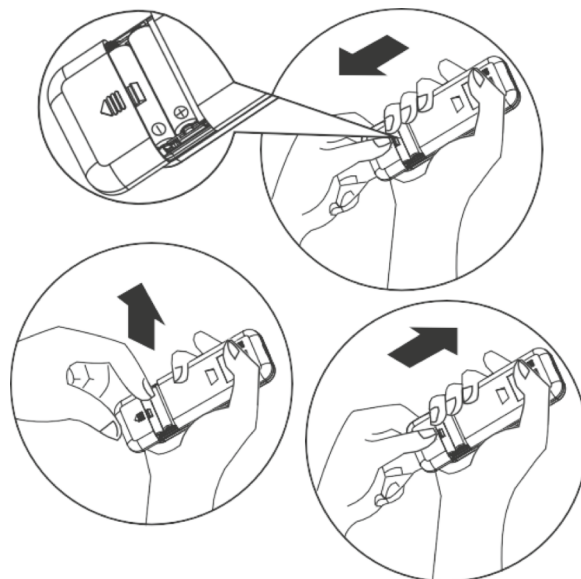


### Индикаторы дисплея

	Охлаждение		Скорость: AUTO		Индикатор SLEEP 1		Индикатор QUIET		Передача сигнала
	Осушение		Скорость: HIGH		Индикатор SLEEP 2		Индикатор SMART		Заряд батареи
	Вентиляция		Скорость: MED		Индикатор SLEEP 3		Индикатор ECONOMY	ON 88:88	Дисплей таймера
	Обогрев		Скорость: LOW		Индикатор SLEEP 1		Индикатор SUPER	OFF 88:88	Дисплей времени
							Ifeel	88°C	Дисплей установки температуры

## Установка батареек

- Снимите крышку отсека по направлению стрелки. Вставьте новые батарейки соблюдая полярность. Закройте крышку отсека батареек.
- Примечание: Используйте 2 LR03 AAA (1,5В) батарейки. Не используйте аккумуляторы. Замените батарейки, когда дисплей начнет мигать.

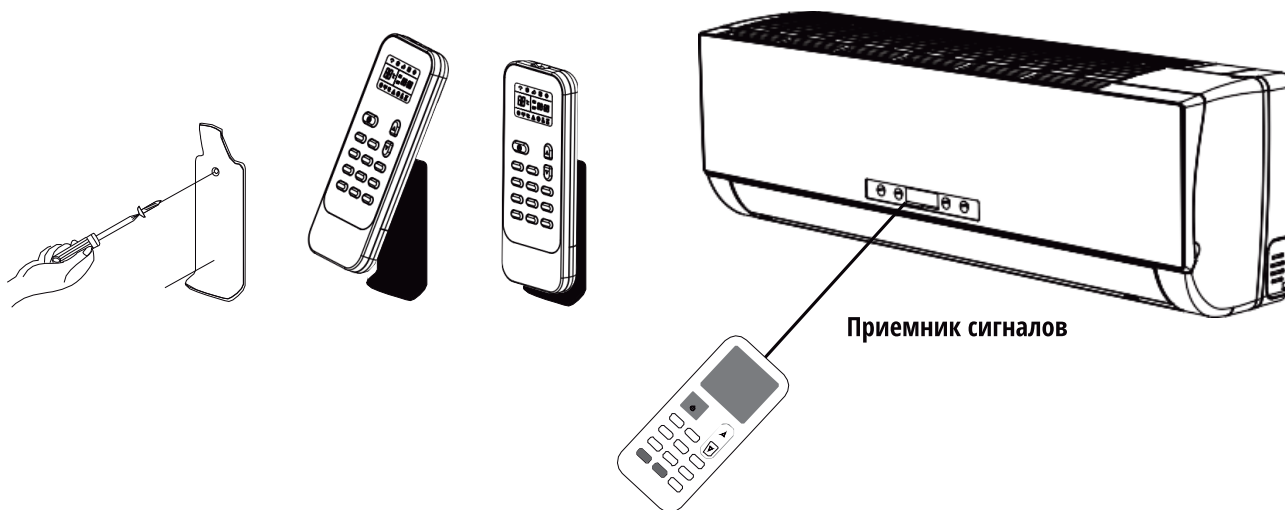


## Хранение пульта ДУ и советы по использованию

- Пульт может быть закреплен на стене с помощью держателя.
- Если вы не собираетесь использовать пульт в течение длительного периода времени, извлеките батарейки.
- Никогда не используйте одновременно новую и старую батарейки
- Не оставляйте пульт с установленными батарейками или сами батарейки вблизи источников тепла или под воздействием прямых солнечных лучей.

## Использование

Для управления кондиционером с помощью пульта ДУ, направьте пульт на кондиционер. Пульт ДУ будет управлять кондиционером с расстояния до 7 м при отсутствии преград.



Для того, чтобы получить соответствующий сигнал передачи между пультом и внутренним блоком, следует держать приемник сигналов вдали от:

- прямого солнечного света или других сильных лучей или тепла;
- телевизора с плоским экраном или других электроприборов, которые реагируют на пульт дистанционного управления.

Кроме того, кондиционер не будет работать в том случае, если шторы, двери или другие материалы блокируют сигналы от пульта к внутреннему блоку.

## Эксплуатация прибора

### Выбор режима

Каждое нажатие кнопки MODE сменяет режим в следующем порядке:

→ Охлаждение → Сушение → Вентиляция → Обогрев



Режим **ОБОГРЕВ** недоступен в моделях «только холод».

### Скорость вращения

Каждое нажатие кнопки FAN сменяет скорость вращения в следующем порядке:

→ Auto → High → Medium → Low



В режиме «Вентиляция», доступны только скорости **HIGH, MEDIUM** и **LOW** доступны.

В режиме **ОСУШЕНИЕ** скорость вентилятора устанавливается на **AUTO**, кнопка **FAN** недоступна.

### Установка температуры

▲ Одно нажатие увеличивает значение на 1°C.

▼ Одно нажатие уменьшает значение на 1°C.

#### Эффективный диапазон настройки температуры

ОБОГРЕВ*, ОХЛАЖДЕНИЕ	16°C~ 30°C
ОСУШЕНИЕ	-7 ~ 7
ВЕНТИЛЯЦИЯ	нельзя настроить



\* Примечание: режим **ОБОГРЕВ** недоступен в моделях «только холод».

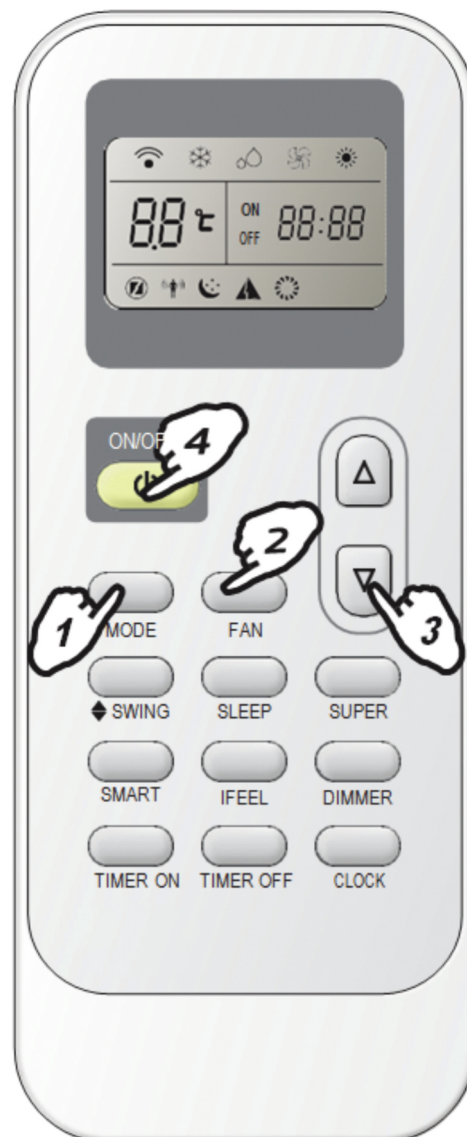
\*\* Примечание: в режиме **ОСУШЕНИЕ**, уменьшение или увеличение до 7°C (может быть установлено с пульта ДУ, если вам по-прежнему некомфортно).

### Включение

Если прибор подключен к сети, нажмите кнопку  для его включения. На внутреннем блоке загорится индикатор работы.



- При выполнении некоторых циклов мгновенная смена режима может быть невозможна. Повторите попытку через 3 минуты.
- Во время режима **ОБОГРЕВ**, воздушный поток подается не сразу. Воздух начнет подаваться через 2-5 минут, когда прогреется теплообменник внутреннего блока.
- Подождите 3 минуты перед повторным включением прибора.



## Режим SMART

Режим SMART автоматически настраивает температуру воздушного потока и скорость работы вентилятора в зависимости от температуры в помещении.

Параметры работы в зависимости от температуры помещения

Внутренняя температура	Режим работы	Целевая температура
------------------------	--------------	---------------------

### Модели с тепловым насосом

21°C или ниже	ОБОГРЕВ	22°C
21-23°C или ниже	ВЕНТИЛЯЦИЯ	
23-26°C	ОСУШЕНИЕ	Температура в помещении понизится на 1,5°C за 3 мин
Свыше 26°C	ОХЛАЖДЕНИЕ	26°C

### Модели «только охлаждение»

23°C или ниже	ВЕНТИЛЯЦИЯ	
23-26°C	ОСУШЕНИЕ	Температура в помещении понизится на 1,5°C за 3 мин
Свыше 26°C	ОХЛАЖДЕНИЕ	26°C



Кнопка SMART неактивна в режиме SUPER.




В режиме SMART температура и воздушный поток контролируются автоматически. Однако, для неинверторных моделей вы можете установить значение температуры на 2 градуса больше или меньше от поддерживаемого, для инверторов вы можете установить значение температуры на 7 градусов больше или меньше от поддерживаемого, если по-прежнему чувствуете дискомфорт.



В режиме SMART можно изменять скорость вращения с помощью кнопки FAN.





## Установка времени

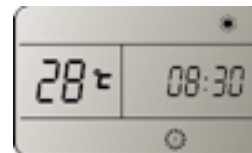
Нажмите CLOCK для перехода в режим настройки текущего времени, кнопками  и  установите точное время. Снова нажмите CLOCK, чтобы сохранить результат.

## Таймер включения и отключения

Настройте таймер включения, чтобы подготовить микроклимат в помещении к определенному времени. Или таймер отключения, чтобы остановить работу кондиционера в определённый момент.

Настройка таймера включения:

1. Нажмите TIMER ON для перехода в режим настройки таймера включения. На дисплее пульта загорится «ON 12:00»
2. Используйте кнопки  и , чтобы установить желаемое время.  
Однократное нажатие увеличивает или уменьшает значение на 1 минуту.  
Удерживайте  или  в течение 1,5 секунд, чтобы увеличить или уменьшить значение на 10 минут
3. После установки времени нажмите кнопку TIMER ON для подтверждения выбора.  
Раздастся звуковой сигнал. ON на пульте перестанет мигать. Индикатор TIMER загорится на внутреннем блоке.
4. Установленное время таймера будет отображаться на пульте в течение 5 секунд, после этого будут отображаться часы и текущее установленное время.



**!** Если после нажатия TIMER ON в течение 10 секунд не будет нажата ни одна кнопка, пульт автоматически выйдет из режима установки таймера

Отключение таймера:

Нажмите TIMER ON, раздастся звуковой сигнал, индикатор таймера на внутреннем блоке перестанет светиться. Режим таймера отключен.

**!** Таймер отключения (TIMER OFF) устанавливается аналогичным способом.

## Функция SLEEP

Функция SLEEP доступна в режимах охлаждения, нагрева и осушения. Будут применены параметры, которые обеспечат более комфортные условия для сна. Скорость вентилятора будет установлена на уровень LOW. Прибор перейдет в режим ожидания после 8 часов работы.

Каждое нажатие кнопки SLEEP циклически меняет примененную функцию

→ SLEEP 1 → SLEEP 2 → SLEEP 3 → SLEEP 4 → QUIET SLEEP MODE ]

SLEEP 1:

- Установленная температура поднимется на 2°C если прибор работает на охлаждение на протяжении 2 часов. Потом температура зафиксируется.
- Установленная температура снизится на 2°C если прибор работает на обогрев на протяжении 2 часов. Потом температура зафиксируется.



- Если температура выше или равна 26°C, в режиме охлаждения установленная температура меняться не будет.
- Режим обогрева недоступен для кондиционеров «только холод».

## Режим SUPER

- Режим SUPER используется для быстрого нагрева или охлаждения помещения. Быстрое охлаждение: Температура 16°C, скорость вентилятора высокая. Быстрый нагрев: скорость вентилятора AUTO, температура 30°C.
- Режим SUPER может быть включен, когда прибор работает или подключен к электросети.
- В режиме SUPER можно установить таймер или направление потока. Для выхода нажмите кнопку SUPER, MODE, FAN, ON/OFF, SLEEP или измените температуру.



Кнопка SMART недоступна в режиме SUPER. Прибор работает в режиме SUPER в течение 15 минут, если вы до этого не нажали кнопку.

## Условия эксплуатации

---

### Диапазон эксплуатационных температур

Устройство защиты может автоматически отключить прибор при эксплуатации вне температурных диапазонов, указанных ниже.

Режим отопления	Температура воздуха снаружи от -7°C до +24°C
	Температура воздуха в помещении от +20°C до +27°C
Режим охлаждения	Температура воздуха снаружи от +21°C до +43°C
	Температура воздуха в помещении от +19°C до +32°C
Режим осушения	Температура воздуха выше +18°C

**!** При эксплуатации кондиционера в режиме **ОХЛАЖДЕНИЕ** или **ОСУШЕНИЕ** в течение длительного времени при влажности воздуха выше 80% возможно возникновение конденсата в виде тумана.

### Особенности работы защитного устройства

- Возобновить работу кондиционера после ее прекращения в результате срабатывания защитного устройства можно через 3 минуты.
- После подключения к питаю кондиционер начинает работу не раньше чем через 20 сек.
- При отключении в результате срабатывания защитного устройства для включения нажмите кнопку ON/OFF.
- При отключении кондиционера защитным устройством все настройки Таймера сбрасываются.

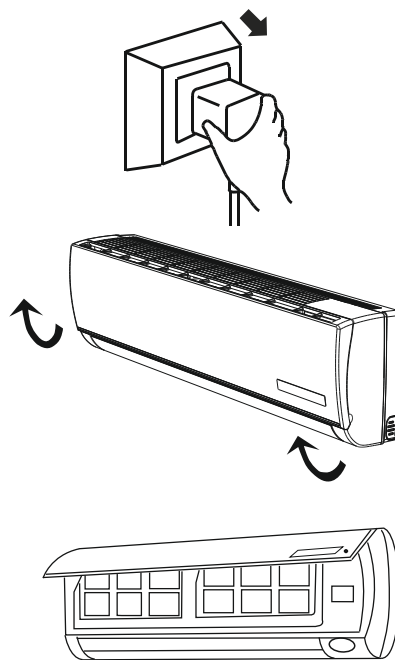
### Особенности работы в режиме ОБОГРЕВ

- После запуска режима ОБОГРЕВ кондиционер начинает подавать теплый воздух не ранее чем через 2-5 минут.
- При работе в режиме ОБОГРЕВ периодически активизируется режим размораживания наружного блока. Процесс занимает от 2 до 5 минут. Во время размораживания прекращается работа вентиляторов внутреннего блока.

## Уход и техническое обслуживание

### Очистка передней панели

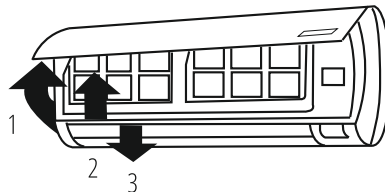
- 1) Выключите прибор кнопкой ON/OFF и обесточьте его.
- 2) Поднимите переднюю панель и потяните на себя, чтобы снять её.
- 3) Протрите панель мягкой и сухой салфеткой. При сильных загрязнениях промойте теплой водой (до 40°C).
- 4) Запрещается использовать растворители, бензин и абразивные чистящие средства для чистки поверхностей прибора.
- 5) Никогда не брызгайте и не лейте воду непосредственно на блок.
- 6) Установите панель на место, выполнив действия в обратном порядке.



### Чистка и замена воздушного фильтра

**!** Необходимо производить очистку воздушного фильтра каждые 100 часов работы.

- 1) Отключите прибор и снимите фильтр
  1. Откройте переднюю панель
  2. Аккуратно потяните за рычаг фильтра
  3. Извлеките фильтр
- 2) Очистите фильтра и установите его обратно во внутренний блок  
Промойте фильтр в теплой воде при необходимости. Просушите его в тени и установите обратно
- 3) Закройте переднюю панель.



**!** Очищайте фильтр каждые две недели при эксплуатации прибора в загрязненном помещении.

## Устранение неисправностей

Следующие случаи не всегда являются признаками поломки. Пожалуйста, попробуйте использовать для устранения ошибок следующие рекомендации, прежде чем обратиться в Сервисный центр.

Ошибка	Возможные причины и пути устранения ошибок
Прибор не работает	<ul style="list-style-type: none"><li>• Подождите 3 минуты и снова попробуйте включить прибор. Возможно прибор был отключен защитным устройством.</li><li>• Возможно разряжены аккумуляторы пульта ДУ.</li><li>• Проверьте подключение к сети питания.</li></ul>
Отсутствует подача теплого / холодного воздуха (в зависимости от выбранного режима)	<ul style="list-style-type: none"><li>• Проверьте степень загрязнения фильтра.</li><li>• Проверьте, не перекрыты ли отверстия забора и выпуска воздуха внутреннего блока.</li><li>• Проверьте, корректно ли установлена температура воздуха на пульте ДУ.</li><li>• Проверьте, закрыты ли окна, двери.</li></ul>
Задержка при переключении режима работы	Смена режимов работы при выполнении некоторых циклов может занимать до трех минут.
При работе слышен звук журчащей воды	<ul style="list-style-type: none"><li>• Данный звук может быть вызван движением хладагента. Это нормальный режим работы.</li><li>• Данный звук также характерен для прибора в режиме размораживания наружного блока при работе в режиме ОБОГРЕВ.</li></ul>
Слышно потрескивание	Данный звук может возникать под влиянием изменения температуры корпуса.
Возникновение конденсата в виде тумана	Туман может возникать при снижении температуры воздуха в помещении и высокой влажности
Индикатор компрессора горит постоянно, а внутренний вентилятор не работает	Режим работы кондиционера был изменен с режима нагрева на режим охлаждения. Индикатор погаснет в течение 10 минут и вернется в режим нагрева.



Если после всех попыток устранения неполадок проблема не решена, обратитесь в авторизованный сервисный центр в вашем регионе либо к торговому представителю.

## Технические характеристики

Кондиционер бытовой BOSFOR, состоящий из внутреннего и наружного блока (сплит-система) предназначен для поддержания требуемой температуры воздуха. Кондиционер осуществляет охлаждение, нагрев, осушение и очистку воздуха в помещении.

Модель	АС 903	АС 1203
Энергоэффективность (охлаждение/нагрев)	A/A	A/A
Производительность (охлаждение/нагрев)	2550/2600 Вт	3200/3200 Вт
Мощность (охлаждение/нагрев)	795/720 Вт	995/885 Вт
Ток (охлаждение/нагрев)	3,6/3,2 А	4,7/4,1 А
Питание	220-240 В, 50 Гц	220-240 В, 50 Гц
Макс. давление на входе/выходе	1,6/4,15 МПа	1,6/4,15 МПа
Хладагент	R32, 0,51 кг	R32, 0,49 кг
Воздушный поток (внутренний блок)	500/450/380 м3/час	550 м3/час
Воздушный поток (внешний блок)	1600 м3/час	1600 м3/час
Корректированный уровень звука (внутренний блок)	33/40/26 дБ	38/34/29 дБ
Корректированный уровень звука (внешний блок)	53 дБ	54 дБ
Класс защиты от тока	I	I
Класс защиты от влаги и пыли	IPX4	IPX4
Габаритные размеры (внутренний блок)	745×270×214 мм	745×270×214 мм
Масса (внутренний блок)	7,7 кг	8 кг
Габаритный размеры (внешний блок)	660×482×240 мм	660×482×240 мм
Масса (внешний блок)	21,7 кг	22,5 кг

## Дополнительная информация

---

На прибор предоставляется 1 год гарантийного обслуживания.

Срок службы: 5 лет со дня передачи товара потребителю, при использовании в строгом соответствии с настоящим руководством и применимыми техническими стандартами.

---

Гарантия не действует, если при монтаже допускается контакт медных коммуникаций с другими металлами, а так же в случае вмонтирования соединений в стену.

---

Специальные условия реализации не установлены.

---

При обнаружении неисправностей в работе прибора следует немедленно прекратить его использование, отключить от электросети и передать в ближайший авторизованный сервисный центр.

---

Информацию об авторизованных сервисных центрах вы можете узнать на web-сайте [www.leran.pro](http://www.leran.pro) в разделе «Установка и ремонт». Если в вашем городе отсутствует авторизованный сервисный центр, вам следует обратиться в магазин, где вы приобрели наш товар, и он организует ремонт или замену.

---

Настоящая информация является частью сопроводительной технической документации, прилагаемой к товару. Изготовитель постоянно работает над совершенствованием конструкции и технических характеристик выпускаемой продукции, в том числе над улучшением энергетической эффективности. По истечению срока службы прибора сервисный центр вправе отказать в поставке запчастей и ремонте техники.

---

Производитель оставляет за собой право вносить изменения в конструкцию, комплектацию и характеристики изделия без предварительного уведомления.

---

### Утилизация изделия



Отслужившее изделие нужно сделать непригодным для использования. Для этого отсоедините его от электросети и обрежьте кабель, так как он может представлять опасность для играющих детей. Данный символ на изделии или его упаковке указывает, что оно не подлежит утилизации в качестве бытовых отходов. Изделие следует сдать в соответствующий пункт приема электронного и электрооборудования для последующей утилизации.

### Утилизация упаковочных материалов



Упаковочные материалы подлежат вторичной переработке и содержат соответствующий знак. Тем не менее, отдельные части упаковки должны быть утилизированы согласно правилам местной администрации, касающимся ликвидации отходов.



# ГАРАНТИЙНЫЕ УСЛОВИЯ

1. Гарантийный срок составляет 12 месяцев со дня передачи товара потребителю.
2. Срок службы товара – 5 лет.
3. Гарантийные обязательства не действуют, если неисправность явилась следствием нарушения инструкции по эксплуатации, механического воздействия, нарушения пломбировки (если такая предусмотрена), проникновения влаги, неквалифицированного вмешательства, ремонта в неавторизованных сервисных центрах, форс-мажорных обстоятельств.
4. После осуществления ремонта в случаях, указанных в п. 3, гарантийные обязательства прекращаются.

Наименование товара: \_\_\_\_\_

Серийный номер: \_\_\_\_\_

Дата изготовления: \_\_\_\_\_

Дата продажи: «\_\_\_» \_\_\_\_\_ 20\_\_\_ года

\_\_\_\_\_  
Подпись продавца  
(Без печати действительна)

\_\_\_\_\_  
МП

Произведено в Китае компанией HISENSE (GUANGDONG) AIR CONDITIONING CO., LTD  
Адрес: NO.8, HISENSE STREET, JIANGSHA DEMONSTRATION PARK OF ADVANCED MANUFACTURING INDUSTRY,  
JIANGMEN CITY, GUANGDONG PROVINCE, CHINA.

Сделано по заказу ООО «Компания РБТ»

Адрес: Россия, 454008, г. Челябинск, ул. Производственная, д. 8Б, оф. 303

Информацию об авторизованных сервисных центрах вы можете узнать на web-сайте [www.leran.pro](http://www.leran.pro)  
в разделе «Установка и ремонт»

**Бесплатный телефон сервисной службы: 8-800-755-3-755**

**BOSFOR**

---