

LERAN®

Руководство по эксплуатации

Мясорубка

Модель:
MG 120

Прибор электрический бытовой для механизации кухонных работ.
Производитель оставляет за собой право вносить изменения в конструкцию,
комплектацию и характеристики изделия без предварительного уведомления.

Содержание

Меры предосторожности	4
Комплектация	5
Эксплуатация	6
Возможные неисправности и их устранение	8
Очистка, хранение и транспортировка	8
Технические характеристики	8
Дополнительная информация	9
Гарантийные условия	10

Меры предосторожности

1. Внимательно ознакомьтесь с данным руководством по эксплуатации перед началом использования прибора и сохраните его для дальнейшего использования.
2. Проверьте, совпадает ли напряжение вашей домашней сети со значением, указанным на шильдике прибора.
3. Используйте только рекомендованные производителем аксессуары. При использовании аксессуаров сторонних производителей гарантия аннулируется.
4. Не используйте прибор, если шнур питания или вилка шнура питания повреждены.
5. Поврежденные шнур питания и вилку шнура необходимо заменить в авторизованном сервисном центре.
6. Тщательно промойте все детали, которые будут контактировать с пищевыми продуктами перед первым использованием.
7. Отключайте прибор от сети электропитания по окончании использования прибора.
8. Не проталкивайте продукты в горловине пальцами, используйте для этого толкатель.
9. Держите прибор в недоступном для детей месте.
10. Никогда не оставляйте работающий прибор без присмотра.
11. Отключайте прибор перед установкой или снятием аксессуаров.
12. Дождитесь полной остановки движущихся деталей прибора прежде, чем устанавливать насадки.
13. Никогда не погружайте мотор в воду или другую жидкость, не промывайте его под проточной водой. Протирайте мотор слегка влажной тканью.

14. Не пытайтесь порубить кости, орехи и другие твердые продукты.
15. Не продвигайте продукты руками, используйте для этого толкатель.
16. Отключайте прибор от электросети сразу же по окончании использования.
17. Не используйте прибор без перерыва дольше 3 минут.

Некоторые части мясорубки изготовлены из сплава алюминия, поэтому их нельзя мыть в посудомоечной машине. Они могут покрыться липким черным или темно-серым окислом алюминия.

При очистке прибора не используйте абразивные моющие средства.

Режущие кромки ножа остро заточены! При работе и очистке соблюдайте осторожность.

Данный прибор оснащен системой термостата. Система будет автоматически отключать питание в случае перегрева прибора.

Если прибор внезапно прекратил работу:

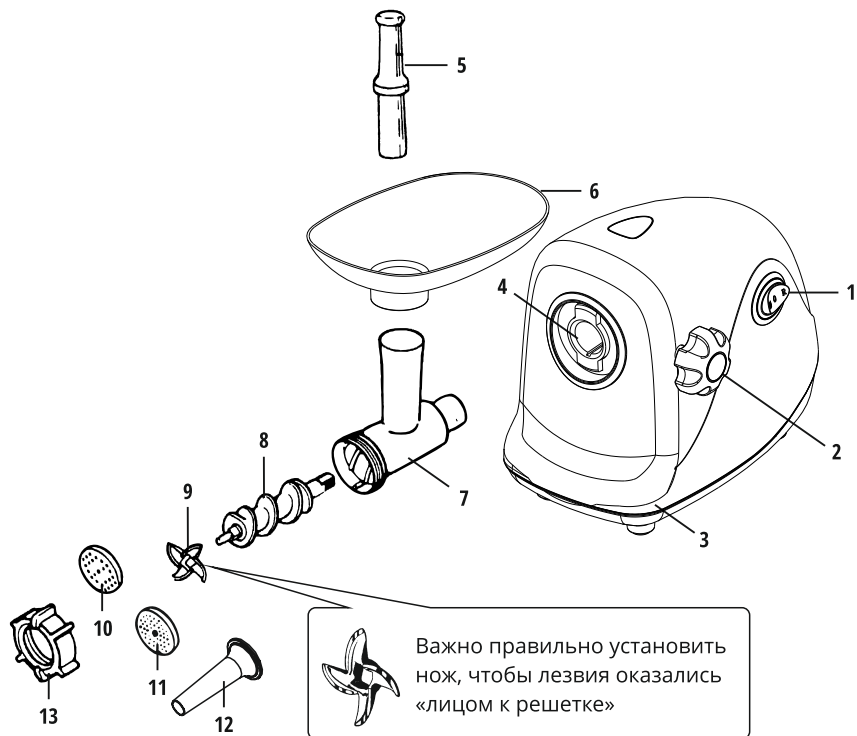
1. Выньте вилку питания из розетки.
2. Нажмите кнопку вкл/выкл для отключения прибора.
3. Дайте прибору остыть в течение 60 с.
4. Подключите вилку в розетку.
5. Снова включите прибор.

Обратитесь в авторизованный сервисный центр в случае частого включения системы термостата.

При подключении вилки в розетку, загорится индикатор.

Во избежание опасных ситуаций, никогда не подключайте прибор к таймеру.

Комплектация



1. Кнопка включения/выключения и реверс

2. Фиксатор

3. Корпус

4. Отверстие для камеры

5. Толкатель

6. Лоток

7. Камера мясорубки

8. Шнек

9. Нож

10. Крупная решетка

11. Средняя решетка

12. Насадка для приготовления колбас

13. Прижимная гайка

Эксплуатация

Перед первым использованием

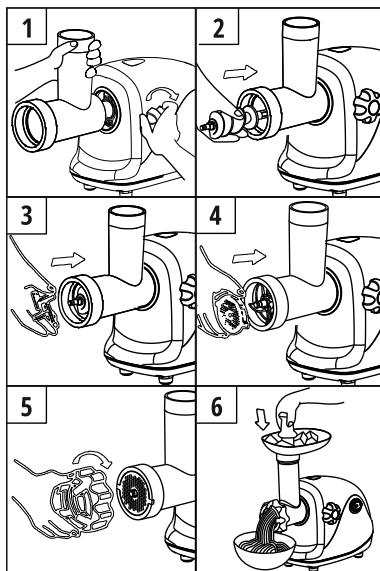
1. Убедитесь, что напряжение электросети соответствует указанному на шильдике прибора.
2. Снимите всю упаковку.
3. Промойте детали мясорубки за исключением тех, которые не соприкасаются с продуктами.

Сборка мясорубки

1. Поместите камеру мясорубки в отверстие в корпусе. Удерживая камеру одной рукой, поместите фиксатор в боковое отверстие корпуса и затяните его по часовой стрелке (рисунок 1).
2. Слегка поворачивая шнек, поместите его в камеру мясорубки длинной стороной внутрь до установки в корпусе (рисунок 2).
3. Поместите нож на посадочное место шнека режущей поверхностью к решетке (рисунок 3). Если нож установлен неправильно, мясо измельчаться не будет.

- ❗ **Режущие кромки ножа остро заточены!**
- **Соблюдайте осторожность!**

4. Поместите нужную решетку так, чтобы выступы на решетке совпали с выемками на камере (рисунок 4).
5. Плотнo закрутите прижимную гайку, но не затягивайте ее слишком туго (рисунок 5).
6. Поместите лоток на камеру и зафиксируйте его в правильном положении.
7. Установите прибор на ровную поверхность. Отверстия для воздуха, расположенные снизу и по бокам корпуса, должны быть открыты.



Измельчение мяса

1. Нарезьте мясо на куски, свободно проходящие через приемное отверстие лотка.
2. Подключите сетевой шнур к сети, включите устройство.
3. Положите кусочки мяса в лоток. Для подачи мяса в камеру используйте толкатель (рисунок б).
4. После завершения работы выключите прибор и отсоедините его от сети.

- ❗ В процессе работы камера мясорубки может немного двигаться — это нормально.
- Не затягивайте очень туго фиксатор — это может привести к поломке устройства.

- ❗ При достижении пиковой мощности, мотор мясорубки будет автоматически заблокирован.
- Дайте мясорубке остыть в течение 3–5 минут перед следующим запуском.

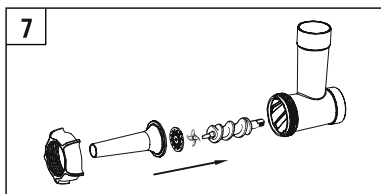
Функция обратного вращения (реверс)

Если во время работы мясорубки мясо или другие продукты застряли внутри камеры, необходимо выполнить следующие действия.

1. Выключить прибор и дождаться полной остановки мотора.
2. Включить реверс — шнек будет вращаться в обратном направлении и засор будет устранен.
3. Если засор не устраняется, выключите мясорубку, отключите ее от сети и устраните засор вручную.

Приготовление колбас

1. Вставьте шнек в камеру мясорубки длинной стороной внутрь. Установите нож и решетку (рисунки 2, 3, 4).
2. Установите насадку для приготовления колбас в режущий блок и затяните прижимную гайку (рисунок 7).
3. Установите режущий блок в корпус.
4. Поместите лоток на камеру и зафиксируйте его в правильном положении.
5. Прибор готов к приготовлению колбас.
 - Поместите ингредиенты в лоток. Используя толкатель, медленно продвигайте продукты по горловине в режущий блок.
 - Поместите оболочку для колбасы в воду комнатной температуры на 10 минут. Затем наденьте ее на насадку. Продвигайте подготовленный мясной фарш в режущий блок. Если оболочка застрянет в насадке, смочите ее небольшим количеством воды.



Возможные неисправности и их устранение

Неисправность	Причина	Устранение
Мотор останавливается, но прибор не выключается	Мясорубка заблокирована продуктами	Выключить прибор и дождаться полной остановки мотора. Использовать функцию реверса для устранения засора. Снова включить прибор.
Прибор отключается во время работы	Сработала защита от перегрузки	Выключить прибор, отключить его от сети. Дать прибору остыть в течение часа.

Очистка, хранение и транспортировка

1. Перед очисткой прибор необходимо отключить от сети.
2. Корпус прибора рекомендуется протирать влажной тканью.
3. Запрещено использовать для очистки корпуса растворители и абразивные чистящие средства. Допускается использование средства для мытья посуды.
4. Запрещено мыть прибор и его составные части в посудомоечной машине.
5. Вымытые составные части мясорубки необходимо насухо вытереть и смазать небольшим количеством растительного масла для защиты от ржавчины.
6. Перед хранением убедитесь, что прибор отключен от сети.
7. Храните прибор в сухом, хорошо проветриваемом и недоступном для детей месте.
8. Транспортировка должна осуществляться в условиях, исключающих повреждения.

Технические характеристики

Мясорубка предназначена для изготовления мясного фарша, а также измельчения других видов продуктов. Устройство предназначено для бытовых нужд, не связанных с осуществлением предпринимательской деятельности.

Модель	MG 120
Максимальная мощность	1400 Вт
Напряжение	220–240 В
Частота	50 Гц
Количество дисков для фарша	2
Функция обратного вращения (реверс)	+
Насадка для приготовления колбас	+

Дополнительная информация

На прибор предоставляется 1 год гарантийного обслуживания. Срок службы: 5 лет со дня передачи товара потребителю, при использовании в строгом соответствии с настоящим руководством и применимыми техническими стандартами.

Специальные условия реализации не установлены.

При обнаружении неисправностей в работе прибора следует немедленно прекратить его использование, отключить от электросети и передать в ближайший авторизованный сервисный центр.

Информацию об авторизованных сервисных центрах вы можете узнать на веб-сайте www.leran.pro в разделе «Установка и ремонт». Если в вашем городе отсутствует авторизованный сервисный центр, вам следует обратиться в магазин, где вы приобрели наш товар, и он организует ремонт или замену.

Настоящая информация является частью сопроводительной технической документации, прилагаемой к товару. Изготовитель постоянно работает над совершенствованием конструкции и технических характеристик выпускаемой продукции, в том числе над улучшением энергетической эффективности. По истечению срока службы прибора сервисный центр вправе отказать в поставке запчастей и ремонте техники.

Производитель оставляет за собой право вносить изменения в конструкцию, комплектацию и характеристики изделия без предварительного уведомления.

Утилизация изделия

Отслужившее изделие нужно сделать непригодным для использования. Для этого отсоедините его от электросети и обрежьте кабель, так как он может представлять опасность для играющих детей.



Данный символ на изделии или его упаковке указывает, что оно не подлежит утилизации в качестве бытовых отходов. Изделие следует сдать в соответствующий пункт приема электронного и электрооборудования для последующей утилизации.

Утилизация упаковочных материалов



Упаковочные материалы подлежат вторичной переработке и содержат соответствующий знак. Тем не менее, отдельные части упаковки должны быть утилизированы согласно правилам местной администрации, касающимся ликвидации отходов.



ГАРАНТИЙНЫЕ УСЛОВИЯ

1. Гарантийный срок составляет 12 месяцев со дня передачи товара потребителю.
2. Срок службы товара – 5 лет.
3. Гарантийные обязательства не действуют, если неисправность явилась следствием нарушения инструкции по эксплуатации, механического воздействия, нарушения пломбировки (если такая предусмотрена), проникновения влаги, неквалифицированного вмешательства, ремонта в неавторизованных сервисных центрах, форс-мажорных обстоятельств.
4. После осуществления ремонта в случаях, указанных в п. 3, гарантийные обязательства прекращаются.

Наименование товара: _____

Серийный номер: _____

Дата изготовления: _____

Дата продажи: « ___ » _____ 20 ___ года

Подпись продавца
(Без печати недействительна)

МП

Произведено в Китае компанией TAISHAN AISON ELECTRONICS COMPANY LIMITED
Адрес: NO.2 TANGMEI MEIZI LING, TIANLONG INDUSTRIAL PARK, DOUSHAN TOWN TAISHAN CITY,
GUANDONG PROVINCE, CHINA

Сделано по заказу ООО «Компания РБТ»

Адрес: Россия, 454008, г. Челябинск, ул. Производственная, д. 8Б, оф. 303

Информацию об авторизованных сервисных центрах вы можете узнать на web-сайте www.leran.pro
в разделе «Установка и ремонт»

Бесплатный телефон сервисной службы: 8-800-755-3-755

www.leran.pro