

Ardin



GSV 1894 LT

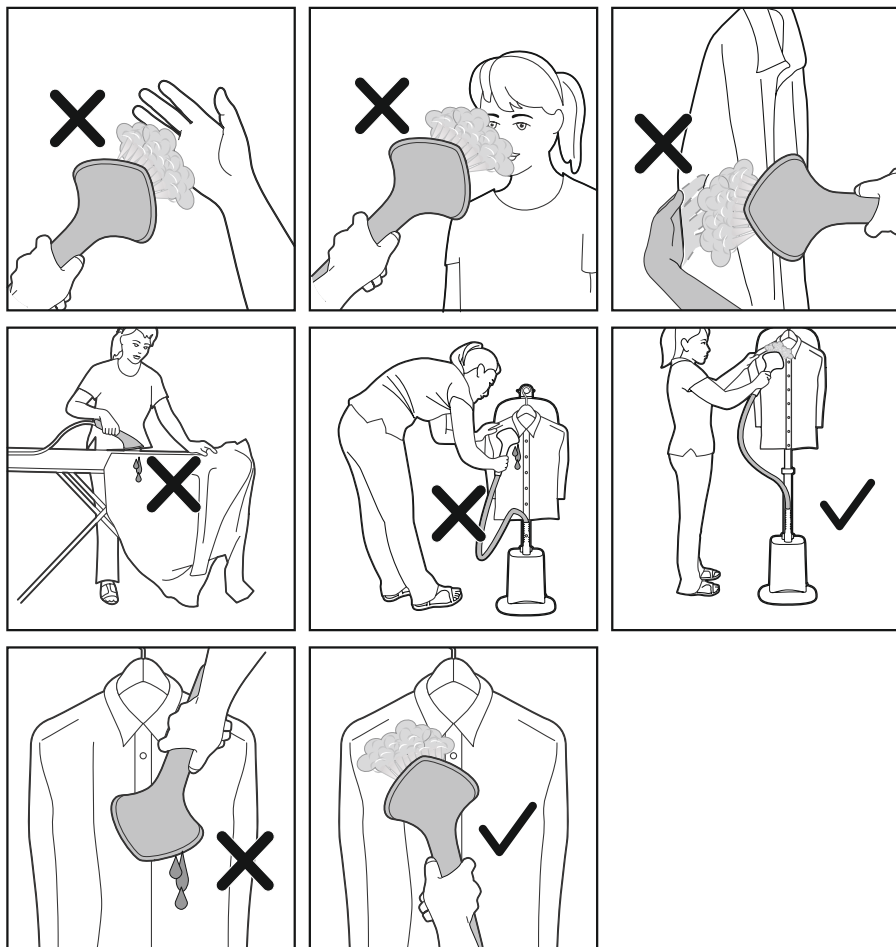
Отпариватель для одежды

Электрический прибор бытового назначения.
Внимательно прочитайте инструкцию перед началом
использования и храните для последующего применения

Содержание

Меры безопасности	4
Описание прибора	6
Сборка	7
Эксплуатация	10
Очистка	14
Разборка	15
Устранение неисправностей	16
Технические характеристики	17
Дополнительная информация	18
Гарантийные условия	19

Меры безопасности



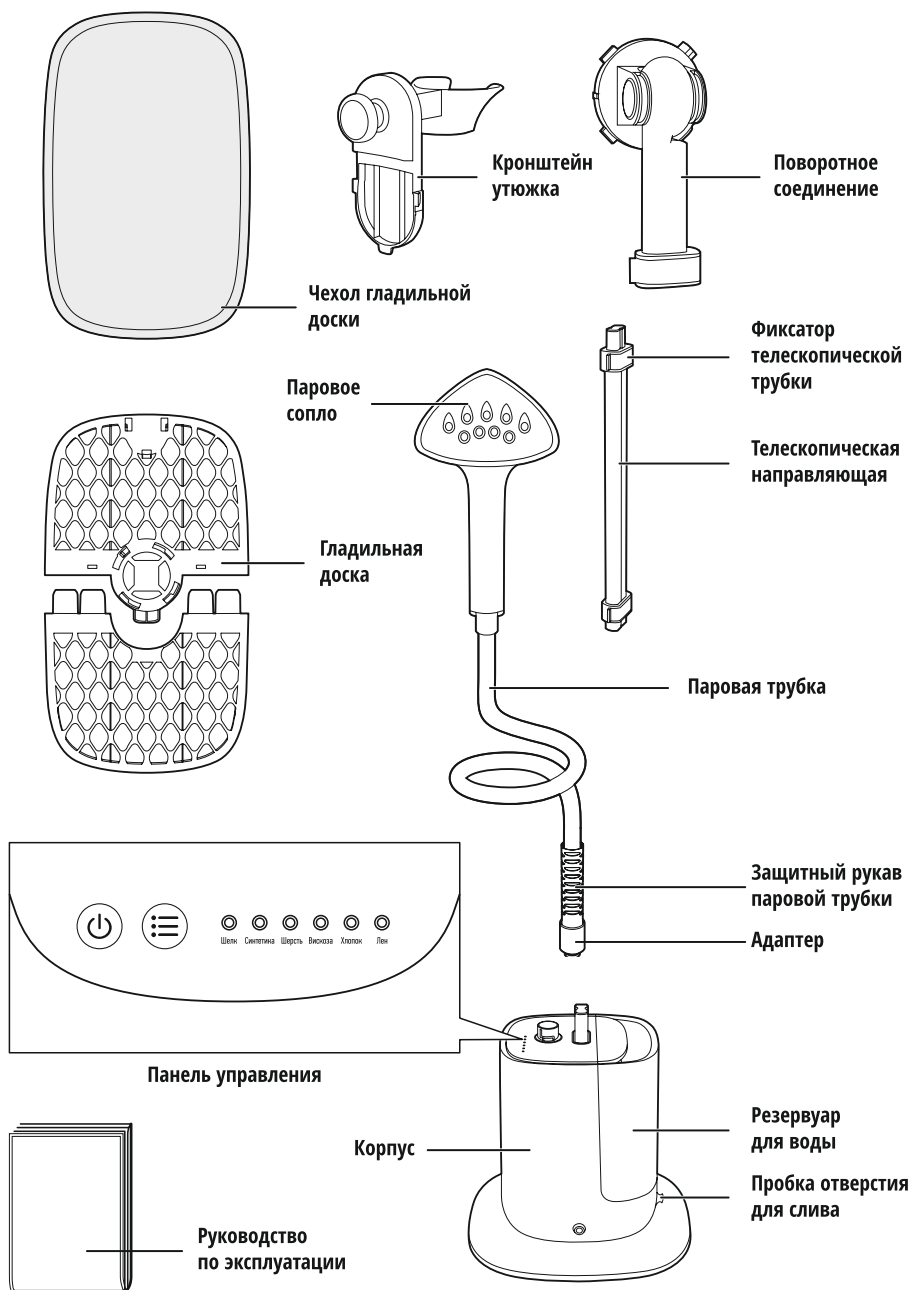
Перед началом эксплуатации прибора прочитайте это руководство и сохраните его для дальнейшего использования. При передаче устройства третьему лицу необходимо так же передать и данное руководство.

Устройство предназначено для бытовых нужд, не связанных с осуществлением предпринимательской деятельности.

- Не погружайте прибор в воду и не проливайте на него жидкости
- Перед включением прибора убедитесь, что параметры сети соответствует параметрам, указанным на шильдике прибора. Розетка должна быть заземлена.

- Не используйте прибор, если вилка, шнур питания, паровой шланг или сам прибор были повреждены или изношены. Не используйте прибор, если он был уронен или протекает.
- Если шнур питания поврежден, он должен быть заменен производителем, электриком или аналогичным квалифицированным специалистом.
- Не оставляйте устройство без присмотра, пока оно подключено к источнику питания.
- Данное устройство может использоваться детьми старше 8 лет только после проведения инструктажа по безопасному использованию электроприбора, дающего им представление об опасности, сопряженной с его эксплуатацией. Использование должно проходить под присмотром лица, отвечающего за их безопасность.
- Не позволяйте детям играть с прибором.
- Не позволяйте детям чистить и обслуживать прибор без присмотра.
- Когда устройство в режиме ожидания или остывает уберите его и шнур питания в сторону. Не оставляйте маленьких детей одних с прибором.
- Не допускайте, чтобы шнур питания и трубка подачи пара касались утюжка.
- Используйте и храните на твердой и ровной поверхности.
- Пар может повредить или вызвать обесцвечивание некоторых стен, дверей или мебели.
- Остерегайтесь струй пара при использовании прибора.
- Пар очень горячий! Обращайтесь с отпаривателем осторожно. Никогда не распыляйте пар на людей или животных.
- Пожалуйста, не используйте руки в качестве опорной поверхности при глажении. Потяните за
- края одежды туго, чтобы расправить ее.
- Утюжок сильно нагревается во время работы прибора, будьте осторожны при использовании.
- Прибор предназначен только для домашнего использования.
- Используемая розетка должна быть заземлена.
- Регулярно проверяйте шнур питания и паровой шланг на наличие повреждений
- Отключите шнур питания из розетки, если не используете прибор.
- Не используйте прибор, если резервуар пустой.
- Никогда не используйте духи, воду из сушильной машины, уксус, крахмал, средство для удаления накипи или другие химикаты, так как они могут вызвать утечку воды, оставить коричневые пятна или повредить изделие.

Описание прибора



Сборка

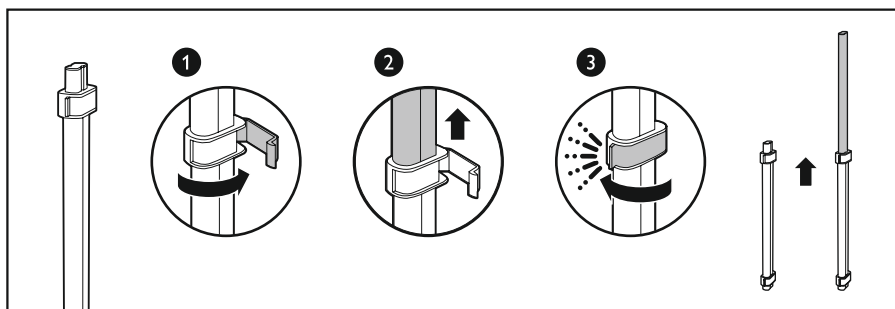


Рисунок 1 — Телескопическая направляющая

Откройте фиксатор на верхушке направляющей, раздвиньте алюминиевую трубку на нужную высоту, закройте фиксатор.

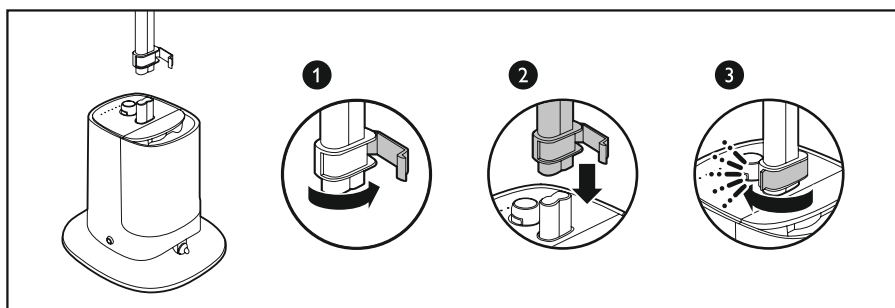


Рисунок 2 — Установка направляющей на основание

Откройте фиксатор под направляющей, вставьте её в гнездо на корпусе, закройте фиксатор.

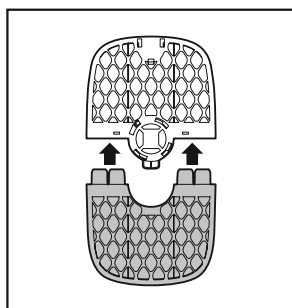


Рисунок 3

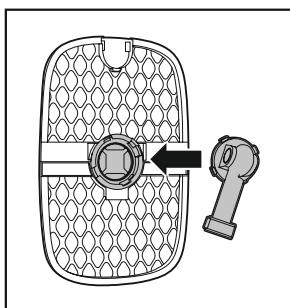


Рисунок 4

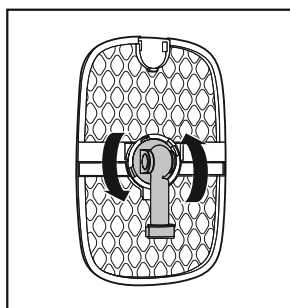
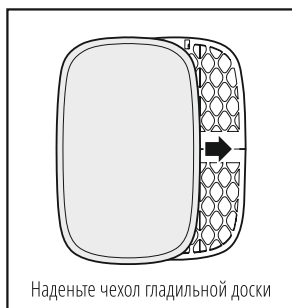


Рисунок 5



Наденьте чехол гладильной доски

Рисунок 6

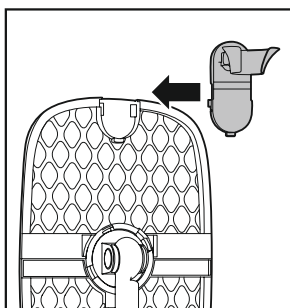


Рисунок 7

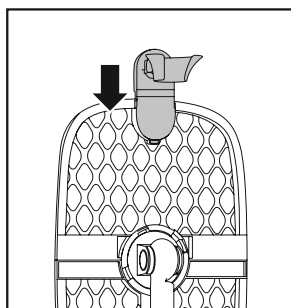


Рисунок 8

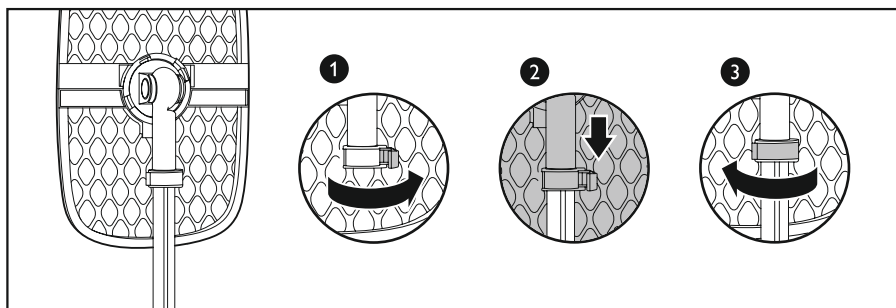


Рисунок 9

Отрегулируйте высоту направляющей, откройте фиксатор, установите поворотное соединение гладильной доски и закройте фиксатор.

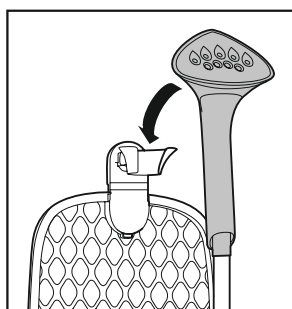


Рисунок 10

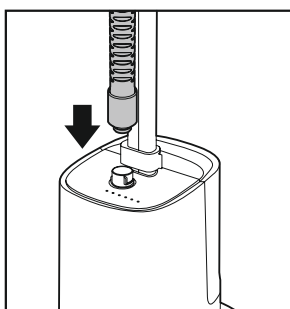


Рисунок 11

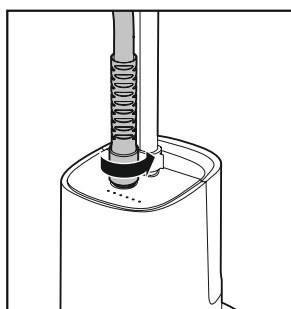


Рисунок 12

Рисунки 10–12 — Подключение парового шланга.

1. Установите паровую насадку на вешалку и отрегулируйте в правильном направлении.
2. Подключите адаптер шланга к разъёму на корпусе. Поверните адаптер против часовой стрелки для фиксации.

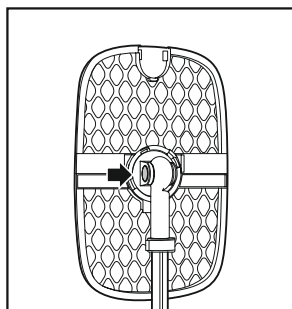


Рисунок 13

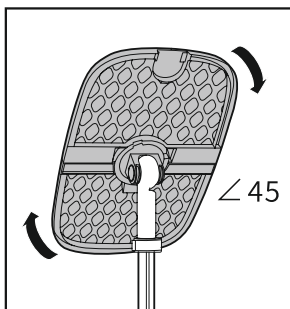


Рисунок 14

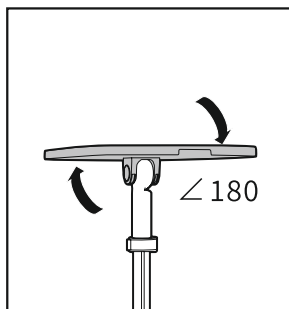


Рисунок 15

Рисунки 13–15 — Регулировка положения гладильной доски.

Нажмите и удерживайте кнопку фиксации положения гладильной доски. Поверните доску в нужное положение: вертикальное / под углом 45°/ горизонтальное. Отпустите кнопку для фиксации положения.

Гладильная доска может служить опорой для усиления эффекта глажения.



Не стирайте чехол гладильной доски, так как это может повредить поролон.

ВАЖНО!



- Никогда не ставьте отпариватель для одежды на стол или стул, во время использования ставьте его на пол. Если паровой шланг провисает, то в нём будет появляться конденсат. Это может привести к пропаданию пара или брызгам.
- При наполнении резервуара, сначала выньте вилку из розетки.
- По окончании глажки, чистки прибора, заполнения или опорожнения резервуара, установки или снятия насадки для щетки или при перерыве в использовании выключите прибор и выньте вилку из розетки.
- Перед использованием функции удаления накипи (если таковая имеется) убедитесь, что отпариватель отключен в течение как минимум часа и полностью остыл.
- Не заливайте воду, уксус, средства для удаления накипи или другие химические вещества в
- отверстие функции удаления накипи (пробка слива).
- Не блокируйте паровые сопла и не перегибайте шланг, в противном случае это приведет к утечке воды или её разбрызгиванию.

Эксплуатация

Наполнение резервуара

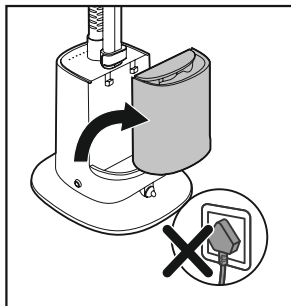


Рисунок 1

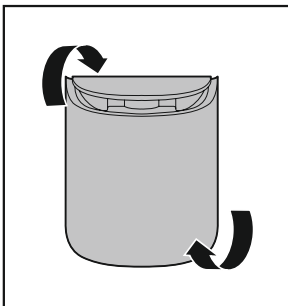


Рисунок 2 — Выньте резервуар из корпуса и долейте воды

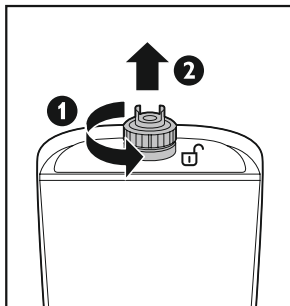


Рисунок 3

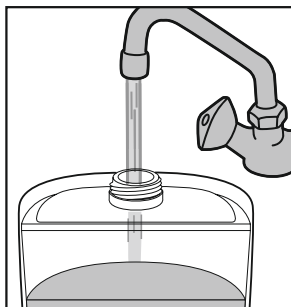


Рисунок 4

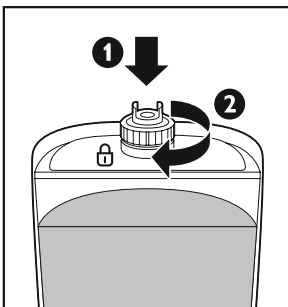


Рисунок 5

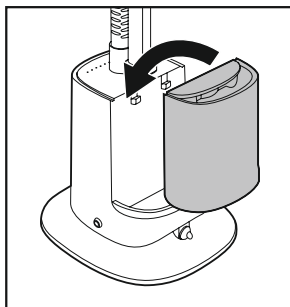


Рисунок 6

Прибор предназначен для использования с водопроводной водой. Если вы живете в районе с жёсткой водой, известковый налет может образовываться очень быстро. Поэтому рекомендуется использовать воду, не содержащую минералов (например, дистиллированную или очищенную воду), чтобы продлить срок службы.

Не добавляйте духи, уксус, минеральную воду, крахмал, средство для удаления накипи, средство для глажки или другие химические вещества, которые могут вызвать разбрызгивание воды, оставить коричневые пятна или повредить изделие.

Использование прибора

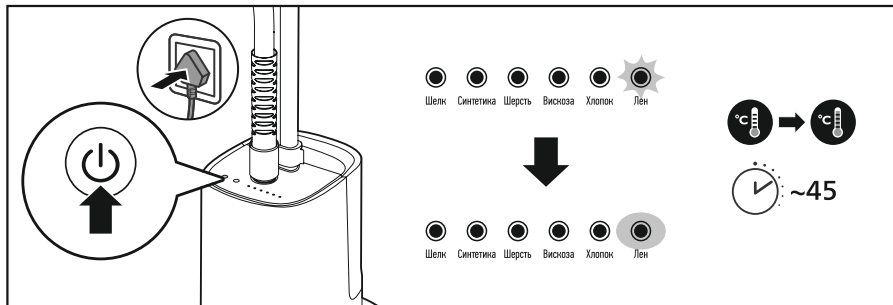


Рисунок 1

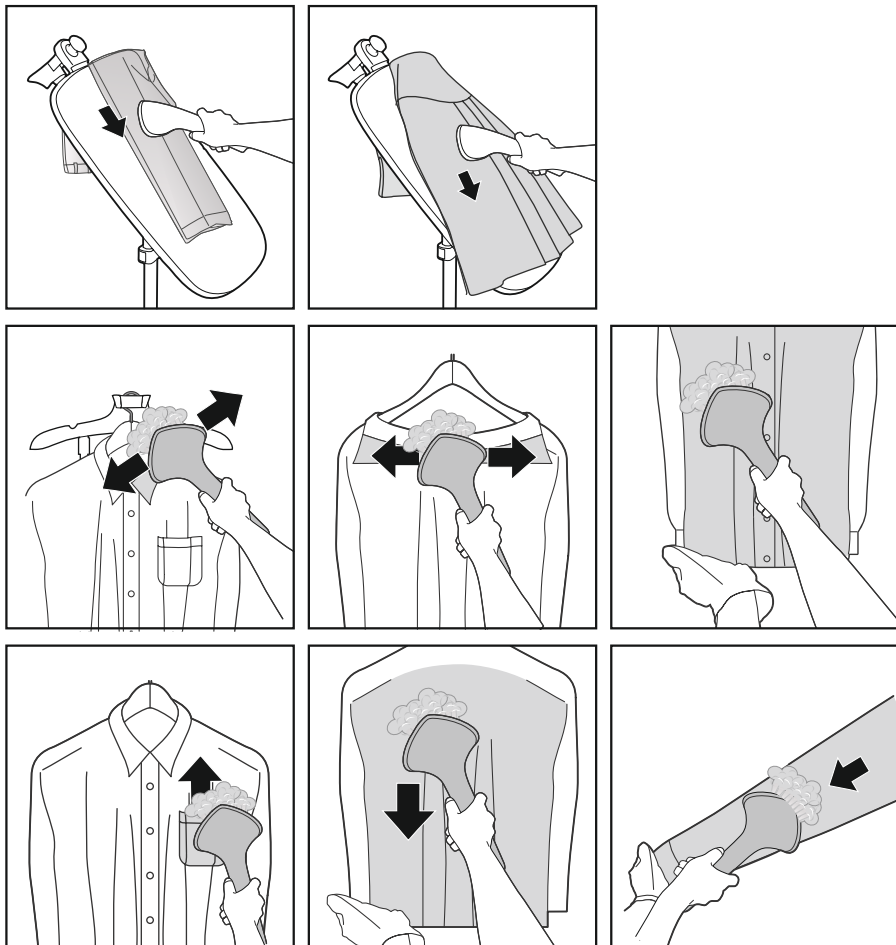
Подключите прибор в сеть. Нажмите кнопку включения, прибор начнёт предварительный нагрев и будет готов к работе примерно через 45 секунд. Индикатор подскажет текущий режим работы.

1. Нажмите кнопку выбора режимов для переключения между ними. Во время процесса переключения индикатор будет мигать; после подтверждения индикатор будет гореть постоянно. Начнётся предварительный нагрев.
2. Когда из сопел появляется пар, это значит, что прибор готов к работе.
3. Нажмите на кнопку включения/выключения, чтобы выключить прибор.

Выбирайте подходящий режим для экономии электричества и воды или достижения максимальной эффективности. Отпариватель безопасен для использования со всеми тканями, которые можно гладить.

Примечание: Во время глажки с паром паровая трубка нагревается. Это нормально и не является дефектом.

Способы глажения



Когда со складками трудно справиться, рекомендуется повернуть доску под углом в 45°. В это время гладильная головка и одежда плотно прилегают друг к другу, и эффект глажения будет лучше.

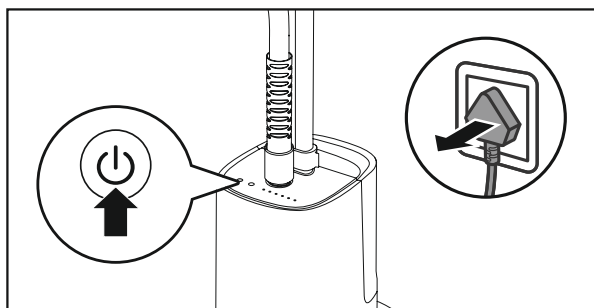


Рисунок 1

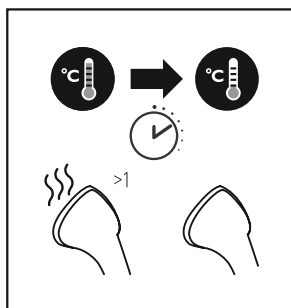


Рисунок 2

По окончании использования обесточьте устройство. Дайте прибору и воде остыть в течение, минимум одного часа. Затем поверните пробку, чтобы слить воду после того, как она остынет.

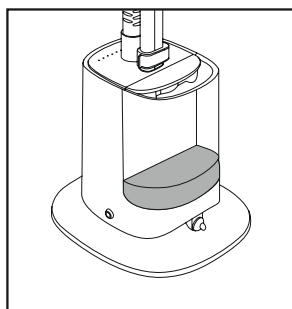


Рисунок 3

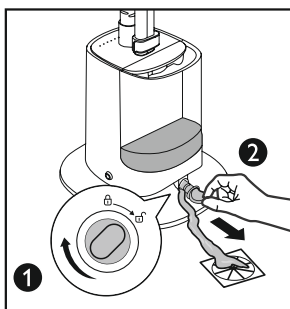


Рисунок 4

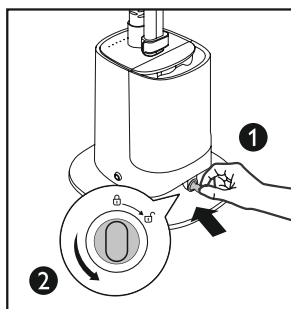


Рисунок 5

Для поддержания хорошей производительности и продления срока службы изделия необходимо регулярно удалять накипь и загрязнения. Поэтому рекомендуется проводить очистку от накипи не реже одного раза в месяц.

Перед началом процесса удаления накипи убедитесь, что в резервуаре для воды есть немного воды.

Очистка

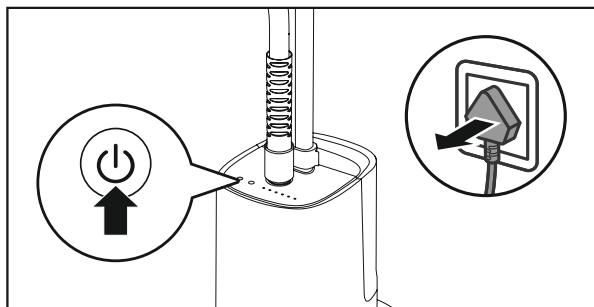


Рисунок 1

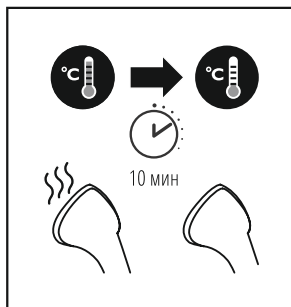


Рисунок 2

После использования отпаривателя подошва останется горячей, вам нужно подождать не менее 10 минут, чтобы она остыла, прежде чем протирать подошву, чтобы избежать ожогов.

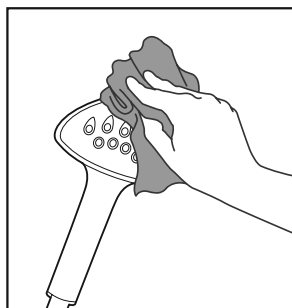


Рисунок 3

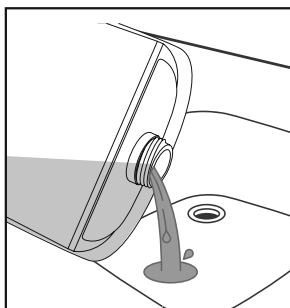


Рисунок 4

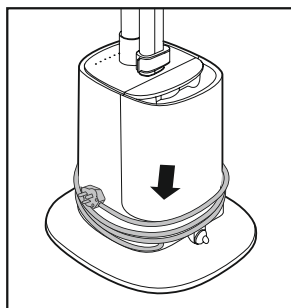


Рисунок 5

Примечание: протрите прибор влажной тканью с неабразивным жидким моющим средством и сотрите загрязнения с утюжка.

Разборка

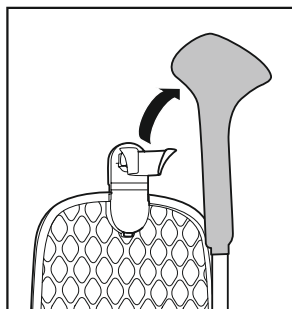


Рисунок 1

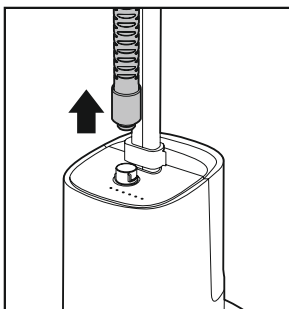


Рисунок 2

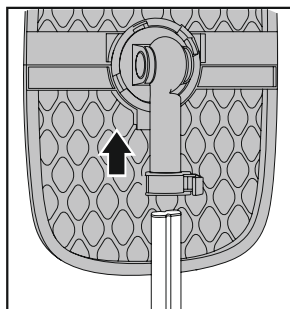


Рисунок 3

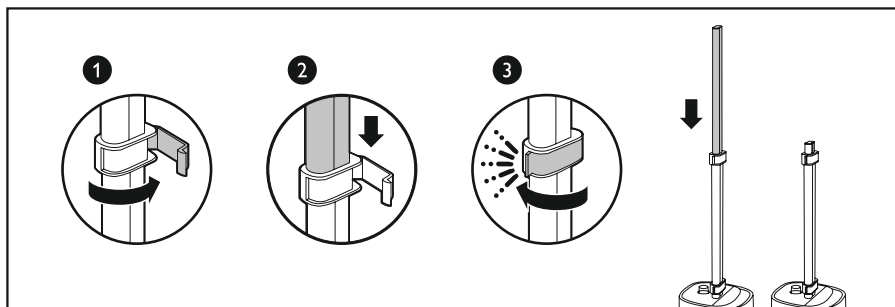


Рисунок 4

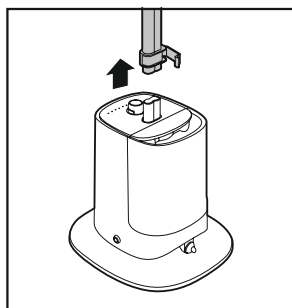


Рисунок 5

Примечание: сначала обязательно отсоедините паровой шланг, чтобы избежать его падения и повреждения.

Примечание: не разбирайте гладильную доску на две половины, во избежание повреждения конструкции.

Устранение неисправностей

Неисправность	Возможная причина	Способ устранения
Высокая подвижность гладильной доски.	Направляющая не закреплена или гладильная доска плохо закреплена на направляющей.	Повторите сборку следуя инструкции.
	Фиксатор направляющей не закрыт.	Закройте фиксатор полностью.
	Доска не фиксируется в вертикальном положении.	Проверьте правильность фиксации поворотного соединения. Смотрите раздел «Сборка».
Грязная вода, коричневые разводы или белый известковый налет на утюжке, оставляющие пятна на белье.	В резервуар были добавлены химикаты или добавки.	Никогда не используйте химикаты или добавки. Прополощите резервуар водой. Уберите все загрязнения с утюжка влажной салфеткой с нейтральным моющим средством.
Пар не выходит или выходит слабо.	Прибор не нагрелся.	Подождите в течение 45 секунд после включения для полного нагрева.
	Конденсат в шланге.	Поднимите утюжок наверх, чтобы шланг распрямился и конденсат стёк обратно в резервуар.
	Низкий уровень воды.	Долейте воду.
	Скопилось слишком большое количество накипи.	Проведите очистку от накипи следуя инструкции.
Разбрызгивание воды из сопел.	Вода в резервуаре загрязнена или оставалась в приборе на долгое время.	Проведите очистку от накипи следуя инструкции.
Из корпуса вытекает вода.	Слабо завинчена крышка резервуара.	Снимите резервуар с основания и затяните пробку.

Неисправность	Возможная причина	Способ устранения
Вода вытекает из сопел или прибор издаёт посторонние звуки.	Утюжок и/или шланг лежали горизонтально в течение длительного времени.	Поднимите утюжок вверх, чтобы шланг распрямился и конденсат стёк обратно в резервуар.
Чехол гладильной доски стал влажным.	При длительном глажении пар может конденсироваться на чехле.	Просушите, а при повреждении замените чехол гладильной доски.

Технические характеристики

Отпариватель предназначен для удаления примятых складок с одежды, штор, драпировок, мягкой мебели и т.д. Устройство предназначено для бытовых нужд, не связанных с осуществлением предпринимательской деятельности.

Модель	GSV 1894 LT
Мощность	1500–1800 Вт
Напряжение	220-240 В; 50/60 Гц
Объем резервуара для воды	1,7 л
Время прогрева	50 с

Дополнительная информация

На прибор предоставляется 1 год гарантийного обслуживания. Срок службы: 3 года со дня передачи товара потребителю, при использовании в строгом соответствии с настоящим руководством и применимыми техническими стандартами.

Специальные условия реализации не установлены.

При обнаружении неисправностей в работе прибора следует немедленно прекратить его использование, отключить от электросети и передать в ближайший авторизованный сервисный центр.

Информацию об авторизованных сервисных центрах вы можете узнать на веб-сайте www.leran.pro в разделе «Установка и ремонт». Если в вашем городе отсутствует авторизованный сервисный центр, вам следует обратиться в магазин, где вы приобрели наш товар, и он организует ремонт или замену.

Настоящая информация является частью сопроводительной технической документации, прилагаемой к товару. Изготовитель постоянно работает над совершенствованием конструкции и технических характеристик выпускаемой продукции, в том числе над улучшением энергетической эффективности. По истечению срока службы прибора сервисный центр вправе отказать в поставке запчастей и ремонте техники.

Производитель оставляет за собой право вносить изменения в конструкцию, комплектацию и характеристики изделия без предварительного уведомления.

Утилизация изделия

Отслужившее изделие нужно сделать непригодным для использования. Для этого отсоедините его от электросети и обрежьте кабель, так как он может представлять опасность для играющих детей.



Данный символ на изделии или его упаковке указывает, что оно не подлежит утилизации в качестве бытовых отходов. Изделие следует сдать в соответствующий пункт приема электронного и электрооборудования для последующей утилизации. Соблюдая правила утилизации изделия, вы сможете предотвратить причинение ущерба окружающей среде и здоровью людей, который возможен вследствие неподобающего обращения с подобными отходами.

Утилизация упаковочных материалов



Упаковочные материалы подлежат вторичной переработке и содержат соответствующий знак. Тем не менее, отдельные части упаковки должны быть утилизированы согласно правилам местной администрации, касающимся ликвидации отходов.



ГАРАНТИЙНЫЕ УСЛОВИЯ

1. Гарантийный срок составляет 12 месяцев со дня передачи товара потребителю.
2. Срок службы товара — 3 года.
3. Гарантийные обязательства не действуют, если неисправность явилась следствием нарушения инструкции по эксплуатации, механического воздействия, нарушения пломбировки (если такая предусмотрена), проникновения влаги, неквалифицированного вмешательства, ремонта в неавторизованных сервисных центрах, форс-мажорных обстоятельств.
4. После осуществления ремонта в случаях, указанных в п. 3, гарантийные обязательства прекращаются.

Наименование товара: _____

Серийный номер: _____

Дата изготовления: _____

Дата продажи: «__» _____ 20__ года

Подпись продавца
(без печати действительна)

МП

Произведено в Китае компанией FOSHAN SHUNDE SINCERE-HOME HOME APPLIANCE MANUFACTURING CO., LTD.
Адрес: NO.1, ROAD 2, HUATIAN WEST, SHUNDE HIGH-TECH INDUSTRY DEVELOPMENT ZONE, RONGGUI,
FOSHAN, GUANGDONG, CHINA.

По заказу ООО «Компания РБТ». Адрес: Россия, 454008, г. Челябинск, ул. Производственная, д. 8Б, оф. 303.

Информацию об авторизованных сервисных центрах вы можете узнать на web-сайте www.leran.pro
в разделе «Установка и ремонт».

Бесплатный телефон сервисной службы: 8-800-755-3-755

