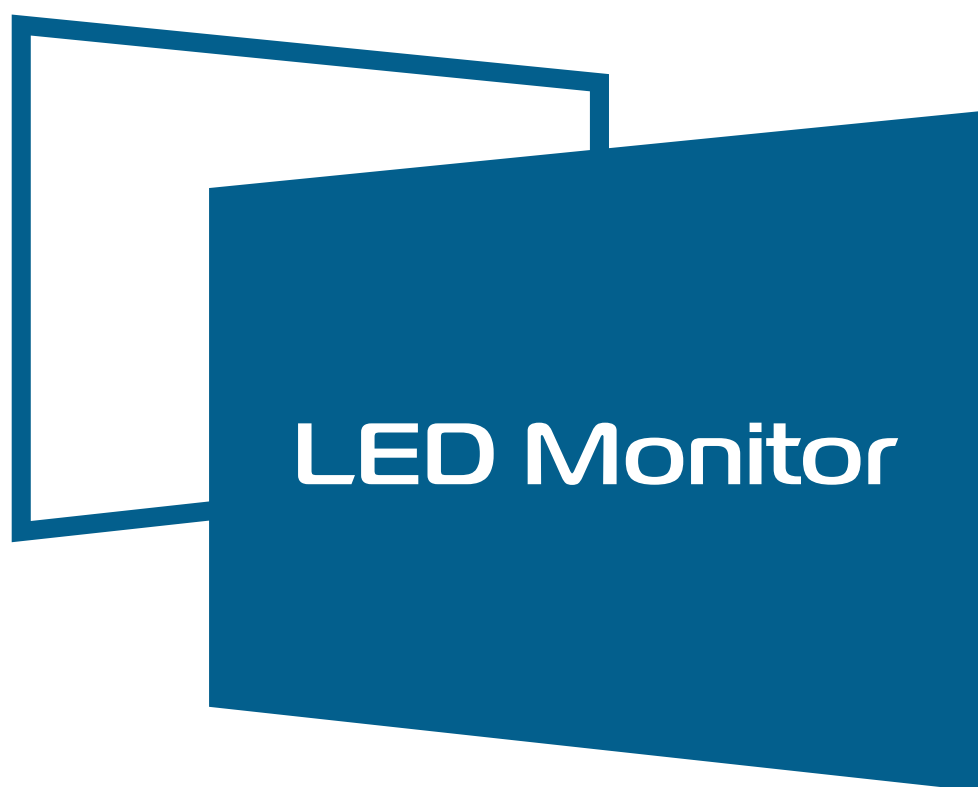




ИНСТРУКЦИЯ ПО ЭКСПЛУАТАЦИИ



LED монитор

C32GX5

СОДЕРЖАНИЕ

| | |
|---------------------------------|----|
| МЕРЫ ПРЕДОСТОРОЖНОСТИ | 4 |
| УСТАНОВКА НА ПОДСТАВКУ | 7 |
| РЕГУЛИРОВКА УГЛА НАКЛОНА | 7 |
| ПОДКЛЮЧЕНИЕ | 8 |
| ПАНЕЛЬ УПРАВЛЕНИЯ | 8 |
| ИСПОЛЬЗОВАНИЕ МЕНЮ | 9 |
| ФУНКЦИЯ PLUG AND PLAY | 13 |
| УСТРАНЕНИЕ НЕИСПРАВНОСТЕЙ | 13 |
| ДЕФЕКТНЫЕ ПИКСЕЛИ | 14 |
| ТЕХНИЧЕСКАЯ ИНФОРМАЦИЯ | 15 |
| ДОПОЛНИТЕЛЬНАЯ ИНФОРМАЦИЯ | 17 |
| ГАРАНТИЯ ИЗГОТОВИТЕЛЯ | 18 |
| ГАРАНТИЙНЫЕ УСЛОВИЯ | 20 |

МЕРЫ ПРЕДОСТОРОЖНОСТИ

Уважаемый покупатель, перед началом эксплуатации, пожалуйста, прочтите данное руководство полностью, а затем сохраните его для использования в будущем. Всегда соблюдайте следующие меры предосторожности во избежание опасных ситуаций и обеспечения максимальной производительности вашего телевизора.



ВНИМАНИЕ

РИСК ПОРАЖЕНИЯ ЭЛЕКТРИЧЕСКИМ ТОКОМ
НЕ ВСКРЫВАТЬ



ПРЕДУПРЕЖДЕНИЕ: ВО ИЗБЕЖАНИЕ ПОРАЖЕНИЯ ЭЛЕКТРИЧЕСКИМ ТОКОМ НЕ ПЫТАЙТЕСЬ РАЗОБРАТЬ МОНИТОР И УСТРАНИТЬ НЕИСПРАВНОСТЬ САМОСТОЯТЕЛЬНО! ОБРАТИТЕСЬ ЗА ПОМОЩЬЮ К СЕРТИФИЦИРОВАННЫМ СПЕЦИАЛИСТАМ!

Внимание!

- Не пытайтесь модифицировать данный продукт любым способом без письменного разрешения от поставщика. несанкционированные модификации могут привести к лишению пользователя прав на эксплуатацию данного продукта.
- Иллюстрации в данном руководстве представлены только для справки и могут отличаться от фактического внешнего вида товара. Конструкция и характеристики изделия могут быть изменены без предварительного уведомления.

Важные предупреждения

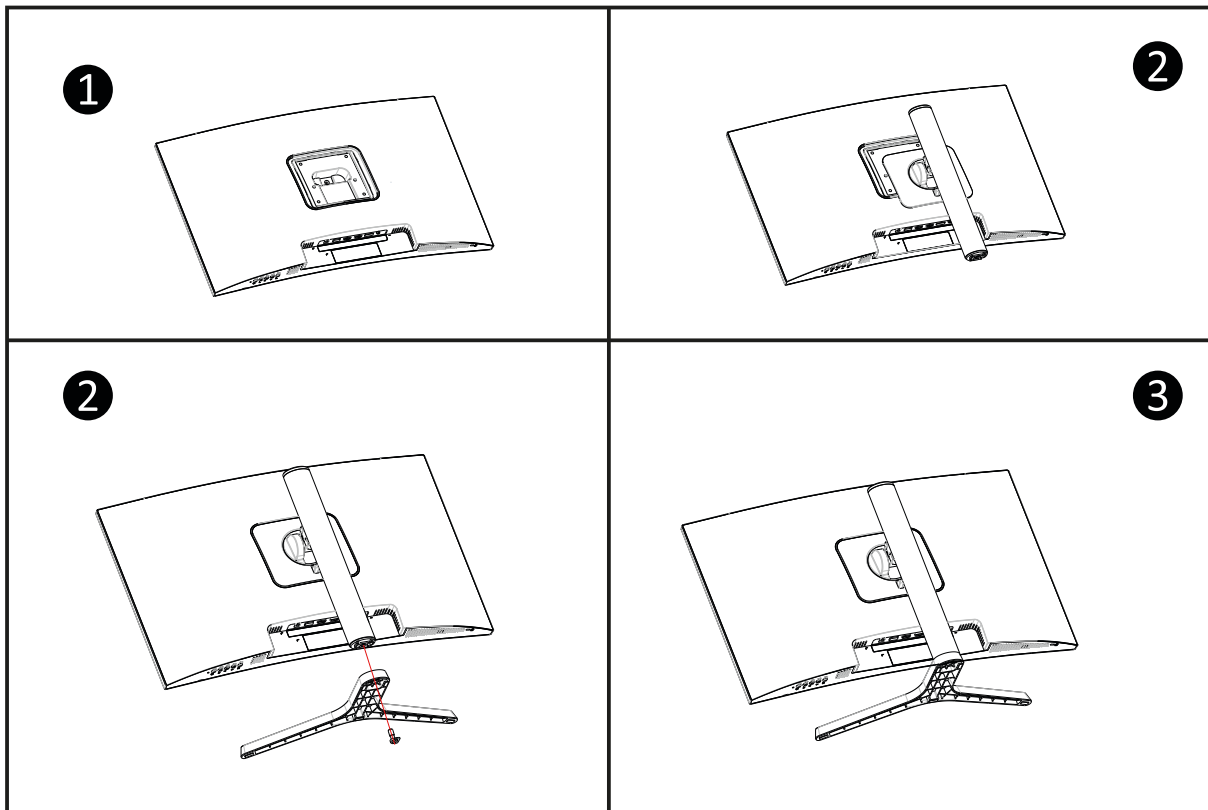
Электрическая энергия выполняет много полезных функций, но она так же может привести к травмам и повреждениям имущества при ненадлежащем обращении. Этот продукт был спроектирован и изготовлен с самым высоким приоритетом по безопасности, но НЕПРАВИЛЬНОЕ ИСПОЛЬЗОВАНИЕ МОЖЕТ ПРИВЕСТИ К ПОРАЖЕНИЮ ЭЛЕКТРИЧЕСКИМ ТОКОМ ИЛИ ВОЗНИКНОВЕНИЮ ПОЖАРА. Для того, чтобы предотвратить потенциальную опасность, пожалуйста, соблюдайте следующие инструкции при установке, эксплуатации и чистке изделия.

1. **Аксессуары.** Используйте только приспособления/аксессуары, рекомендованные производителем. Использование неправильных аксессуаров может привести к травмам.
2. **Вода.** Чтобы уменьшить риск возникновения пожара или поражения электрическим током, не подвергайте данный прибор воздействию дождя или влаги. Монитор не должен подвергаться воздействию капель и брызг; не устанавливайте на приборе сосуды, наполненные жидкостями, такие как чашки и вазы.
3. **Пожар или взрыв.** Не используйте и не храните легковоспламеняющиеся или горючие материалы вблизи устройства. Это может привести к пожару или взрыву. Не кладите на верхнюю часть монитора никакие источники открытого пламени (зажженные свечи, сигареты или ароматические палочки). Держите свечи и другие источники открытого пламени вдали от устройства во избежание пожара.

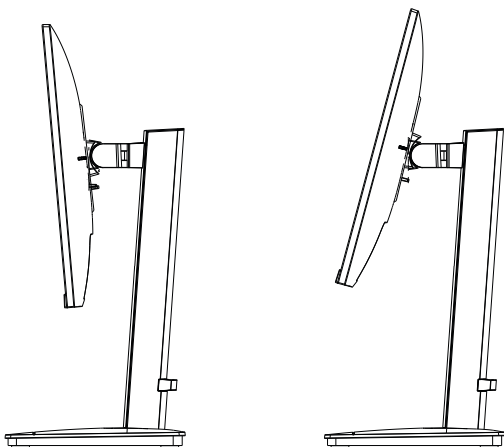
4. **Вентиляция.** При установке монитора, нужно выдерживать расстояние не менее 4 см между монитором и другими объектами (стены, шкафа, боковины мебели и т.д.) для обеспечения надлежащей вентиляции. Отсутствие вентиляции может привести к пожару или проблемам с устройством из-за его чрезмерного нагрева.
5. **Класс защиты.** Прибор соответствует II классу защита с двойной изоляцией. Он был разработан таким образом, что не требует заземления.
6. **Источник питания.** Монитор предназначен для эксплуатации только с типом электропитания, указанном на этикетке прибора. Если вы не уверены в типе электропитания в вашем доме, обратитесь в местную энергетическую компанию.
7. **Перегрузка.** Не перегружайте розетки, удлинители разным оборудованием, так как это может привести к пожару или поражению электрическим током.
8. **Напряжение.** Перед установкой монитора, убедитесь, что напряжение в вашей сети соответствует напряжению, указанному на этикетке прибора.
9. **Розетка.** В целях безопасности большинство приборов рекомендуют подключать отдельно в розетку без использования различных тройников и разветвителей.
10. **Вилка.** Вилка прибора служит для подключения устройства к сети и отключения. Розетка переменного тока и вилка устройства должны находиться в легкодоступном месте недалеко от монитора, чтобы его было легко включать и отключать.
11. **Настенный монтаж.** При монтаже устройства на стену, устанавливайте его в соответствии с методикой, рекомендованной производителями кронштейна/монитора.
12. **Установка.** Не размещайте изделия на неустойчивой поверхности (тележке, подставке, треноге и т.д.). Установка изделия на такой поверхности может привести к его падению, серьезным травмам и повреждению изделия. Всегда ставьте монитор на мебель, которая может безопасно удерживать его. Убедитесь, что углы монитора не выступают за края мебели, на которой он стоит.
13. **Попадание предметов и жидкостей.** Никогда не засовывайте предметы в монитор через отверстия или проемы. В приборе высокое напряжение, и вставка предмета может привести к поражению электрическим током и/или короткому замыканию внутренних частей. По этой же причине не допускайте попадания воды или другой жидкости на изделие.
14. **Повреждения, требующие ремонта.** Данное устройство должно обслуживаться только в авторизованном сервисном центре или квалифицированным специалистом. Открытие крышки или другие попытки пользователя отремонтировать устройство могут привести к серьезным травмам или смерти от поражения электрическим током, а так же возникновению пожара.
15. **Замена частей.** В случае, если необходима замена деталей прибора, убедитесь, что обслуживающий специалист использует запасные части, указанные изготовителем или имеющие те же характеристики и производительность как оригинальные запчасти. Использование других деталей может привести к пожару, поражению электрическим током и/или другим опасностям.
16. **Проверка безопасности.** После завершения обслуживания или ремонта, попросите специалиста выполнить проверку безопасности, чтобы убедиться, что монитор находится в надлежащем рабочем состоянии.

17. **Дети.** Не позволяйте детям играть с полиэтиленовый пакетом, в котором был упакован монитор. Невыполнение этого требования может привести к удушью.
18. **Защита панели.** В приборе установлена панель из стекла. Она может разбиться в случае падения прибора или открытия острым предметом. Будьте осторожны, чтобы не пораниться осколками.
19. **Транспортировка и хранение.**
- Для безопасной и удобной транспортировки сохраните оригинальную упаковку.
 - Правила перевозки отражены на упаковке товара.
 - Перед перемещением монитора отсоедините от него все кабели.
 - Для переноски монитора больших размеров требуется два или три человека.
 - При переноске вручную не прикладывайте усилия к ЖК-панели и раме экрана. Берегите монитор от ударов и сильной вибрации.
 - Упакованный монитор допускается транспортировать всеми видами транспорта в условиях, соответствующих группе 5 ГОСТ 15150-69 при температуре окружающего воздуха от +50 до -40°C и относительной влажности воздуха от 75 до 100%.
 - Хранение должно осуществляться в условиях группы 1 по ГОСТ 15150-69 при температуре окружающего воздуха от +5 до +40°C и отсутствии в воздухе кислотных, щелочных и других агрессивных примесей.
20. **Условия эксплуатации:**
- температура воздуха от +10 до +35°C;
 - относительная влажность воздуха не более 80% (при температуре 25°C);
 - атмосферное давление от 86 до 106 кПа (от 650 до 800 мм рт. ст.).
21. ~ : указывает переменный ток;
= : указывает постоянный ток.

УСТАНОВКА НА ПОДСТАВКУ



РЕГУЛИРОВКА УГЛА НАКЛОНА



1. Рисунок носит ознакомительный характер.
2. Для удобства работы угол наклона регулируется до 5 градусов вперед и до 15 градусов назад.
3. Будьте внимательны, во избежания поломки матрицы, при регулировке угла наклона не нажимайте пальцами на матрицу.

ПОДКЛЮЧЕНИЕ

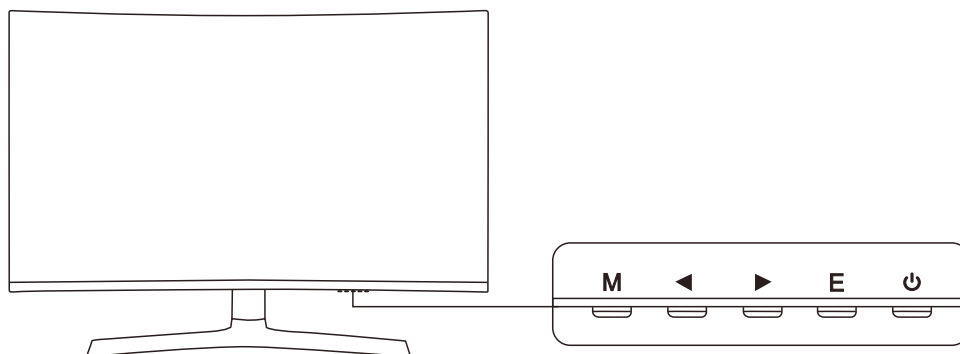
Конфигурация разъемов различается для различных моделей.

Перед подключением монитора ознакомьтесь с информацией ниже.

1. Перед подключением устройства обязательно проверьте порты прилагаемого сигнального кабеля, а также форму и положение портов на устройстве и внешних устройствах.
2. Перед подключением монитора убедитесь, что монитор и источник сигнала отключены от сети электрического тока.
3. После завершения подключения обязательно прочтите руководство, чтобы ознакомиться с характеристиками продукта, мерами предосторожности и другой информацией, необходимой для правильного использования продукта.
4. После завершения подключения обязательно прочтите руководство, чтобы ознакомиться с характеристиками продукта, мерами предосторожности и другой информацией, необходимой для правильного использования продукта.

| | | | |
|---|--|---|--|
|  HDMI | Используйте HDMI разъем для подключения к HDMI выходу компьютера |  EARPHONE | Используйте для подключения наушников. |
|  DP | Разъем Digital Port для подключения компьютера DP выхода компьютера. | DC IN | Вход постоянного тока 12В. Используйте только сетевой адаптер из комплекта монитора. |

ПАНЕЛЬ УПРАВЛЕНИЯ



- M** Выход из меню / Меню входных разъемов
- ◀** Левая клавиша / Полноэкранный режим
- ▶** Правая клавиша / Игровой центр
- E** Выход из меню / Меню входных разъемов
- ⏻** Режим ожидания вкл/выкл

ИСПОЛЬЗОВАНИЕ МЕНЮ

1. Чтобы посмотреть экранное меню нажмите кнопку **M** (menu) ;
2. Для перемещения в меню и выбора значени параметра используйте кнопки **Верх/Вниз** ;
3. Чтобы войти в подменю нажмите кнопку **E/Input Menu** ;
4. Чтобы выйти из экранного меню нажмите кнопку **M** (menu).

| Главное меню | Подменю | Настройка | Описание |
|-----------------------------|-------------------------|--------------------|----------|
| Input Source | Выбор источника сигнала | DP1 / DP1 вход | - |
| | | DP2 / DP2 вход | - |
| | | HDMI1 / HDMI1 вход | - |
| | | HDMI2 / HDMI2 вход | - |
| Настройка многоокон. режима | Многоокон. режим | Выкл. | / |
| | | Режим PIP | |
| | | PBP 2Win | 2 окна |
| | Вход 2 окна | DP1 | / |
| | | DP2 | |
| | | HDMI 1 | |
| | | HDMI 2 | |
| | Размер PIP | Мал. | / |
| | | Средн | |
| | | Крулн. | |
| | Положение PIP | Верх-Право | / |
| | | Верх-Лево | |
| | | Низ-Право | |
| | | Низ-Лево | |
| Поменять | / | / | |

| Главное меню | Подменю | Настройка | Описание |
|--------------------------------------|-------------------------------------|---------------------------------|---------------------------|
| Brightness/ Contrast | | Brightness / Яркость | 0-100 |
| | | Blacklevel / Уровень черного | 0-100 |
| | | Contrast / контрастность | 0-100 |
| | | DCR / Динамич контраст | On/Off вкл/выкл |
| Color Setting /Настройка цвета | | Gamma / Гамма | 1,8 |
| | | | 2 |
| | | | 2,2 |
| | | | 2,4 |
| | | | 2,6 |
| Color Setting /Настройка цвета | Picture Mode / Режим изображения | Standart / стандартное | Выбрать режим изображения |
| | | Photo / Фото | |
| | | Movie / Кино | |
| | | Game / Игровой | |
| | | FPS / Плавное движение | |
| | | RTS / Стратегия | |
| | | sRGB / Стандартная гамма | |

| Главное меню | Подменю | Настройка | Описание |
|--|---|---------------------------------|-----------------------------------|
| | Color Temperature / Температура цвета | Normal / Нормальное | / |
| | Low blue light / Low blue свет | Warm / Теплый | |
| | | Cool / Холодный | |
| | | USER / Пользовательский | Red / Красный |
| | | | Green / Зеленый |
| | | | Blue / Синий |
| | Low Blue Light / Снижение Low Blue Light | 0/25/50/75/100 | Снижение компонентов синего света |
| Нюе /Оттенок цвета | 0-100 | / | |
| Saturation / Насыщенность цвета | 0-100 | / | |
| Picture Quality Setting | Sharpness / Насыщенность | / | / |
| | Response Time / Время отклика | Off / Выкл | / |
| Picture Quality Setting | Response Time / Время отклтка | High / Высокое | |
| | | Middle / Среднее | / |
| | | LOW / Низкое | / |
| | Noise Reduction / Шумоподавление | Off / Шумоподавление выкл | / |
| | | High / Высокое | |
| | | Middle / Среднее | |
| | | LOW / Низкое | |
| Dynamic Luminous Control / Dynamic Luminous Control | On/Off / Вкл/Выкл | | |

| Главное меню | Подменю | Настройка | Описание | |
|-----------------|------------------------------------|------------------------------------|--------------------|---|
| | MPRT / MPRT | On/Off / Вкл/Выкл | / | |
| Display / Экран | Aspect Ration / Соотношение сторон | Wide Screen / Широкий экран 16:9 | / | |
| | | 4:3 | | |
| | | 1:1 | | |
| | | Auto / Авто | | |
| | Led Mode / Режим фоновой подсветки | Off / Выкл | | |
| | | Banner / полосы цвета | | |
| | | Breath / смена цветов | | |
| | | Colorful / Полный спектр | | |
| | | Red / Красный | | |
| | | Green / Зеленый | | |
| | Display / Экран | Led Mode / Режим фоновой подсветки | Blue / Синий | / |
| | | | Cyan / Голубой | |
| | | | Purple / Пурпурный | |
| Yellow / Желтый | | | | |
| Audio / Звук | Mute / Отключение звука | On/Off Вкл/Выкл | / | |
| | Volume / Регулировка громкости | 0-100 | | |

| | | | | |
|------------------------|--|----------------------|---------------------------------|---|
| OSD / OSD меню | Language / Выбор языка меню | English | Русский | |
| | OSD H-Position | 0-100 | 0-100 | |
| | OSD V-Position | 0-100 | 0-100 | |
| | OSD Transparency / Прозрачность OSD меню | 0-100 | 0-100 | |
| | OSD Time Out / Время выкл OSD меню | май.60 | Время выкл OSD меню 5-60 секунд | |
| | OSD Rotation / Положение OSD | Normal / Нормальный | / | / |
| | | 90 / поворот 90 град | / | / |
| 180 / поворот 180 град | | / | / | |
| 270 / поворот 270 град | | / | / | |
| Other / Прочее | Adaptive-Sync | On/Off Вкл/Выкл | / | |
| | HDR | On/Off Вкл/Выкл | / | |
| | Reset / Сброс настроек | / | / | |

ФУНКЦИИ PLUG AND PLAY

Этот монитор может быть установлен в любую совместимую систему Plug and Play.

Взаимодействие между монитором и компьютерной системой обеспечивает оптимальные условия работы и настройки монитора.

В большинстве случаев установка монитора будет автоматической, если пользователь не выберет другую настройку.

УСТРАНЕНИЕ НЕИСПРАВНОСТЕЙ

Появляется черный экран / Не удается включить устройство

- Пожалуйста, проверьте, правильно ли подключен адаптер питания
- Пожалуйста, проверьте, нормально ли подключен адаптер питания к розетке переменного тока 100-240 В 3. Пожалуйста, проверьте, отображается ли на экране информация о кабеле обнаружения сигнала, проверьте подключение кабеля между ПК и данным устройством
- Пожалуйста, проверьте, используется ли кабель HDMI для подключения монитора, если вы подключаете кабель HDMI после запуска ПК или отсоединяете и повторно подключаете кабель HDMI во время использования ПК, на экране может не отображаться изображение, поскольку некоторые видеокарты не могут выводить сигнал, в этом случае, пожалуйста перезагрузите компьютер после подключения кабеля HDMI.

Некорректные цвета

- Если изображение не цветное — нет цвета (красный, зеленый, синий), проверьте подключение видео кабеля. Разболтанные или сломанные штыри в коннекторах кабеля могут стать причиной плохого соединения.
- Подключите монитор к другому компьютеру.

ДЕФЕКТНЫЕ ПИКСЕЛИ

Жидкокристаллический монитор — это высокотехнологическое изделие. Экран монитора содержит несколько миллионов тонкопленочных транзисторов, что обеспечивает идеальное и живое изображение. Иногда на экране телевизора могут появиться несколько неактивных пикселей в форме фиксированных точек синего, зеленого, красного, черного или белого цвета. Имейте в виду, что это не оказывает влияния на работоспособность монитора и не является дефектом.

Все LCD панели соответствуют классу II по ISO 13406-2

Стандартом ISO 13406-2 определены 4 класса качества LCD в зависимости от количества дефектных пикселей. Большинство жидкокристаллических телевизоров и дисплеев ведущих мировых производителей соответствуют допуску класса II.

Стандарт ISO 13406-2 различает 4 типа дефектных пикселей

Тип 1 — постоянно горящие пиксели (белые);

Тип 2 — постоянно негорящие пиксели (черные);

Тип 3 — пиксели с другими дефектами, включая дефекты сабпикселей и ячеек RGB, составляющих пиксель. Это означает постоянно горящие красные, зеленые и синие пиксели;

Кластер (группа дефектных пикселей) — несколько дефектных пикселей в квадрате 5x5 пикселей.

| Класс | Тип 1 | Тип 2 | Тип 3 | Число кластеров содержащих более 1 дефекта типа 1 или 2 | Число кластеров содержащих более 1 дефекта типа 3 |
|-------|-------|-------|-------|---|---|
| II | 2 | 2 | 5 | 0 | 2 |

ТЕХНИЧЕСКАЯ ИНФОРМАЦИЯ

Жидкокристаллический монитор предназначен для отображения графической информации с компьютера, TV-приёмника, цифрового фотоаппарата, электронного переводчика и пр. Устройство предназначено для бытовых нужд, не связанных с осуществлением предпринимательской деятельности.

Технические характеристики могут быть изменены изготовителем без предварительного уведомления.

| | |
|--|--|
| Модель | C32GX5 |
| Тип панели | VA--CSOT SG3151G02-3 |
| Характеристика геометрии панели | Curved R1500 |
| Соотношение сторон | 16:09 |
| Разрешение | 2560x1440 |
| Яркость | 300 cd/m ² |
| Контрастность (Тур.) | 3000:1 |
| Углы обзора | 178°/178° |
| Время отклика с OD (Тур.) | with OD 6,5ms |
| Время отклика движущегося объекта (MPRT) | 1 ms |
| Размер пикселя | 0.2724(H) x 0.2724(V) |
| Покрытие экрана | Антиблик (Anti-glare), SAG 25%, защитное 3M |
| Количество оттенков цветов | 16.7m |
| Охват цветовой гаммы | NTSC 72% |
| Особенности | Anti-flicker; Low Blue Light, Over Drive, HDR 10 |
| Горизонтальная частота | 54 to 185.6KHz |
| Вертикальная частота | 48 to 165HZ |
| Максимальная частота | 1920x1080 240 Hz for DP, HDMI |
| Вход1 | DP |
| Вход2 | DP |
| Вход3 | HDMI |
| Вход4 | HDMI |
| Выход | подключение наушников |

| | |
|--|---|
| Встроенные динамики | нет |
| Потребление энергии | ВКЛ <60 Вт |
| | Ожидание<=0.5Вт, выкл<=0.5Вт |
| Параметры сети для адаптера | 100-240V~, 50/60Hz |
| Product Dimensions | Со стендом: 714*229*526 мм |
| | Без стенда : 714*82*422 мм |
| Размер коробки | 790*230*495 мм |
| Масса нетто/ масса брутто | 6 кг / 8,95 кг |
| Подставка регулируемая по высоте | 0-110 мм |
| Углы поворота в вертикальной плоскости | -30°~30°(+/-2°) |
| VESA кронштейн | 100x100 (4шт* M4 x 8 mm) |
| Комплект поставки | Сетевой адаптер x 1; HDMI кабель (1.5m); Инструкция |

ДОПОЛНИТЕЛЬНАЯ ИНФОРМАЦИЯ

На прибор предоставляется 1 год гарантийного обслуживания. Срок службы: 4 года со дня передачи товара потребителю, при использовании в строгом соответствии с настоящей инструкцией по эксплуатации и применимыми техническими стандартами.

Специальные условия реализации не установлены.

При обнаружении неисправности в работе прибора следует немедленно прекратить его использование, отключить от электросети и передать в ближайший авторизованный сервисный центр.

Информацию об авторизованных сервисных центрах вы можете узнать на web-сайте www.legan.pro в разделе «Установка и ремонт». Если в вашем городе отсутствует авторизованный сервисный центр, вам следует обратиться в магазин, где вы приобрели наш товар, и он организует ремонт или замену.

Настоящая информация является частью сопроводительной технической документации, прилагаемой к товару. Изготовитель постоянно работает над совершенствованием конструкции и технических характеристик выпускаемой продукции, в том числе над улучшением энергетической эффективности. По истечению срока службы прибора сервисный центр вправе отказать в поставке запчастей и ремонте техники. Дальнейшая эксплуатация не рекомендуется.

Товар необходимо передать специализированным компаниям, которые занимаются утилизацией данного вида продукции.

Производитель оставляет за собой право вносить изменения в конструкцию, комплектацию и характеристики изделия без предварительного уведомления.

Утилизация изделия

Отслужившее изделие нужно сделать непригодным для использования. Для этого отсоедините его от электросети и обрежьте кабель, так как он может представлять опасность для играющих детей.



Данный символ на изделии или его упаковке указывает, что оно не подлежит утилизации в качестве бытовых отходов. Изделие следует сдать в соответствующий пункт приема электронного и электрооборудования для последующей утилизации. Соблюдая правила утилизации изделия, вы сможете предотвратить причинение ущерба окружающей среде и здоровью людей, который возможен вследствие неподобающего обращения с подобными отходами.

Утилизация упаковочных материалов



Упаковочные материалы подлежат вторичной переработке и содержат соответствующий знак. Тем не менее, отдельные части упаковки должны быть утилизированы согласно правилам местной администрации, касающимся ликвидации отходов.

Год и месяц производства указаны на коробке изделия.



ГАРАНТИЯ ИЗГОТОВИТЕЛЯ

1. Предприятие-изготовитель гарантирует соответствие мониторов требованиям настоящих ТУ в течение всего срока хранения и гарантированного срока эксплуатации. Гарантийный срок эксплуатации мониторов равен 1 году с момента передачи потребителю, но не более 24 месяцев с момента выпуска.
2. Гарантия не распространяется на мониторы, недостатки которых возникли в следствие:
 - Нарушения потребителем правил эксплуатации, хранения или транспортирования товара;
 - Если монитор использовался в целях, не соответствующих его прямому назначению;
 - Действия третьих лиц (ремонт или внесение несанкционированных изготовителем конструктивных или схематических изменений не уполномоченными лицами; неправильной установкой и подключением);
 - Действиями непреодолимой силы (стихия, пожар, молния и т.п.) или неосторожными действиями потребителя или третьих лиц;
 - Если обнаружены повреждения, вызванные попаданием внутрь монитора посторонних предметов, веществ, жидкостей, насекомых и т.п.
3. Гарантия не распространяется на перечисленные ниже принадлежности, входящие в комплект монитора, если их замена не связана с разборкой монитора:
 - 3.1. Соединительные кабели;
 - 3.2. Индивидуальная упаковка.
4. В течение гарантийного срока предприятия сервиса, указанные в руководстве / инструкции по эксплуатации, обязаны безвозмездно проводить ремонт мониторов (в установленном порядке), при соблюдении потребителем требований, изложенных в инструкции по эксплуатации на мониторы.
5. В течение гарантийного срока эксплуатации владелец имеет право на бесплатный ремонт по предъявлению гарантийного талона. При этом за первый ремонт вырезают отрывной талон (или ставят отметку в свободном поле гарантийного талона), соответствующий выполненной работе. Последующий, в течение гарантийного срока, ремонт выполняют, также, бесплатно и данные о ремонте записывают на оборотной стороне гарантийного талона.
6. Информацию о ремонтных предприятиях (предприятиях сервиса), осуществляющих ремонт монитора в течение гарантийного срока эксплуатации можно найти на официальном сайте www.legan.pro, получить в ремонтном предприятии по месту проживания владельца или в магазине, продавшем данный монитор.

При сдаче монитора в ремонт и получении из ремонта владелец должен собственноручно проставить в гарантийном талоне дату сдачи и дату получения из ремонта — с целью контроля со стороны предприятия-изготовителя за соблюдением гарантийной мастерской сроков ремонта.

Без предъявления гарантийного талона на монитор или отсутствие на талонах штампа магазина и даты продажи претензии к качеству работы монитора не принимаются и гарантийный ремонт не производится.
7. При нарушении пломбы (при наличии) на мониторе, а так же если владелец эксплуатирует монитор с нарушением руководства по эксплуатации, изделие снимается с гарантии и ремонт производится за счёт владельца.

8. Обмен неисправного монитора или возврат денежных средств в гарантийный период осуществляется Продавцом в соответствии с действующими правилами обмена промышленных товаров, купленных в розничной торговой сети, при этом:
- 8.1. Претензии от потребителей в письменной форме принимаются продавцом, либо уполномоченной на территории таможенного союза организацией (информация о которой нанесена на мониторе и/или упаковке, и/или в инструкции по эксплуатации), и в сроки, оговорённые в Законе РФ «О защите прав потребителей».
 - 8.2. При наличии письменного отказа от продавца в приёме претензии от потребителя, либо от уполномоченной организации, а так же в случае «прямой поставки» предприятием-изготовителем мониторов конечному покупателю — претензии от потребителей принимаются предприятием-изготовителем, при этом учитываются сроки на пересылку корреспонденции.
 - 8.3. Финансовые претензии к предприятию изготовителю (касательно покупной стоимости монитора) ограничиваются отпускной ценой, установленной на предприятии-изготовителе на определённую модель монитора, и отгруженной в определённый период времени.
9. При соблюдении правил эксплуатации, изложенных в руководстве по эксплуатации, срок службы мониторов составляет 4 года со дня изготовления, при этом по окончании гарантийного срока (см. п. 1) действуют следующие обязательства производителя на поставку отдельных узлов / блоков монитора для ремонта:
- 9.1. На жидкокристаллический экран (LCD-панель), с платой управления экраном — 2 года с момента производства монитора;
 - 9.2. На блок обработки сигналов (основная плата / main board) — 2 года с момента производства монитора;
 - 9.3. На корпус монитора (передняя, боковая(вые), задняя(ние) панель/ли) — 2 года с момента производства монитора.

ГАРАНТИЙНЫЕ УСЛОВИЯ

1. Гарантийный срок составляет 12 месяцев от даты передачи товара потребителю.
2. Срок службы товара — 4 года.
3. Гарантийные обязательства не действуют, если неисправность явилась следствием нарушения инструкции по эксплуатации, механического воздействия, нарушения пломбировки (если такая предусмотрена), проникновения влаги, неквалифицированного вмешательства, ремонта в неавторизованных сервисных центрах, форс-мажорных обстоятельств.
4. Гарантия не распространяется на перечисленные ниже принадлежности, входящие в комплект монитора, если их замена не связана с разборкой монитора: соединительные кабели, индивидуальная упаковка.
5. После осуществления ремонта в случаях, указанных в п. 3, гарантийные обязательства прекращаются.

Наименование товара: _____

Серийный номер: _____

Дата продажи: « ____ » _____ 20 ____ года

Подпись продавца
(без печати действительна)

МП

Произведено в Китае компанией EEXPRESS LUCK INDUSTRIAL (ZHONGSHAN) LIMITED.

Адрес NO.16 LANGYUAN ROAD, JIEYUAN ADMINISTRATIVE VILLAGE,
MINGZHONGTOWN,ZHONGSHANCITY,GUANGDONG PROVINCE,CHINA.

По заказу ООО «Компания РБТ».

Адрес: Россия, 454008, г. Челябинск, ул. Производственная, д. 8Б, оф. 303.

Информацию об авторизованных сервисных центрах вы можете узнать на web-сайте www.leran.pro в разделе «Установка и ремонт»

Бесплатный телефон сервисной службы: 8-800-755-3-755

