

# GRUNDIG

## Блендер

Руководство по эксплуатации



SM 7140

RU

CE EAC

01M-GMS3720-4522-01

## **Пожалуйста, сначала внимательно прочитайте данное руководство!**

Уважаемый покупатель,

Благодарим Вас за то, что выбрали продукт Grundig. Мы хотели бы, чтобы вы достигли оптимальной эффективности от этого высококачественного продукта, который был изготовлен с использованием новейших технологий. Перед использованием убедитесь, что вы полностью прочитали и поняли это руководство и дополнительную документацию, и сохраните их для справки. Приложите это руководство к устройству, если передадите его кому-то другому. Соблюдайте все приведенные здесь предупреждения и информацию и следуйте инструкциям.

## Символы и их значение

Эти символы используются в этом руководстве:



Важная информация и рекомендации по использованию прибора.



### **ПРЕДУПРЕЖДЕНИЕ!**

Предупреждения о травмах или повреждении имущества.



Подходит для контакта с пищевыми продуктами.



Не помещайте прибор, шнур питания или вилку в воду или не помещайте их в любую другую жидкость.



Рейтинг защиты от поражения электрическим током



ПЕРЕРАБОТАННАЯ И  
ПЕРЕРАБАТЫВАЕМАЯ  
БУМАГА

# 1 Важные инструкции по безопасности и охране окружающей среды

В этом разделе содержатся инструкции по технике безопасности для предотвращения опасностей, которые могут привести к травмам или повреждению имущества.

При несоблюдении данных инструкций гарантия аннулируется.

## 1.1 Общая безопасность

- Этот прибор соответствует международным стандартам безопасности.
- Этот прибор может использоваться лицами с ограниченными физическими, перцептивными или умственными способностями или лицами с недостаточным опытом и знаниями, только если они находятся под присмотром или когда они выполняют инструкции, приведенные в руководстве по эксплуатации прибора, и понимают риски, которые могут

## 1 Важные инструкции по безопасности и охране окружающей среды

возникнуть в этом случае. Дети не должны играть с данным устройством.

- Если шнур питания поврежден, он должен быть заменен производителем, дилером по техническому обслуживанию или квалифицированным специалистом во избежание опасности.
- Используйте только оригинальные детали или детали, рекомендованные производителем.
- Не разбирайте прибор.
- Не используйте прибор или его детали на горячих поверхностях или рядом с ними, а также не помещайте их на такие поверхности.
- Не используйте прибор для горячей пищи.
- По соображениям безопасности прибор не будет работать, если вы оставите крышку открытой.

## 1 Важные инструкции по безопасности и охране окружающей среды

- Ваш источник питания от сети должен соответствовать типу питания, указанному на бирке.
- Не используйте прибор с удлинителем.
- Не прикасайтесь к вилке прибора влажными или мокрыми руками.
- Не вынимайте вилку из розетки, потянув за шнур.
- Выключайте прибор и отсоединяйте его от источника питания перед заменой принадлежностей или приближением к движущимся частям.
- Неправильное использование при опорожнении чаши, во время очистки и при прикосновении к режущему ножу голыми руками может привести к серьезным травмам. Обращайтесь с режущим ножом осторожно, стараясь удерживать его только за пластиковую часть.
- Никогда не прикасайтесь к горячим поверхностям лезвий при эксплуатации

## 1 Важные инструкции по безопасности и охране окружающей среды

прибора. В результате ненадлежащей эксплуатации существует риск повреждения.

- После очистки, перед подачей питания или сборкой прибора высушите сам прибор и все его части.
- Не помещайте прибор, шнур питания или вилку в воду или не помещайте их в любую другую жидкость.
- Храните упаковочные материалы в недоступном для детей месте.
- Дети не должны пользоваться устройством. Храните прибор и шнур питания в недоступном для детей месте.
- Всегда используйте прибор на устойчивой, ровной, чистой и сухой поверхности.
- Прибор предназначен для использования в домашних условиях и для схожих целей, например:

## 1 Важные инструкции по безопасности и охране окружающей среды

- поварским персоналом в магазинах, офисах и других рабочих,
- в жилых домах на ферме и клиентами в отелях, мотелях, а также в других средах, где проживают люди,
- в заведениях типа «ночлег и завтрак»
- Не сжимайте и не перегибайте шнур питания и не трите его об острые края, чтобы избежать повреждения. Держите шнур питания подальше от горячих поверхностей и открытого огня.
- Перед первым использованием прибора тщательно очистите все детали, контактирующие с пищей. Смотрите подробности, приведенные в разделе «Очистка».
- Не прикасайтесь к движущимся деталям прибора. Не присоединяйте и не снимайте детали до полной остановки устройства.

## 1 Важные инструкции по безопасности и охране окружающей среды

- Будьте осторожны при использовании острых режущих лезвий, опорожнении чаши и во время очистки
- Будьте осторожны при заливке горячей жидкости в блендер, так как она может вытечь из устройства из-за внезапного парообразования
- Всегда отключайте прибор от сети, если он остается без присмотра, а также перед сборкой, разборкой или очисткой.
- **ВНИМАНИЕ:** Во избежание опасности, связанной с непреднамеренным сбросом теплового выключателя, этот прибор не должен питаться через внешнее коммутационное устройство, такое как таймер, или подключаться к цепи, которая регулярно включается и выключается коммунальной службой.

# 1 Важные инструкции по безопасности и охране окружающей среды

## 1.2 Соответствие нормам директивы WEEE (Директива ЕС об отходах электрического и электронного оборудования) и утилизация отходов

Данный продукт соответствует Директиве ЕС WEEE (2012/19/EU). Данный прибор имеет классификационный знак для отработанного электрического и электронного оборудования (WEEE).



Такой знак означает, что после завершения эксплуатации прибор запрещается выбрасывать вместе с прочими бытовыми отходами. Использованное устройство необходимо вернуть в официальный пункт приема утилизируемых электрических и электронных устройств. Чтобы найти такие системы приема утиля, обратитесь в местные уполномоченные органы или к розничным продавцам, у которых был приобретен продукт. Каждое домашнее хозяйство выполняет важную роль в восстановлении и утилизации старого оборудования. Надлежащая утилизация отработанного прибора позволяет предотвратить возможные негативные последствия для окружающей среды и здоровья человека.

# 1 Важные инструкции по безопасности и охране окружающей среды

## 1.3 Соответствие требованиям Директивы RoHS

Приобретенный Вами прибор соответствует требованиям Директивы RoHS EC (2011/65/EU). В нем не содержится вредных и запрещенных материалов, указанных в данной Директиве.

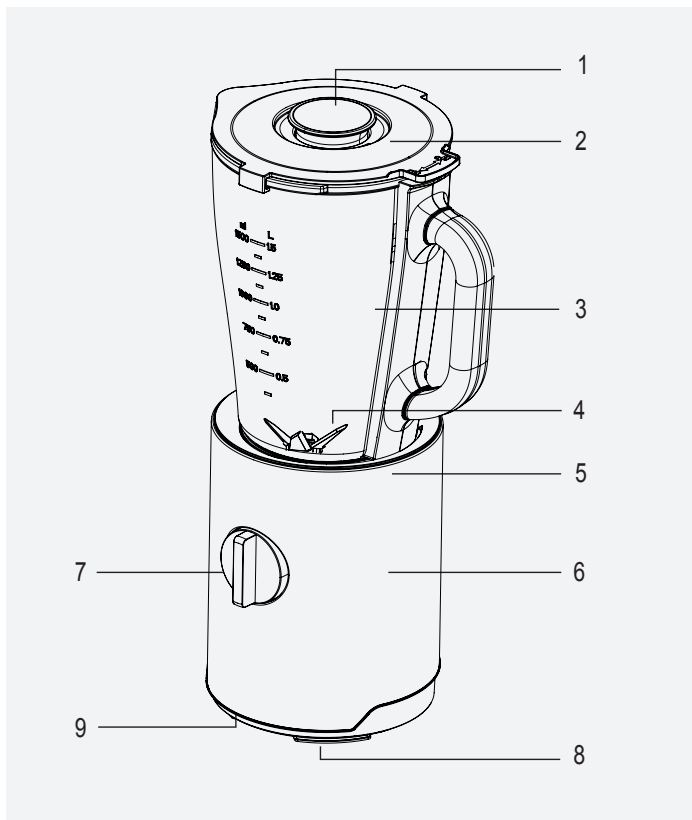
## 1.4 Информация об упаковке



Упаковка устройства изготовлена из перерабатываемых материалов в соответствии с национальным законодательством. Не выбрасывайте отходы упаковки вместе с бытовыми или другими отходами, утилизируйте их в зонах сбора упаковки, указанных местными властями.

## 2 Ваш блендер

### 2.1 Обзор



Значения, предоставляемые прибором или сопроводительными документами, являются лабораторными показаниями в соответствии со стандартами. Эти значения могут различаться в зависимости от условий использования и окружающей среды.

## 2 Ваш блендер

1. Мерный стакан
2. Крышка
3. Чаша
4. Лезвие измельчителя
5. Декоративное кольцо
6. Узел с электродвигателем
7. Регулятор контроля скорости
8. Нескользящее основание
9. Барабан для сматывания кабеля (под прибором)

### Технические данные

**Напряжение:** 220-240 В~, 50-60 Гц

**Мощность:** 800Вт

**Класс изоляции:** II

Компания оставляет за собой право вносить технические изменения и изменения в конструкцию.

## 3 Эксплуатация

### 3.1. Целевое назначение

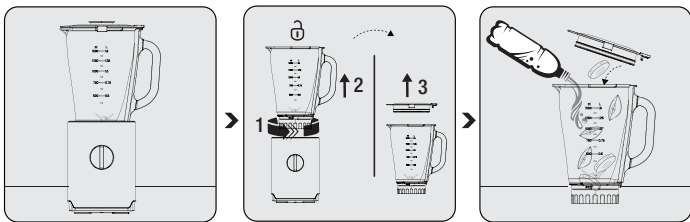
Этот прибор предназначен для домашнего использования и не подходит для профессионального использования.

Устройство предназначено для измельчения небольших твердых продуктов (например, лука, картофеля, моркови) и фруктов (например, клубники, банана).

### 3.2 Первое использование

Перед первым использованием очистите детали прибора.

### 3.3 Запуск



Размещайте прибор на ровной, твердой поверхности.

Чтобы снять чашу (3) с блока электродвигателя (6), поверните его до символа «Ⓞ» и извлеките. Поставьте чашу (3) на ровную поверхность, поверните и поднимите крышку (2) и поверните в направлении символа Ⓞ, чтобы открыть.

Поместите ингредиенты, которые вы хотите приготовить, в чашу (3) и закройте крышку (2).

### 3 Эксплуатация




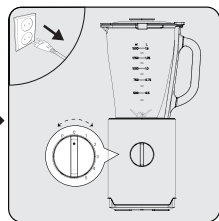
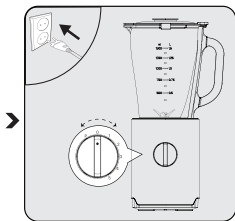
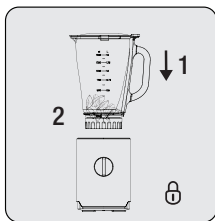
- Не включайте прибор без крышки или пустым.
- Не касайтесь лезвий голыми руками.
- По соображениям безопасности прибор не будет работать, если вы оставите крышку открытой.



- Добавьте молоко в свои фруктовые молочные смеси (клубника, банан и т. д.) в количестве до 1000 мл. В противном случае во время процесса смешивания могут возникнуть переливы или утечки.
- Не измельчайте с помощью устройства орехи, такие как миндаль и фундук.
- В приборе можно смешивать продукты, максимальная температура которых не превышает 60°C.
- Не вставляйте какие-либо предметы в чашу (3) во время работы прибора.
- Используйте отверстие мерной чаши (1) для добавления продуктов в чашу во время процесса смешивания.

### 3 Эксплуатация

 Не удаляйте продукты из чаши (3), пока режущее лезвие (4) полностью не остановится.



Установите чашу (3) на блок электродвигателя (2) вертикально, поверните его до символа «0», чтобы зафиксировать на своем месте.

Подключите прибор к розетке и начните работу, выбрав уровень скорости (7).

По окончании перемешивания поверните ручку регулировки скорости (7) в положение «0» и выньте вилку из розетки.

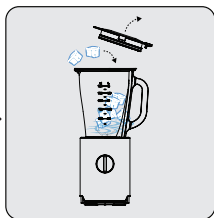
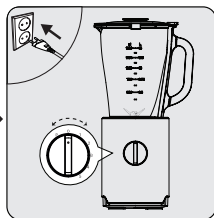
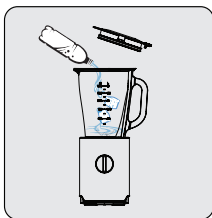
## 3 Эксплуатация

### 3.4 Измельчение льда

• Добавьте воды в чашу (3), чтобы расколоть лед в приборе.



• Для обработки колотого льда рекомендуем добавить в емкость три четверти льда и 15 мл холодной питьевой воды.

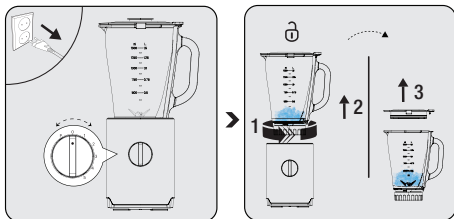


После добавления 15 мл воды в чашу (3) добавьте 3/4 льда.

Подключите прибор к розетке и начните работу, выбрав уровень скорости (7).

Чтобы добавить льда во время работы, откройте мерный стакан (1) и добавьте кубики льда.

### 3 Эксплуатация



По окончании перемешивания поверните ручку регулировки скорости (7) в положение «0» и выньте вилку из розетки.

Чтобы снять чашу (3) с блока электродвигателя (6), поверните его до символа «🔒» и извлеките. Поставьте чашу (3) на ровную поверхность, поверните и поднимите крышку (2) и поверните в направлении символа 🔒, чтобы открыть.

### 3.5 Положение «P»

Процесс 1-2-секундной работы в положении «P» на регуляторе скорости (7) называется «ИМПУЛЬСНЫМ» (PULSE).

Для высокоскоростного смешивания с короткими ходами удерживайте регулятор скорости (7) в положении «P». Когда вы отпускаете кнопку, регулятор скорости (7) автоматически возвращается в положение «ВЫКЛ», и устройство начинает останавливаться.

## 3 Эксплуатация

### 3.6 Рецепт

Чтобы добиться хороших результатов измельчения, количество продуктов, загружаемых в камеру, и размер продуктов должны выбираться соответствующим образом. Ниже приведен пример моркови и подобных овощей. Он может варьироваться в зависимости от типа продуктов, поэтому рекомендуется правильно размещать продукты в чаше.

ТИП ПРОДУКТОВ ПИТАНИЯ	ОС. ИНСТР.	ВЕС	СКОРОСТЬ	Переключатель ВРЕМЕНИ
Морковь (яблоко, груша и т.д.)	Порезать на части размером 15 мм*15 мм*15 мм	Морковь: 650 г Вода: 850 г	Высокая скорость	30 с

### 3.7 Советы по смешиванию

1. Чтобы добавить кубики льда в смеси во время работы блендера, удаляйте по одному кубику льда, снимая мерную чашу (1). Чтобы блендер правильно перемешал лед, подождите несколько секунд, прежде чем добавлять следующий кубик льда.
2. Чтобы добавить больше продуктов, снимите мерную чашу (1) и поместите ингредиенты в отверстие. Убедитесь, что продукты нарезаны на части размером 2-5 см, чтобы они могли пройти через отверстие. Когда закончите добавлять

### 3 Эксплуатация

ингредиенты, закройте крышку (1).

3. При смешивании твердых продуктов, таких как сырые овощи, вареное или сырое мясо и фрукты, всегда разрезайте эти продукты на кусочки длиной 2-5 см, прежде чем класть их в чашу (3). Не кладите в блендер сразу более 2 единиц таких продуктов. Это ускорит процесс смешивания и уменьшит истирание лезвий блендера (8).
4. Если в рецепте не указано иное, всегда сначала добавляйте жидкий ингредиент в чашу (3).
5. Чтобы смешать напиток, поместите все ингредиенты в чашу (3) сразу.
6. Избегайте чрезмерного смешивания. Обычно достаточно осуществлять смешивание в течение нескольких секунд.
7. Излишнее перемешивание превращает продукты в кашу.

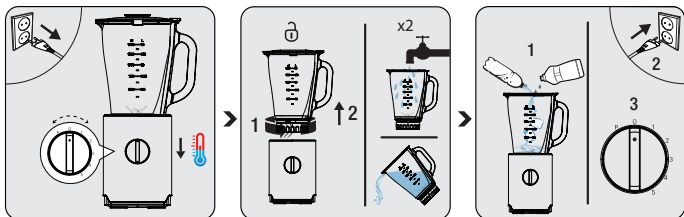
## 4 Очистка и обслуживание

### 4.1 Очистка

- Никогда не используйте бензин, растворители, абразивные чистящие средства, металлические предметы или жесткие щетки для чистки прибора.
- Будьте осторожны при чистке блока режущих лезвий. Режущее лезвие (4) острое. Старайтесь не держать его за лезвие и не погружайте в воду.
  - Никогда не чистите лезвия голыми руками.
  - Очищайте ручной блендер после каждого использования. Не позволяйте остаткам пищи высыхать на блендере или внутри него. В противном случае очистить его будет сложнее.
  - Не используйте кипяток. Подшипники узла лезвий имеют смазку на весь срок службы. Использование кипятка повреждает эти подшипники и сокращает срок службы блендера.



## 4 Очистка и обслуживание



Выключите прибор и отключите его от сети. Подождите, пока устройство остынет.

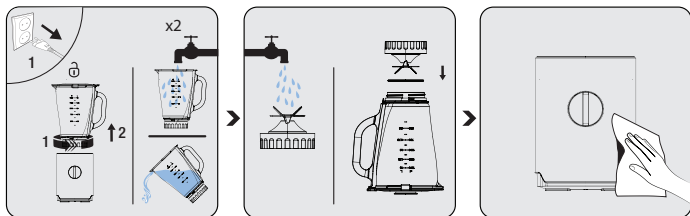
Снимите чашу (3) с блока электродвигателя (6). Промойте его водой, чтобы удалить большие остатки продуктов, которые могут скапливаться в емкости.

Установите чашу (3) на место. Добавьте теплую воду и от 1 до 1 ½ единицы жидкого моющего средства и включите блендер на высокой скорости на нескольких секунд.



Чашу (3) и крышки можно мыть в посудомоечной машине.

## 4 Очистка и обслуживание



Выключите изделие из розетки. Снимите чашу (3) с блока двигателя (6) и промойте его водой. При необходимости повторите те же действия.

Для того, чтобы промыть кувшин, снимите держатель ножа со стеклянного кувшина, будьте осторожны, так как лезвия острые, не потеряйте уплотнительное кольцо.

Используйте мягкую влажную ткань и небольшое количество чистящего средства для очистки блока электродвигателя (6).

### 4.2 Хранение

- Если вы не собираетесь использовать прибор в течение длительного времени, храните его осторожно.
- Перед хранением всегда отключайте прибор.
- Хранить устройство в сухом и прохладном месте.
- Храните прибор и шнур питания в недоступном для детей месте.

### 4.3 Транспортировка

- Во время транспортировки переносите прибор в оригинальной упаковке. Упаковка устройства защитит его от физических повреждений.
- Не кладите тяжелые предметы на прибор или его упаковку. Иначе изделие будет постоянно подвергаться повреждению.
- Если прибор уронить, он может перестать работать, или может произойти необратимое повреждение.

НЕИСПРАВНОСТЬ	СПОСОБ УСТРАНЕНИЯ
<p>Прибор издает сильный шум и неприятный запах, горячий на ощупь либо дымит. Что я должен делать?</p>	<p>Прибор может издавать неприятный запах или выделять небольшое количество дыма, если его использовать слишком долго. В этом случае его следует выключить и дать остыть в течение 60 минут.</p>
<p>Можно ли повредить прибор при обработке очень твердых ингредиентов?</p>	<p>Да, прибор может быть поврежден при обработке очень твердых ингредиентов, таких как кости, фрукты с косточками и замороженные ингредиенты.</p>

Производитель: "Arçelik A.S."

Karaağaç Caddesi No: 2-6 Sütlüce, 34445, Турция

Сделано в Китае

Импортер на территории РФ: ООО «БЕКО»

Юридический адрес: 601021 Россия, Владимирская обл.,  
Киржачский р-н, дер. Федоровское, ул. Сельская, д. 49

Дата производства включена в серийный номер продукта, указанный на этикетке, расположенной на продукте, а именно:

первые две цифры серийного номера обозначают год производства, а последние две – месяц.

Например, «10-05-100001» обозначает, что продукт произведен в мае 2010 года.

Действует только на территории РФ / Valid for Russian Federation only

# GRUNDIG

## ГАРАНТИЯ 2 ГОДА

Адрес: 109004, Россия, Москва, ул. Станиславского, д21, стр 1. <https://grundig.ru/>  
Телефон горячей линии 8-800-200-23-56 (Звонок бесплатный на всей территории России)



### Гарантийный талон серия **RUS №**

Модель ..... Серийный номер .....

Дата продажи .....

Компания .....

Подпись продавца .....

ПЕЧАТЬ

Дата установки .....

Компания .....

Подпись мастера .....

ПЕЧАТЬ

Покупатель ..... Телефон .....

*Фамилия, Имя, Отчество*

Изделие проверялось в присутствии покупателя;

Покупатель с условиями гарантии ознакомлен .....

*Подпись Покупателя*



**Отрывные купоны гарантийного талона являются средством отчетности о выполнении сервисным центром гарантийных работ. Купон изымается из гарантийного талона после удовлетворения Ваших претензий.**

### GRUNDIG

серия RUS №



Дата продажи .....

ПЕЧАТЬ  
МАГАЗИНА

# 3

ГАРАНТИЯ 2 ГОДА

### GRUNDIG

серия RUS №



Дата продажи .....

ПЕЧАТЬ  
МАГАЗИНА

# 2

ГАРАНТИЯ 2 ГОДА

### GRUNDIG

серия RUS №



Дата продажи .....

ПЕЧАТЬ  
МАГАЗИНА

# 1

ГАРАНТИЯ 2 ГОДА

Beko Grundig Deutschland GmbH  
Rahmannstraße 3  
65760 Eschborn\*

[www.grundig.com](http://www.grundig.com)

\* для потребителей на территории Евросоюза