

**LERAN** | Делаем комфорт  
доступным

# Руководство по эксплуатации

## Встраиваемый холодильник

Модель:  
BIR 2707 NF

Холодильник электрический бытовой. Электрический прибор бытового назначения для хранения пищи. Производитель оставляет за собой право вносить изменения в конструкцию, комплектацию и характеристики изделия без предварительного уведомления.



## Содержание

---

1. Указания по технике безопасности .....	4
1.1 Общие меры предосторожности .....	4
1.2 Значения символов, предупреждающих об опасности .....	6
1.3 Меры предосторожности, связанные с электричеством .....	6
1.4. Меры предосторожности, связанные с использованием прибора .....	7
1.5 Меры предосторожности, связанные с хранением внутри холодильника .....	8
1.6. Меры предосторожности, связанные с температурным режимом .....	9
1.7 Меры предосторожности при утилизации .....	9
2. Эксплуатация холодильника .....	10
2.1 Установка холодильника .....	10
2.2 Требования к габаритам шкафа для встраивания .....	10
2.3 Установка в шкаф .....	11
2.4 Переустановка дверцы .....	13
2.5 Перемещение устройства .....	16
3. Устройство и функции .....	17
3.1 Основные компоненты .....	17
3.2 Функции .....	19
4. Советы по хранению продуктов .....	20
4.1 Морозильная камера .....	20
4.2 Холодильная камера .....	21
5. Обслуживание и уход за холодильником .....	23
5.1 Общая чистка .....	23
5.2 Чистка стеклянных полок .....	23
5.3 Чистка контейнеров для овощей и фруктов .....	23
5.4. Отключение питания .....	25
5.5 Перемещение .....	25
6. Требования об интервале размораживания .....	25
7. Возможные проблемы и их устранение .....	26
8. Технические характеристики .....	27
9. Дополнительная информация .....	28
10. Гарантийные условия .....	20

# 1. Инструкция по технике безопасности

## 1.1 Меры предосторожности

Данный холодильник предназначен для использования в домашних и аналогичных условиях, а именно:

- ! x в помещениях для принятия пищи сотрудниками магазинов, офисов и в других служебных помещениях;
- x в крестьянских (фермерских) хозяйствах; в отелях, мотелях, и других типах жилья для использования постояльцами;
- x в гостиницах, предоставляющих номера с завтраками;
- x в местах общественного питания и других аналогичных местах нерозничной торговли.

- x Если шнур питания поврежден, его необходимо заменить изготовителем, его сервисным представителем или квалифицированными специалистами во избежание опасности.
- x Не допускается хранение в холодильнике взрывоопасных веществ, таких как аэрозольные баллоны с легковоспламеняющимся веществом.
- x Перед проведением обслуживания необходимо отключить холодильник от сети.

! ОСТОРОЖНО! Опасность пожара / легковоспламеняющиеся материалы.

! ОСТОРОЖНО! Не перекрывать вентиляционные отверстия, расположенные на корпусе устройства или внутри.

! ОСТОРОЖНО! Запрещается использование механических устройств или других средств, ускоряющих процесс размораживания, за исключением рекомендованных.

! ОСТОРОЖНО! Не повреждать контур циркуляции хладагента.

! ОСТОРОЖНО! Не допускается использование электрических устройств в камерах холодильника, за исключением рекомендованных производителем.

! ОСТОРОЖНО! Пожалуйста, не ставьте холодильник возле задвижек и терморегуляторов местных коммуникаций, так они могут регулировать потоки легковоспламеняющегося и взрывоопасного газа или хладагента.

! ОСТОРОЖНО! При установке холодильника убедитесь, что шнур питания не запутан и не поврежден.

! ОСТОРОЖНО! Запрещается использовать для подключения холодильника к электрической сети переходники, многоместные розетки (имеющие 2 и более мест подключения), удлинительные шнуры, а также незаземленные адаптеры.

! ОПАСНОСТЬ! Имеется риск нанесения вреда здоровью детей. Прежде чем выбросить старый холодильник или морозильную камеру:

- ! x снимите дверцы.
- x оставьте полки на своих местах, чтобы дети не могли залезть во внутрь.

- х Необходимо контролировать детей в целях недопущения игр с холодильником.
- х Детям запрещено осуществлять уборку холодильника без присмотра.
- х Перед установкой аксессуаров холодильник должен быть отсоединен от источника питания.
- х Хладагент и циклопентановый вспенивающий материал, используемые в холодильнике, являются легковоспламеняющимися веществами. Поэтому, при утилизации холодильника, он должен находиться вдали от любого источника огня. Чтобы не нанести ущерб окружающей среде, холодильник запрещается утилизировать обычном способом. Утилизацией холодильника должна заниматься специальная компания, специализирующаяся на восстановлении и утилизации холодильников.
- х Для стандарта EN: Настоящее устройство может быть использовано детьми старше 8 лет, лицами с ограниченными физическими возможностями, психическими расстройствами и недостаточными знаниями при условии обеспечения контроля и разъяснения рекомендаций по безопасной эксплуатации изделия и возможных рисках.
- х Для стандарта IEC: Данное устройство не предназначено для использования лицами с ограниченными физическими возможностями, психическими расстройствами и недостаточными знаниями при условии обеспечения контроля и разъяснения рекомендаций по безопасной эксплуатации изделия и возможных рисках.

#### Транспортировка и хранение:

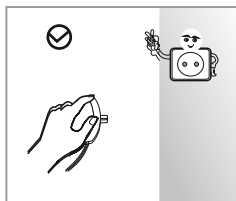
- х Транспортировка и хранение осуществляется в вертикальном положении.
- х Наклон холодильника не должен превышать 45 градусов при его транспортировке.
- х Погрузочно-разгрузочные работы осуществляются согласно манипуляционным знакам расположенными на упаковке изделия.
- х Запрещается подвергать холодильник ударным нагрузкам при погрузочно-разгрузочных работах.
- х Упакованный холодильник должен храниться при относительной влажности не более 80% в закрытых помещениях с естественной вентиляцией.

## 1.2 Значения символов, предупреждающих об опасности

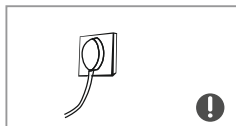
Не рекомендуется 	Не рекомендуется Любое несоответствие инструкциям, отмеченным этим символом, может привести к повреждению устройства или к угрозе личной безопасности пользователя.
Предупреждение 	Предупреждение Необходимо действовать в строгом соответствии с инструкциями, отмеченными этим символом, во избежание порчи холодильника и получения травм пользователем.
Внимание 	Внимание! Инструкции, отмеченные этим символом, требуют особой осторожности. Недостаточная осторожность может привести к незначительной травме или повреждению имущества.

## 1.3 Меры предосторожности, связанные с электричеством

Эти предупреждающие знаки указываются с целью предотвращения травм. Отнеситесь к ним с особым вниманием. В данном руководстве содержится важная информация о безопасности, которая должна соблюдаться пользователями.



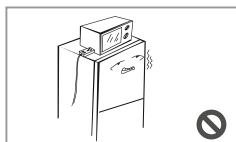
- x Не тяните шнур питания, если хотите вынуть штепсельную вилку холодильника из розетки. Вилку необходимо вытаскивать из гнезда напрямую.
- x В целях безопасности не допускайте повреждения шнура питания и не используйте шнур питания, если он поврежден или изношен.



- x Для обеспечения безопасного использования не допускайте повреждения шнура питания или не используйте шнур питания, если он поврежден или изношен
- x Убедитесь, что заземляющий электрод оснащен надежной линией заземления.

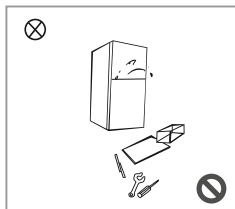


Пожалуйста, перекройте клапан утечки газа, а затем откройте двери и окна в случае утечки газа и других легковоспламеняющихся газообразных веществ. Не отключайте холодильник и другие электроприборы, т.к. искра может вызвать пожар.



Не размещайте на холодильнике никакие электроприборы кроме рекомендованных производителем.

## 1.4 Меры предосторожности, связанные с использованием прибора



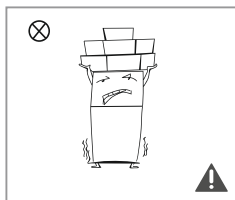
Не пытайтесь самостоятельно выполнять ремонт, модифицировать устройство или разбирать контур циркуляции хладагента. При необходимости ремонта устройства обратитесь в авторизованный центр к специалистам.



- x Поврежденный шнур питания должен быть заменен изготовителем, его отделом технического обслуживания или иными квалифицированными специалистами во избежание опасности.
- x Зазоры между дверцами холодильника и между дверцами и корпусом холодильника небольшие, поэтому не пытайтесь просунуть руку в эти зазоры чтобы не травмировать пальцы. Осторожно закрывайте дверцу холодильника, чтобы избежать падения предметов.



Не позволяйте детям висеть на дверцах холодильника. Это может привести к серьезным травмам. Не позволяйте детям забираться внутрь холодильника. Существует риск заперения ребенка внутри устройства.

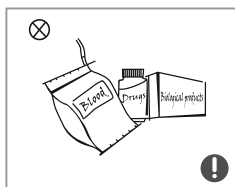


- x Не храните тяжелые предметы на холодильнике. При открытии или закрытии дверцы эти предметы могут упасть и причинить травмы и/или привести к порче имущества.
- x Пожалуйста, отключите холодильник от сети в случае сбоя питания или во время очистки. После отключения, не подключайте устройство к источнику питания в течение пяти минут, чтобы предотвратить повреждение компрессора из-за чередующихся запусков.

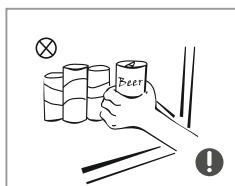
## 1.5 Меры предосторожности, связанные с хранением внутри холодильника



- ✘ Не оставляйте в холодильнике легковоспламеняющиеся, взрывоопасные, летучие и едкие вещества, т.к. это влечет риск возникновения пожара или повреждения холодильника.
- ✘ Во избежание пожара не храните огнеопасные предметы рядом с холодильником.



Холодильник предназначен для бытового использования, а именно для хранения пищевых продуктов; он не должен использоваться для хранения крови, лекарственных средств или иных материалов биологического происхождения.



Не помещайте в морозильную камеру газированные или пенящиеся напитки, а также бутылки или стеклянную тару. После замерзания содержимого, тара может повредиться и причинить травмы или ущерб имуществу.

## 1.6 Меры предосторожности, связанные с температурным режимом

- 1) Камеры холодильника могут перестать работать последовательно (например, разморозятся продукты или повысится температура в морозильной камере), если в течение длительного периода времени он будет находиться в помещении с температурой ниже диапазона, предусмотренного изготовителем.
- 2) Шипучие напитки нельзя хранить в отсеках и ящиках морозильной камеры либо в отсеках и ящиках холодильной камеры при очень низкой температуре. Нельзя потреблять ряд продуктов (например, лед) в слишком холодном виде;
- 3) Необходимо не нарушать сроки хранения продуктов питания, рекомендованных производителями, в том числе для быстрозамороженных продуктов, хранящихся в отсеках или ящиках для хранения охлажденных и замороженных продуктов;
- 4) Соблюдайте меры предосторожности, необходимые для предотвращения быстрой разморозки продуктов при размораживании холодильника, например, заверните замороженные продукты в несколько слоев газет.
- 5) Быстрое размораживание замороженных продуктов при ручном размораживании, техническом обслуживании или чистке холодильника может сократить срок хранения продуктов.
- 6) В случае, если двери или крышки холодильника оснащены замками или ключами, важно, чтобы ключи находились в недоступном для детей месте чтобы дети не могли случайно запереться изнутри.

## 1.7 Меры предосторожности при утилизации



Хладагент и циклопентановый вспенивающий материал, используемые в холодильнике, являются легковоспламеняющимися веществами. Поэтому, при утилизации холодильника, он должен находиться вдали от любого источника огня. Чтобы не нанести ущерб окружающей среде, холодильник запрещается утилизировать обычным способом. Утилизацией холодильника должна заниматься специальная компания, специализирующаяся на восстановлении и утилизации холодильников.



При утилизации холодильника, демонтируйте с него дверцы и уплотнительные прокладки, чтобы дети не могли оказаться заперты внутри.



Данная маркировка означает, что данный продукт не может утилизироваться вместе с другими бытовыми отходами на территории ЕС. Чтобы предотвратить возможный вред для окружающей среды или человеческого здоровья от неконтролируемой утилизации отходов, подойдите к этому процессу ответственно, чтобы поддержать экологически безопасное повторное использование материальных ресурсов. Чтобы вернуть ваше старое устройство, пожалуйста, воспользуйтесь системами возврата и вывоза специальной службой утилизации для экологически безопасной переработки.

## 2. Эксплуатация холодильника

### 2.1 Установка холодильника

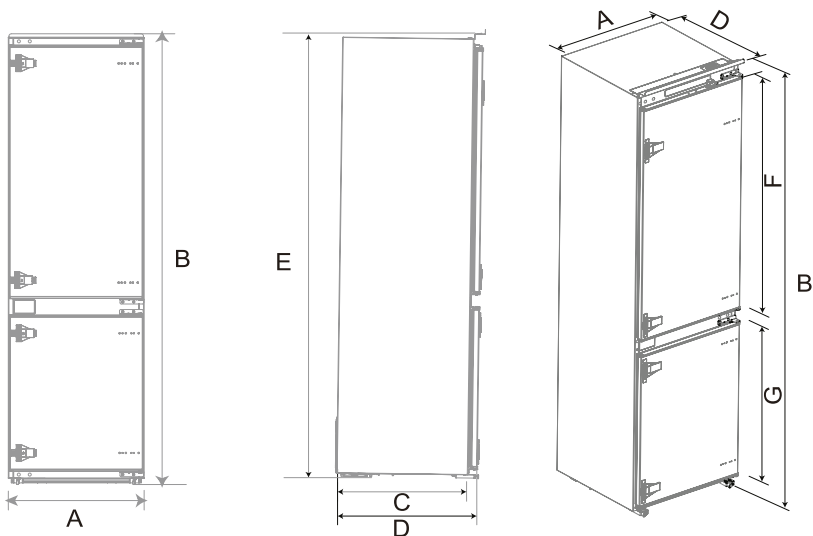
- x Для холодильных установок определённого климатического класса
- x В зависимости от климатического класса данное устройство предназначено для
- x использования при температурах окружающей среды, указанных в таблице ниже.
- x Климатический класс указан на заводской табличке. Изделие может
- x работать неправильно при температурах, выходящих за пределы указанного диапазона.
- x Климатический класс указан на шильдике прибора.
- x Диапазон эффективных температур
- x Изделие рассчитано на нормальную работу в диапазоне температур, указанном для его класса.

Класс	Обозначение	Температура окружающей среды °C	
		IEC 62552 (ISO 15502)	ISO 8561
Расширенный умеренный климат	SN	От +10 до + 32	От +10 до + 32
Умеренный климат	N	От +16 до + 32	От +16 до + 32
Субтропический климат	ST	От +16 до + 38	От +18 до + 38
Тропический климат	T	От +16 до + 43	От +18 до + 43

### 2.2 Требования к габаритам шкафа для встраивания (когда дверь открыта и когда дверь закрыта).

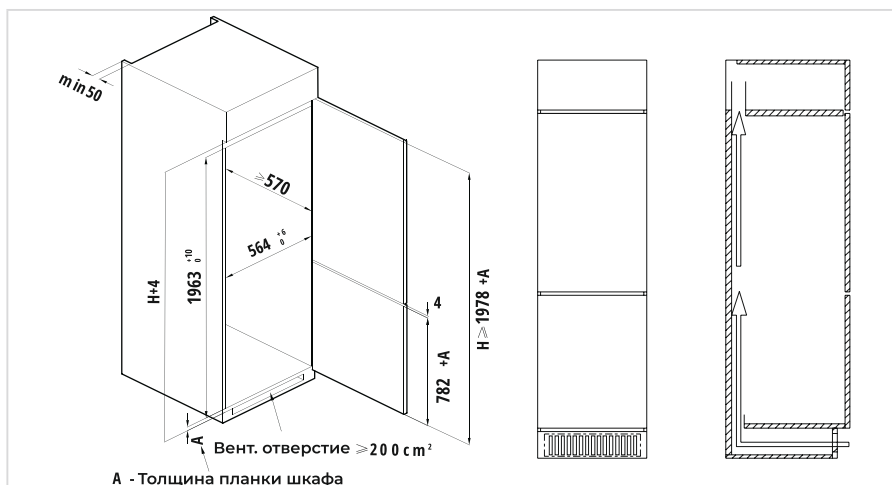
Ширина	Общая высота	Глубина в соответствии с размером шкафа	Общая глубина	Высота в соответствии с размером шкафа
A	B	C	D	E
540	1977	515	550	1961

Высота дверцы холодильной камеры	Высота дверцы морозильной камеры
F	G
1076	706

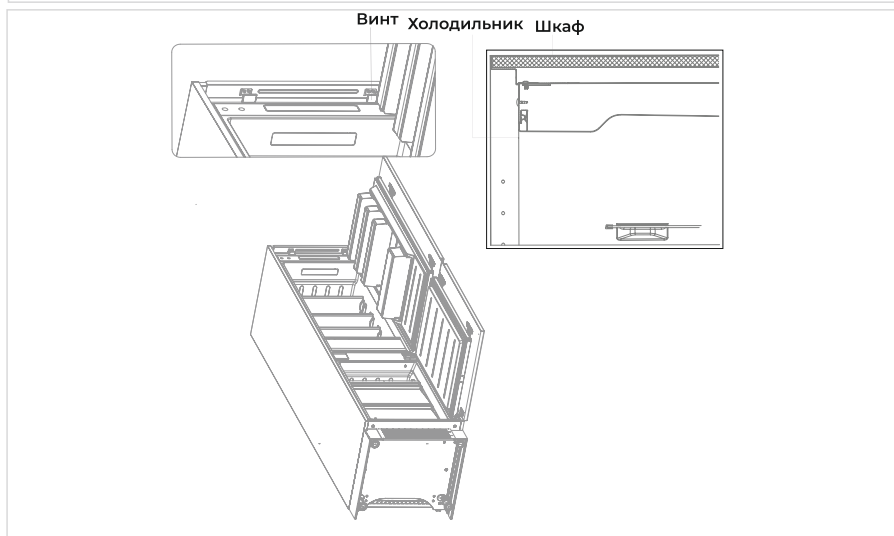
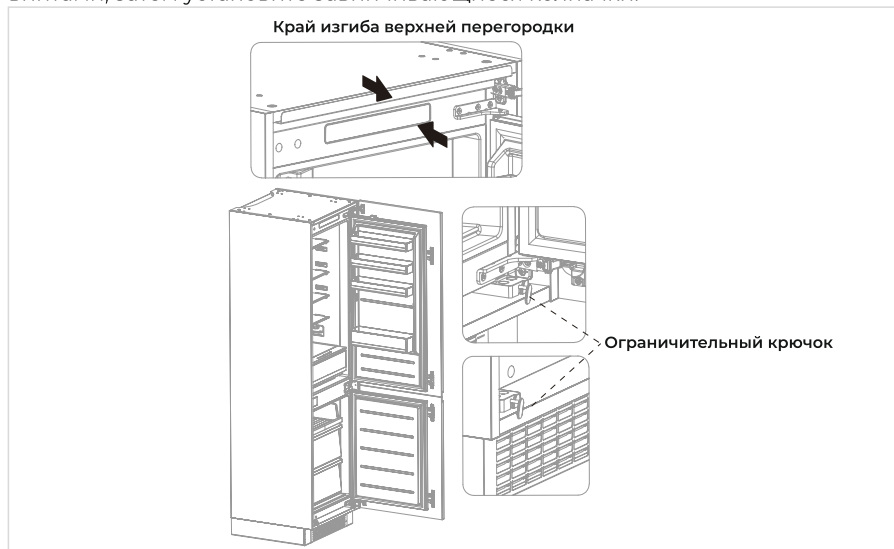


### 2.3 Установка в шкаф

1. Требования к размеру шкафа.



2. Задвиньте холодильник в шкаф и отрегулируйте его так, чтобы край изгиба верхней перегородки полностью касался верхнего края шкафа, а ограничительный крючок опорной ножки полностью касался нижнего края шкафа.
3. Закрепите опорную ножку винтами, затем установите заворачивающиеся колпачки.
4. Прикрепите верхнюю перегородку к верхней внутренней части шкафа винтами, затем установите заворачивающиеся колпачки.



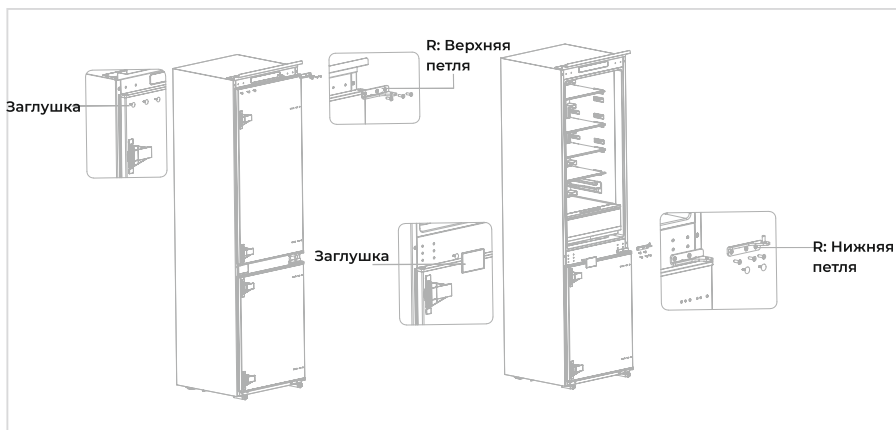
5. Откройте нижнюю дверцу шкафа на максимальный угол и откройте нижнюю дверцу холодильника в соответствующее положение. Сдвиньте блок, чтобы убедиться, что внутренний край совпадает с нижним краем дверцы холодильника, затем закрепите блок на дверце шкафа винтом и установите колпачки. Прикрепите верхнюю дверцу холодильника к дверце шкафа таким же образом. Настройте фиксированное положение регулируемой ножки и нижней петли, затем снова зафиксируйте их.
6. Достаньте уплотнительную ленту из пакета для принадлежностей и вдавите ее в зазор между шкафом и холодильником. **Установка завершена.**

## 2.4 Переустановка дверцы

Детали, уже установленные на холодильнике (в комплекте поставки):

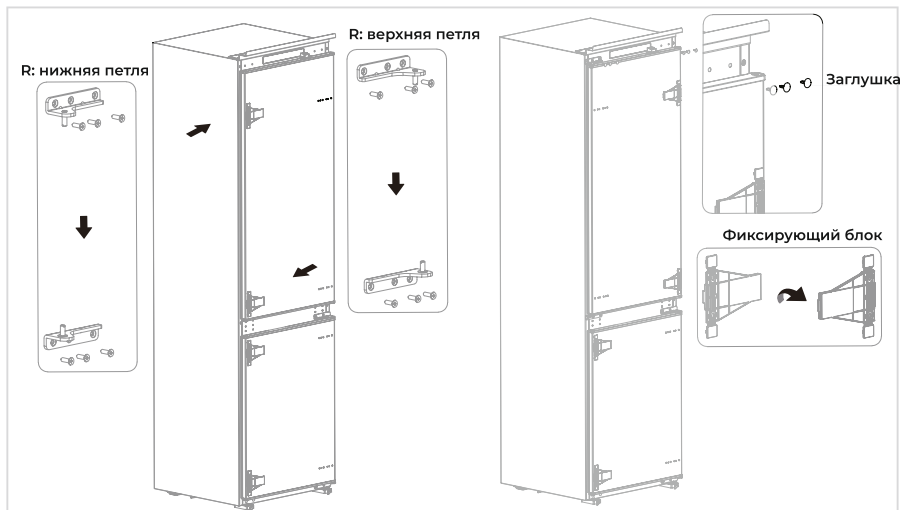


1. Выключите холодильник и выньте все предметы из дверных лотков.
2. Снимите верхнюю петлю дверцы холодильника и заглушки отверстий с противоположной стороны.
3. Снимите дверцу холодильника, нижнюю петлю дверцы холодильника и заглушку с противоположной стороны.



4. Замените нижнюю петлю дверцы холодильника, наденьте на неё дверцу и установите верхнюю петлю дверцы холодильника. Затем установите их в соответствии с приведенными ниже инструкциями и установите заглушки отверстий на противоположной стороне.

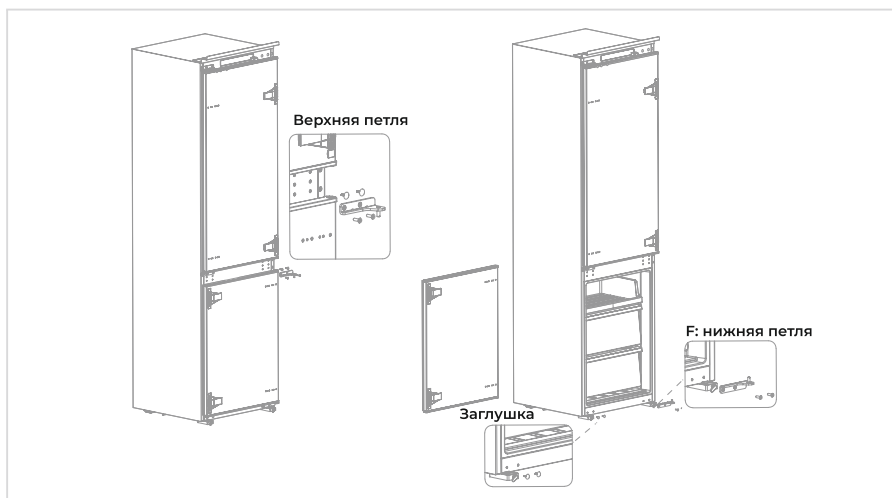
5. Снимите два фиксируемых блока дверцы холодильника, поверните их на 180° и установите их с другой стороны дверцы холодильника.



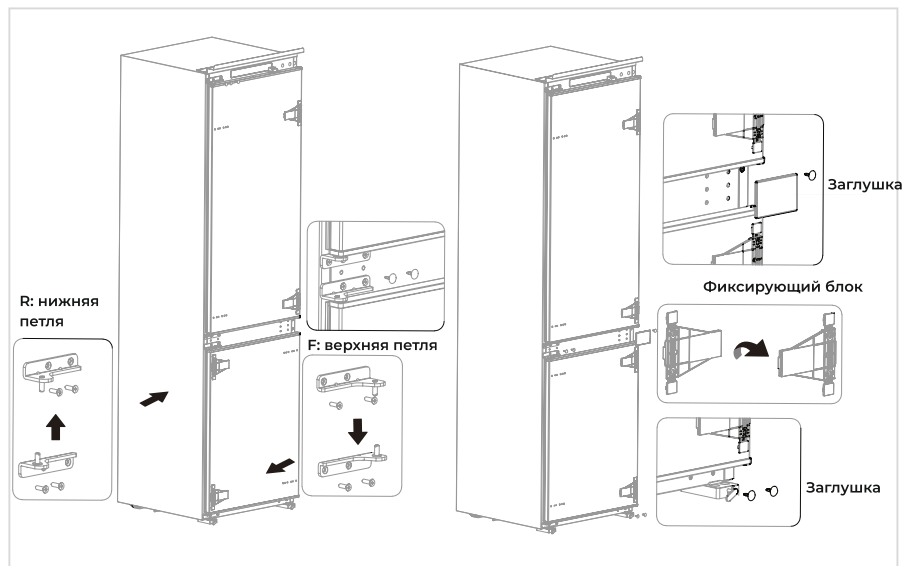
6. Снимите верхнюю петлю дверцы морозильной камеры и саму дверцу.

Открутите штифт петли.

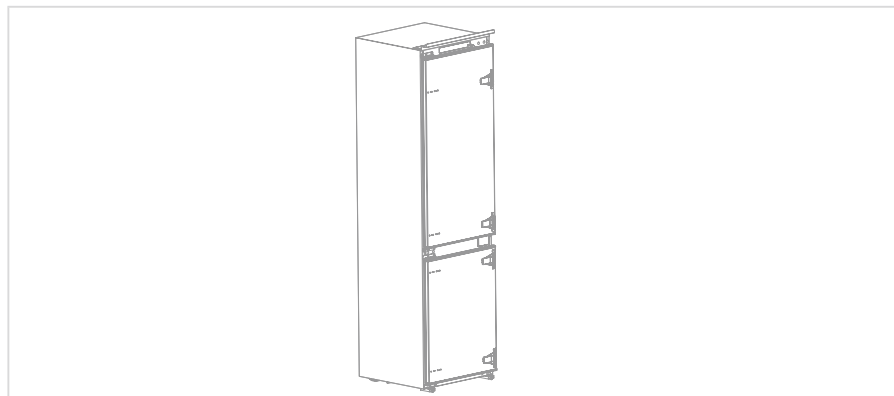
7. Снимите нижнюю петлю дверцы морозильной камеры и заглушку.



8. Замените нижнюю петлю дверцы морозильной камеры, наденьте на неё дверцу и установите верхнюю петлю дверцы морозильной камеры. Затем установите их в соответствии с приведенными ниже инструкциями и установите заглушки отверстий на противоположной стороне.
9. Снимите два фиксируемых блока дверцы морозильной камеры, поверните их на 180° и установите их с другой стороны дверцы холодильника.



10. Внешний вид после завершения процедуры переустановки.



Данные изображение приведено в ознакомительных целях. Приобретенное устройство может отличаться от показанного на рисунке.

## 2.5 Перемещение устройства

1. Извлеките из холодильника все продукты.
2. Отключите шнур питания от источника электричества и повесьте его на крючок для вилки на тыльной стороне устройства.
3. Закрепите стеклянные полки и дверцы холодильника скотчем во избежание их повреждения.
4. Не перемещайте холодильник в одиночку, потребуется 2 – 3 человека для переноски. При перемещении холодильника на большое расстояние держите его вертикально.
5. После установки в новом месте, удалите скотч и снова подключите прибор к сети.



Холодильник очень тяжёлый, будьте осторожны во время перемещения, чтобы избежать повреждения прибора и получения травм.

### Замена лампы освещения

- x Замена лампы освещения и техническое обслуживание должны проводиться специалистами сервисного центра или иным квалифицированным персоналом.
- x Данный холодильник содержит источник света класса энергоэффективности G.

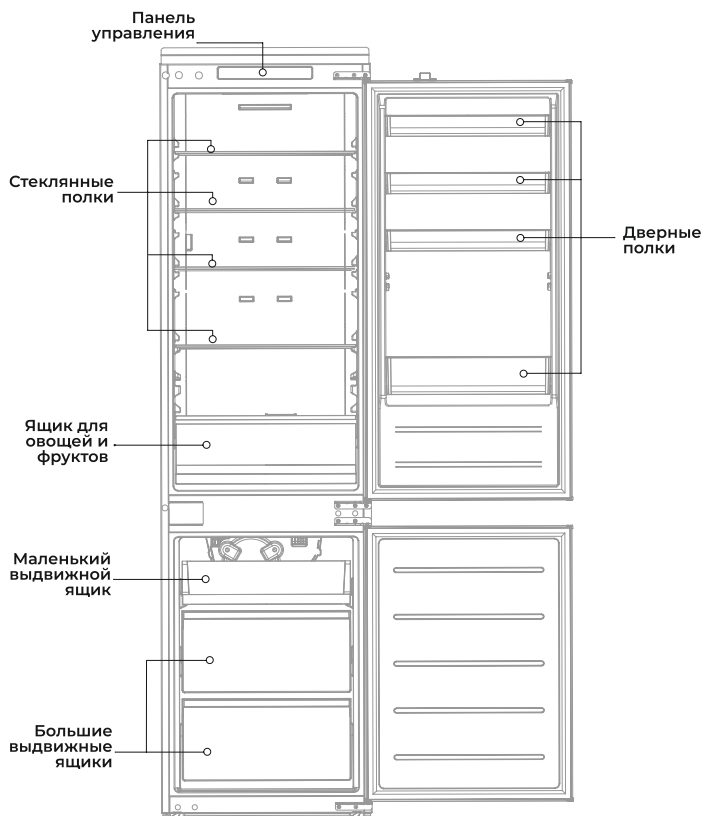


После подключения холодильника к сети подождите 2-3 часа, прежде чем загружать в него продукты. Прибор должен достичь рабочей температуры, чтобы продукты в нём не испортились.

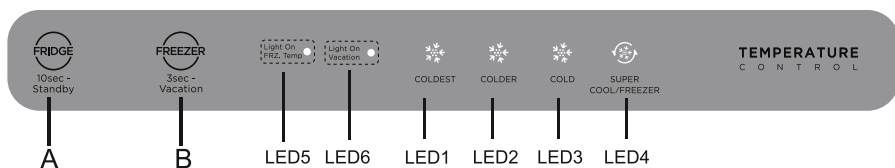
## 3. Устройство и функции

---

### 3.1 Основные компоненты



Изображение, приведенное выше, предназначено только для справки. Фактическая конфигурация будет зависеть от конкретной модели или пожеланий дистрибьютора.



Индикаторы		Кнопки	
1	Режим самой низкой температуры	A	Кнопка настройки холодильной камеры /режима ожидания
2	Режим пониженной температуры	B	Кнопка настройки морозильной камеры/режима отпуска
3	Режим низкой температуры		
4	Охлаждение/суперзаморозка		
5	Подсветка в режиме заморозки		
6	Подсветка в режиме «Отпуск»		

Никогда не используйте острые предметы, для взаимодействия с панелью управления, они могут её поцарапать или повредить.

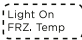
### Индикаторы

При первом включении индикаторы будут гореть в течение 3 секунд, затем раздастся звуковой сигнал и прибор перейдёт в нормальный режим работы. По умолчанию холодильник начнёт работать в режиме пониженной температуры.

### Индикация ошибок

Код ошибки	Расшифровка
Индикаторы 5/6 мерцают	Ошибка датчика температуры морозильной камеры
Индикаторы 1/6 мерцают	Ошибка датчика температуры холодильной камеры
Индикаторы 1/2 мерцают	Ошибка датчика наледи морозильной камеры
Индикаторы 6/3 мерцают	Ошибка датчика температуры окружающей среды
Индикаторы 1/3 мерцают	Ошибки соединения

## Настройка температуры

- x Нажмите кнопку настройки А, чтобы настроить температуру холодильной камеры.
- x Нажмите кнопку настройки В, загорится индикатор  , чтобы настроить температуру морозильной камеры.
- x Холодильник начнет работать в соответствии с новой установленной температурой через 15 секунд.




## Советы



Чем ниже заданная температура, тем дольше вы можете безопасно хранить продукты и тем больше электроэнергии потребляет холодильник. Чем выше заданная температура, тем быстрее портятся хранящиеся продукты и тем меньше электроэнергии потребляет холодильник.

## 3.2 Функции

### Охлаждение

Нажимайте кнопку «А» до тех пор, пока не загорится значок  . Холодильная камера перейдет в режим суперохлаждения через 15 секунд. Холодильная камера автоматически выйдет из режима суперохлаждения через 6 часов. Нажмите кнопку А, чтобы выйти из режима суперохлаждения.

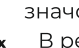
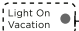
### Суперзаморозка

Нажмите кнопку В, загорится индикатор  , нажимайте кнопку В, пока не загорится значок  . Морозильная камера перейдет в режим суперзаморозки через 15 секунд. Морозильная камера автоматически выйдет из режима суперзаморозки через 40 часов. Нажмите кнопку В, чтобы выйти из режима суперзаморозки раньше. Рекомендуется включить режим суперзаморозки на 12 часов, прежде чем помещать большое количество замороженных продуктов в морозильную камеру.

### Режим ожидания

- x Зажмите кнопку А на 10 секунд, чтобы перейти в режим ожидания. Все загрузки и индикаторы погаснут.
- x В режиме ожидания зажмите кнопку А на 10 секунд, чтобы восстановить нормальное управление.

## Режим отпуска

- x Зажмите кнопку В на 3 секунды, чтобы перейти в режим отпуска, загорится значок . Режим отпуска запустится через 15 секунд.
- x В режиме отпуска холодильное отделение выключено, морозильное отделение установлено на режим пониженной температуры.
- x В режиме отпуска зажмите кнопку А или кнопку В до тех пор, пока значок  не погаснет, чтобы выйти из режима отпуска.

## 4. Советы по хранению продуктов

---

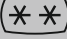

### 4.1 Морозильная камера

- x Морозильная камера предназначена для хранения продуктов, замороженных при очень низкой температуре, длительного хранения замороженных продуктов и производства льда.
- x Полки в дверце морозильной камеры используйте только для хранения замороженных продуктов, а не для заморозки тёплых продуктов.
- x Не кладите свежие и замороженные продукты рядом друг с другом. Замороженные продукты могут оттаять.
- x При замораживании свежих продуктов (например, мяса или рыбы) нарежьте их на части, которые можно использовать за один раз.
- x Хранение замороженных продуктов: следуйте инструкциям, указанным на упаковке. Если на упаковке нет информации, продукты не следует хранить дольше трех месяцев с даты покупки.
- x При покупке замороженных продуктов убедитесь, что они хранились при подходящей температуре и что упаковка не повреждена.
- x Замороженные продукты следует хранить в подходящих упаковках для сохранения качества, и их следует как можно скорее вернуть в морозильную камеру.
- x Если на упаковке замороженных продуктов обнаружена влага или она вздулась, вероятно, продукты хранились при неправильной температуре и содержимое испорчено.
- x Срок хранения замороженных продуктов зависит от температуры в помещении, настройки термостата, частоты открывания дверцы морозильной камеры, типа продуктов и времени транспортировки продукта из магазина в дом.
- x Всегда следуйте инструкциям, напечатанным на упаковке, и никогда не превышайте максимальный срок хранения.

## 4.2 Холодильная камера

- x Чтобы уменьшить количество влаги и последующее образование льда, никогда не ставьте жидкость в холодильник в незапечатанных контейнерах. Иней, как правило, скапливается в самых холодных частях испарителя. Хранение жидкостей без крышки приводит к более частой необходимости размораживания.
- x Никогда не кладите в холодильник теплые продукты. Сначала их следует охладить до комнатной температуры, а затем поместить в холодильную камеру так, чтобы обеспечить достаточную циркуляцию воздуха.
- x Продукты или контейнеры для них не должны касаться задней стенки холодильника, поскольку они могут примерзнуть к ней.
- x Не открывайте часто и надолго регулярно дверцу холодильника.
- x Мясо и почищенную рыбу (упакованную в пакет или пластиковую фольгу) можно поместить в холодильник и использовать через 1-2 дня.
- x Фрукты и овощи без упаковки можно поместить в контейнер для свежих фруктов и овощей.

№	Отсек	Целевая температура	Целевая температура
1	Морозильная камера	+2 — +8	Яйца, готовые продукты, упакованные продукты питания, фрукты и овощи, молочные продукты, торты, напитки и другие продукты, не пригодные для замораживания.
2	 4 звезды	≤-18	Позволяет быстро замораживать и долго хранить продукты. Подходит для замороженных свежих продуктов, таких как морепродукты (рыба, креветки, моллюски), пресноводные водные продукты и мясные изделия. Рекомендуется хранить от 3 до 6 месяцев, чем дольше срок хранения, тем хуже вкус и питательность.
3	 3 звезды	≤-18	С возможностью замораживания. Подходит для замороженных свежих продуктов, таких как морепродукты (рыба, креветки, моллюски), пресноводные водные продукты и мясные продукты. Рекомендуется хранение не более 3 месяцев.

4	 2 звезды	≤-12	Подходит только для среднесрочного хранения уже замороженных продуктов, например, мороженого. Рекомендуется хранение не более 1 месяца.
5	 1 звезда	≤-6	Подходит только для охлаждения и кратковременного хранения небольших количеств уже замороженных продуктов. Рекомендуется хранение не более 1 недели.
6	0 звёзд	-6 — 0	Свежая свинина, говядина, рыба, курица, некоторые упакованные полуфабрикаты и т.д. (Рекомендуется употреблять в течение одного дня, желательно не более 3 дней). Частично инкапсулированные полуфабрикаты (продукты, не подлежащие замораживанию).
7	Прохладная	-2 — +3	Свежая/замороженная свинина, говядина, курица, пресноводные продукты и т.д. (Рекомендуется употреблять в течение 7 дней при температуре ниже 0°C или в течение этого дня при температуре выше 0°C, предпочтительно не более 2 дней). Морепродукты с температурой ниже 0°C в течение 15 дней не рекомендуется хранить при температуре выше 0°C.
8	Свежая еда	0 — +4	Свежая свинина, говядина, рыба, курица, готовые блюда и т.д. (Рекомендуется употреблять в течение одного дня, желательно не более 3 дней).
9	Вино	+5 — +20	Белое и красное вино, игристое вино.

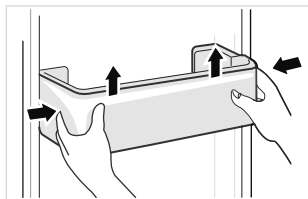
## 5. Обслуживание и уход за холодильником

---

### 5.1 Общая чистка

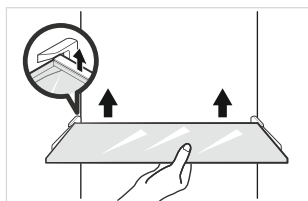
- x Холодильник следует размораживать вручную.
- x Выньте вилку из розетки, откройте дверцу и уберите все продукты в прохладное место.
- x Рекомендуется удалять иней пластиковым скребком или дать температуре подниматься естественным образом, пока иней не растает.
- x Вытрите остатки льда и воды и вставьте вилку в розетку для включения холодильника.

### 5.2 Чистка дверных полок



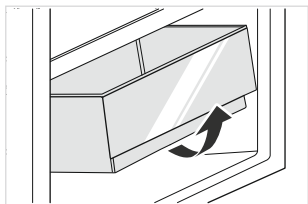
- x В соответствии со стрелкой направления на рисунке, обеими руками сожмите полочку и подтолкните её вверх, после чего вы сможете вынуть её.
- x После мытья полочки вы можете отрегулировать высоту её установки.

### 5.2 Чистка стеклянных полок



- x Поскольку дальняя часть имеет упор, вы должны приподнять полки вверх, чтобы их вынуть.
- x Отрегулируйте или очистите полки неагрессивным мыльным раствором и высушите.

### 5.3 Чистка контейнеров для овощей и фруктов



- x Извлеките содержимое контейнера. Возьмите контейнер за ручку и вытяните его полностью до упора.
- x Приподнимите контейнер и извлеките его, потянув на себя.
- x Вымойте с нейтральным мыльным раствором и высушите перед установкой.

## Приложение

Запасная часть	Кем обслуживается	Срок обслуживания
Термостат	Профессиональный обслуживающий персонал	По крайней мере, через 7 лет после выхода последней модели на рынок
Датчики температуры	Профессиональный обслуживающий персонал	По крайней мере, через 7 лет после выхода последней модели на рынок
Печатные платы	Профессиональный обслуживающий персонал	По крайней мере, через 7 лет после выхода последней модели на рынок
Источники света	Профессиональный обслуживающий персонал	По крайней мере, через 7 лет после выхода последней модели на рынок
Дверные ручки	Специалисты сервиса и конечные пользователи	По крайней мере, через 7 лет после выхода последней модели на рынок
Дверные петли	Специалисты сервиса и конечные пользователи	По крайней мере, через 7 лет после выхода последней модели на рынок
Лотки	Специалисты сервиса и конечные пользователи	По крайней мере, через 7 лет после выхода последней модели на рынок
Выдвижные ящики	Специалисты сервиса и конечные пользователи	По крайней мере, через 7 лет после выхода последней модели на рынок
Дверные полки	Специалисты сервиса и конечные пользователи	По крайней мере, через 10 лет после выхода последней модели на рынок

## 5.4 Отключение питания

В случае отключения питания, даже если это происходит летом, продукты внутри прибора могут храниться в течение нескольких часов; при отключении питания следует сократить время открывания дверцы и больше не класть в холодильник свежие продукты.

### Длительный простой:

Прибор следует отключить от сети, помыть нейтральным мыльным раствором или содой, высушить. Затем дверцы оставляют открытыми, чтобы предотвратить появление неприятного запаха.

## 5.5 Перемещение:

Перед перемещением холодильника извлеките все продукты, закрепите стеклянные полочки, контейнер для овощей и фруктов, выдвигаемые ящики морозильной камеры скотчем и затяните регулировочные ножки. Закройте дверцы и заклейте их скотчем. Во время перемещения прибор не должен быть перевернут вверх дном или уложен горизонтально, а также не должен подвергаться повышенным вибрациям. Наклон во время перемещения не должен превышать 45°.



После приобретения прибор должен работать непрерывно. Как правило, работа прибора не должна прерываться; в противном случае срок службы может быть сокращен.

## 6. Требования об интервале размораживания

Температура окружающей среды	Интервал между циклами размораживания	Время	Особые указания
32°	Минимум два интервала размораживания ( $\Delta$ td-мин)	+2 — +8	Интенсивное использование, частое открывание дверей.
	Максимум два интервала размораживания ( $\Delta$ td-макс)	$\leq$ -18	В условиях низкой влажности дверь не открывается и специальный режим не

## 7. Возможные проблемы и их устранение

В случае возникновения неисправности проверьте следующие пункты. Если не удастся устранить неисправность самостоятельно, обратитесь в авторизованный сервисный центр.

Проблема	Решение
Холодильник не работает	<ul style="list-style-type: none"><li>× Проверьте, подключена ли вилка холодильника к электропитанию;</li><li>× Возможно низкое напряжение;</li><li>× Сбой питания или разрыв цепи.</li></ul>
Появление неприятного запаха	<ul style="list-style-type: none"><li>× Продукты с сильным запахом следует хранить плотно упакованными;</li><li>× Проверьте, нет ли испорченных продуктов;</li><li>× Проверьте, вымыт ли холодильник изнутри</li></ul>
Длительная работа компрессора	<ul style="list-style-type: none"><li>× Длительная работа компрессора в летнее время, когда температура окружающей среды выше, является нормальным явлением;</li><li>× Не помещайте слишком много продуктов в морозильную камеру одновременно;</li><li>× Не кладите горячую еду в холодильник, пока она не остынет;</li><li>× Частое открывание холодильника;</li></ul>
В холодильной камере не горит свет	Проверьте, подключен ли холодильник к источнику питания и проверьте лампы на наличие повреждений
Дверь холодильника не закрывается	<ul style="list-style-type: none"><li>× Дверца упирается в находящиеся внутри продукты.</li><li>× Холодильник наклонен.</li></ul>
Громкие звуки (Наличие шума)	<ul style="list-style-type: none"><li>× Проверьте, отрегулирован ли холодильник по уровню и устойчиво ли он стоит.</li><li>× Проверьте, правильно ли установлены аксессуары холодильника.</li></ul>
Дверца холодильника закрываются неплотно	<ul style="list-style-type: none"><li>× Уберите посторонние предметы с уплотнения дверцы.</li><li>× Нагрейте уплотнитель, а затем охладите (для нагревания продуйте его феном или используйте горячее полотенце)</li></ul>
Переполнен поддон для воды	В холодильнике слишком много продуктов, или хранящиеся продукты содержат слишком много воды, что приводит к обильному размораживанию. Если дверца не закрыта плотно, в холодильник попадает воздух, замораживая продукты, что приводит к увеличению количества воды при последующем оттаивании продуктов.
Нагревается корпус холодильника	<ul style="list-style-type: none"><li>× Встроенный конденсатор осуществляет теплоотдачу через корпус холодильника, что является нормой.</li><li>× Если корпус нагревается от высокой температуры окружающей среды или чрезмерной загруженности холодильника, необходимо осуществить обильную вентиляцию для рассеивания тепла.</li></ul>
На внешних стенках холодильника образуется конденсат	Конденсат на наружных поверхностях и дверных уплотнениях холодильника является нормальным явлением, если влажность окружающей среду слишком высока. Протрите поверхность сухой мягкой тряпкой.
Холодильник издает необычные шумы	<ul style="list-style-type: none"><li>× Холодильник издает жужжащие звуки: Компрессор может издавать жужжащие звуки, особенно громко при запуске или остановке. Это является нормой.</li><li>× Холодильник скрипит: подобный звук может издавать циркулирующий внутри холодильника хладагент. Это является нормой</li></ul>

## 8. Технические характеристики

---

Холодильник предназначен для хранения пищи. Устройство предназначено для бытовых нужд, не связанных с осуществлением предпринимательской деятельности.

Описание	Модель
	BIR 2707 NF
Цвет	Белый
Климатическое исполнение	SN/N/ST/T
Защита от поражения электрическим током	Класс 1
Объем холодильной камеры, л	213
Объем морозильной камеры, л	87
Производительность по замораживанию, кг/24ч	6,0
Класс энергетической эффективности	A+++
Номинальное напряжение, В	220-240
Номинальная частота, Гц	50
Хладагент и его количество	R600a, 30 г
Потребление электроэнергии, кВт·ч/год	245
Корректированный уровень звука, дБ	35
Масса нетто, кг	70
Масса брутто, кг	77
Габаритные размеры Ш×Г×В, мм	540*550*1977
Объем нетто	307 л
Объем брутто	334 л

## Дополнительная информация

---

На прибор предоставляется 1 год гарантийного обслуживания. Срок службы: 5 лет со дня передачи товара потребителю, при использовании в строгом соответствии с настоящим руководством и применимыми техническими стандартами.

---

Лампы освещения в приборе являются расходным материалом, гарантия на них не распространяется.

---

Специальные условия реализации не установлены.

---

При обнаружении неисправностей в работе прибора следует немедленно прекратить его использование, отключить от электросети и передать в ближайший авторизованный сервисный центр.

---

Информацию об авторизованных сервисных центрах вы можете узнать на веб-сайте [www.leran.pro](http://www.leran.pro) в разделе «Установка и ремонт». Если в вашем городе отсутствует авторизованный сервисный центр, вам следует обратиться в магазин, где вы приобрели наш товар, и он организует ремонт или замену.

---

Настоящая информация является частью сопроводительной технической документации, прилагаемой к товару. Изготовитель постоянно работает над совершенствованием конструкции и технических характеристик выпускаемой продукции, в том числе над улучшением энергетической эффективности. По истечению срока службы прибора сервисный центр вправе отказать в поставке запчастей и ремонте техники.

---

Производитель оставляет за собой право вносить изменения в конструкцию, комплектацию и характеристики изделия без предварительного уведомления.

---

## Утилизация изделия

Отслужившее изделие нужно сделать непригодным для использования. Для этого отсоедините его от электросети и обрежьте кабель, так как он может представлять опасность для играющих детей.



Данный символ на изделии или его упаковке указывает, что оно не подлежит утилизации в качестве бытовых отходов. Изделие следует сдать в соответствующий пункт приема электронного и электрооборудования для последующей утилизации.

## Утилизация упаковочных материалов



Упаковочные материалы подлежат вторичной переработке и содержат соответствующий знак. Тем не менее, отдельные части упаковки должны быть утилизированы согласно правилам местной администрации, касающимся ликвидации отходов.



# ГАРАНТИЙНЫЕ УСЛОВИЯ

1. Гарантийный срок составляет 12 месяцев со дня передачи товара потребителю.
2. Срок службы товара — 5 лет.
3. Гарантийные обязательства не действуют, если неисправность явилась следствием нарушения инструкции по эксплуатации, механического воздействия, нарушения пломбировки (если такая предусмотрена), проникновения влаги, неквалифицированного вмешательства, ремонта в неавторизованных сервисных центрах, форс-мажорных обстоятельств.
4. После осуществления ремонта в случаях, указанных в п. 3, гарантийные обязательства прекращаются.

Наименование товара: \_\_\_\_\_

Серийный номер: \_\_\_\_\_

Дата изготовления: \_\_\_\_\_

Дата продажи: «\_\_\_» \_\_\_\_\_ 20\_\_\_ года

\_\_\_\_\_  
Подпись продавца  
(Без печати недействительна)

\_\_\_\_\_  
МП

Произведено в Китае компанией GUANGZHOU MIDEA HUALING REFRIGERATORS CO., LTD  
Адрес: NO.5 XINGUANGSI ROAD, QIANFENG COMMUNITY, ZHUJIANG MANAGEMENT DISTRICT,  
NANSHA AREA, GUANGZHOU CITY, CHINA  
Сделано по заказу ООО «Компания РБТ»

Адрес: Россия, 454008, г. Челябинск, ул. Производственная, д. 8Б, оф. 303

Информацию об авторизованных сервисных центрах вы можете узнать на web-сайте [www.leran.pro](http://www.leran.pro)  
в разделе «Установка и ремонт»

**Бесплатный телефон сервисной службы: 8-800-755-3-755**





[www.leran.pro](http://www.leran.pro)