

**LERAN** | Делаем комфорт доступным

# Руководство по эксплуатации

## Кухонный комбайн



Модель:  
FPP 0840

Прибор электрический бытовой для механизации кухонных работ.  
Производитель оставляет за собой право вносить изменения в конструкцию,  
комплектацию и характеристики изделия без предварительного уведомления.



# РУКОВОДСТВО ПО ЭКСПЛУАТАЦИИ

---

Уважаемый Покупатель,

Благодарим Вас за покупку прибора.

Перед использованием внимательно ознакомьтесь с прилагаемой инструкцией и сохраните ее для дальнейшего использования.

Мы рекомендуем Вам внимательно ознакомиться с руководством по эксплуатации перед началом использования прибора и сохранить его в вашем распоряжении на протяжении всего срока эксплуатации.



**Внимание!**

Данный прибор должен эксплуатироваться в соответствии с действующими правилами. Прежде чем приступить к использованию прибора,

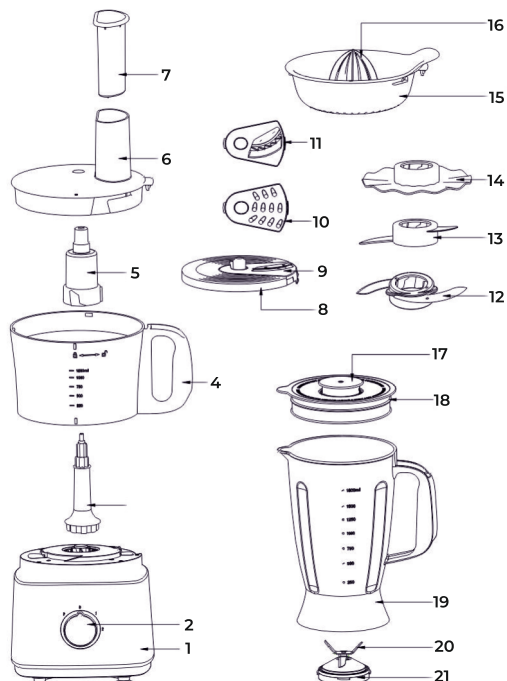
## МЕРЫ ПРЕДОСТОРОЖНОСТИ

1. Устройство предназначено для бытовых нужд, не связанных с осуществлением предпринимательской деятельности.
2. Люди с ограниченными физическими, сенсорными или умственными способностями (включая детей) и лица, не имеющие достаточного опыта или знаний, НЕ ДОЛЖНЫ пользоваться данным устройством, если их действия не контролируются или если они предварительно не проинструктированы о правилах использования прибора лицом, отвечающим за их безопасность.
3. Не позволяйте детям играть с прибором.
4. Не повреждайте шнур питания, и не используйте прибор, если шнур питания поврежден или изношен. Любое повреждение шнура может привести к короткому замыканию, возгоранию или поражению электрическим током.
5. Если шнур питания поврежден, он должен быть заменен производителем, электриком или аналогичным квалифицированным специалистом.
6. Прибор оснащен предохранительным выключателем, который предотвращает его работу, если аксессуары установлены неправильно.
7. Прибор автоматически отключится при перегреве. Возобновить работу можно будет после остывания двигателя примерно через 15 минут после срабатывания защиты.
8. Не подвергайте прибор высоким нагрузкам дольше чем на минуту.
9. Если работа не завершена в течение 1 минуты, выключите прибор и дайте ему остыть в течение 10 минут перед следующим циклом работы. Если требуется более 5 циклов работы, охладите прибор в течение 90 минут до комнатной температуры перед следующими 5 циклами. Это продлит срок его службы.

10. Корпус и внешние элементы прибора могут нагреваться во время длительного использования.
11. Во избежание поражения электрическим током, пожара или получения травм не погружайте шнур питания, вилку или прибор в воду или любую другую жидкость.
12. Обесточьте прибор, когда он не используется и перед чисткой.
13. Не погружайте моторный блок в воду и не промывайте под проточной водой.
14. Не проталкивайте продукты пальцами или другими предметами (например, ножами), всегда используйте прилагаемый толкатель.
15. Будьте предельно осторожны при обращении с лезвиями, особенно при сборке и разборке, а также при мойке после использования. Лезвия очень острые.
16. Не позволяйте шнуру питания свешиваться с края или касаться горячих предметов.
17. Не ставьте прибор рядом с любыми источниками тепла.
18. Обязательно дождитесь, чтобы прибор полностью остановился перед тем как отключать его из сети или отсоединять аксессуары.
19. Убедитесь, что мощность, указанная в разделе технических характеристик, не превышена.
20. Перед включением прибора убедитесь, что параметры сети соответствуют параметрам, указанным на шильдике. Розетка должна быть заземлена.
21. Прибор не предназначен для управления с помощью внешнего таймера или отдельной системы дистанционного управления.

## ОПИСАНИЕ

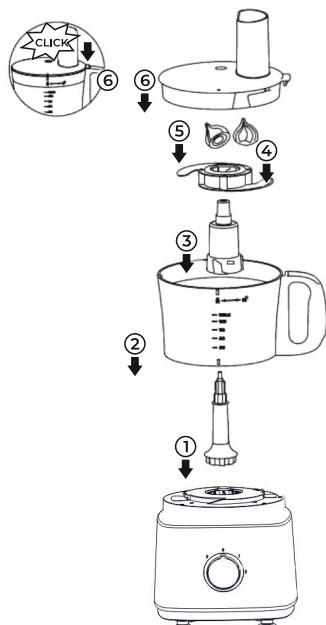
1. Моторный блок
2. Поворотный регулятор
3. Приводной вал
4. Чаша измельчителя
5. Переходник для лезвий
6. Крышка чаши
7. Толкатель
8. Держатель лезвий
9. Лезвие для шинковки
10. Мелкая терка
11. Нож для картофеля фри
12. Нож для измельчения
13. Месильная лопатка
14. Насадка-миксер
15. Соковыжималка для цитрусовых
16. Насадка для цитрусовых
17. Мерный колпачок
18. Крышка кувшина блендера
19. Кувшин блендера
20. Лезвия блендера
21. Трансмиссионная головка



## СБОРКА

### Сборка измельчителя

1. Установите приводной вал на моторный блок
2. Установите чашу измельчителя на привод и поверните по часовой стрелке, чтобы она плотно прилегала к основанию моторного блока.
3. Поместите переходник для лезвий на приводной вал
4. Установите лезвие измельчителя на переходник для лезвий
5. Поверните измельчитель вправо.
6. Поместите крышку на чашу, поворачивайте по часовой стрелке, пока крышка не зафиксируется.
7. Установите толкатель в загрузочную горловину



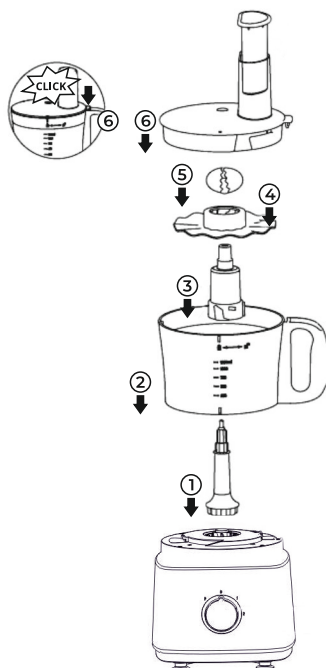
Продукт	Допустимый объем
Шоколад	≤ 100 г
Сыр	≤ 200 г
Мясо	≤ 500 г
Чай или специи	50~100 г
Фрукты и овощи	100~300 г
Лук	≤ 500 г

Советы:

- Будьте осторожны при использовании ножа для измельчения
- Чтобы не нарезать слишком мелко несколько раз используйте импульсный режим. Не включайте слишком долго при нарезке твердого сыра или шоколада. В противном случае они перегреются и начнут плавиться.
- Стандартный период измельчения: 30-60 сек.

## СБОРКА НАСАДКИ-МИКСЕРА

1. Установите приводной вал на моторный блок
2. Установите чашу измельчителя на привод и поверните по часовой стрелке, чтобы она плотно прилегала к основанию моторного блока.
3. Поместите переходник для лезвий на приводной вал
4. Установите насадку-миксер на переходник для лезвий
5. Поверните насадку-миксер в правильное положение.
6. Наденьте крышку и поверните по часовой стрелке пока она плотно не закроет чашу
7. Поместите толкатель в приёмный канал



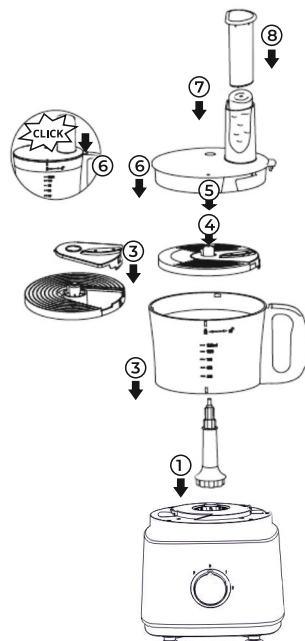
Продукт	Объем загрузки	Время
Яйцо	2~5 шт	30~70 с
Сыр	125~350 мл	20 с

Советы:

- Насадку-миксер можно использовать для смешивания сыра и яиц, для быстрого приготовления майонеза и пудинга.
- Не используйте для замешивания муки.

## СБОРКА ТЕРОК И НОЖЕЙ ДЛЯ НАРЕЗКИ, ШИНКОВКИ И КАРТОШКИ ФРИ

1. Установите приводной вал на моторный блок
2. Установите чашу измельчителя на привод и поверните по часовой стрелке, чтобы она плотно прилегала к основанию моторного блока.
3. Поместите нужное лезвие в держатель лезвий
4. Установите держатель лезвий на приводной вал
5. Наденьте крышку и поверните по часовой стрелке пока она плотно не закроет чашу
6. Поместите продукты в приёмный канал
7. Используйте толкатель, чтобы проталкивать продукты по каналу



### Советы:

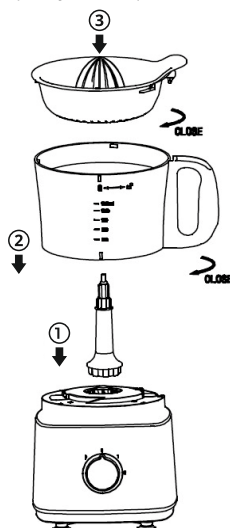
- Выберите желаемое лезвие в соответствии с обрабатываемыми продуктами и желаемой формой продуктов.
- Слегка давите толкателем при подаче продуктов.
- Предварительно нарежьте продукты на более мелкие кусочки в соответствии с диаметром канала для подачи.
- Подавайте постепенно для равномерной нарезки. При нарезке мягких продуктов выбирайте меньшую скорость, чтобы продукты не превратились в пюре.
- Если необходимо нарезать большое количество продуктов, разделите их на несколько порций по 1200 мл.

## СОКОВЫЖИМАЛКА ДЛЯ ЦИТРУСОВЫХ

1. Установите приводной вал на моторный блок
2. Установите чашу измельчителя на привод и поверните по часовой стрелке, чтобы она плотно прилегала к основанию моторного блока.
3. Установите насадку на соковыжималку для цитрусовых.
4. Установите соковыжималку для цитрусовых на чашу

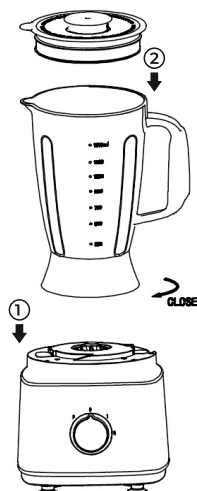
### Совет:

- Используйте низкую скорость для соковыжималки



## СБОРКА БЛЕНДЕРА

1. Убедитесь, что основание насадки хорошо зафиксировано.
2. Положите продукты в кувшин.
3. Установите мерный стакан и плотно закройте крышкой.
4. Поставьте блендер вертикально на моторный блок, а затем поверните по часовой стрелке, чтобы зафиксировать его.



## ТЕХНИЧЕСКИЕ ХАРАКТЕРИСТИКИ

Модель	FPP 0840
Частота	50 Гц
Напряжение	220-240 В
Мощность	750 Вт
Объем чаши	2,0 л (максимальная) 1,2 (номинальная)
Емкость блендера	1,8 л
Кол-во скоростей	2



Кухонный комбайн предназначен для смешивания, измельчения и взбивания продуктов. Устройство предназначено для бытовых нужд, не связанных с осуществлением предпринимательской деятельности.

## РЕКОМЕНДАЦИИ И ПРЕДУПРЕЖДЕНИЯ

---

Рекомендуется выбирать импульсную функцию для предварительного смешивания перед началом работы.

До начала работы, убедитесь, что основание для насадок установлено правильно.

Вы можете добавлять ингредиенты во время работы прибора, используя мерный стакан.

## КАК РАЗОБРАТЬ ПРИБОР

---

1. Уберите толкатель. Поверните крышку против часовой стрелки, поднимите и уберите её.
2. Снимите держатель для насадок с вала.
3. Снимите насадки с держателя.
4. Снимите чашу с блока, поворачивая её против часовой стрелки.

## ЧИСТКА

---

Вы можете мыть все детали, кроме блока двигателя в теплой мыльной воде. Также можно мыть в воде ножи и насадки, но будьте осторожны во время их снятия с прибора.

### НЕ ПОГРУЖАЙТЕ БЛОК ДВИГАТЕЛЯ В ВОДУ

Проблема	Решение
Устройство не работает.	Проверьте правильность сборки. Убедитесь, что вилка плотно вставлена в розетку. Убедитесь что розетка исправна, а в сети есть ток.
Неожиданная остановка работы прибора.	Соединение чаши для измельчения может ослабнуть во время использования. Переустановите чашу на моторный блок.
Мотор работает, но насадки и аксессуары не вращаются	Убедитесь, что приводной вал установлен

## ДОПОЛНИТЕЛЬНАЯ ИНФОРМАЦИЯ

---

На прибор предоставляется 1 год гарантийного обслуживания.

Срок службы: 5 лет со дня передачи товара потребителю, при использовании в строгом соответствии с настоящим руководством и применимыми техническими стандартами.

---

Специальные условия реализации не установлены.

---

При обнаружении неисправностей в работе прибора следует немедленно прекратить его использование, отключить от электросети и передать в ближайший авторизованный сервисный центр.

---

Информацию об авторизованных сервисных центрах вы можете узнать на веб-сайте [www.leran.pro](http://www.leran.pro) в разделе «Установка и ремонт». Если в вашем городе отсутствует авторизованный сервисный центр, вам следует обратиться в магазин, где вы приобрели наш товар, и он организует ремонт или замену.

---

Настоящая информация является частью сопроводительной технической документации, прилагаемой к товару. Изготовитель постоянно работает над совершенствованием конструкции и технических характеристик выпускаемой продукции, в том числе над улучшением энергетической эффективности. По истечению срока службы прибора сервисный центр вправе отказать в поставке запчастей и ремонте техники.

---

### Утилизация изделия

Отслужившее изделие нужно сделать непригодным для использования. Для этого отсоедините его от электросети и обрежьте кабель, так как он может представлять опасность для играющих детей.



Данный символ на изделии или его упаковке указывает, что оно не подлежит утилизации в качестве бытовых отходов. Изделие следует сдать в соответствующий пункт приема электронного и электрооборудования для последующей утилизации. Соблюдая правила утилизации изделия, вы поможете предотвратить причинение ущерба окружающей среде и здоровью людей, который возможен вследствие неподобающего обращения с подобными отходами.

### Утилизация упаковочных материалов



Упаковочные материалы подлежат вторичной переработке и содержат соответствующий знак. Тем не менее, отдельные части упаковки должны быть утилизированы согласно правилам местной администрации, касающимся ликвидации отходов.

# ГАРАНТИЙНЫЕ УСЛОВИЯ

1. Гарантийный срок составляет 12 месяцев со дня передачи товара потребителю.
2. Срок службы товара – 5 лет.
3. Гарантийные обязательства не действуют, если неисправность явилась следствием нарушения инструкции по эксплуатации, механического воздействия, нарушения пломбировки (если такая предусмотрена), проникновения влаги, неквалифицированного вмешательства, ремонта в неавторизованных сервисных центрах, форс-мажорных обстоятельств. Если прибор использовался в целях, не соответствующих его прямому назначению, в результате действия непреодолимой силы (стихия, пожар, молния, и.т.п.) или неосторожного действия потребителя или третьих лиц. Если обнаружены повреждения, вызванные попаданием внутрь прибора посторонних предметов, веществ, жидкостей, насекомых, и.т.п.
4. После осуществления ремонта в случаях, указанных в п. 3, гарантийные обязательства прекращаются.

Наименование товара:

---

Серийный номер:

---

Дата изготовления:

---

Дата продажи: «\_\_\_» \_\_\_\_\_ 20\_\_\_ года

---

Подпись продавца  
(Без печати недействительна)

---

МП

Произведено в Китае компанией GUANGDONG KEJIALIN ELECTRICAL APPLIANCE MANUFACTURE CO., LTD  
Адрес: THE 6TH ACROSS ROAD EAST, RONGBIAN TIANHE INDUSTRIAL PARK, RONGGUI TOWN, SHUNDE,  
FOSHAN CITY, GUANGDONG, CHINA

Сделано по заказу ООО «Компания РБТ»

Адрес: Россия, 454008, г. Челябинск, ул. Производственная, д. 8Б, оф. 303

Информацию об авторизованных сервисных центрах вы можете узнать на web-сайте [www.leran.pro](http://www.leran.pro)  
в разделе «Установка и ремонт» ОК Службы товара – 5 лет.

**Бесплатный телефон сервисной службы: 8-800-755-3-755**

[www.leran.pro](http://www.leran.pro)