

**LERAN** | Делаем комфорт доступным

# Руководство по эксплуатации

## Кухонный комбайн



Модель:  
FPP 1060

Прибор электрический бытовой для механизации кухонных работ.  
Производитель оставляет за собой право вносить изменения в конструкцию,  
комплектацию и характеристики изделия без предварительного уведомления.



# ВСТУПЛЕНИЕ

---

Уважаемый Покупатель,

Благодарим Вас за покупку прибора от Leran.

Перед использованием внимательно ознакомьтесь с прилагаемой инструкцией и сохраните ее для дальнейшего использования.

Мы рекомендуем Вам внимательно ознакомиться с руководством по эксплуатации перед началом использования прибора и сохранить его в вашем распоряжении на протяжении всего срока эксплуатации.

Внимание!



Данный прибор должен эксплуатироваться в соответствии с действующими правилами. Прежде чем приступить к использованию прибора, ознакомьтесь с инструкциями.

## ВАЖНЫЕ МЕРЫ ПРЕДОСТОРОЖНОСТИ

---

При использовании электроприборов необходимо соблюдать следующие меры предосторожности:

1. Устройство предназначено для бытовых нужд, не связанных с осуществлением предпринимательской деятельности.

2. Люди с ограниченными физическими, сенсорными или умственными способностями (включая детей) и лица, не имеющие достаточного опыта или знаний, НЕ ДОЛЖНЫ пользоваться данным устройством, если их действия не контролируются или если они предварительно не проинструктированы о правилах использования прибора лицом, отвечающим за их безопасность.

3. Не позволяйте детям играть с прибором.

4. Не повреждайте шнур питания, и не используйте прибор, если шнур питания поврежден или изношен. Любое повреждение шнура может привести к короткому замыканию, возгоранию или поражению электрическим током.

5. Если шнур питания поврежден, он должен быть заменен производителем, электриком или аналогичным квалифицированным специалистом.

6. Прибор оснащен предохранительным выключателем, который предотвращает его работу, если аксессуары установлены неправильно.

7. Прибор автоматически отключится при перегреве. Возобновить работу можно будет после остывания двигателя примерно через 15 минут после срабатывания защиты.

8. Не подвергайте прибор высоким нагрузкам дольше чем на минуту.

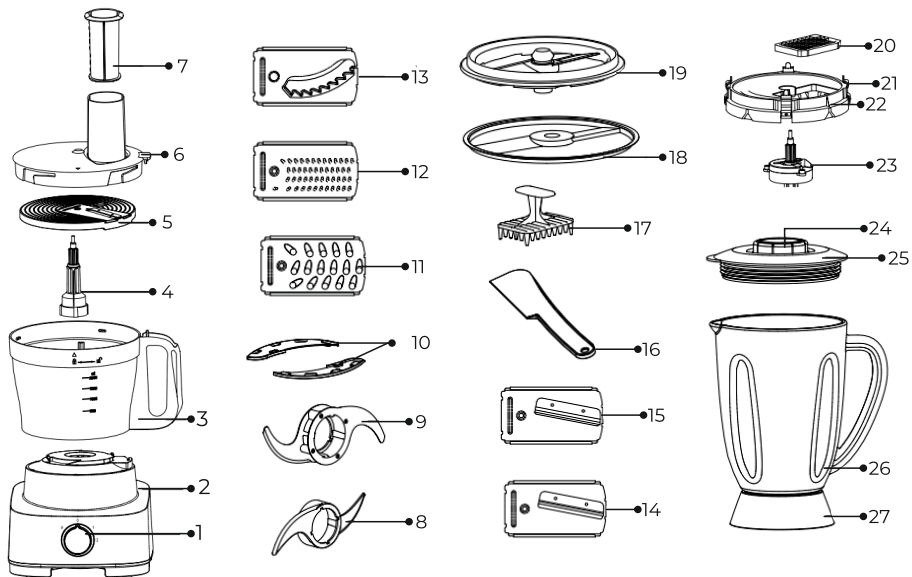
9. Если работа не завершена в течение 1 минуты, выключите прибор и дайте ему остыть в течение 10 минут перед следующим циклом работы. Если требуется более 5 циклов работы, охладите прибор в течение 90 минут до комнатной температуры перед следующими 5 циклами. Это продлит срок его службы.

10. Корпус и внешние элементы прибора могут нагреваться во время длительного использования.
11. Во избежание поражения электрическим током, пожара или получения травм не погружайте шнур питания, вилку или прибор в воду или любую другую жидкость.
12. Обесточьте прибор, когда он не используется и перед чисткой.
13. Не погружайте моторный блок в воду и не промывайте под проточной водой.
14. Не проталкивайте продукты пальцами или другими предметами (например, ножами), всегда используйте прилагаемый толкатель.
15. Будьте предельно осторожны при обращении с лезвиями, особенно при сборке и разборке, а также при мойке после использования. Лезвия очень острые.
16. Не позволяйте шнуру питания свешиваться с края или касаться горячих предметов.
17. Не ставьте прибор рядом с любыми источниками тепла.
18. Обязательно дождитесь, чтобы прибор полностью остановился перед тем как отключать его из сети или отсоединять аксессуары, исключаящих повреждения.
19. Убедитесь, что мощность, указанная в разделе технических характеристик, не превышена.
20. Перед включением прибора убедитесь, что параметры сети соответствуют параметрам, указанным на шильдике. Розетка должна быть заземлена.
21. Прибор не предназначен для управления с помощью внешнего таймера или отдельной системы дистанционного управления.
22. Будьте осторожны при наливании горячей жидкости в кухонный комбайн или блендер, так как она может выплеснуться из прибора из-за внезапного образования пара.
23. Выключите и обесточьте прибор, прежде чем менять принадлежности или касаться подвижных деталей.
24. Неправильное использование прибора может привести к травмам, пожалуйста, не используйте прибор не по назначению.

#### **ХРАНЕНИЕ И ТРАНСПОРТИРОВКА:**

1. Рекомендуется хранить прибор в сухом прохладном месте.
2. Транспортировка должна осуществляться в условиях

# ОПИСАНИЕ



1. Мотор
2. Моторная база
3. Чаша измельчителя
4. Приводной вал
5. Держатель для лезвий
6. Крышка измельчителя
7. Толкатель
8. Лезвие для теста
9. Лезвие измельчителя
10. Пластиковый кожух для измельчителя
11. Крупная терка
12. Мелкая терка
13. Лезвие для картофеля фри

14. Мелкая шинковка
15. Крупная шинковка
16. Лопатка
17. Втулка для очистки
18. Протектор для нарезки кубиками
19. Лезвие для нарезки кубиками
20. Диск для нарезки кубиками
21. Держатель для нарезки кубиками
22. Зашелка
23. Приводной вал кубика
24. Отверстие для ингредиентов
25. Крышка кувшина
26. Кувшин
27. Подставка под кувшин

# УСТАНОВКА

1. Поставьте моторный блок на ровную сухую поверхность.
2. Поместите чашу для измельчения на моторный блок, поверните по часовой стрелке, чтобы он надежно закрепился.
3. Вертикально установите приводной вал на ротор.
4. Возьмите нужное лезвие. Например, при использовании ножа для измельчения или замешивания теста просто вставьте его в приводной вал; При использовании ножей для нарезки, шинковки или картофеля фри, пожалуйста, сначала закрепите их на держателе лезвия, а затем вставьте в приводной вал.
5. Положите продукты в чашу для обработки, а затем закройте крышку чаши, используя нож для измельчения или месильной лопатки.

Закройте крышку чаши и защитный кожух, теперь предохранитель активен.

При подключении к сети, переключатель должен находиться в положении «0».

! Чтобы убедиться в правильности сборки сперва включите импульсный режим. Если есть какие-либо неисправности, отключите прибор от сети и соберите заново, как указано выше. Каждый раз можно использовать только одно лезвие.

## ЛЕЗВИЕ ИЗМЕЛЬЧИТЕЛЯ

Стандартное время обработки составляет от 30 секунд до 1 минуты, объем на одну порцию указан в следующей таблице.

Ингредиент	Объем
Шоколад	≤200 гр
Сыр	≤350 гр
Мясо	≤800 гр
Овощи и специи	100-150 гр
Фрукты	300-500 гр
Лук	≤800 гр



## ЛЕЗВИЕ ДЛЯ ТЕСТА

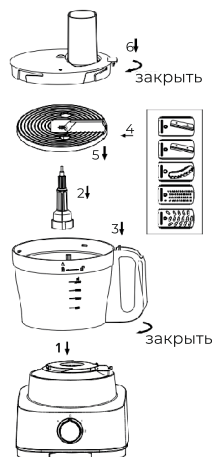
Стандартное время обработки составляет от 20 до 30 секунд, объем для одной партии указан в следующей таблице :

Ингредиент	Объем
Мука и мягкий (плавленый) сыр	≤800 гр
Яйца	≤10 шт

## ЛЕЗВИЕ ДЛЯ КРУПНОЙ И ТОНКОЙ НАРЕЗКИ И ШИНКОВКИ, ЛЕЗВИЕ ДЛЯ ЖАРКИ КАРТОФЕЛЯ ФРИ

Стандартное время обработки – 1 минута.

1. Выберите лезвие в соответствии с ингредиентами и желаемой формой.
2. Вставьте выбранный держатель лезвия, затем установите его на приводной вал, закройте крышку чаши для обработки и зафиксируйте крышку загрузочного лотка предохранительным замком на крышке.
3. Для мягких продуктов рекомендуется использовать низкую скорость.
4. Пожалуйста, перемешивайте продукты на обычной скорости.
5. Пожалуйста, нарежьте ингредиенты большого размера, прежде чем класть в загрузочный лоток.



### ВНИМАНИЕ!

1. НЕ прикладывайте излишних усилий, проталкивая ингредиенты в загрузочный желоб. Лучше нарезать крупный ингредиент на более мелкие кусочки, чтобы они соответствовали размеру загрузочного лотка.
2. При нарезке мягких ингредиентов рекомендуется снизить скорость, чтобы они не стали пастообразными.

### БЛЕНДЕР

Стандартное время обработки – 1 минута.

1. Поставьте прибор на ровную сухую поверхность.
2. Подготовьте ингредиенты и переложите их в емкость для блендера, плотно закройте крышку блендера.
3. Установите емкость для блендера на моторный блок, поверните по часовой стрелке, чтобы она надежно зафиксировалась.

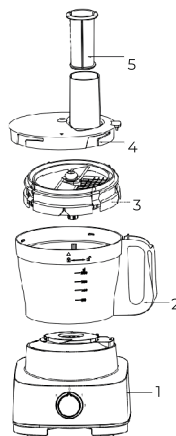
Помните, что переключатель должен быть установлен на “0” скорости, подключите и используйте импульс 2-3 раза для предварительного смешивания. Затем выберите “1” или “2” скорость для обработки. Во время работы вы можете снять крышку с крышки блендера и добавить воду или любые другие ингредиенты, которые вы хотите, через отверстие для заливки.

## ЛЕЗВИЕ ДЛЯ НАРЕЗКИ КУБИКАМИ

Устройство для нарезки кубиками продуктов, таких как картофель, морковь, лук, сыр, яблоки и киви.

### СБОРКА

1. Снимите защитную крышку устройства для нарезки кубиками.
2. Вставьте решётчатое лезвие для нарезки кубиками в подставку. Убедитесь, что острое лезвие поднято, и не нажимайте на него пальцами
3. Вставьте лезвие в сборе в подставку для лезвия для нарезки кубиками.
4. Нажимайте на 4 фиксатора до тех пор, пока они не встанут на место.



### РАБОТА С УСТРОЙСТВОМ ДЛЯ НАРЕЗКИ КУБИКАМИ

1. Вставьте устройство для нарезки кубиками в чашу и закройте крышку чаши. Убедитесь, что нож для нарезки кубиками и загрузочный желоб находятся на одной вертикальной линии.
2. Закрепите чашу на моторном блоке. Вставьте вилку в розетку. И выберите требуемую скорость.
3. Вставьте продукты в загрузочный лоток. При необходимости слегка надавите на толкатель для продуктов; при необходимости измельчите продукты перед вставкой.
4. Опорожните чашу до того, как кубики достигнут нижнего края устройства для нарезки кубиками

### ВНИМАНИЕ!

1. Вы должны быть осторожны, когда вынимаете или собираете острое лезвие для нарезки ломтиками/кубиками.
2. При обработке различных продуктов необходимо время от времени чистить устройство для нарезки кубиками.

## ОБСЛУЖИВАНИЕ

---

1. Пожалуйста, отключите шнур питания для защиты от поражения электрическим током. Во время чистки машины, не погружайте основание двигателя и шнур питания в воду.
2. Все съемные принадлежности можно мыть в воде, кроме моторного блока, высушите влажные детали после чистки.
3. Для удобства чистки вы можете добавить немного теплой воды и моющего средства и дать ему поработать некоторое время при чистке емкости для блендера.
4. Всегда размещайте машину в сухом и проточном месте.
5. НЕ используйте абразивные моющие средства, чтобы избежать царапин на изделии.
6. НЕ включайте прибор более чем на 1 минуту подряд.
7. ВКЛЮЧАЙТЕ на одну минуту и выключайте на ТРИ минуты, максимум. 5 кругов, затем выключите машинку и дайте ей остыть до комнатной температуры.

## ПОИСК И УСТРАНЕНИЕ НЕИСПРАВНОСТЕЙ

---

Проблема	Решение
Прибор не работает	Проверьте сборку. Убедитесь, что вилка плотно вставлена в розетку. Проверьте, не отключена ли электроэнергия.
Прибор неожиданно перестал работать	Возможно, чаша закреплена неплотно. Установите крышку чаши.
Мотор работает, а детали не двигаются	Убедитесь, что приводной вал установлен правильно.

## ТЕХНИЧЕСКИЕ ХАРАКТЕРИСТИКИ

---

Кухонный комбайн предназначен для смешивания, измельчения и взбивания продуктов. Устройство предназначено для бытовых нужд, не связанных с осуществлением предпринимательской деятельности.

<b>Модель</b>	<b>FPP 1060</b>
Частота	50 Гц
Напряжение	220-240 В
Мощность	1000 Вт
Объем блендера	1,6 л
Объем чаши	3,5 л
Количество скоростей	2

## ДОПОЛНИТЕЛЬНАЯ ИНФОРМАЦИЯ

---

На прибор предоставляется 1 год гарантийного обслуживания.

Срок службы: 5 лет со дня передачи товара потребителю, при использовании в строгом соответствии с настоящим руководством и применимыми техническими стандартами.

---

Специальные условия реализации не установлены.

---

При обнаружении неисправностей в работе прибора следует немедленно прекратить его использование, отключить от электросети и передать в ближайший авторизованный сервисный центр.

---

Информацию об авторизованных сервисных центрах вы можете узнать на веб-сайте [www.ieran.pro](http://www.ieran.pro) в разделе «Установка и ремонт». Если в вашем городе отсутствует авторизованный сервисный центр, вам следует обратиться в магазин, где вы приобрели наш товар, и он организует ремонт или замену.

---

Настоящая информация является частью сопроводительной технической документации, прилагаемой к товару. Изготовитель постоянно работает над совершенствованием конструкции и технических характеристик выпускаемой продукции, в том числе над улучшением энергетической эффективности. По истечению срока службы прибора сервисный центр вправе отказать в поставке запчастей и ремонте техники.

---

### Утилизация изделия

Отслужившее изделие нужно сделать непригодным для использования. Для этого отсоедините его от электросети и обрежьте кабель, так как он может представлять опасность для играющих детей.



Данный символ на изделии или его упаковке указывает, что оно не подлежит утилизации в качестве бытовых отходов. Изделие следует сдать в соответствующий пункт приема электронного и электрооборудования для последующей утилизации. Соблюдая правила утилизации изделия, вы поможете предотвратить причинение ущерба окружающей среде и здоровью людей, который возможен вследствие неподобающего обращения с подобными отходами.

### Утилизация упаковочных материалов



Упаковочные материалы подлежат вторичной переработке и содержат соответствующий знак. Тем не менее, отдельные части упаковки должны быть утилизированы согласно правилам местной администрации, касающимся ликвидации отходов.

# ГАРАНТИЙНЫЕ УСЛОВИЯ

1. Гарантийный срок составляет 12 месяцев со дня передачи товара потребителю.
2. Срок службы товара – 5 лет.
3. Гарантийные обязательства не действуют, если неисправность явилась следствием нарушения инструкции по эксплуатации, механического воздействия, нарушения пломбировки (если такая предусмотрена), проникновения влаги, неквалифицированного вмешательства, ремонта в неавторизованных сервисных центрах, форс-мажорных обстоятельств. Если прибор использовался в целях, не соответствующих его прямому назначению, в результате действия непреодолимой силы (стихия, пожар, молния, и.т.п.) или неосторожного действия потребителя или третьих лиц. Если обнаружены повреждения, вызванные попаданием внутрь прибора посторонних предметов, веществ, жидкостей, насекомых, и.т.п.
4. После осуществления ремонта в случаях, указанных в п. 3, гарантийные обязательства прекращаются.

Наименование товара:

---

Серийный номер:

---

Дата изготовления:

---

Дата продажи: «\_\_\_» \_\_\_\_\_ 20\_\_\_ года

---

Подпись продавца  
(Без печати недействительна)

---

МП

Произведено в Китае компанией GUANGDONG KEJIALIN ELECTRICAL APPLIANCE MANUFACTURE CO., LTD  
Адрес: THE 6TH ACROSS ROAD EAST, RONGBIAN TIANHE INDUSTRIAL PARK, RONGGUI TOWN, SHUNDE,  
FOSHAN CITY, GUANGDONG, CHINA

Сделано по заказу ООО «Компания РБТ»

Адрес: Россия, 454008, г. Челябинск, ул. Производственная, д. 8Б, оф. 303

Информацию об авторизованных сервисных центрах вы можете узнать на web-сайте [www.leran.pro](http://www.leran.pro)  
в разделе «Установка и ремонт» ОК Службы товара – 5 лет.

**Бесплатный телефон сервисной службы: 8-800-755-3-755**

[www.leran.pro](http://www.leran.pro)