

LERAN | Делаем комфорт
доступным

Руководство по эксплуатации

Сушильная машина бытовая

Модель:
DHM 88189 AWD3

Производитель оставляет за собой право вносить изменения в конструкцию, комплектацию и характеристики изделия без предварительного уведомления.

Прибор предназначен только для бытового использования.

Содержание

| | |
|--|-----------|
| Меры предосторожности | 4 |
| Опасность получения травмы | 5 |
| Опасность повреждения | 5 |
| Опасность взрыва и пожара | 6 |
| Безопасность детей | 7 |
| Правильная утилизация | 8 |
| Утилизация упаковочных материалов | 8 |
| Описание прибора | 8 |
| Внешний вид | 8 |
| Дополнительные детали | 8 |
| Установка | 9 |
| Транспортировка | 9 |
| Положение установки | 9 |
| Регулировка по уровню | 10 |
| Подключение к электросети | 10 |
| Руководство по эксплуатации | 12 |
| Перед сушкой | 12 |
| Сушка | 12 |
| Окончание сушки | 12 |
| Подготовка к работе | 13 |
| Порядок работы | 14 |
| Эксплуатация | 15 |
| Дисплей | 17 |
| Программы | 19 |
| Таблица программ сушки | 20 |
| Энергопотребление | 21 |
| Чистка и обслуживание | 22 |
| Слив резервуара для воды | 22 |
| Очистка фильтров | 22 |
| Очистка фильтра дверцы | 23 |
| Очистка теплообменника | 23 |
| Чистка корпуса | 24 |
| Устранение неполадок | 25 |
| Технические характеристики | 27 |
| Дополнительная информация | 28 |
| Гарантийные условия | 29 |

Меры предосторожности

! Чтобы предотвратить ущерб вашей жизни или имуществу, а также жизни других людей, вы должны соблюдать указания по технике безопасности.

- x Эта сушильная машина с тепловым насосом предназначена для сушки стандартного количества домашнего белья и одежды, которое было выстирано водой. Она была разработана исключительно для частного пользования и не подходит для коммерческого или совместного использования (например, несколькими семьями в многоквартирном доме).
- x Используйте данное устройство только так, как описано в данном руководстве пользователя.
- x Данное устройство предназначено только для использования внутри помещений.
- x Любое другое использование считается ненадлежащим и может привести к материальному ущербу или даже травмам.
- x Производитель не несет ответственности за ущерб, причиненный в результате ненадлежащего использования.
- x Устройство соответствует классу защиты I и может быть подключено только к вилке с правильно установленным защитным проводом. При подключении устройства к электросети убедитесь в правильности сетевого напряжения. Более подробную информацию об этом вы можете найти на заводской табличке.
- x Перед подключением сушильной машины убедитесь, что параметры подключения, указанные на заводской табличке (номинал предохранителя, напряжение и частота), соответствуют электросети. Если вы не уверены в параметрах электросети, обратитесь к квалифицированному электрику.
- x Электробезопасность этой сушильной машины может быть гарантирована только при правильном заземлении. Необходимо соблюдать стандартные требования безопасности. Если вы не уверены, попросите квалифицированного электрика протестировать бытовую электропроводку. Производитель не несет ответственности за последствия ненадлежащей системы заземления (например, поражение электрическим током).
- x Не тяните за шнур питания с силой. Возьмитесь за сетевую вилку вместо шнура питания.

- x Не вставляйте вилку в розетку мокрыми руками.
- x Не сгибайте, не зажимайте и не повреждайте шнур питания и вилку.
- x Если кабель питания поврежден, он должен быть заменен производителем, его сервисным агентом или лицами, имеющими аналогичную квалификацию, во избежание возникновения опасности.
- x Внимание: Электропитание устройства не должно осуществляться через внешнее переключающее устройство, такое как таймер, или подключаться к цепи, которая регулярно включается и выключается коммунальной службой.
- x Не подключайте сушильную машину к электросети с помощью удлинителя, адаптера с несколькими розетками или аналогичного устройства.
- x Необходимо всегда обеспечивать доступность вилки для отключения сушильной машины от сети.
- x Если в устройстве обнаружится аномально высокая температура немедленно выньте вилку из розетки.

Опасность получения травмы

- x Не разбирайте и не устанавливайте сушильную машину без каких-либо

инструкций или надзора.

- x Устройство не должно устанавливаться за запирающейся дверью, сдвижной дверью или дверью с петлями со стороны, противоположной стороне сушильной машины, таким образом, чтобы было ограничено полное открывание дверцы сушильной машины.
- x Не устанавливайте эту сушильную машину поверх стиральной машины без комплекта крепежей. (Если вы хотите установить эту сушильную машину поверх стиральной машины, приобретите отдельные детали. Установка должна производиться изготовителем, его сервисным агентом или лицами, имеющими аналогичную квалификацию, во избежание каких-либо опасностей.)
- x Не прислоняйтесь к открытой дверце сушильной машины.
- x Конденсат не является питьевой водой. При употреблении в пищу он может вызвать проблемы со здоровьем как у людей, так и у животных.

Опасность повреждения

- x Не загружайте больше белья и одежды, чем указано в данном руководстве пользователя. Смотрите соответствующую главу в руководстве пользователя.

- x Не используйте сушильную машину без фильтра дверцы.
- x Не сушите одежду перед отжимом.
- x Не подвергайте сушильную машину прямому воздействию солнечных лучей.
- x Не устанавливайте сушильную машину во влажной среде.
- x Во время чистки и технического обслуживания не забывайте вынимать вилку из розетки и не опрыскивайте сушильную машину водой напрямую.
- x Устройство не следует переворачивать во время обычного использования или технического обслуживания.

Опасность взрыва и пожара

- x Не сушите одежду с помощью каких-либо легковоспламеняющихся веществ, таких как керосин или спирт. В противном случае может произойти взрыв.
 - x Данное устройство содержит хладагент R290, который является безопасным для окружающей среды, но огнеопасным. Держите сушильную машину вдали от источников открытого огня и высокой температуры.
 - x Не следует использовать сушильную машину, если для чистки использовались промышленные химикаты.
 - x Не сушите вещи, которые не были предварительно постираны.
- x Особое внимание следует уделить сушке вещей, которые были испачканы в маслах, жирах, легковоспламеняющихся продуктах типа спирта, бензина, скипидара, пятновыводителей, косметических средствах и т.п. Их допускается сушить только после тщательной стирки при высокой температуре с дополнительным добавлением моющего средства.
 - x Запрещается сушить изделия из латекса, резины, непромокаемых тканей, поролона (латексная пена) и т.п.
 - x Средства для смягчения тканей или аналогичные средства следует использовать в соответствии с инструкциями по применению средств для смягчения тканей.
 - x Предметы, пропитанные маслом, могут самопроизвольно воспламениться, особенно при воздействии источников тепла, например, в сушильной машине. Изделия нагреваются, вызывая реакцию окисления в масле. Окисление создает тепло. Если тепло не может выйти наружу, предметы могут нагреться настолько, что загорятся. Нагромождение или хранение предметов, загрязненных маслом, может препятствовать выделению тепла и, таким образом, создавать

опасность пожара.

- x Достаньте из карманов все предметы, такие как зажигалки и спички.
- x Если вам необходимо высушить ткани, загрязненные маслами или средствами по уходу за волосами, делайте только после тщательной стирки при высокой температуре с дополнительным добавлением моющего средства. Это уменьшит, но не устранил опасность.



Никогда не останавливайте сушильную машину до окончания цикла сушки, если только все предметы не будут быстро извлечены и разложены для рассеивания тепла.

- x Отверстия не должны быть загромождены.
- x Улавливатель ворса необходимо часто чистить.
- x Нельзя допускать скопления ворса вокруг сушильной машины.

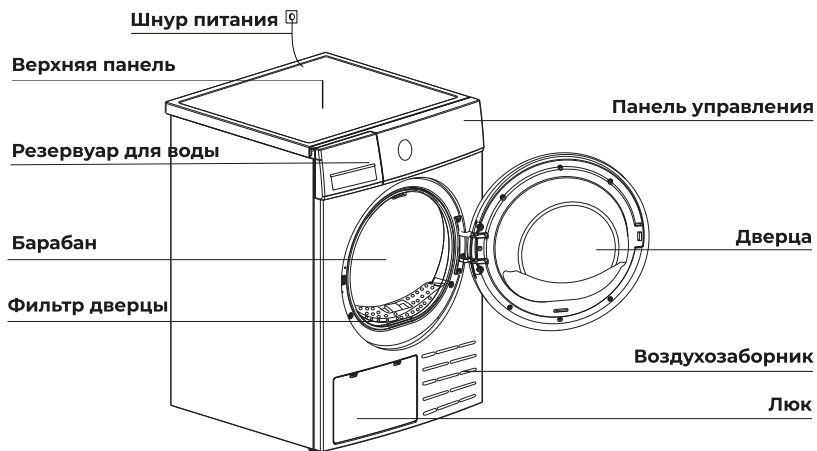
Безопасность детей

- x Данное устройство может быть использовано детьми в возрасте от 8 лет и старше, а также лицами с ограниченными физическими, сенсорными или умственными способностями или с недостатком опыта и знаний, если они находятся под наблюдением или проинструктированы относительно безопасного использования устройства и понимают связанные с этим опасности. Дети не должны играть

- x с устройством. Техническое обслуживание и чистка устройства не должны выполняться детьми без присмотра.
- x Следите, чтобы дети не играли с устройством.
- x Держите детей младше 3 лет подальше от устройства, если они не находятся под постоянным наблюдением.
- x Всегда закрывайте дверцу после использования. Таким образом, вы избежите опасности:
- x 1. Детей, забравшихся на/в сушильную машину или спрятавших вещи внутри нее.
- x 2. Домашних животных или других мелких зверей забравшихся в сушильную машину.

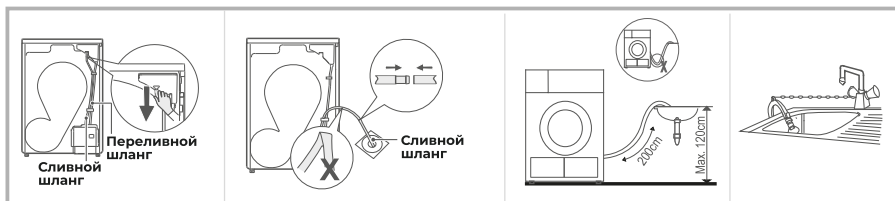
Описание прибора

Внешний вид



Дополнительные детали

Следующие детали являются дополнительными для конкретных моделей. Если ваша сушильная машина имеет следующие детали, для их установки в соответствии с приведенной ниже инструкцией наденьте перчатки.



Вытяните верхний сливной шланг

Вставьте внешний сливной шланг в папальный слив (будьте осторожны, чтобы не перегнуть внешний сливной шланг)

Поместите держатель шланга в умывальник или любую другую раковину

Установка

Транспортировка

Двигайтесь осторожно. Не хватайтесь за какие-либо выступающие части машины. Дверцу машины нельзя использовать в качестве ручки для транспортировки. Если сушильную машину невозможно транспортировать в вертикальном положении, ее можно наклонить вправо менее чем на 30°. Опасность получения травм и повреждений!

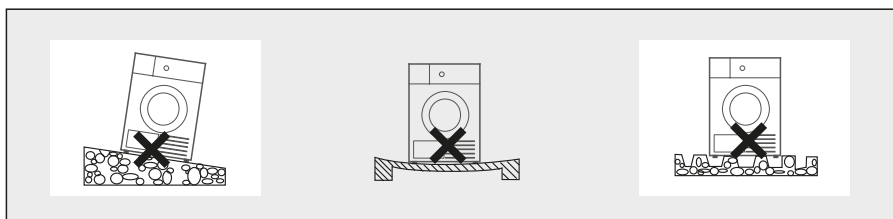
Неправильное обращение с устройством может привести к травмам.

- x Устройство очень тяжелое. Никогда не транспортируйте и не переносите устройство в одиночку; всегда с помощью другого человека.
- x Устраните все препятствия на пути транспортировки и в месте установки, например, откройте двери и уберите предметы, лежащие на полу.
- x Не используйте открытую дверь в качестве опоры для рук.
- x Перед использованием устройства извлеките все упаковочные материалы.
- x Перед установкой сушильной машины проверьте ее на наличие каких-либо видимых снаружи повреждений. Не устанавливайте и не используйте поврежденную сушильную машину.
- x Не устанавливайте сушильную машину в помещении, где существует опасность замерзания.
- x При температуре, близкой к точке замерзания, сушильная машина может работать неправильно. Существует риск повреждения в случае замерзания конденсированной воды в насосе и шлангах.

Положение установки

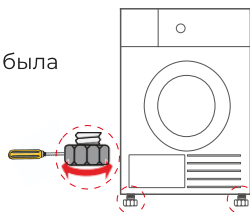
- x Дети могут запутаться в упаковочной пленке или проглотить мелкие детали и задохнуться. Не позволяйте детям играть с упаковкой.
- x Устройство не должно устанавливаться за запирающейся дверью, сдвижной дверью или дверью с петлями со стороны, противоположной стороне сушильной машины, таким образом, чтобы было ограничено полное открывание дверцы сушильной машины.
- x Не ограничивайте зазор между полом коврами с глубоким ворсом, деревянными планками или чем-то подобным. Это может привести к выделению тепла, которое может нарушить работу прибора.

1. Для вашего удобства рекомендуется расположить машину рядом с вашей стиральной машиной.
2. Не устанавливайте эту сушильную машину поверх стиральной машины без комплекта крепежей. (Если вы хотите установить эту сушильную машину поверх стиральной машины, приобретите отдельные детали. Установка должна производиться изготовителем, его сервисным агентом или лицами, имеющими аналогичную квалификацию, во избежание каких-либо опасностей.)
3. Сушильная машина должна быть установлена в чистом месте, где не скапливается грязь. Воздух должен иметь возможность свободно циркулировать вокруг устройства. Не загромождайте передний воздухозаборник или решетки воздухозаборника в задней части машины.
4. Для минимизации вибрации и шума во время использования сушильной машины, ее необходимо установить на твердую и ровную поверхность.
5. Запрещается снимать ножки машины.



Регулировка по уровню

Когда сушильная машина будет установлена на постоянном рабочем месте, проверьте, чтобы она была выровнена при помощи уровня. Если это не так, отрегулируйте ножки вручную или с помощью инструмента.



Подключение к электросети

1. Убедитесь, что параметры вашей сети соответствуют характеристикам устройства.
2. Не подключайте сушильную машину к плате подключения питания, универсальной вилке или розетке, не используйте адаптеры и удлинители.

- После транспортировки и установки устройство необходимо выдержать не менее 2 часов перед началом работы. Перед началом эксплуатации барабан необходимо прочистить с помощью мягкой ткани.

1. Положите в барабан немного чистой ветоши в барабан.

2. Включите устройство в сеть, нажмите **On/Off**.

3. Выберите программу **Refresh**, нажмите кнопку **Start/Pause**.

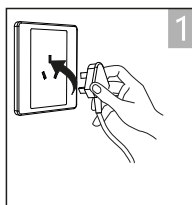
4. После окончания программы очистите фильтр, см. раздел "Чистка и уход".

- Во время сушки компрессор издает шум, что совершенно нормально.

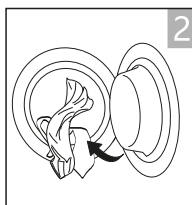
Руководство по эксплуатации

- ! Перед началом эксплуатации убедитесь, что она установлена правильно.

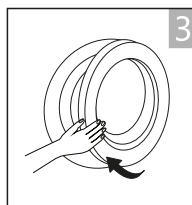
Перед сушкой



Включите в сеть



Загрузите белье



Закройте дверцу

Сушка



Нажмите
вкл/выкл



Выберите
программу



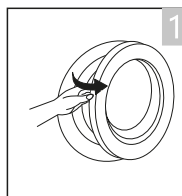
Выберите доп. функции
или по умолчанию



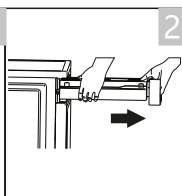
Нажмите
старт

Окончание сушки

По окончании программы раздастся звуковой сигнал, на дисплее отобразится "End".



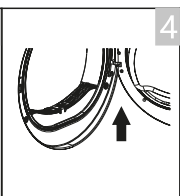
Откройте дверцу
и выньте белье



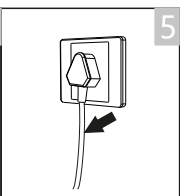
Выньте
резервуар



Слейте воду
из резервуара



Очистите
фильтр



Отключите прибор
от сети

- ! Если используется розетка с выключателем, пожалуйста, нажмите на выключатель, чтобы непосредственно выключить питание.

Подготовка к работе





1. Перед сушкой тщательно отожмите белье в стиральной машине. Интенсивный отжим сокращает время сушки и экономит энергию.
2. Для равномерной сушки рассортируйте одежду по материалу и выберите соответствующую программу сушки.
3. Перед сушкой застегните молнии, крючки и кнопки, застегните пуговицы, завяжите тканевые ремни и т.д.
4. Достаньте из карманов все предметы.
5. Вшейте или удалите косточки с бюстгалтеров.
6. Закройте пододеяльники и наволочки, чтобы в них не свернулись мелкие предметы.
7. Оставьте куртки открытыми и расстегните все длинные молнии, чтобы ткань равномерно просохла.
8. Не пересушивайте одежду, потому что на пересушенной одежде легко образуются складки.
9. Не сушите изделия, содержащие резину или аналогичные эластичные материалы.
10. Поддерживайте чистоту вокруг сушильной машины. Пыль и мука пожаро- и взрывоопасны.
11. Дверцу следует открывать только после завершения программы сушильной машины, чтобы избежать ожогов горячим паром или перегретой сушильной машины.
12. Очищайте ворсовый фильтр и опорожняйте резервуар для конденсата после каждого использования, чтобы избежать увеличения времени сушки и увеличения энергопотребления.
13. Не сушите одежду после химчистки.

Порядок работы

| | | | |
|--|---|---|---|
|  Свитер (смеш. 800 г) |  Куртка (хлопок 800 г) |  Джинсы (800 г) |  Банное полотенце (хлопок 900 г) |
|  Односпальная простыня (хлопок 600 г) |  Рабочая одежда (1120 г) |  Пижама (200 г) |  Рубашка (хлопок 300 г) |
|  Футболка (хлопок 180 г) |  Нижнее белье (хлопок 70 г) |  Носки (смеш. ткань 50 г) | |

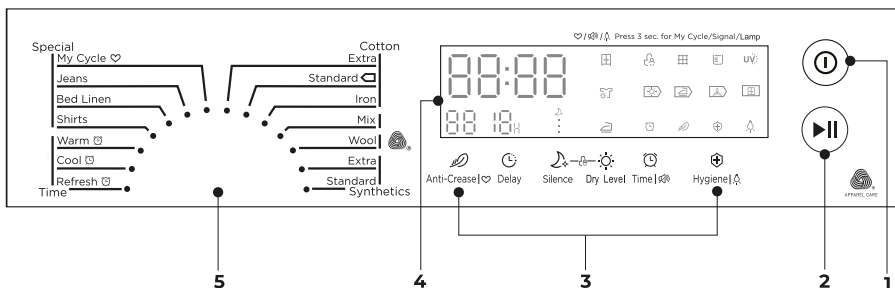
- !**
- x Не превышайте максимальную загрузку машины.
 - x Не загружайте одежду, с которой капает вода. Это может повредить сушильную машину.

Только сухое белье件годно для сушки в сушильной машине. Обращайте внимание на этикетки по уходу за одеждой:

-  -Подходит для сушки в сушильной машине;
-  -Обычная сушка: машинная сушка возможна при нормальной нагрузке и температуре 80°C;
-  -Деликатная сушка: Сушить в сушильной машине с осторожностью. Выбрать деликатную сушку с ограниченным тепловым воздействием;
-  -Не сушить: изделия, непригодные для сушки в сушильной машине.

Эксплуатация

Панель управления и функции



- 1 Вкл/выкл** - Включение/выключение устройства;
- 2 Запуск/пауза** - Начинает или приостанавливает цикл сушки;
- 3 Настройки** - Позволяет выбрать дополнительные функции сушки;
- 4 Дисплей** - Показывает выбранные настройки, оставшееся время программы и служебные сообщения;
- 5 Программы** - Различные циклы сушки в соответствии с потребностями пользователей и типом белья, подлежащего сушке.

Настройки



Антисминание

В конце цикла сушки время разглаживания составляет 60 минут (по умолчанию), 30 минут или 90 минут (выбирается).

Эта функция предотвращает образование складок на белье. Белье можно вытащить на этапе разглаживания складок.

За исключением **Cool**, **Wool** и **Refresh**, все остальные программы имеют эту функцию.



Отложенный старт

Эта функция используется для отсрочки запуска программы сушки до 24 часов. При запуске отложенной программы на дисплее начинается обратный отсчет времени и мигает значок отсрочки.

- Загрузите белье в сушильную машину и убедитесь, что дверца машины закрыта.
- Нажмите кнопку **«Вкл/Выкл»**, затем с помощью ручки выбора программ выберите нужную программу.
- Нажмите кнопку **«Отложенный старт»**.
- Несколько раз нажмите кнопку Delay, чтобы выбрать желаемое время задержки.

5. После нажатия кнопки **Start/Pause** сушилка переходит в режим работы. Процедура сушки будет выполнена автоматически по истечении времени отсрочки.

6. Если вы снова нажмете кнопку **Start/Pause**, функция задержки будет приостановлена.

Если вы хотите отменить функцию «Отложенный старт», пожалуйста, нажмите кнопку **«Вкл/Выкл»**.



Тихий

Тихий

Скорость вращения барабана снизится, чтобы уменьшить шум сушилки, но время сушки увеличится.



Уровень
сушки

Уровень сушки

Вы можете отрегулировать уровень сухости белья, нажав кнопку **«Уровень сушки»**.

1. Уровень сухости можно регулировать только перед запуском программы.

2. Несколько раз нажмите кнопку **«Уровень сушки»**, чтобы отрегулировать степень сухости.

3. За исключением программ **«Шерсть»**, **«Теплая»**, **«Холодная»**, **«Освежить»**, все остальные программы можно регулировать с помощью функции **«Уровень сушки»**.



Время

Время

При выборе программы **«Теплая»**, **«Холодная»** или **«Освежить»** с помощью кнопки **«Время»** можно настроить время сушки с шагом в 10 минут.



Гигиена

Гигиена

После выбора программы вы можете выбрать функцию **«Гигиена»** в соответствии с вашими потребностями. Нажмите **«Гигиена»**, чтобы выбрать эту функцию.

Нажмите еще раз, чтобы отменить. После выбора функции **«Гигиена»** в процессе сушки удаляются микробы, что делает одежду чище и безопаснее. Используйте эту функцию с осторожностью для легкого, тонкого или деликатного белья.



Защита от
детей

Защита от детей

1. Эта машина оснащена специальным устройством защиты от детей, которое может предотвратить неосторожное нажатие детьми кнопок или неправильное выполнение операции.

2. Когда цикл сушки запущен, одновременно зажмите кнопки **«Тихий»** и **«Уровень сушки»** в течение 3 секунд, чтобы активировать функцию блокировки от детей.

3. Когда функция блокировки от детей включена, на дисплее отобразится значок блокировки от детей, и все кнопки будут деактивированы, кроме кнопки **Вкл/Выкл**.

4. Чтобы отключить функцию блокировки от детей, нажмите кнопки **«Тихий»** и **«Уровень сушки»** одновременно в течение 3 секунд.



Лампа

Подсветка барабана будет гореть в течение 1 минуты при нажатии кнопки или 1 минуты при открытой дверце.



Моя программа

Используется для определения и сохранения вашей любимой программы, которая часто используется.

1. Выберите нужную программу и другие функции сушки.
2. Нажмите и удерживайте кнопку **«Уровень сушки»** в течение 3 секунд, пока не раздастся звуковой сигнал и не будет сохранена желаемая программа.
3. Поверните переключатель программ в положение **«Моя программа»**, после чего вы сможете запустить свою любимую программу. Если вы хотите изменить настройки **«Моя программа»**, повторите шаги (1) и (2).



Сигнал

Включает или выключает звуковой сигнал. В режиме по умолчанию звуковой сигнал включен.

Когда звуковой сигнал включен:

1. Сушильная машина подтвердит нажатие кнопки функции звуковым сигналом.
2. Если ручка программы поворачивается во время работы сушильной машины, звуковой сигнал напомним пользователю о том, что это недопустимая операция.
3. По завершении программы сушки раздастся звуковой сигнал.

Дисплей

| Символ | Значение |
|--------|---|
| | Отложенный старт |
| | Защита от детей |
| | Индикатор оставшегося времени/сообщения об ошибке |
| | Состояние фазы цикла (сушка, досушивание утюгом, охлаждение, досушивание в шкафу) |
| | Напоминание о чистке фильтра |

| Символ | Значение |
|---|---|
|  | Пустая емкость для воды (предупреждение) |
|  | Уровень сухости (более сухой, обычный сухой, менее сухой) |
|  | Лампа |
|  | Сигнал |
|  | Антисминание |
|  | Моя программа |
|  | Тихий |
|  | Гигиена |
|  | Время |
|  | Ультрафиолет |



Цикл сушки шерсти в этой машине одобрен компанией Woolmark для сушки изделий из шерсти, пригодных для машинной сушки, при условии, что изделия сушатся в соответствии с инструкциями на этикетке одежды и инструкциями, выданными производителем данной сушильной машины. M1716

Программы

Перед включением устройства

1. Вставьте вилку в розетку.
2. Свободно расположите белье в барабане.
3. Закройте дверь. Следите за тем, чтобы какие-либо предметы не оказались зажаты.
4. Включите машину.

Выбор программы

1. Когда экран светодиодного дисплея загорится, поверните ручку выбора программ, чтобы выбрать нужную программу.
2. Выберите функции **«Антисминание»**, **«Отложенный старт»**, **«Тихий»**, **«Уровень сушки»**, **«Защита от детей»**, **«Время»** или **«Гигиена»** для дополнительных настроек.
3. Нажмите кнопку **«Старт/Пауза»**.
4. Нажмите кнопку **«Вкл/Выкл»** после завершения программы.

Запуск программы

Барабан начнет вращаться после запуска программы. На дисплее загорится индикатор фазы цикла и отобразится оставшееся время выполнения программы.

Завершение программы

1. Барабан перестанет вращаться после завершения программы. На дисплее высветится **«0:00»**, и загорится соответствующий светодиод. Сушилка запустит функцию **«Антисминание»**, если пользователь не вытащит загруженное белье. После вынимания белья нажмите кнопку **«Вкл/Выкл»**, чтобы выключить, если дисплей включен. Сушка завершена, необходимо вынуть вилку из розетки.
2. Устраните неполадки в соответствии с разделом "Устранение неполадок", если во время процедуры сушки происходит неожиданная остановка или сушильная машина выдает код ошибки

Таблица программ сушки

| Программа | | Макс. загрузка, кг | Применение/ свойства | Отсрочка | Время |
|-----------|------------------|--------------------|---|----------|-------|
| Хлопок | Экстра | 9,0 кг | Для сушки одно- или многослойных хлопковых вещей, которые необходимо полностью высушить, с последующим хранением. | + | - |
| | Стандарт | | | | |
| | Сушка под утюг | | Для сушки однослойных хлопковых вещей до состояния легкой влажности, чтобы их можно было погладить. | | |
| Смешанная | -- | 3,5 кг | Для сушки вещей из смесовых тканей, хлопка и синтетики. | + | - |
| Синтетика | Экстра | 3,5 кг | Для сушки толстых или многослойных вещей из синтетики, которые необходимо полностью высушить. | + | - |
| | Стандарт | | Для сушки тонких или однослойных вещей из синтетики, которые не предназначены для глажки — полиэстровые рубашки, детские вещи, носки. | | |
| Щерсть | -- | 1,0 кг | Для сушки шерстяных вещей, на которых есть ярлык «Машинная стирка». | + | - |
| Особая | Моя программа | -- | Настройте и сохраните любимую программу. | + | -- |
| | Джинсы | 4,5 кг | Для сушки джинсов или одежды для отдыха, которая была предварительно отжата в стиральной машине на высокой скорости. | + | - |
| | Постельное белье | 4,5 кг | Для сушки постельного белья, простыней или других крупногабаритных предметов. | | |

| | | | | | |
|-------|----------|--------|---|---|---|
| | Рубашки | 1,0 кг | Для легкого в уходе белья, такого как рубашки и блузки, где отсутствие складок сводит к минимуму усилия по глажке. Свободно положите одежду в сушильную машину. После окончания программы сразу же выньте их и повесьте на плечики. | + | - |
| Время | Теплая | — | Для сушки отдельных предметов или завершения процесса сушки многослойных тканей с различными свойствами высыхания, такими как куртки, подушки или объемные предметы. От мин. 10 минут до макс. 150 минут (с шагом в 10 минут). | + | + |
| | Холодная | — | Для проветривания предметов без прогрева. От мин. 10 минут до макс. 30 минут (с шагом в 10 минут). | | |
| | Освежить | 1,0 кг | Чтобы освежить одежду или устранить неприятные запахи. От мин. 20 минут до макс. 180 минут (с шагом в 10 мин). | | |

Примечание для испытательных институтов:



Программа испытаний в соответствии с Регламентом 392/2012/ЕС по энергетической маркировке, измеренная в соответствии с EN 61121 и пригодная для сушки обычного хлопка при номинальной нагрузке.

Энергопотребление

| Программа | Загрузка | Скорость вращения/ остаточная влажность | Время сушки | Энергопотребление |
|----------------------|----------|--|-------------|-------------------|
| Хлопок / стандарт | 9,0 кг | 1000 об / мин / 60% | 200 мин | 1,59 кВтч |
| Хлопок / стандарт | 4,5 кг | 1000 об / мин / 60% | 125 мин | 0,88 кВтч |
| Синтетика / стандарт | 3,5 кг | 800 об / мин / 40% | 75 мин | 0,55 кВтч |

- x Толстые или многослойные ткани, например куртки и т.д., нелегко высушить. Рекомендуется выбрать программу "Хлопок Экстра" или использовать функцию "Уровень сушки".
- x Поскольку неровный материал, толстую и многослойную одежду нелегко высушить, лучше выбрать подходящую программу сушки по времени, чтобы полностью высушить одежду, если некоторые части одежды все еще остаются влажными после завершения программы.


Все данные измеряются в соответствии с EN 61121.

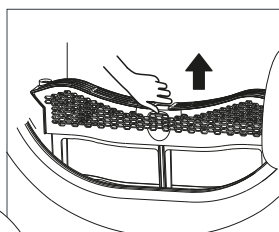
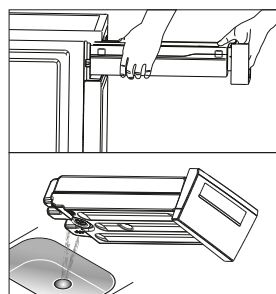
Фактический расход может отличаться от значений, приведенных в таблице, в зависимости от количества белья, типа ткани, остаточной влажности и любых выбранных дополнительных функций.

Чистка и обслуживание

Слив резервуара для воды

1. Возьмитесь за резервуар с водой двумя руками и вытащите его из машины.
2. Наклоните резервуар и слейте конденсат в раковину.
3. Установите резервуар на место.

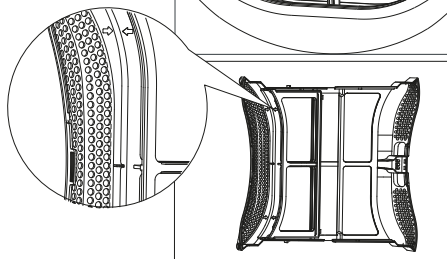
- ! x **Сливайте воду после каждого использования. Если резервуар переполнится, выполнение программы будет приостановлено и на дисплее загорится значок . После слива воды возобновите программу, нажав на кнопку «Старт/Пауза».**
- x **Вода из резервуара не предназначена для питья.**



Очистка фильтров

Данная сушильная машина оснащена предварительным ворсовым фильтром дверцы.

Не забывайте очищать фильтр дверцы после каждого цикла.



- ! Чтобы обеспечить плавное закрытие двухслойного фильтра, стрелки на обоих концах должны быть выровнены, также средняя прорезь и ребро должны быть выровнены.

Очистка фильтра дверцы

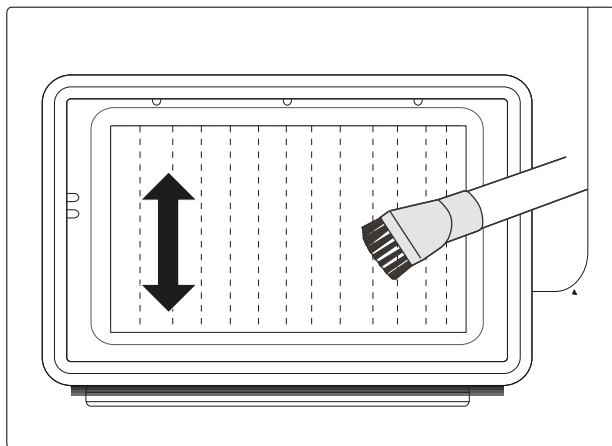
1. Откройте дверцу.
2. Выньте фильтр дверцы.
3. Откройте фильтр, выньте скопившийся мусор. Фильтр можно мыть.
4. Тщательно высушите фильтр дверцы перед установкой на место.

- ! Убедитесь, что фильтр дверцы установлен правильно.

Очистка теплообменника

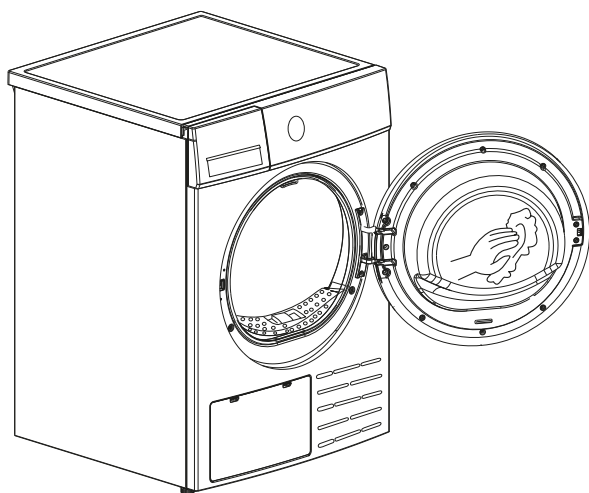
- ! Не касайтесь теплообменника руками во избежание ожогов.

- x Проводите чистку раз в три месяца при помощи пылесоса с насадкой-щеточкой.
- x При чистке теплообменника не применяйте излишнюю силу. В противном случае он может быть поврежден. Сушильная машина не будет работать, если охлаждающие ребра будут сломаны или деформированы.



Чистка корпуса

- x Перед чисткой и обслуживанием отключите прибор от сети!
- x Очищайте прибор слегка влажной мягкой тряпкой, смоченной в воде.
- ! x **Не используйте растворители, абразивные чистящие средства, средства для стекла или универсальные чистящие средства.**
Они могут повредить пластиковые поверхности и прочие части прибора.
- x Надевайте защитные перчатки во время чистки.




- x Используйте слегка влажную тряпку, смоченную водой.
- x Протрите дверцу, особенно внутреннее стекло.
- x Протрите уплотнители дверцы.
- x Протрите датчик влажности внутри барабана.
- x Выньте фильтр, протрите уплотнения и воздухозаборные отверстия.
- x Перед началом работы протрите прибор сухой тряпкой.

Устранение неполадок

Многие неисправности, которые могут возникнуть в процессе повседневной эксплуатации, могут быть легко устранены. Время и деньги будут сэкономлены, поскольку вызов службы поддержки не потребуется.




Руководство ниже может помочь вам найти причину неисправности и устранить ее.

| Дисплей | Причина | Решение |
|---|--|--|
|  | Контейнер полон. | Слейте воду из резервуара. |
| | Неисправность водяного насоса или датчика уровня воды. | Отключите устройство от сети. Пожалуйста, свяжитесь с вашим местным сервисным центром, если возникла проблема. |
| “E33” | Ошибка датчика температуры. | |
| “E64” | Неисправность коллекторного мотора. | |
| “E82” | Неисправность цепи основной платы. | |

x Только авторизованные специалисты могут выполнять ремонтные работы.

- ! x Если на дисплее отображается другое системное сообщение и сушильная машина не работает, отключите устройство от сети и обратитесь в сервисную службу.

- ! Если проблему не получается устранить с помощью руководства по эксплуатации, обратитесь в службу поддержки.

| Проблема | Решение |
|---|--|
| x Дисплей не загорается | <ul style="list-style-type: none"> x Проверьте подключена ли сушильная машина к сети. x Проверьте напряжение сети. x Проверьте выбранную программу. x Нажмите на кнопку «Вкл/Выкл». |
| x Горит индикатор  | <ul style="list-style-type: none"> x Проверьте резервуар. Если он полон, слейте конденсат и снова включите сушильную машину. x Если резервуар не полон, перезапустите сушильную машину. x Если значок  все еще горит после того, как вы выполнили первые два шага, пожалуйста, позвоните в службу поддержки. |
| x Горит индикатор  | <ul style="list-style-type: none"> x Очистите ворсовый фильтр. |
| x Сушильная машина не запускается | <p>Подключите сушильную машину к электросети. Включите сушильную машину. Убедитесь, что дверца закрыта. Проверьте, настроена ли программа. Нажмите кнопку «Старт/Пауза».</p> |
| x Степень сухости не была достигнута или время сушки слишком длинное | <ul style="list-style-type: none"> x Очистите ворсовый фильтр и теплообменник. x Слейте воду из резервуара. x Проверьте сливной шланг. x Проверьте правильность места установки. x Содержите воздухозаборник в чистоте. x Используйте более высокий уровень сухости, программу или время программы. |
| x Слышны жужжащие звуки | <ul style="list-style-type: none"> x Компрессор работает. Эти звуки являются нормой и не указывают на неисправность. |
| x Сушильная машина выключается при завершении программы | <ul style="list-style-type: none"> x Сушильная машина автоматически выключается для экономии энергии. Это не ошибка, а нормальная функция. |

- ! x Если вы не можете справиться с проблемами
- x самостоятельно и нуждаетесь в помощи:
- x Нажмите кнопку «Вкл/Выкл».
- x Отключите устройство от сети и обратитесь в сервисную службу.

Технические характеристики

Спецификация

Сушильная машина предназначена для сушки текстильных изделий в автоматическом режиме. Устройство предназначено для бытовых нужд, не связанных с осуществлением предпринимательской деятельности.

| | |
|------------------------------------|------------------|
| Модель | DHM 88189 AWD3 |
| Максимальная загрузка | 9 кг |
| Питание | 220–240 В, 50 Гц |
| Номинальная входная мощность | 750 Вт |
| Класс энергетической эффективности | A+++ |
| Хладагент | R290 |
| Габариты (ШxГxВ) | 595x675x845 (мм) |

Дополнительная информация

На прибор предоставляется 1 год гарантийного обслуживания со дня передачи товара потребителю. Срок службы: 5 лет, при использовании в строгом соответствии с настоящим руководством и применимыми техническими стандартами.

Специальные условия реализации не установлены.

При обнаружении неисправностей в работе прибора следует немедленно прекратить его использование, отключить от электросети и передать в ближайший авторизованный сервисный центр.

Информацию об авторизованных сервисных центрах вы можете узнать на web-сайте www.legan.pro в разделе «Установка и ремонт». Если в вашем городе отсутствует авторизованный сервисный центр, вам следует обратиться в магазин, где вы приобрели наш товар, и он организует ремонт или замену.

Настоящая информация является частью сопроводительной технической документации, прилагаемой к товару. Изготовитель постоянно работает над совершенствованием конструкции и технических характеристик выпускаемой продукции, в том числе над улучшением энергетической эффективности. По истечению срока службы прибора сервисный центр вправе отказать в поставке запчастей и ремонте техники.

Производитель оставляет за собой право вносить изменения в конструкцию, комплектацию и характеристики изделия без предварительного уведомления.

Утилизация изделия

Отслужившее изделие нужно сделать непригодным для использования. Для этого отсоедините его от электросети и обрежьте кабель, так как он может представлять опасность для играющих детей.



Данный символ на изделии или его упаковке указывает, что оно не подлежит утилизации в качестве бытовых отходов. Изделие следует сдать в соответствующий пункт приема электронного и электрооборудования для последующей утилизации. Соблюдая правила утилизации изделия, вы сможете предотвратить причинение ущерба окружающей среде и здоровью людей, который возможен вследствие неподобающего обращения с подобными отходами.

Утилизация упаковочных материалов



Упаковочные материалы подлежат вторичной переработке и содержат соответствующий знак. Тем не менее, отдельные части упаковки должны быть утилизированы согласно правилам местной администрации, касающимся ликвидации отходов.

ГАРАНТИЙНЫЕ УСЛОВИЯ

1. Гарантийный срок составляет 12 месяцев со дня передачи товара потребителю.
2. Срок службы товара — 5 лет.
3. Гарантийные обязательства не действуют, если неисправность явилась следствием нарушения инструкции по эксплуатации, механического воздействия, нарушения пломбировки (если такая предусмотрена), проникновения влаги, неквалифицированного вмешательства, ремонта в неавторизованных сервисных центрах, форс-мажорных обстоятельств.
4. После осуществления ремонта в случаях, указанных в п. 3, гарантийные обязательства прекращаются.

Наименование товара: _____

Серийный номер: _____

Дата изготовления: _____

Дата продажи: «___» _____ 20___ года

Подпись продавца
(без печати недействительна)

МП

Произведено в Китае компанией WUXI LITTLE SWAN CO. LTD
Адрес: 18# SOUTH CHANGJIANG ROAD, NEW DISTRICT, WUXI, JIANGSU PROVINCE
Сделано по заказу ООО «Компания РБТ»
Адрес: Россия, 454008, г. Челябинск, ул. Производственная, д. 8Б, оф. 303

Информацию об авторизованных сервисных центрах вы можете узнать на web-сайте
www.leran.pro
в разделе «Установка и ремонт»

Бесплатный телефон сервисной службы: 8-800-755-3-755

www.leran.pro