

LERAN | Делаем комфорт
доступным

Руководство по эксплуатации

Стиральная машина автоматическая бытовая

Модель:
WMF 9714L AWD3

Производитель оставляет за собой право вносить изменения в конструкцию, комплектацию и характеристики изделия без предварительного уведомления.

Содержание

Перед использованием	4
Меры предосторожности	5
Описание прибора	6
Внешний вид	6
Панель управления	6
Комплектация	7
Установка	8
Распаковка стиральной машины	8
Выбор места установки	8
Извлечение транспортировочных болтов	8
Регулировка высоты ножек	9
Установка шумоизолирующего противоскользящего коврика	10
Подсоединение шланга подачи воды	10
Подсоединение сливного шланга	11
Перед первой стиркой	11
Подготовка к стирке	12
Моющие средства и добавки	13
Программы	15
Назначение программ	15
Описание программ	16
Эксплуатация	18
Запуск стирки	18
Изменение параметров стирки	18
Добавление одежды в процессе стирки	18
Завершение стирки	18
Блокировка дверцы	19
Пар	19
Выбор опций	19
Отложенный старт	19
Моя программа	21
Защита от детей	20
Тихий режим	20
Символы на этикетках одежды	21
Обслуживание	22
Хранение и транспортировка	22
Корпус машины и панель управления	22
Дверной уплотнитель	22
Отделение для моющих средств	22
Фильтр	23
Шланг подачи воды	24
Сетчатый фильтр в соединении для подачи воды	24
Устранение неисправностей	25
Таблица неполадок	25
Коды ошибок	27
Спецификация	29
Габаритные размеры	29
Технические характеристики	29
Дополнительная информация	30

Перед использованием

1. Распаковка и осмотр

- Распакуйте стиральную машину и убедитесь, что она не повреждена. Если вы сомневаетесь в ее целостности, не используйте её — обратитесь в авторизованный сервисный центр.
- Убедитесь, что в комплект входят все необходимые детали и комплектующие.
- Храните упаковочные материалы (пластиковые пакеты, полистирольные части и т.п.) в недоступном для детей месте, поскольку они являются потенциально опасными.

2. Удаление транспортировочных болтов

- Стиральная машина оснащена транспортировочными болтами для предотвращения любых возможных повреждений внутренних частей во время транспортировки. Перед использованием машины, транспортировочные болты должны быть извлечены.
- После извлечения, закройте отверстия с помощью четырех прилагаемых пластмассовых заглушек.

3. Установка стиральной машины

- Переместите стиральную машину в выбранное вами место. Не перемещайте устройство, удерживая его за рабочую поверхность.
- В месте установки устройство не должно быть подвержено воздействию прямых солнечных лучей и риску замерзания.
- Установите устройство на твердой, ровной поверхности, желательно в углу комнаты, но не вблизи источника тепла.
- Убедитесь, что все ножки машины надежно прикреплены, а затем проверьте, насколько ровно стоит устройство (используйте уровень).
- Не устанавливайте машину на ковер или ковровое покрытие.

4. Подсоединение шланга подачи воды

- Подключите шланг подачи воды в соответствии с требованиями местного оператора водоснабжения.
- Подключение прибора осуществляется только к источнику холодного водоснабжения.
- Подключение осуществляется через отдельный кран диаметром $\frac{3}{4}$ дюйма с внешней резьбой для обеспечения возможности перекрыть поступление воды.

5. Подсоединение сливного шланга

- Соедините сливной шланг с сифоном или повесьте его на край мойки, используя «U»-образное колено из комплекта поставки.
- Если стиральная машина подсоединена к общей канализации, убедитесь, что канализационная сеть оснащена вентиляционной системой во избежание одновременной подачи и слива воды (эффект сифона).
- Надежно закрепите сливной шланг, чтобы не обжечься во время слива горячей воды стиральной машиной.

6. Электрическое питание

- Электрическое подключение должно выполняться квалифицированным специалистом в соответствии с инструкциями изготовителя и текущими стандартными правилами техники безопасности.
- Прибор должен быть подключен в правильно установленную и заземленную розетку. Производитель не несет ответственности за ущерб, причиненный имуществу или за нанесение вреда людям или животным в результате несоблюдения инструкций, приведенных выше.
- Не используйте удлинители и тройники.

- Убедитесь, что напряжение питания, указанное на маркировке, соответствует параметрам электросети
- Стиральная машина должна быть установлена так, чтобы имелся прямой доступ к розетке. При недоступности розетки должен быть установлен двухполюсный выключатель.
- Перед выполнением любых работ по обслуживанию стиральной машины, отключите ее от сети питания.
- Не пользуйтесь стиральной машиной, если она была повреждена во время транспортировки. Сообщите об этом в авторизованный сервисный центр или продавцу.
- Замена сетевого шнура должна выполняться только специалистами авторизованного сервисного центра.
- Устройство предназначено только для бытового использования.

Меры предосторожности

1. Расположение и окружающая среда

- Стиральная машина должна быть установлена только в закрытых помещениях. Установка в ванной комнате или других местах с влажным воздухом не рекомендуется.
- Не храните и не используйте легковоспламеняющиеся средства вблизи прибора.

2. Безопасность

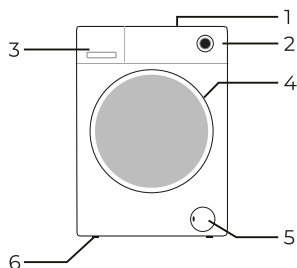
- Не оставляйте прибор включенным, когда он не используется. Никогда не подключайте и не отключайте питание от электросети мокрыми руками.
- Перекрывайте кран.
- Перед чисткой или техническим обслуживанием машины не забудьте выключить ее и отсоединить от сети.
- При отключении устройства от сети держитесь за штепсель, а не за шнур питания.
- Не прикасайтесь к дверце во время стирки — она может быть горячей.
- Не ставьте тяжелые предметы или источники тепла или влаги на машину.
- Очищайте внешнюю сторону прибора влажной тканью. Не используйте абразивные моющие средства.

- Никогда не открывайте дверь принудительно и не используйте ее как ступеньку.
- Данное устройство может использоваться детьми старше 8 лет или людьми с ограниченными физическими, сенсорными или умственными способностями только после проведения инструктажа по безопасному использованию электроприбора, дающего им представление об опасности, сопряженной с его эксплуатацией. Первый опыт использования должен проходить под присмотром лица, отвечающего за их безопасность.
- Детям запрещено мыть стиральную машину без присмотра.
- Не разрешайте детям или людям с ограниченными возможностями играть со стиральной машиной или упаковочными материалами.
- Не подпускайте к стиральной машине детей до 3-х лет.
- Минимально допустимое давление воды на входе составляет 0,1 МПа, максимально допустимое — 1 МПа.

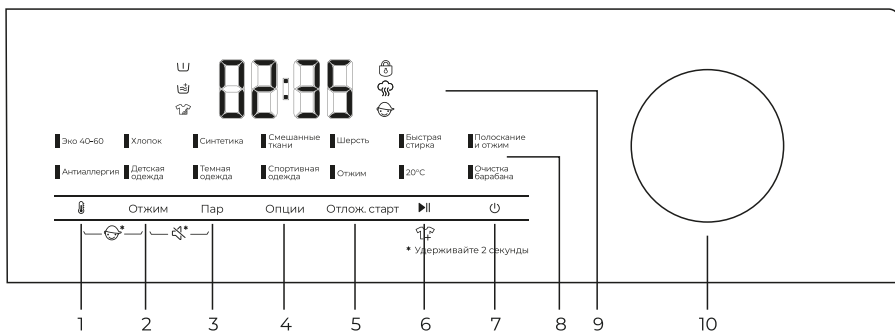
Описание прибора

Внешний вид

- 1) Рабочая поверхность
- 2) Панель управления
- 3) Отделение для моющих средств
- 4) Дверца
- 5) Плинтусная панель доступа к насосу
- 6) Регулируемые ножки



Панель управления

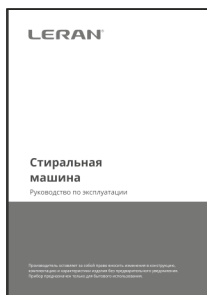


- | | |
|----------------------------|-------------------------------|
| 1. Кнопка ТЕМПЕРАТУРА | 6. Кнопка СТАРТ/ПАУЗА |
| 2. Кнопка ОТЖИМ | 7. Кнопка ВКЛ/ВЫКЛ |
| 3. Кнопка ПАР | 8. Индикаторы выбора программ |
| 4. Кнопка ОПЦИИ | 9. Дисплей |
| 5. Кнопка ОТЛОЖЕННЫЙ СТАРТ | 10. Селектор выбора программ |

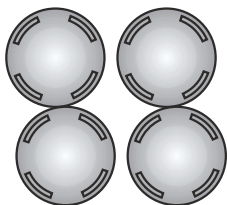
Комплектация



Комплект мелких деталей



Руководство по эксплуатации



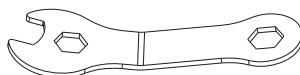
4 пластиковые заглушки



Впускной шланг
(внутри машины или уже установлен)



«U»-образное колено
(внутри машины или уже установлен)



Гаечный ключ



Шумоизолирующий противоскользящий коврик
(не для всех моделей)

Установка

Распаковка стиральной машины

- После распаковки убедитесь, что стиральная машина не повреждена.
- Убедитесь, что присутствуют все поставляемые детали и аксессуары.



Упаковочные материалы (пленка, пенопласт) могут представлять опасность для детей.

Существует опасность задохнуться! Храните их в месте, недоступном для детей.

Выбор места установки

При выборе места установки машины руководствуйтесь следующими правилами:

- Твердая, сухая, горизонтальная поверхность.
- Избегайте попадания прямых солнечных лучей.
- Помещение должно хорошо проветриваться.
- Температура в помещении не должна опускаться ниже 0°C.
- Устанавливайте машину вдали от источников тепла и легковоспламеняющихся веществ или материалов.
- Убедитесь, что машина не стоит на шнуре питания.
- Не устанавливайте машину на ковровое покрытие.

Извлечение транспортировочных болтов



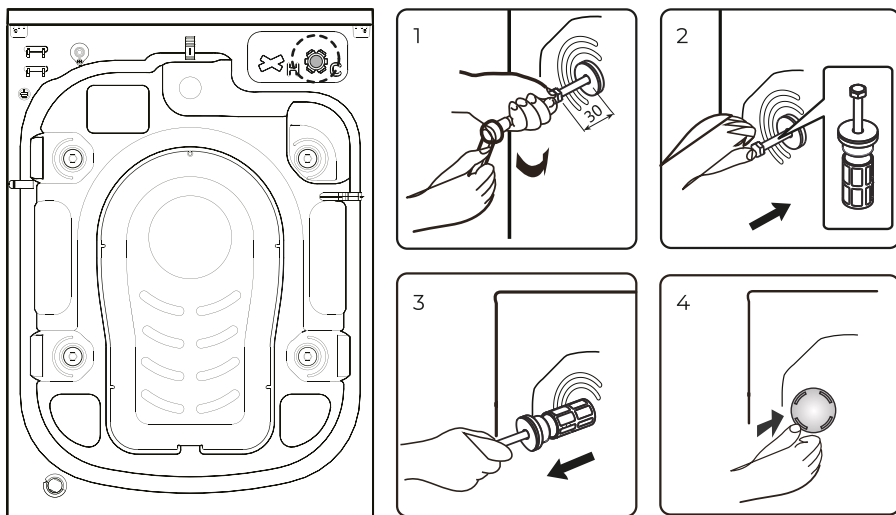
Внимание! Перед использованием стиральной машины, пожалуйста, извлеките транспортировочные болты!

Не извлечённые транспортировочные болты могут повредить устройство!

1. Гаечным ключом выкрутите против часовой стрелки все транспортировочные болты приблизительно на 30 мм (не выкручивайте полностью!).
2. Втолкните все транспортировочные болты внутрь машинки и ослабьте.
3. Вытяните транспортировочные болты вместе с резиновой и пластиковой частями.
4. В целях обеспечения безопасности и снижения шума установите заглушки в отверстия для транспортировочных болтов (входят в комплект поставки). Поместите заглушку в отверстие под небольшим углом и надавите до щелчка



Внимание! Храните транспортировочные болты в надёжном месте для будущей транспортировки устройства. Если понадобится, поставьте транспортировочные болты на место, проделывая процедуру в обратном порядке.



Регулировка высоты ножек

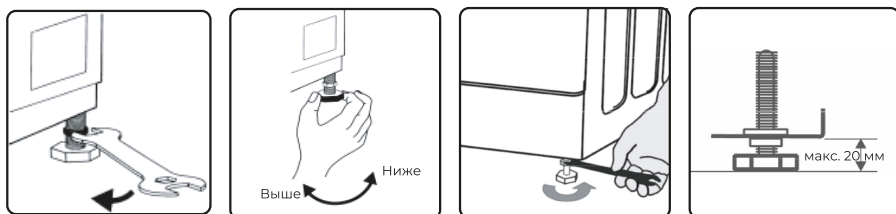
При помощи уровня установите прибор на ровном и прочном полу.

Если вы устанавливаете стиральную машину на деревянный пол, для снижения вибраций закрепите лист фанеры 60x60 см и минимальной толщиной 30 мм.

Не подкладывайте колодки под ножки машинки для её выравнивания.

Отрегулируйте высоту ножек следующим способом:

1. Гаечным ключом по часовой стрелке ослабьте контрагайку.
2. Немного приподнимите машину и отрегулируйте высоту ножки, вращая её.
3. Хорошо затяните контрагайку, повернув её против часовой стрелки.

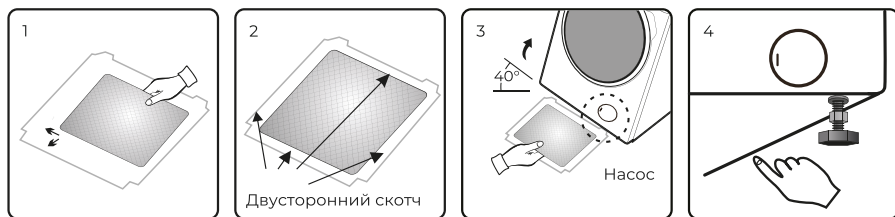


Установка шумоизолирующего противоскользящего коврика

Для снижения уровня шума при работе стиральной машины в комплекте с прибором может идти шумоизолирующий противоскользящий коврик (не для всех моделей). После установки коврика в нижней части корпуса машины уровень шума будет значительно снижен.

Установка шумоизолирующего противоскользящего коврика:

1. Перед установкой коврика прикрепите и выровняйте шумоизолирующий материал по углу коврика (данный пункт не относится к моделям ковриков, на которых не предусмотрен шумоизолирующий материал).
2. Отклейте верхнюю пленку двустороннего скотча с четырех сторон коврика.
3. Наклоните машину под углом 40° и просуньте коврик вперед стороной с вырезом в правом углу, как показано на рисунке. Просуньте сторону с вырезанным углом между регулируемых ножек в задней части стиральной машины. Затем, установите коврик так, чтобы он плотно прилегал к корпусу стиральной машины.
4. Прижмите скотч руками и убедитесь, что коврик плотно прижат к корпусу стиральной машины.

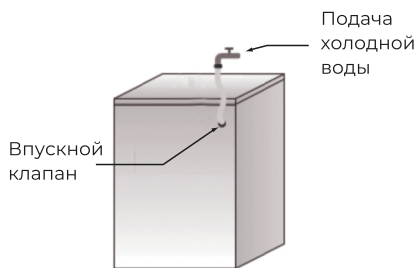


Подсоединение шланга подачи воды

Зафиксируйте шланг подачи воды на кране с холодной водой и на впускном клапане на задней части машины, как показано на рисунке.

Убедитесь, что соединения плотно зафиксированы.

! Шланг не должен перегибаться. Регулярно проверяйте шланг на наличие перегибов и трещин, и, при необходимости, замените.



Примечание:

- Используйте только новый впускной шланг для подключения стиральной машины к водоснабжению. Использованные шланги нельзя использовать повторно
- Давление потока воды: 100-1000 кПа (1-10 бар).

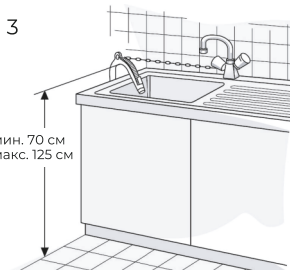
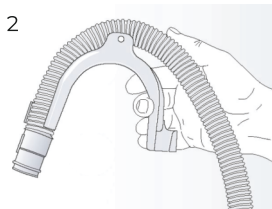
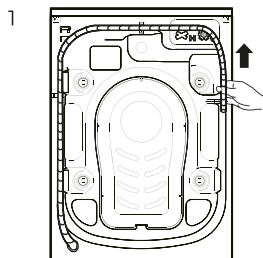
Подсоединение сливного шланга

Если сливной шланг уже установлен:

- 1) отсоедините его от правого зажима;
- 2) соедините сливной шланг с сифоном или повесьте его на край мойки, используя U-образное колено;
- 3) установите U-образное колено, если оно еще не установлено, в конце сливного шланга.



- Убедитесь, что сливной шланг не перегибается.
- Закрепите сливной шланг так, чтобы он не упал, после стирки машина автоматически будет сливать отработанную воду.
- Раковины небольшого объема для этого непригодны.
- Можно удлинить сливной шланг при помощи другого шланга такого же типа, надежно закрепленного в адаптере.
- Максимальная общая длина сливного шланга — 2,5 м.



Перед первой стиркой

Для удаления воды, оставшейся в машине после проведения заводских испытаний, рекомендуется выполнить короткий цикл стирки без белья.

1. Откройте кран подачи воды.
2. Закройте дверцу.
3. Налейте немного моющего средства (около 30 мл) в отделение для моющих средств основной стирки **II**.
4. Выберите и запустите короткую программу стирки.

Подготовка к стирке

1. Рассортируйте белье по следующим признакам.

1) Тип ткани / символ на этикетке по уходу
Хлопок, смешанные ткани, не требующие особого ухода вещи, синтетика, шерсть, вещи для ручной стирки.

2) Цвет
Отделите цветные изделия от белых. Новые цветные изделия стирайте отдельно.

3) Размер
Вещи разного размера лучше стирать вместе, т.к. это улучшит их распределение в барабане и повысит эффективность стирки и отжима.

4) Деликатность ткани
Стирайте мелкие изделия (например, нейлоновые чулки, пояса и проч.) и изделия с крючками (например, бюстгалтеры) в специальном мешке или в наволочке на молнии. Всегда снимайте кольца с занавесок или же кладите занавески с кольцами в хлопчатобумажный мешок.

2. Проверьте все карманы
Монеты, булавки и прочие подобные предметы могут повредить вещи, барабан и бак машины.

3. Застежки
Застегните молнии, пуговицы или крючки; непрочные пояса или ленты следует связать вместе.

4. Выведение пятен

- Пятна крови, молока, яиц и т.п. удаляются, как правило, под воздействием ферментов на соответствующем этапе программы стирки.
- Для выведения пятен от красного вина, кофе, чая, травы, фруктов и т.д. добавьте пятновыводитель в отделение для моющих средств основной стирки **III**.
- При необходимости сильно загрязненные вещи могут быть обработаны пятновыводителем перед стиркой.

5. Окраска

- Применяйте только те красители, которые рекомендованы для использования в стиральных машинах.
- Следуйте инструкциям изготовителя.
- На пластмассовых и резиновых частях машины могут оставаться пятна красителя.

6. Загрузка вещей

- Откройте дверцу.
- Загрузите вещи в барабан по одной. Соблюдайте максимальный размер загрузки, указанный в технических характеристиках стиральной машины.
- Закройте дверцу.

! В случае перегрузки машины результаты стирки будут неудовлетворительными, и вещи сомнутся.

Моющие средства и добавки

Всегда используйте высокоэффективные, плохо пенящиеся моющие средства при стирке в машинах с фронтальной загрузкой.

Выбор мощного средства

Выбор зависит от:

1) типа ткани (хлопок, не требующие особого ухода вещи, синтетика, деликатные ткани, шерсть);

! Для стирки шерсти пользуйтесь соответствующими специальными моющими средствами.

2) цвета;

3) температуры стирки;

4) степени и типа загрязнения.

• **Появление белесых следов на темных тканях вызвано наличием нерастворимых составляющих в современных не содержащих фосфаты стиральных порошках. Если такое случилось, встряхните или почистите ткань щеткой или же используйте жидкие моющие средства.**

! Используйте только те моющие средства и добавки, которые предназначены специально для бытовых стиральных машин.

• При использовании средств для удаления накипи, красителей или отбеливателей убедитесь в том, что они пригодны для использования в бытовых стиральных машинах.

• В средствах для удаления накипи могут содержаться вещества, которые могут повредить части машины.

• Не используйте в машине

растворители (например, скипидар, бензин).

- **Не стирайте в машине ткани, обработанные растворителями или горючими жидкостями.**

Дозировка

Следуйте инструкциям по дозировке, приведенным на упаковке моющего средства.

Дозировка зависит от:

1) степени и типа загрязнения;

2) объема стирки:

- при полной загрузке следуйте указаниям производителя моющего средства,
- при половинной загрузке: 3/4 дозы, используемой при полной загрузке,
- при минимальной загрузке (около 1 кг): 1/2 дозы, используемой при полной загрузке;


3) жесткости воды в вашем районе (за соответствующей информацией обратитесь в службу водоснабжения). Для мягкой воды требуется меньшее количество моющего средства, чем для жесткой воды.

Примечание:


- ! Излишнее количество моющего средства приводит к слишком сильному пенообразованию. Качество стирки при этом снижается. При обнаружении большого количества пены, стиральная машина может не выполнить отжим.**
- При недостаточном количестве моющего средства белье приобретает серый цвет, а также появляются известковые отложения на барабане, нагревателе и шлангах.

Заполнение моющими средствами и добавками


Отсек для моющих средств имеет три отделения.

1. Отделение для средств предварительной стирки :

- моющее средство для предварительной стирки / замачивания.

2. Отделение для моющих средств основной стирки :

- моющее средство для основной стирки,
- пятновыводитель,
- смягчитель воды;

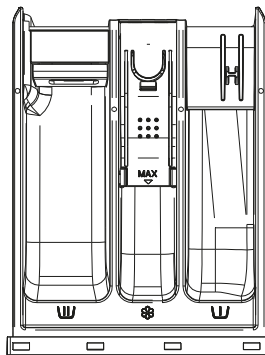
3. Отделение для кондиционеров и смягчителей :

- смягчитель для тканей,
- разведенный крахмал.

Не наливайте добавки выше отметки максимального уровня «MAX».

Примечание:

- Храните моющие средства и добавки в сухом месте, недоступном для детей.
- Для программ с предварительной стиркой могут использоваться жидкие моющие средства. В этом случае в отделение для основной стирки засыпайте только стиральный порошок.
- Не используйте жидкие моющие средства при использовании функции «Отложенный старт».
- При использовании средств для удаления накипи, красителей или отбеливателей убедитесь в том, что они пригодны для стиральных машин. В средстве для удаления накипи могут содержаться вещества, которые могут повредить детали стиральной машины.
- При применении высококонцентрированных стиральных порошков и жидких моющих средств используйте шарообразный дозатор или мешочек, имеющийся в упаковке стирального порошка, и кладите его непосредственно в барабан с целью предотвращения проблем, связанных с неоднородностью распределения моющего средства.
- Не используйте в машине растворители (например, скипидар, бензин).


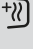




Программы

Назначение программ

Программа	Назначение	Символы по уходу
Хлопок	Изделия из хлопка или льна сильной и средней степени загрязнения. Для сильнозагрязненных вещей выберите предварительную стирку.	
Гипоаллергенная стирка	Стирка устойчивых к высоким температурам и невыцветающих тканей для удаления аллергенов (пыльца, клещи, паразиты) с помощью высокотемпературного пара. Во избежание ожогов, не прикасайтесь к дверце и не открывайте лоток для моющих средств, если видите пар внутри бака.	
Хлопок Эко	Вещи из хлопка средней степени загрязнения.	—
Шерсть	Стирка шерстяных изделий (см. указания на ярлыке).	
Детская одежда	Стирка детской одежды, нижнего белья и других вещей из невыцветающих тканей. Вещи стерилизуются с помощью высокотемпературного пара. Во избежание ожогов, не прикасайтесь к дверце и не открывайте лоток для моющих средств, если видите пар внутри бака.	
Темная одежда	Стирка темного текстиля из хлопка и легкого в уходе текстиля.	—
Быстрая стирка	Изделия из хлопка и смешанных тканей (новая одежда или та которая носилась короткое время).	
Смешанная стирка	Одновременная стирка белья из хлопка и синтетики средней степени загрязнения.	
Спортивная одежда	Спортивная одежда из микрофибры.	
Синтетика	Среднезагрязненные изделия из синтетики и смешанных тканей.	
Хлопок 20°C	Слабозагрязненная одежда из хлопка. Экономия энергии.	—
Очистка барабана	Удаление из барабана и труб грязи и бактерий, которые могут размножаться в машине, особенно при регулярной стирке на низких температурах. В баке не должно быть белья!	—
Полоскание и отжим	По умолчанию — два полоскания и отжим.	—
Отжим	Только отжим. Выберите скорость отжима вручную.	—

Описание программ

Программа	Макс. загрузка, кг	Макс. обороты отжима, об/мин	Число полосканий по умолч.	Моющее средство		Функции программы стирки									
				Предв. стирка	Основная стирка	Кондиционер	Отлож. старт	Предв. стирка	Дополн. полоскание	Интенс. стирка	Пар	Отжим	Темп.		
				Ш	Ш ●	⊗		Ш				○	○		
Хлопок --, 20, 30, 40, 60, 90 °С	10,5	1400	3	○	●	○	○	○	○	○	○	○	○	○	○
Гипоаллергенная стирка 60 °С	2,5	1400	4	○	●	○	○	○	○	○	○	○	○	○	○
Хлопок Эко 40-60 °С	10,5	1400	1	—	●	—	○	—	—	—	—	—	○	—	—
Шерсть --, 20, 30, 40 °С	2,5	600	2	—	●	○	○	—	—	—	—	—	○	○	○
Детская одежда 40, 60, 90 °С	2,5	1400	3	○	●	○	○	○	○	○	○	○	○	○	○
Темная одежда --, 20, 30, 40, 60 °С	5	1000	2	○	●	○	○	○	○	○	○	—	○	○	○
Быстрая стирка --, 20, 30, 40 °С	1	800	1	—	●	○	○	—	—	—	—	—	○	○	○

Программа	Макс. загрузка, кг	Макс. обороты отжима, об/мин	Число полосканий по умолч.	Моющее средство			Функции программы стирки									
				Предв. стирка	Основная стирка	Кондиционер	Отлож. старт	Предв. стирка	Дополн. полоскание	Интенс. стирка	Пар	Отжим	Темп.			
Смешанная стирка --, 20, 30, 40 °С	5	1400	2	Ш	●	⊗	○	○	Ш	⊞	○	○	○	○	○	○
Спортивная одежда --, 20, 30, 40 °С	2,5	1000	2	Ш	●	○	○	○	Ш	○	○	○	○	○	○	○
Синтетика --, 20, 30, 40, 60 °С	2,5	1200	3	Ш	●	○	○	○	Ш	○	○	○	○	○	○	○
Хлопок 20 °С	10,5	1400	2	Ш	●	○	○	○	Ш	○	○	○	○	○	○	○
Очистка барабана 90 °С	—	800	1	Ш	●	—	—	○	Ш	—	—	—	—	—	—	—
Полоскание и отжим	10,5	1400	2	Ш	—	○	○	○	Ш	○	○	○	○	○	○	○
Отжим	10,5	1400	0	Ш	—	—	—	○	Ш	—	—	—	—	—	○	○

Примечание к таблице:

○ : необязательно; ● : обязательно (требуется моющее средство); -- : низкие температуры; — : нельзя выбрать.

* Программа «Хлопок Эко» — это стандартная программа стирки, которая связана с информацией на этикетке. Она подходит для стирки среднезагрязненной хлопковой одежды и является наиболее эффективной с точки зрения комбинированного потребления энергии и воды.

Эксплуатация

Запуск стирки

1. Загрузите белье для стирки в барабан и закройте дверцу.
2. Добавьте моющее средство в соответствующие отсеки для типа программы, которую собираетесь выбрать.
3. Включите питание машины.
4. Поверните селектор выбора программ на нужную программу.
5. Выберите температуру стирки и скорость отжима с помощью кнопок ТЕМПЕРАТУРА, ОТЖИМ.
6. Для выбора дополнительных функций используйте кнопку ОПЦИИ.
7. После настройки всех параметров нажмите кнопку СТАРТ/ПАУЗА, чтобы запустить программу. После запуска программы в окне дисплея отображается продолжительность программы (часы : минуты) и выбранные функции.


Изменение параметров стирки

Для изменения параметров стирки:

1. Нажмите и удерживайте кнопку ВКЛ/ВЫКЛ 3 секунды для отключения машины.
2. Выберите новую программу и опции.
3. Нажмите кнопку СТАРТ/ПАУЗА для запуска машины без дополнительного добавления моющих средств.

Добавление одежды в процессе стирки

Если вы хотите добавить одежду в процессе стирки, нажмите кнопку СТАРТ/ПАУЗА.

- Если на дисплее горит индикатор  , то вы можете открыть дверцу во время выполнения программы стирки — на дисплее появится оставшееся время и индикатор  . Когда  погаснет, дверь можно открыть.
- Если индикатор  не загорается и  не мигает, это означает, что текущая температура превышает 50°C, или вы пропустили время, в течении которого допускается открытие двери во время стирки.

Завершение стирки

По завершению программы на дисплее стиральной машине появится «END» и дверца разблокируется. Нажмите кнопку ВКЛ/ВЫКЛ для выключения машины. Если в течение 2 минут кнопки и селектор не будут использоваться она отключится автоматически.

Блокировка дверцы




После запуска программы дверца будет заблокирована, загорится индикатор блокировки. По окончании программы стирки дверь автоматически будет разблокирована. Не пытайтесь принудительно открыть дверцу, это может привести к повреждению стиральной машины.

Пар

- Для добавления обработки паром к программе стирки нажмите кнопку ПАР, на дисплее загорится соответствующий индикатор.
- Для отмены выбора функции нажмите кнопку второй раз.

Выбор опций

Для выбора дополнительных опций для выбранной программы используйте кнопку ОПЦИИ. Индикатор выбранной опции начнет мигать. После запуска программа не может быть изменена.

- Предварительная стирка  . Рекомендуется для улучшения качества стирки и лучшего удаления пятен с сильно загрязненной одежды. При выборе функции добавьте моющее средство в отделение для предварительной стирки.
- Дополнительное полоскание  . Опция добавляет дополнительный процесс полоскания. Общее время программы увеличится.
- Интенсивная стирка  . Рекомендуется для увеличения времени стирки, усиления эффекта стирки и лучшего удаления пятен.

Отложенный старт

Функция отложенного старта позволяет запускать машину в удобное для вас время, например, ночью, когда электричество дешевле.

- Данная функция доступна только в режиме ожидания.
- После выбора функции отложенного старта время будет увеличиваться на 1 час при каждом нажатии кнопки.
- Перед установкой функции, если время программы не удовлетворяет промежутку, кратному 1 часу, оно должно быть завершено нажатием клавиши в первый раз, а затем время увеличивается на 1 час, при каждом нажатии кнопки. Если функция выбрана, перед запуском программы текущий отложенный старт может быть отменен поворотом селектора выбора программ, выбирая другие программы.
- Время задержки должно быть больше, чем продолжительность программы стирки, так как время задержки будет завершено временем программы. Например: если выбранное время программы 02:28, выбранное время задержки должно быть между 03:00 и 24:00.

- При включении функции отложенного старта, на дисплее будет светиться индикатор «Отложенный старт». Когда период отложенного старта будет завершен, он потухнет, а индикатор «Оставшееся время» загорится.

Защита от детей

- Для включения функции после запуска программы стирки, нажмите и удерживайте одновременно кнопки ТЕМПЕРАТУРА и ОТЖИМ в течение 2 секунд. Загорится индикатор «Защита от детей».
- Во время работы функции все функциональные кнопки будут заблокированы.
- При выключении машины защита от детей автоматически отключается.
- После завершения программы защита от детей автоматически отключается.

Тихий режим

- В режиме ожидания одновременно нажмите и удерживайте кнопки ОТЖИМ и ПАР в течение 2 секунд, на экране загорится индикатор режима без звука. В этом режиме все звуковые сигналы будут отключены, кроме сигналов ошибок.
- Если повторить те же действия, режим без звука будет отключен, индикатор на дисплее погаснет.

Символы на этикетках одежды

	Прочные ткани		Необходимо отпаривание
	Деликатные (тонкие) ткани		Глажение требует аккуратного складывания одежды
	Макс. температура стирки 95°C		Не выжимать
	Макс. температура стирки 60°C		Химическая чистка
	Макс. температура стирки 40°C		Сухая (химическая) чистка запрещена
	Макс. температура стирки 30°C		Сушить растянутым горизонтально
	Только ручная стирка		Можно сушить вертикально в подвешенном состоянии
	Только сухая чистка		Вертикальная сушка
	Можно отбеливать в холодной воде		Сушка при средней температуре
	Нельзя отбеливать		Сушка при низкой температуре
	Можно гладить при макс. температуре 100°C		Сушка запрещена
	Можно гладить при макс. температуре 150°C		Сушить на плечиках
	Можно гладить при макс. температуре 200°C		Разрешена сухая чистка перхлоридом, высокоочищенным бензином, чистым спиртом или R1113
	Не гладить		Разрешена сухая чистка керосином, чистым спиртом или R113

Пожалуйста, проследите, чтобы установленная вами температура соответствовала температуре, указанной на памятке по уходу на ярлычке одежды, иначе одежда может быть повреждена.

Обслуживание

Хранение и транспортировка

- Запрещается упаковывать машину в процессе или после работы — конденсат и влага должны испаряться.
- Перед транспортировкой и хранением отключите прибор от электросети и слейте воду из шлангов.
- Если прибор необходимо транспортировать на большое расстояние, установите на место транспортировочные болты.
- Для перемещения стиральной машины требуется как минимум два человека.
- Хранить машину следует в сухом отапливаемом помещении при температуре воздуха не ниже 5°C вдали от отопительных приборов.

Корпус машины и панель управления

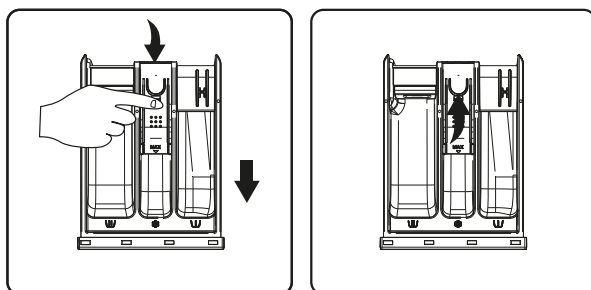
- Протирайте корпус и панель управления мягкой влажной тканевой салфеткой.
- Можно использовать небольшое количество нейтрального чистящего средства (не пользуйтесь абразивными средствами).

Дверной уплотнитель

- При необходимости протирайте влажной тканевой салфеткой.
- Регулярно проверяйте состояние уплотнителя.

Отделение для моющих средств

1. Нажмите на крышку в отсеке для кондиционера и выньте ящичек.
2. Выньте крышку из отделения для кондиционера и смягчителя.
3. Вымойте все части под проточной водой.
4. Поставьте все части обратно и установите ящичек для моющих средства на место.



Фильтр

Рекомендуется регулярно проверять и чистить фильтр (не реже двух – трех раз год).

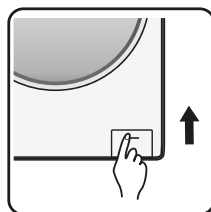
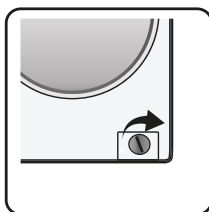
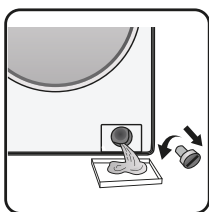
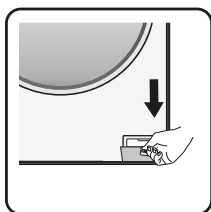
Особые случаи, требующие чистки фильтра:

- ✘ Когда машина не осуществляет должным образом слив или отжим.
- ✘ Если насос оказался засоренным посторонними предметами (пуговицами, монетами, булавками и т.п.).



ВНИМАНИЕ! Прежде чем сливать воду, убедитесь, что она остыла.

- 1) Выключите машину и отсоедините ее от сети.
- 2) Вставьте инструмент, например, плоскую отвертку, в небольшое отверстие нижней панели, надавите на нее и откройте.
- 3) Поставьте под ним какую-нибудь емкость и слейте воду при помощи трубки аварийного слива воды. Затем ослабьте фильтр, поворачивая его против часовой стрелки и постепенно полностью отверните и снимите его.
- 4) Почистите фильтр и отсек, где он находится.
- 5) Проверьте, чтобы крышка насоса свободно вращалась.
- 6) Вставьте фильтр направляющим штырем вверх и поверните его по часовой стрелке до упора.
- 7) Закройте панель.



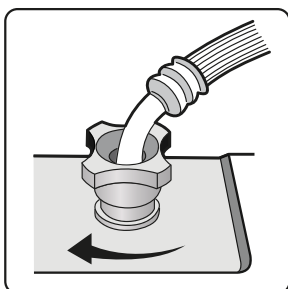
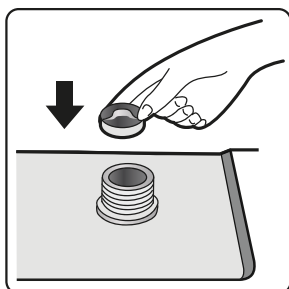
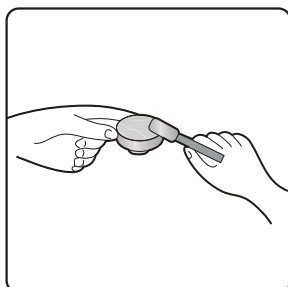
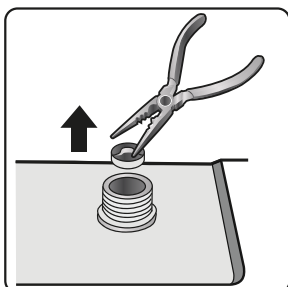
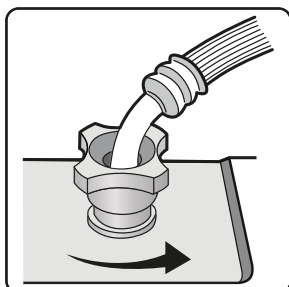
Шланг подачи воды

Регулярно проверяйте шланг на наличие уязвимых мест и трещин. При необходимости, замените его новым шлангом такого же типа (можно приобрести в авторизованном сервисном центре или в специализированном магазине).

Сетчатый фильтр в соединении для подачи воды

Регулярно проверяйте и чистите фильтр.

1. Закройте кран и отсоедините шланг подачи воды от машины.
2. Почистите внутренний сетчатый фильтр и прикрутите шланг подачи воды на кран.
3. Открутите шланг подачи воды на задней панели стиральной машины.
4. Пользуясь плоскогубцами, вытяните сетчатый фильтр из соединения на стиральной машине и почистите его.
5. Установите фильтр на место и снова прикрутите шланг подачи воды.
6. Откройте кран и проверьте все соединения на герметичность.



Устранение неисправностей

Таблица неполадок

В данной стиральной машине предусмотрены различные автоматические защитные функции. Они позволяют своевременно выявлять сбои и предпринять соответствующие меры. В большинстве случаев возникнувшие неполадки являются незначительными и их можно устранить за несколько минут.

Проблема	Возможные причины и решение
Машина не включается, индикаторы не светятся	<ul style="list-style-type: none">• Вилка не вставлена в розетку.• Розетка не работает (для проверки используйте другой прибор).
Прибор не работает, но мигает индикатор «Старт/Пауза»	<ul style="list-style-type: none">• Дверца закрыта неправильно.• Кнопка СТАРТ/ПАУЗА не была нажата.• Горит индикатор «нет подачи воды». Откройте кран и нажмите кнопку СТАРТ/ПАУЗА.
Работа стиральной машины останавливается во время выполнения программы	<ul style="list-style-type: none">• Открыта дверца и мигает индикатор СТАРТ/ПАУЗА. Закройте дверцу и нажмите кнопку СТАРТ/ПАУЗА.• Слишком много пены. Машина перешла в режим устранения излишней пены, после чего продолжит свою работу.• Сработала защитная система (см. раздел «Коды ошибок»).
После стирки в лотке остаются моющие средства и добавки	<ul style="list-style-type: none">• Отделение для моющих средств загрязнено.• Подается недостаточное количество воды. Сетчатый фильтр между шлангом подачи воды и краном может быть засорен.• Отделитель порошка и жидкого моющего средства отсека основной стирки установлен неправильно.
Стиральная машина вибрирует при отжиге	<ul style="list-style-type: none">x Машина установлена неустойчиво или поверхность установки не горизонтальна.x Сняты не все транспортировочные болты (перед использованием машины, транспортировочные болты должны быть извлечены).
Неудовлетворительные результаты отжима	<ul style="list-style-type: none">x Машина оборудована системой обнаружения дисбаланса и его корректировки. Если в машине находятся только тяжелые вещи (халаты и т.п.), данная система может автоматически снизить скорость отжима для защиты машины от повреждений или даже прервать программу стирки, если после нескольких пусков отжима сохраняется слишком большой дисбаланс.x Если в конце цикла вещи остаются слишком мокрыми, выньте некоторые вещи из машины и повторите цикл отжима.x Избыточное пенообразование может помешать отжиму. Используйте рекомендуемое количество моющего средства.x Проверьте, не выставлена ли скорость отжима на «0».

Проблема	Возможные причины и решение
<p>Показания на дисплее оставшегося времени стирки увеличиваются или уменьшаются на некоторую величину</p>	<p>Нормальным свойством стиральной машины является ее способность адаптации к факторам, которые могут сказываться на времени выполнения программы стирки, а именно:</p> <ul style="list-style-type: none"> • чрезмерное пенообразование; • дисбаланс загрузки из-за помещенных в машину отдельных тяжелых вещей; • увеличенное время нагрева воды из-за слишком холодной воды, поступающей в машину из водопровода. <p>Под влиянием подобных факторов оставшееся время стирки пересчитывается и, при необходимости, корректируется. Кроме того, при заливе воды, машина определяет величину загрузки и, при необходимости, соответственным образом корректирует первоначально высветившееся время выполнения программы. В этот период показания на дисплее могут внезапно «прыгать» в разные стороны.</p>
<p>Время выполнения программы отличается от указанного на дисплее</p>	<p>Время выполнения программы зависит от множества факторов: давление воды в подключаемом водопроводе, температура воды, количество и вес загруженного белья.</p> <p>Допустимые отклонения времени выполнения программ:</p> <ul style="list-style-type: none"> • для программ длительностью до 30 мин: ± 5 мин. • для программ длительностью от 30 до 60 мин: ± 10 мин. • для остальных программ: $\pm 15\%$.

Коды ошибок

Код ошибки на дисплее	Ошибка	Возможные причины и решение
F01	Ошибка подачи воды	<p>В машину не подается вода или подается недостаточно.</p> <p>Возможные причины:</p> <ul style="list-style-type: none">x кран открыт не полностью, недостаточное давление воды;x впускной шланг засорен;x фильтрующая сетка на впускном шланге засорена;x впускной шланг заморожен. <p>Нажмите кнопку СТАРТ/ПАУЗА после устранения проблемы.</p>
F03	Ошибка слива	<p>Вода не сливается, программа стирки останавливается. Остановите программу и отключите питание устройства.</p> <p>Возможные причины:</p> <ul style="list-style-type: none">x сливной шланг засорен;x фильтр на сливном шланге засорен (Важно! Перед сливом воды из машины, убедитесь, что она холодная);x сливной шланг заморожен. <p>После устранения проблемы подключите питание. Запустите программу «Отжим» или нажмите и удерживается кнопку СТАРТ/ПАУЗА 3 секунды, чтобы перезапустить программу.</p>
F13	Ошибка блокировки двери	<p>Запустите программу на 20 секунд, остановите ее и разблокируйте дверцу. Откройте и закройте дверцу снова. После устранения ошибки нажмите кнопку СТАРТ/ПАУЗА.</p>
F14	Ошибка разблокировки двери	<p>Нажмите кнопку СТАРТ/ПАУЗА — стиральная машина попытается открыть дверцу. Ошибка будет отображаться до тех пор, пока дверь не будет разблокирована. Или нажмите и удерживайте кнопку ВКЛ/ВЫКЛ 3 секунды, чтобы выключить стиральную машину. Выберите желаемую программу для запуска машины.</p>
F24	Перелив или слишком много пены	<p>Уровень воды достигает уровня перелива. Слейте ее нажав кнопку СТАРТ/ПАУЗА. Запустите нужную программу.</p>

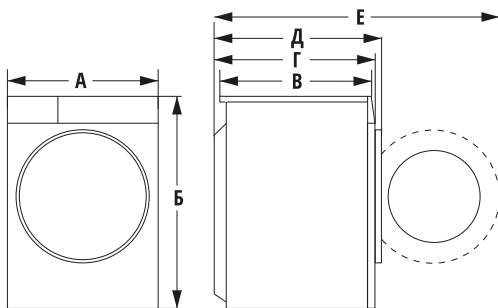
Код ошибки на дисплее	Ошибка	Возможные причины и решение
F04 – F98	Ошибка электрического модуля	Нажмите и удерживайте кнопку ВКЛ/ВЫКЛ 3 секунды, чтобы выключить машину. После устранения ошибки нажмите кнопку СТАРТ/ПАУЗА.
UNB	Дисбаланс	Нажмите и удерживайте кнопку ВКЛ/ВЫКЛ 3 секунды, чтобы выключить машину. Откройте дверь и перераспределите бельё, затем поверните селектор выбора программ на режим «Отжим». Если белье слишком легкое, то добавьте одно или два полотенца в барабан и выберите программу «Отжим».

В случае, если перечисленными выше методами устранить проблему не удалось, обратитесь в авторизованный сервисный центр.

Спецификация

Стиральная машина предназначена для стирки, полоскания и отжима изделий из всех видов тканей. Устройство предназначено для бытовых нужд, не связанных с осуществлением предпринимательской деятельности.

Габаритные размеры



Обозначение	Размер
А	595 мм
Б	845 мм
В	540 мм
Г	590 мм
Д	610 мм
Е	1120 мм

Технические характеристики

Модель	WMF 9714L AWD3
Максимальная загрузка	10,5 кг
Максимальная скорость отжима	1400 об/мин
Масса нетто	59 кг
Питание	220–240 В ~50 Гц
Мощность нагревания	1500 Вт
Мощность стирки	100 Вт

Примечание:

- (1) Данные о потреблении энергии основаны на выполнении 220 стандартных циклов программы для хлопка при температуре 60°C и 40°C при полной и частичной загрузках. Фактическое потребление энергии будет зависеть от того, как используется прибор.
- (2) Данные о потреблении воды основаны на выполнении 220 стандартных циклов программы для хлопка при температуре 60°C и 40°C при полной и частичной загрузках. Фактическое потребление воды будет зависеть от того, как используется прибор.

Дополнительная информация

На прибор предоставляется 1 год гарантийного обслуживания со дня передачи товара потребителю. Срок службы: 5 лет, при использовании в строгом соответствии с настоящим руководством и применимыми техническими стандартами.

Специальные условия реализации не установлены.

При обнаружении неисправностей в работе прибора следует немедленно прекратить его использование, отключить от электросети и передать в ближайший авторизованный сервисный центр.

Информацию об авторизованных сервисных центрах вы можете узнать на веб-сайте www.leran.pro в разделе «Установка и ремонт». Если в вашем городе отсутствует авторизованный сервисный центр, вам следует обратиться в магазин, где вы приобрели наш товар, и он организует ремонт или замену.

Настоящая информация является частью сопроводительной технической документации, прилагаемой к товару. Изготовитель постоянно работает над совершенствованием конструкции и технических характеристик выпускаемой продукции, в том числе над улучшением энергетической эффективности. По истечению срока службы прибора сервисный центр вправе отказать в поставке запчастей и ремонте техники.

Производитель оставляет за собой право вносить изменения в конструкцию, комплектацию и характеристики изделия без предварительного уведомления.

Утилизация изделия

Отслужившее изделие нужно сделать непригодным для использования. Для этого отсоедините его от электросети и обрежьте кабель, так как он может представлять опасность для играющих детей.



Данный символ на изделии или его упаковке указывает, что оно не подлежит утилизации в качестве бытовых отходов. Изделие следует сдать в соответствующий пункт приема электронного и электрооборудования для последующей утилизации. Соблюдая правила утилизации изделия, вы поможете предотвратить причинение ущерба окружающей среде и здоровью людей, который возможен вследствие неподобающего обращения с подобными отходами.

Утилизация упаковочных материалов



Упаковочные материалы подлежат вторичной переработке и содержат соответствующий знак. Тем не менее, отдельные части упаковки должны быть утилизированы согласно правилам местной администрации, касающимся ликвидации отходов.

ERC

ГАРАНТИЙНЫЕ УСЛОВИЯ

1. Гарантийный срок составляет 12 месяцев со дня передачи товара потребителю.
2. Срок службы товара—5 лет.
3. Гарантийные обязательства не действуют, если неисправность явилась следствием нарушения инструкции по эксплуатации, механического воздействия, нарушения пломбировки (если такая предусмотрена), проникновения влаги, неквалифицированного вмешательства, ремонта в неавторизованных сервисных центрах, форс-мажорных обстоятельств.
4. После осуществления ремонта в случаях, указанных в п. 3, гарантийные обязательства прекращаются.

Наименование товара:

Серийный номер:

Дата изготовления:

Дата продажи: «___» _____ 20___ года

Подпись продавца
(без печати недействительна)

МП

Произведено в Китае компанией HISENSE (SHANDONG) REFRIGERATOR CO., LTD
Адрес: NO. 8 HISENSE ROAD, NANCUN TOWN, PINGDU, QINGDAO, SHANDONG, P.R. CHINA.

Сделано по заказу ООО «Компания РБТ»

Адрес: Россия, 454008, г. Челябинск, ул. Производственная, д. 8Б, оф. 303

Информацию об авторизованных сервисных центрах вы можете узнать на web-сайте www.leran.pro
в разделе «Установка и ремонт»

Бесплатный телефон сервисной службы: 8-800-755-3-755

www.leran.pro