

LERAN | Делаем комфорт
доступным

Руководство по эксплуатации

Ручной отпариватель

Модель:
HGS 11 Terracotta

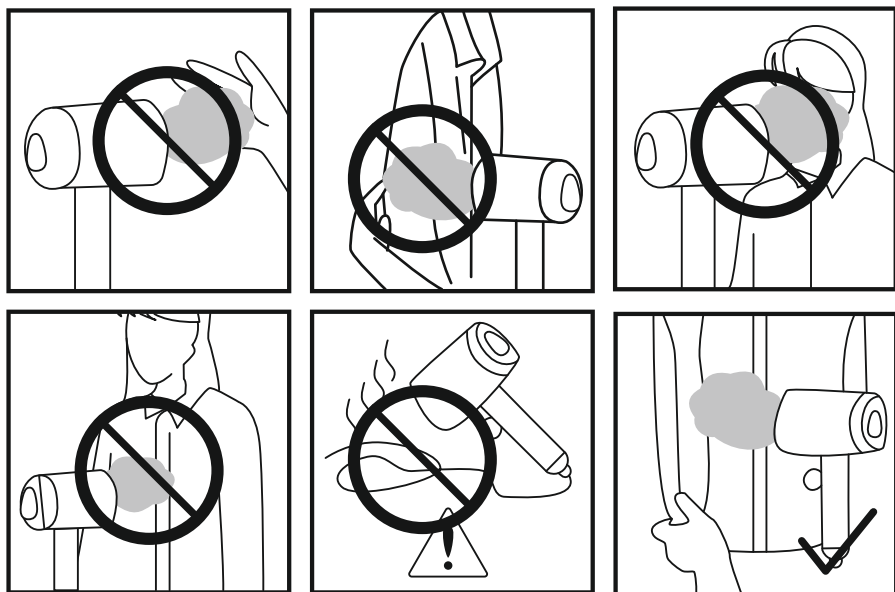
Прибор электрический бытовой для приготовления пищи.
Производитель оставляет за собой право вносить изменения в конструкцию,
комплектацию и характеристики изделия без предварительного
уведомления.

СОДЕРЖАНИЕ

Меры предосторожности.....	3
Хранение и транспортировка.....	4
Описание прибора.....	5
Первое использование.....	5
Инструкция по эксплуатации.....	6
Глажка одежды.....	7
Чистка и уход.....	8
Быстрое устранение проблем.....	9
Технические характеристики.....	10
Дополнительная информация.....	11
Гарантийные условия.....	12

МЕРЫ ПРЕДОСТОРОЖНОСТИ

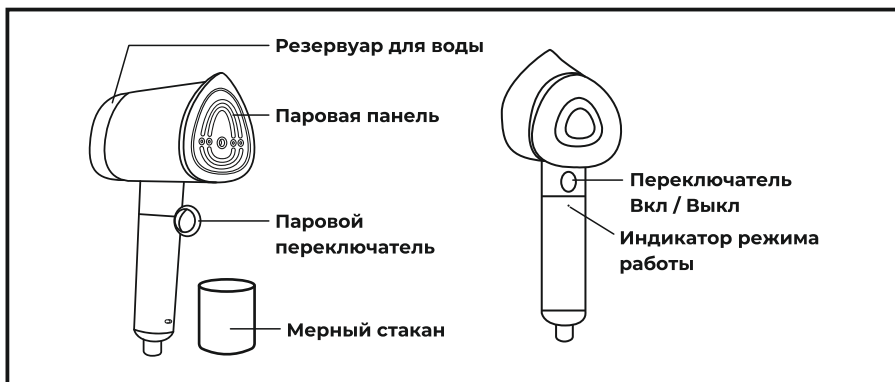
1. Прочитайте внимательно все рекомендации перед использованием прибора и сохраните эту инструкцию для дальнейшего использования.
2. Напряжение вашей электрической сети должно соответствовать напряжению прибора (240 В, 50/60 Гц).
3. Чтобы снизить риск поражения электрическим током, не погружайте прибор, штекер или шнур питания в воду или другие жидкости.
4. Чтобы отсоединить прибор от сети, выньте вилку из розетки, пожалуйста, держитесь за вилку и никогда не тяните за кабель.
5. Не заполняйте емкость для воды горячей водой и не добавляйте антикоррозионные вещества, - это может повредить прибор. Используйте очищенную или дистиллированную воду.
6. Когда прибор не используется, слейте воду из резервуара, затем снова включите устройство, подождите, пока прекратится остаточное парообразование, закройте крышку и отключите от сети.
7. Не пользуйтесь прибором с поврежденным шнуром питания. Во избежание получения электрошока или причинения вреда, не пытайтесь разбирать или ремонтировать прибор самостоятельно. Пожалуйста, обратитесь за помощью к квалифицированному электрику.
8. Не оставляйте работающий прибор без присмотра. Он не предназначен для использования детьми или рядом с детьми. Не разрешается использование прибора пожилыми людьми без присмотра.
9. Контакт с паром или подошвой отпаривателя может привести к ожогу. Будьте осторожны, когда отпариватель находится в перевернутом положении, так как это может привести к вытеканию горячей воды из резервуара и, как следствие, к ожогу.
10. Не направляйте пар на людей или животных, чтобы избежать травм при выходе пара из сопла.
11. Этот прибор не предназначен для использования людьми с ограниченными физическими, умственными или сенсорными способностями без присмотра или руководства лиц, которые могут обеспечить безопасное использование прибора.
12. Не используйте прибор, когда в нем закончилась вода.
13. Когда ручной отпариватель остыл, сверните шнур и храните аккуратно.
14. Во избежание получения электрического шока и травм, в следствие неисправности шнура электропитания, пожалуйста, обратитесь к квалифицированным специалистам за помощью или свяжитесь с производителем для замены.
15. Прибор предназначен только для бытового использования.



ТРАНСПОРТИРОВКА И ХРАНЕНИЕ

1. Транспортировка должна осуществляться в условиях, исключающих повреждения.
2. Перед хранением убедитесь, что прибор отключен от сети и полностью остыл.
3. Рекомендуется хранить прибор в сухом прохладном месте.

ОПИСАНИЕ ПРИБОРА

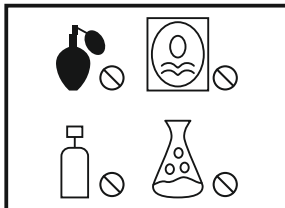
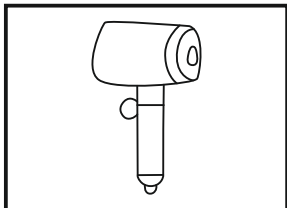
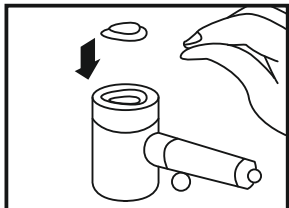
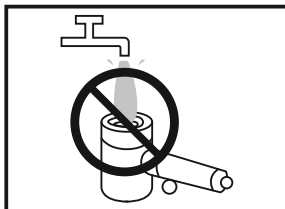
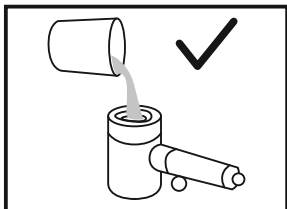
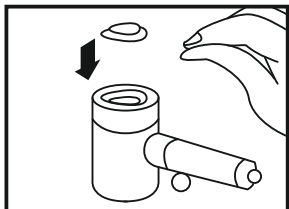


ПЕРВОЕ ИСПОЛЬЗОВАНИЕ

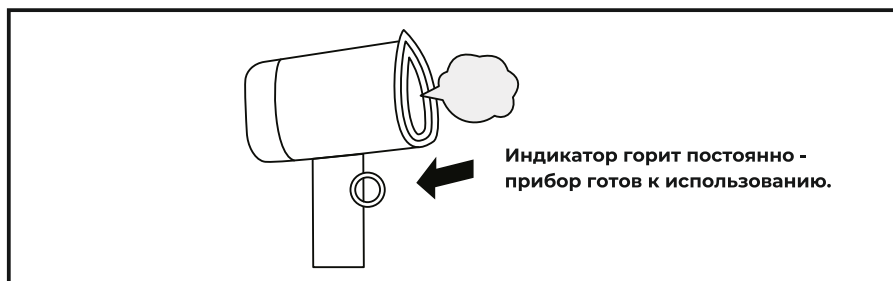
Необходимо использовать только очищенную или дистиллированную воду. Рекомендуется использовать неминеральную воду (например, дистиллированную или очищенную воду), чтобы продлить срок службы изделия.



Не добавляйте духи, уксус, минеральную воду, крахмал, средство для удаления накипи, средство для глажки, химические средства, которые могут вызвать брызги воды, появление коричневых пятен или повреждение изделия.

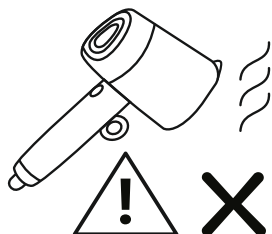


ИНСТРУКЦИЯ ПО ЭКСПЛУАТАЦИИ

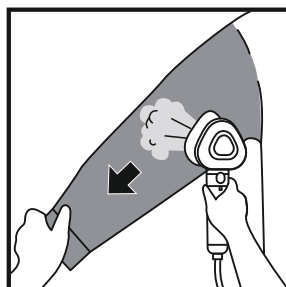
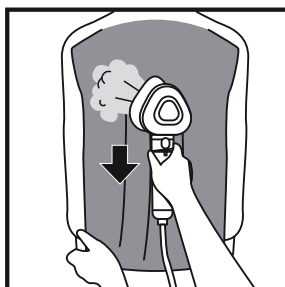
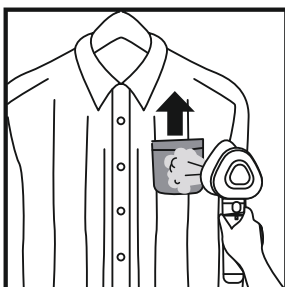
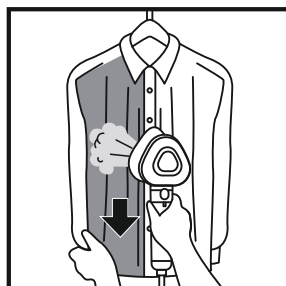
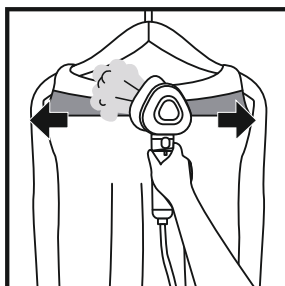
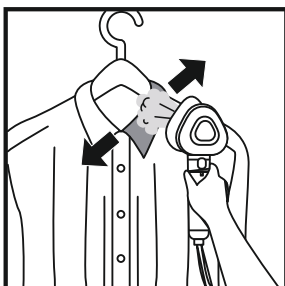
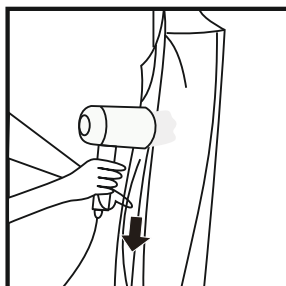
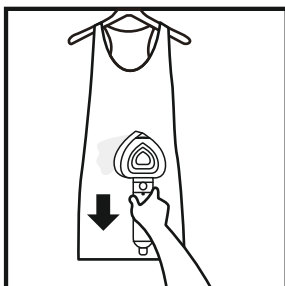
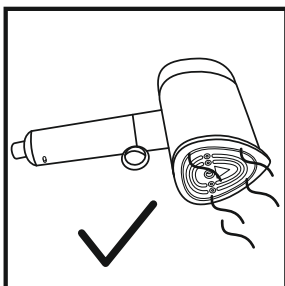


- Эффективность отпаривания зависит от типа и структуры ткани.
- Не все ткани и текстильные изделия поддаются процессу отпаривания.

ОТПАРИВАНИЕ



Не прикасайтесь к паровой панели сразу после использования, чтобы не получить ожоги.



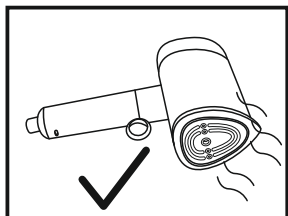
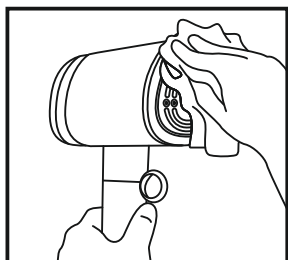
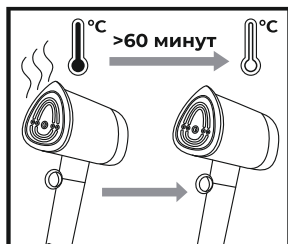
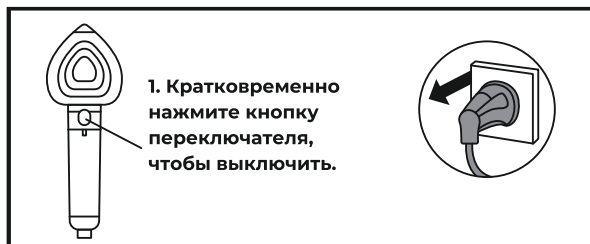
ПРЕДУПРЕЖДЕНИЕ

1. Температура выходящего пара может достигать 180°C. Перед отпариванием проверьте, устойчив ли материал к высоким температурам. Не задерживайте работающий прибор с горячей струей пара на одном месте в течении длительного промежутка времени, во избежание повреждения одежды. Во избежание возгорания и повреждения одежды не оставляйте горячий прибор рядом с одеждой или тканями без присмотра.

2. Перед тем, как убрать прибор, убедитесь, что выработка пара завершена и вся вода из резервуара использована. Отключите прибор и, когда он остынет, уберите его в место хранения. Помните, что даже, если прибор отключён, но в емкости осталась вода, прибор будет вырабатывать пар, т.к. прибор сразу после отключения какое-то время остается горячим.

3. Перед тем, как убрать прибор, продолжайте использовать его до тех пор, пока пар не перестанет выделяться, дождитесь полного остывания устройства.

ЧИСТКА И УХОД



БЫСТРОЕ УСТРАНЕНИЕ ПРОБЛЕМ

Проблема	Причина	Решение
Изделие не нагревается	Изделие неправильно подключено к розетке электропитания или питание не включено.	Проверьте, правильно ли вставлена вилка питания и работает ли розетка. Проверьте, включено ли питание изделия.
На стенках резервуара появляются капли воды	Продукт недостаточно нагревается.	Дайте изделию нагреться примерно 30 секунд (загорится индикатор «Готовность к пару»). Когда изделие будет готово к использованию, индикатор погаснет.
Из отпаривателя вытекают капли воды	Вы не до конца нажали кнопку подачи пара.	Проверьте, горит ли синий индикатор, если нет, снова нажмите переключатель пара.
	Уровень воды в резервуаре для воды слишком низкий или вода уже израсходована.	Отключите вилку продукта и налейте воду в резервуар для воды.
Капли воды каплют из парового сопла изделия	Изделие не полностью нагрето.	Полностью нагрейте продукт.

ТЕХНИЧЕСКИЕ ХАРАКТЕРИСТИКИ

Отпариватель предназначен для удаления примятых складок с одежды, штор, драпировок, мягкой мебели и т.д. Устройство предназначено для бытовых нужд, не связанных с осуществлением предпринимательской деятельности.

Модель	HGS 11 Terracotta
Мощность	920-1400 Вт
Напряжение	220–240 В
Частота	50/60 Гц
Объем	100 мл
Мощность подачи пара	22 г/мин
Температура пара	150°C +/- 20°C
Время нагрева*	30 сек
Кол-во режимов работы	2
Мерный стакан	+

*-время может незначительно отличаться и зависит от множества факторов, таких как температура окружающей среды, температура воды.

ДОПОЛНИТЕЛЬНАЯ ИНФОРМАЦИЯ

На прибор предоставляется 1 год гарантийного обслуживания. Срок службы: 3 года со дня передачи товара потребителю, при использовании в строгом соответствии с настоящим руководством и применимыми техническими стандартами.

Специальные условия реализации не установлены.

При обнаружении неисправностей в работе прибора следует немедленно прекратить его использование, отключить от электросети и передать в ближайший авторизованный сервисный центр.

Информацию об авторизованных сервисных центрах вы можете узнать на веб-сайте www.leran.pro в разделе «Установка и ремонт». Если в вашем городе отсутствует авторизованный сервисный центр, вам следует обратиться в магазин, где вы приобрели наш товар, и он организует ремонт или замену.

Настоящая информация является частью сопроводительной технической документации, прилагаемой к товару. Изготовитель постоянно работает над совершенствованием конструкции и технических характеристик выпускаемой продукции, в том числе над улучшением энергетической эффективности. По истечению срока службы прибора сервисный центр вправе отказать в поставке запчастей и ремонте техники.

Производитель оставляет за собой право вносить изменения в конструкцию, комплектацию и характеристики изделия без предварительного уведомления.

Утилизация изделия

Отслужившее изделие нужно сделать непригодным для использования. Для этого отсоедините его от электросети и обрежьте кабель, так как он может представлять опасность для играющих детей.



Данный символ на изделии или его упаковке указывает, что оно не подлежит утилизации в качестве бытовых отходов. Изделие следует сдать в соответствующий пункт приема электронного и электрооборудования для последующей утилизации. Соблюдая правила утилизации изделия, вы сможете предотвратить причинение ущерба окружающей среде и здоровью людей, который возможен вследствие неподобающего обращения с подобными отходами.

Утилизация упаковочных материалов



Упаковочные материалы подлежат вторичной переработке и содержат соответствующий знак. Тем не менее, отдельные части упаковки должны быть утилизированы согласно правилам местной администрации, касающимся ликвидации отходов.



ГАРАНТИЙНЫЕ УСЛОВИЯ

1. Гарантийный срок составляет 12 месяцев со дня передачи товара потребителю.
2. Срок службы товара — 3 года.
3. Гарантийные обязательства не действуют, если неисправность явилась следствием нарушения инструкции по эксплуатации, механического воздействия, нарушения пломбировки (если такая предусмотрена), проникновения влаги, неквалифицированного вмешательства, ремонта в неавторизованных сервисных центрах, форс-мажорных обстоятельств.
4. После осуществления ремонта в случаях, указанных в п. 3, гарантийные обязательства прекращаются.

Наименование товара: _____

Серийный номер: _____

Дата изготовления: _____

Дата продажи: «___» _____ 20___ года

Подпись продавца
(без печати недействительна)

МП

Произведено в Китае компанией FOSHAN SHUNDE SINCERE-HOME HOME APPLIANCE
MANUFACTURING CO., LTD.
Адрес: NO.1, ROAD 2, HUATIAN WEST, SHUNDE HIGH-TECH INDUSTRY DEVELOPMENT ZONE,
RONGGUI, FOSHAN, GUANGDONG, CHINA.
По заказу ООО «Компания РБТ».
Адрес: Россия, 454008, г. Челябинск, ул. Производственная, д. 8Б, оф. 303.

Информацию об авторизованных сервисных центрах вы можете узнать на web-сайте
www.leran.pro в разделе
«Установка и ремонт»

Бесплатный телефон сервисной службы: 8-800-755-3-755

www.leran.pro