

LERAN | Делаем комфорт
доступным

Руководство по эксплуатации

Увлажнитель воздуха электрический бытовой

Модель:
USH 335

Производитель оставляет за собой право вносить изменения в конструкцию, комплектацию и характеристики изделия без предварительного уведомления. Прибор предназначен только для бытового использования.

СОДЕРЖАНИЕ

1. Меры предосторожности	3
2. Описание прибора	5
3. Панель управления.....	6
4. Добавление воды.....	7
5. Чистка и уход.....	8
6. Технические характеристики	9
7. Поиск и устранение неисправностей	10
8. Дополнительная информация.....	11
9. Гарантийные условия	12

При использовании электроприборов всегда следует соблюдать основные меры предосторожности, чтобы снизить риск пожара, поражения электрическим током и травмирования людей, включая следующие:

МЕРЫ ПРЕДОСТОРОЖНОСТИ

1. Увлажнитель всегда следует устанавливать на твердую, плоскую, водонепроницаемую поверхность на расстоянии не менее 1,2 м от кровати, 30 см от стены и в недоступном для детей и домашних животных месте.
2. Убедитесь, что увлажнитель воздуха находится в устойчивом положении, а шнур питания не свисает в проходе, чтобы предотвратить опрокидывание устройства.
3. Прибор предназначен для использования только в помещении, не используйте прибор на улице.
4. Не подключайте/отключайте прибор от розетки мокрыми руками.
5. Никогда не тяните за шнур питания, чтобы обесточить прибор. Удерживая вилку, потяните её из розетки.
6. Перед перемещением или наполнением увлажнителя выключите и отсоедините его от розетки. Никогда не наклоняйте, не перемещайте и не пытайтесь слить воду во время его работы.
7. Слейте воду из резервуара и основания перед перемещением или наклоном во избежание утечки воды.
8. Используйте обе руки при переноске полного резервуара с водой.
9. Не наливайте воду ни в какие отверстия, кроме резервуара для воды.
10. Не роняйте прибор и не вставляйте в него какие-либо предметы.
11. Не блокируйте входное и выходное вентиляционные отверстия.
12. Не добавляйте никаких добавок, лекарств, ингаляторов, ароматизаторов или эфирных масел в резервуар для воды или основание.
13. Не включайте увлажнитель без воды.
14. При наполнении резервуара водой и при очистке прибора отключайте его от сети.
15. Чтобы избежать размножения бактерий, увлажнитель воздуха требует регулярной чистки. Обратитесь к разделу очистки и техническое обслуживание.
16. Никогда не подставляйте основание под струю воды и не погружайте в жидкости.
17. Слейте воду из резервуара и основания и очистите их, если прибор не будет использоваться в течение длительного времени.
18. Не используйте прибор, если вилка или шнур питания повреждены или изношены. Любое повреждение шнура может привести к короткому замыканию, возгоранию или поражению электрическим током.

19. Если шнур питания поврежден, он должен быть заменен производителем, электриком или аналогичным квалифицированным специалистом.

20. Запрещено самостоятельно ремонтировать прибор. Все работы по устранению неисправностей должны осуществляться в сервисном центре. В противном случае это приведёт к аннулированию гарантии.

21. Для заполнения резервуара используйте свежую фильтрованную воду температурой не выше 40°C. Не используйте дистиллированную воду.

22. Данное устройство может использоваться детьми старше 8 лет только после проведения инструктажа по безопасному использованию электроприбора, дающего им представление об опасности, сопряженной с его эксплуатацией. Использование должно проходить под присмотром лица, отвечающего за их безопасность.

23. При использовании прибора следует соблюдать осторожность из-за выделения горячего водяного пара.

24. Имейте в виду, что высокий уровень влажности может способствовать росту биологических организмов в окружающей среде.

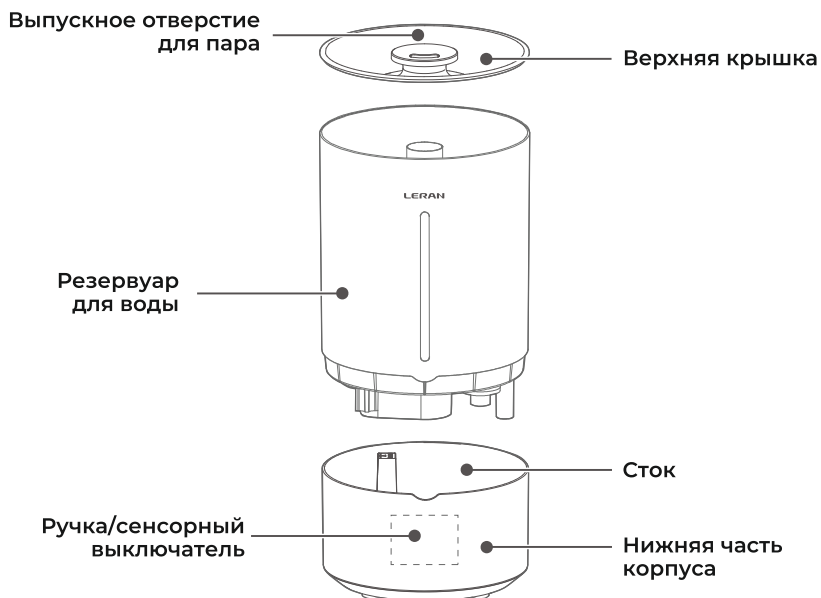
25. Не допускайте, чтобы область вокруг увлажнителя становилась влажной. При появлении сырости уменьшите мощность увлажнителя воздуха. Если нельзя уменьшить мощность на выходе увлажнителя, используйте увлажнитель периодически. Не допускайте намокания впитывающих материалов, таких как ковровое покрытие, занавески, гардины или скатерти.

26. Обесточьте прибор перед заполнением водой или проведением чистки или обслуживания.

27. Никогда не оставляйте воду в резервуаре, если прибор не используется.


28. Перед хранением слейте воду и очистите увлажнитель воздуха. Очистите увлажнитель воздуха перед следующим использованием. Предупреждение: Микроорганизмы, которые могут присутствовать в воде или в окружающей среде, где используется или хранится прибор, могут размножаться в резервуаре для воды и переноситься воздухом, создавая очень серьезную опасность для здоровья, если вода не обновляется и резервуар не очищается должным образом каждые 3 дня.

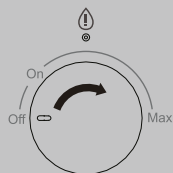
ОПИСАНИЕ ПРИБОРА



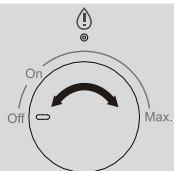
Увлажнитель воздуха предназначен для поддержания комфортного уровня влажности в помещении. Устройство предназначено для бытовых нужд, не связанных с осуществлением предпринимательской деятельности.


ПАНЕЛЬ УПРАВЛЕНИЯ

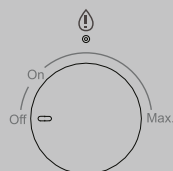
1. Подключите источник питания, поверните ручку по часовой стрелке, индикатор под «» загорится зеленым, поверните ручку по часовой стрелке, и начнётся генерация пара.



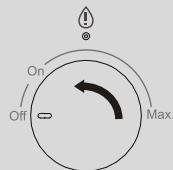
2. В соответствии с вашими потребностями поверните ручку, чтобы отрегулировать количество генерируемого пара.



3. Если индикатор под «» мигает красным, это означает, что в нижнем корпусе увлажнителя низкий уровень воды или резервуар для воды поднят.

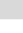
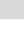



4. Если в устройстве не хватает воды, рекомендуется выключить питание, отсоединить шнур питания и снова наполнить резервуар для воды в соответствии с инструкциями по использованию, приведенными в данном руководстве. После подключения питания поверните ручку по часовой стрелке, чтобы снова включить его.




Сенсорная панель

Описание функций

1. Установите устройство на устойчивую горизонтальную столешницу на расстоянии не менее 2 м от других приборов или занавесок.
2. Включите питание и выключите все индикаторы, после чего они будут гореть в течение 1 секунды, после чего увлажнитель будет включен и перейдет в режим ожидания.
3. В режиме ожидания быстро нажмите «», чтобы машина перешла в рабочий режим с высоким диапазоном по умолчанию. Снова быстро нажмите «», чтобы выключить аппарат.

4. В рабочем режиме быстро нажмите «», чтобы отрегулировать количество тумана путем последовательной циркуляции среднего диапазона -низкого диапазона-высокого диапазона -среднего диапазона. Синий индикатор соответствует высокому диапазону, зеленый - среднему диапазону, а желтый - низкому диапазону.

5. В рабочем режиме зажмите «», чтобы включить или выключить световой индикатор.

6. В режиме "нехватка воды" или "рабочий режим" поднимите резервуар для воды, после чего увлажнитель перейдет в режим ожидания, а красный световой индикатор будет мигать в течение 10 секунд, а затем погаснет. Вы можете нажать «» во время мигания, чтобы выключить внешнее освещение.

- Перед заливкой воды обязательно выньте вилку из розетки;
- Уровень воды в увлажнителе не должен превышать верхнюю границу в резервуаре;
- Будьте осторожны при добавлении воды и не заливайте ее в распылитель;
- Не добавляйте в воду эфирные масла, отдушки и лекарственные препараты;
- Если в резервуаре закончилась вода, пожалуйста, снова наполните его и включите через 1 минуту.

ДОБАВЛЕНИЕ ВОДЫ

Примечание: При первом использовании, пожалуйста, следуйте первому способу добавления воды.

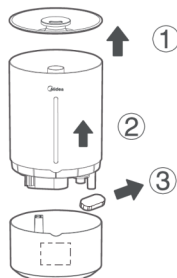
1.

1) Снимите верхнюю крышку;

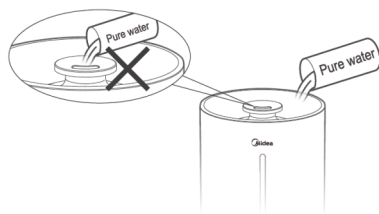
2) Извлеките резервуар для воды;

3) Удалите пену, которая использовалась для крепления поплавка при первом его использовании;

4) Затем поместите резервуар для воды под кран и долейте воду, как показано на рисунке справа.

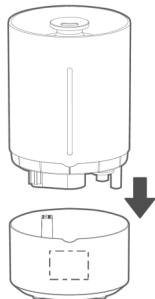


2. Заполните резервуар для воды непосредственно через отверстие для подачи воды; запрещается доливать воду в распылитель.

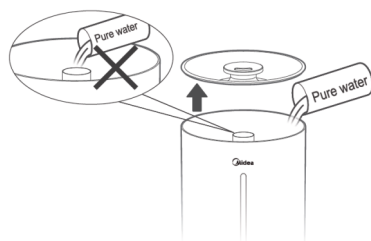


Установка резервуара для воды

Если для добавления воды используется третий способ, сторона с логотипом на резервуаре для воды должна совпадать с передней и задней сторонами ручки/сенсорного переключателя при установке нижнего корпуса.

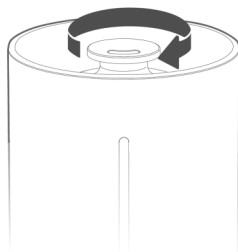


3. Снимите верхнюю крышку и налейте воду в резервуар для воды; запрещается добавлять воду в распылительную трубку.



Регулировка направления распыления

Направление выхода пара можно поворачивать на 360°. Вы можете настроить его по мере необходимости таким образом, чтобы пар рассеивался в нужном направлении.



ЧИСТКА И УХОД

- Перед чисткой обязательно выньте вилку из розетки и отключите питание. Пожалуйста, не забудьте регулярно удалять накипь и загрязнения из резервуара.
- Рекомендуется еженедельно чистить резервуар для воды и основание увлажнителя.
- Чистите резервуар для воды каждые три дня.

Пожалуйста, перед чисткой обязательно выньте вилку из розетки и отключите питание. Пожалуйста, не забудьте регулярно удалять накипь и загрязнения из резервуара.

Рекомендуется еженедельно чистить резервуар для воды и основание увлажнителя.

Чистите резервуар для воды каждые три дня.

Чистка крышки резервуара

Протрите крышку мягкой влажной тканью и дайте ей высохнуть перед использованием

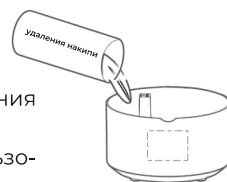
Чистка резервуара

- Протрите внешнюю поверхность мягкой влажной тканью и дайте высохнуть перед использованием.
- Используйте мягкое моющее средство, чтобы протереть внутреннюю поверхность резервуара. Перед использованием промойте резервуар и тщательно высушите.



Чистка основания

- Меняйте воду ежедневно, чтобы избежать размножения бактерий.
- Для чистки внутренней поверхности также можно использовать влажную мягкую щетку.
- Протрите внешнюю поверхность основания мягкой влажной тканью и дайте высохнуть перед использованием.
- Не промывайте основание водой непосредственно под краном.
- Не допускайте попадания воды в выпускное отверстие.



ТЕХНИЧЕСКИЕ ХАРАКТЕРИСТИКИ

Внимание!

Расход воды будет варьироваться в зависимости от температуры и влажности в помещении.

Модель	USH 335
Мощность	22 Вт
Напряжение	220-240 В ~50/60Гц
Залив воды	верхний
Объем резервуара для воды	4 л
Уровень шума	35 дБ

ПОИСК И УСТРАНЕНИЕ НЕИСПРАВНОСТЕЙ

Неисправность	Причина	Решение
Прибор не работает	Вилка вставлена в розетку не до конца	Вставьте вилку в розетку правильно
	Закончилась вода в резервуаре	Заполните резервуар водой
	Резервуар не установлен на место	Правильно установите резервуар на основание
Пар имеет неприятный запах	Вода грязная или не свежая	Очистите резервуар и замените воду
Недостаточное увлажнение	Вентиляционное отверстие заблокировано	Освободите вентиляционное отверстие
Прибор издаёт необычный звук	Увлажнитель наклонен, стоит неустойчиво или ненадежно	Установите прибор на твердую, ровную устойчивую поверхность
Прибор сообщает о нехватке воды, хотя резервуар заполнен	Вода из резервуара заполняет емкость основания и еще не достигла необходимого уровня	Подождите 1 минуту и включите прибор
Прибор сообщает о нехватке воды, хотя резервуар заполнен. Прибор не работает в течение длительного времени	Чрезмерный наклон увлажнителя приводит к тому, что датчик уровня воды не может корректно работать и срабатывает автоматическая защита.	Установите прибор на твердую, ровную устойчивую поверхность
Утечка воды после заправки	Пенопласт, использованный для крепления шарика-поплавка не был извлечен	Удалите пенопласт, использованный для крепления шарика-поплавка

ДОПОЛНИТЕЛЬНАЯ ИНФОРМАЦИЯ

На прибор предоставляется 1 год гарантийного обслуживания. Срок службы: 3 года со дня передачи товара потребителю, при использовании в строгом соответствии с настоящим руководством и применимыми техническими стандартами.

Специальные условия реализации не установлены.

При обнаружении неисправностей в работе прибора следует немедленно прекратить его использование, отключить от электросети и передать в ближайший авторизованный сервисный центр.

Информацию об авторизованных сервисных центрах вы можете узнать на web-сайте www.leran.pro в разделе «Установка и ремонт». Если в вашем городе отсутствует авторизованный сервисный центр, вам следует обратиться в магазин, где вы приобрели наш товар, и он организует ремонт или замену.

Настоящая информация является частью сопроводительной технической документации, прилагаемой к товару. Изготовитель постоянно работает над совершенствованием конструкции и технических характеристик выпускаемой продукции, в том числе над улучшением энергетической эффективности. По истечению срока службы прибора сервисный центр вправе отказать в поставке запчастей и ремонте техники.

Производитель оставляет за собой право вносить изменения в конструкцию, комплектацию и характеристики изделия без предварительного уведомления.

Утилизация изделия

Отслужившее изделие нужно сделать непригодным для использования. Для этого отсоедините его от электросети и обрежьте кабель, так как он может представлять опасность для играющих детей.



Данный символ на изделии или его упаковке указывает, что оно не подлежит утилизации в качестве бытовых отходов. Изделие следует сдать в соответствующий пункт приема электронного и электрооборудования для последующей утилизации.

Утилизация упаковочных материалов



Упаковочные материалы подлежат вторичной переработке и содержат соответствующий знак. Тем не менее, отдельные части упаковки должны быть утилизированы согласно правилам местной администрации, касающимся ликвидации отходов.

ГАРАНТИЙНЫЕ УСЛОВИЯ

1. Гарантийный срок составляет 12 месяцев со дня передачи товара потребителю.
2. Срок службы товара – 3 года.
3. Гарантийные обязательства не действуют, если неисправность явилась следствием нарушения инструкции по эксплуатации, механического воздействия, нарушения пломбировки (если такая предусмотрена), проникновения влаги, неквалифицированного вмешательства, ремонта в неавторизованных сервисных центрах, форс-мажорных обстоятельств.
4. После осуществления ремонта в случаях, указанных в п. 3, гарантийные обязательства прекращаются.

Наименование товара: _____

Серийный номер: _____

Дата изготовления: _____

Дата продажи: «___» _____ 20___ года

Подпись продавца
(Без печати недействительна)

МП

Произведено в Китае компанией Guangdong Midea Environment Appliances Manufacturing Company Limited

28th, East area, Hesui Industry Park, Dongfu Road, Dongfeng, Zhongshan, Guangdong, China

Сделано по заказу ООО «Компания РБТ».

Адрес: Россия, 454008, г. Челябинск, ул. Производственная, д. 8Б, оф. 303.

Информацию об авторизованных сервисных центрах вы можете узнать на web-сайте
www.leran.pro
в разделе «Установка и ремонт».

Бесплатный телефон сервисной службы: 8-800-755-3-755

www.leran.pro