

BOSFOR

РУКОВОДСТВО ПО ЭКСПЛУАТАЦИИ

НАПОЛЬНЫЙ ВЕНТИЛЯТОР

Прибор электрический бытовой.
Производитель оставляет за собой право
вносить изменения в конструкцию,
комплектацию и характеристики изделия
без предварительного уведомления.



SF 1634 WB

СОДЕРЖАНИЕ

Перед первым использованием. Меры предосторожности.....	4
Описание прибора.....	6
Сборка.....	6
Эксплуатация.....	9
Очистка и обслуживание.....	9
Технические характеристики.....	9
Дополнительная информация	10
Утилизация	10
Гарантийные условия	11

Благодарим Вас за то, что выбрали нашу продукцию! Перед использованием внимательно ознакомьтесь с информацией, изложенной в данном руководстве, и сохраните его для дальнейшего использования.

ПЕРЕД ПЕРВЫМ ИСПОЛЬЗОВАНИЕМ. МЕРЫ ПРЕДОСТОРОЖНОСТИ



Только после инструктажа по безопасному использованию электроприбора им могут пользоваться дети до 8 лет и люди с ограниченными физическими, сенсорными или умственными способностями. Использование должно проходить под присмотром лица, отвечающего за их безопасность. Объясните опасность, сопряженную с эксплуатацией устройства.

1. Перед первым использованием полностью удалите все упаковочные материалы, включая наклейки. Полностью размотайте сетевой шнур.
2. Устройство не предназначено для использования детьми, людьми с ограниченными физическими и умственными способностями без присмотра лица, отвечающего за их безопасность.
3. Перед подключением в розетку убедитесь, что напряжение в сети совпадает с напряжением, указанным на заводской табличке прибора.
4. Перед использованием проверьте шнур питания и вилку шнура питания на наличие повреждений. Во избежание повреждений не скручивайте и не сгибайте шнур питания.
5. При обнаружении дефектов сетевого кабеля обращайтесь в авторизованный сервисный центр.
6. Не используйте шнур для переноса прибора.
7. Отключите прибор перед тем, как вынуть вилку шнура питания из электрической розетки. Во избежание поражения электрическим током не трогайте шнур питания мокрыми руками.
8. Всегда вынимайте сетевую вилку из розетки, когда не пользуетесь прибором или перед его обслуживанием.
9. Запрещается отключать устройство от сети выдергиванием сетевой вилки из розетки за сетевую кабель. При отключении устройства от сети следует держаться за сетевую вилку.
10. Не вешайте одежду на вентилятор.
11. Не используйте прибор до сборки.
12. Не используйте прибор в непосредственной близости от занавесок. При работе вентилятора лопасти могут затянуть занавески, что может привести к поломке прибора.
13. Во избежание поломок прибора не используйте его при температуре ниже 0 и выше 35° С, в помещениях с высоким уровнем влажности (ванные комнаты), и в пыльных помещениях.
14. Не вставляйте какие-либо предметы в защитные решетки прибора во время его работы. Это может привести к получению травмы.

15. Не оставляйте детей рядом с прибором во время его работы. Храните прибор в недоступном для детей месте.

16. Запрещается распылять на вентилятор средство от насекомых, это может привести к выходу из строя резиновых деталей прибора, а также повредить окрашенные детали.

17. Не направляйте вентилятор на детей, пожилых и больных людей в течение длительного времени.

18. Устанавливайте прибор на ровную, твердую, устойчивую поверхность.

19. Подключение прибора должно производиться только к заземленным розеткам. В противном случае прибор не будет отвечать требованиям защиты от поражения электрическим током.

21. Запрещён самостоятельный ремонт прибора. Ремонт вентилятора следует производить в авторизованном сервисном центре.

22. Прибор предназначен только для бытового использования. Запрещено использование вентилятора в промышленных условиях.

ХРАНЕНИЕ И ТРАНСПОРТИРОВКА:

1. Перед хранением убедитесь, что прибор отключен от сети.

2. Рекомендуется хранить прибор в сухом прохладном месте.

3. Транспортировка должна осуществляться в условиях, исключающих повреждения.

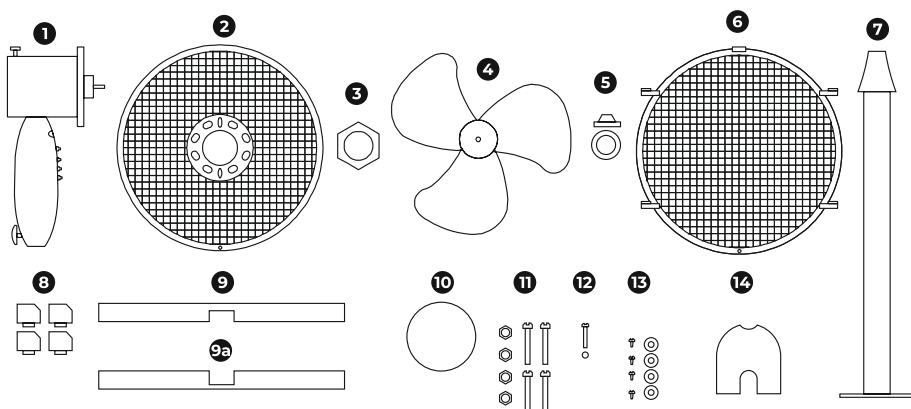


Не накрывайте сетчатую защиту лопастей.

Не помещайте никаких предметов в сетчатую защиту лопастей во время работы вентилятора

ОПИСАНИЕ ПРИБОРА

После вскрытия упаковки проверьте комплектность устройства и целостность всех элементов.



1 - Мотор

2 - Задняя защитная решетка

3 - Гайка

4 - Винт

5 - Гайка винта

6 - Передняя защитная решетка

7 - Телескопическая стойка

8 - Ножки x 4

9 - Верхний элемент крестовины

9a - Нижний элемент крестовины

10 - Декоративная крышка

11 - Винт крепления подставки

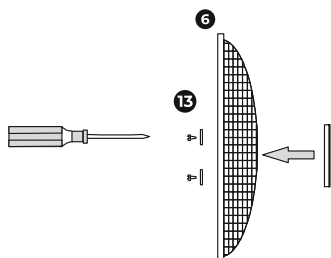
12 - Винт корзины

13 - Винт крепления защитной решетки

14 - Колпачок крестовины

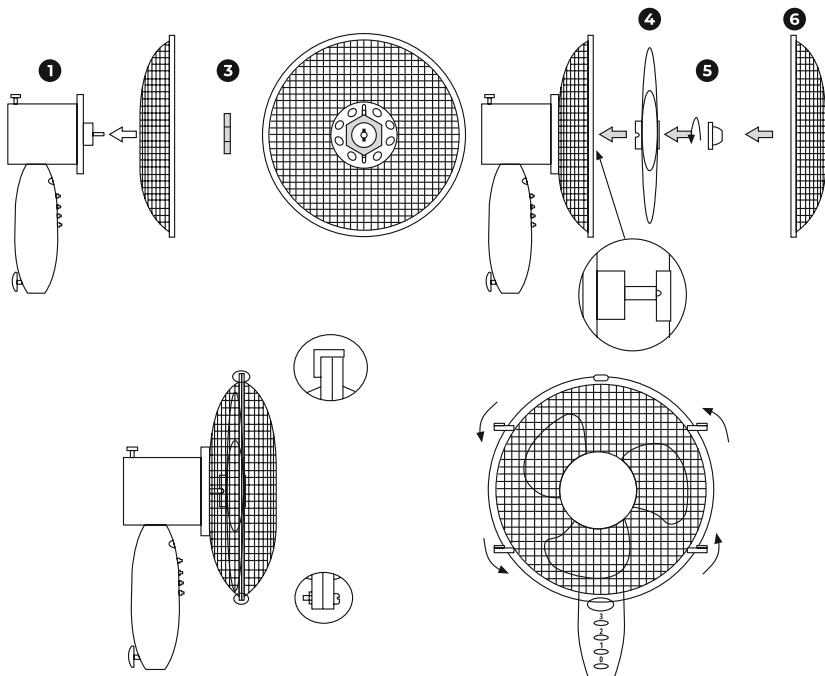
СБОРКА

1. Прикрутите декоративную крышку 10 к передней решётке 6 (Рис. 1)



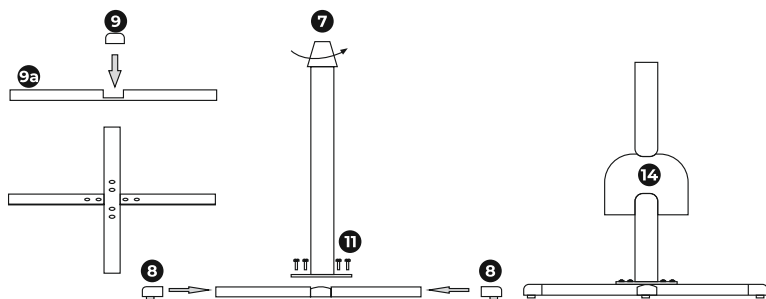
(Рис. 1)

2. Соберите вентилятор согласно Рис.2



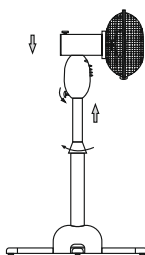
Гайка винта имеет левую резьбу, поэтому для закрепления поворачивайте её против часовой стрелки.

3. Соберите подставку вентилятора (Рис. 3)



(Рис. 3)

4. Установите моторный блок на стойку (Рис. 4)



(Рис. 4)

! Перед каждым использованием убедитесь, что прибор и шнур питания не имеют механических повреждений. Если шнур питания повреждён, не используйте прибор.



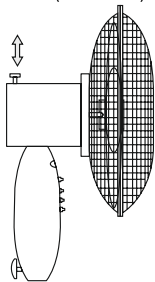
- x Контрольная лампа
- x Включатель
- x Кнопки регулировки скорости (1-3)
- x Выключатель

Вентилятор оснащён контрольной лампой, которая упрощает его использование в темноте. Лампу можно включить отдельно от вентилятора кнопкой «0».

Скорость вращения винта выбирается кнопками от 1 до 3, где 1 самая низкая скорость, а 3 – самая высокая.

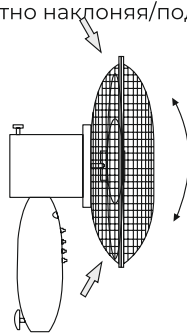
Вентилятор оснащён поворотным механизмом (влево-вправо). Чтобы включить эту функцию используйте переключатель на верхней панели мотора (Рис. 5А) Чтобы включить вращение, нажмите переключатель, чтобы остановить вращение, вытяните переключатель наружу.

Настройте направление обдува выше/ниже, аккуратно наклоняя/поднимая моторный блок (Рис. 5Б)



(Рис. 5А)

Включение/выключение поворота вправо-влево



(Рис. 5Б)

Настройка вертикального угла наклона

ВОЗМОЖНЫЕ НЕИСПРАВНОСТИ И ИХ УСТРАНЕНИЕ

НЕИСПРАВНОСТЬ	ВОЗМОЖНАЯ ПРИЧИНА	УСТРАНЕНИЕ
Прибор не включается	Нет напряжения	Предварительно выключив прибор, проверьте наличие напряжения в сети
Прибор шумит и вибрирует	Прибор собран неправильно	Соберите вентилятор правильно
При работе вентилятора появился запах	На некоторые части прибора нанесено защитное покрытие	Это нормально, запах исчезнет со временем

ОЧИСТКА И ОБСЛУЖИВАНИЕ

1. Прибор не требует особого технического обслуживания со стороны пользователя.
2. Периодически протирайте корпус вентилятора и его лопасти слегка влажной тканью, смоченной в мыльном растворе. Перед включением вентилятора насухо протрите его мягкой тканью.
3. Не допускайте попадания моющих средств и влаги на мотор.
4. Запрещается мытье прибора под струей воды.
5. После обслуживания вентилятор следует хранить в упакованном виде.
6. Храните прибор в сухом, хорошо проветриваемом месте.
7. Всегда отключайте прибор от сети электропитания во время очистки.
8. Не используйте активные химические вещества и абразивные чистящие средства.
9. Излишки пыли, скопившиеся в вентиляционных отверстиях мотора, можно удалить при помощи пылесоса.

ТЕХНИЧЕСКИЕ ХАРАКТЕРИСТИКИ

Вентилятор предназначен для перемешивания воздуха, проветривания. Устройство предназначено для бытовых нужд, не связанных с осуществлением предпринимательской деятельности.

Мощность	45Вт
Напряжение	220-240В/50Гц
Количество скоростей работы	3
Материал корпуса	пластик
Подставка	60 см

ДОПОЛНИТЕЛЬНАЯ ИНФОРМАЦИЯ

На прибор предоставляется 1 год гарантийного обслуживания. Срок службы: 3 года со дня передачи товара потребителю, при использовании в строгом соответствии с настоящим руководством и применимыми техническими стандартами.

Специальные условия реализации не установлены.

При обнаружении неисправностей в работе прибора следует немедленно прекратить его использование, отключить от электросети и передать в ближайший авторизованный сервисный центр.

Информацию об авторизованных сервисных центрах вы можете узнать на веб-сайте www.leran.pro в разделе «Установка и ремонт». Если в вашем городе отсутствует авторизованный сервисный центр, вам следует обратиться в магазин, где вы приобрели наш товар, и он организует ремонт или замену.

Настоящая информация является частью сопроводительной технической документации, прилагаемой к товару. Изготовитель постоянно работает над совершенствованием конструкции и технических характеристик выпускаемой продукции, в том числе над улучшением энергетической эффективности. По истечению срока службы прибора сервисный центр вправе отказать в поставке запчастей и ремонте техники.

Производитель оставляет за собой право вносить изменения в конструкцию, комплектацию и характеристики изделия без предварительного уведомления.

УТИЛИЗАЦИЯ ИЗДЕЛИЯ

Отслужившее изделие нужно сделать непригодным для использования. Для этого отсоедините его от электросети и обрежьте кабель, так как он может представлять опасность для играющих детей.



Данный символ на изделии или его упаковке указывает, что оно не подлежит утилизации в качестве бытовых отходов. Изделие следует сдать в соответствующий пункт приема электронного и электрооборудования для последующей утилизации.

УТИЛИЗАЦИЯ УПАКОВОЧНЫХ МАТЕРИАЛОВ



Упаковочные материалы подлежат вторичной переработке и содержат соответствующий знак. Тем не менее, отдельные части упаковки должны быть утилизированы согласно правилам местной администрации, касающимся ликвидации отходов.

ГАРАНТИЙНЫЕ УСЛОВИЯ

1. Гарантийный срок составляет 12 месяцев со дня передачи товара потребителю.

2. Срок службы товара — 3 года.

3. Гарантийные обязательства не действуют, если неисправность явилась следствием нарушения инструкции по эксплуатации, механического воздействия, нарушения пломбировки (если такая предусмотрена), проникновения влаги, неквалифицированного вмешательства, ремонта в неавторизованных сервисных центрах, форс-мажорных обстоятельств. Если прибор использовался в целях, не соответствующих его прямому назначению, в результате действия непреодолимой силы (стихия, пожар, молния, и.т.п.) или неосторожного действия потребителя или третьих лиц. Если обнаружены повреждения, вызванные попаданием внутрь прибора посторонних предметов, веществ, жидкостей, насекомых, и.т.п.

4. После осуществления ремонта в случаях, указанных в п. 3, гарантийные обязательства прекращаются.

Наименование товара:

Серийный номер:

Дата изготовления:

Дата продажи: «___» _____ 20___ года

Подпись продавца
(Без печати недействительна)

МП

Произведено в КНР компанией E-DIAMOND ELECTRIC APPLIANCE CO. LTD
Адрес: SHASHUI INDUSTRIAL ZONE, SONG GANG, NANHAI DISTRICT, FOSHAN CITY,
GUANGDONG PROVINCE, CHINA

Сделано по заказу ООО «Компания РБТ».

Адрес: Россия, 454008, г. Челябинск, ул. Производственная, д. 8Б, оф. 303.

Информацию об авторизованных сервисных центрах вы можете узнать на web-сайте www.leran.pro
в разделе «Установка и ремонт».

Бесплатный телефон сервисной службы: 8-800-755-3-755

