

**LERAN** | Делаем комфорт  
доступным

# РУКОВОДСТВО ПО ЭКСПЛУАТАЦИИ

ВСТРАИВАЕМАЯ СТИРАЛЬНАЯ МАШИНА  
автоматическая бытовая

Модель:  
BWM 68148 CBD3



## СОДЕРЖАНИЕ

---

Перед использованием .....	4
Меры предосторожности .....	5
Описание прибора .....	11
Установка .....	12
Подготовка к стирке .....	15
Панель управления .....	18
Запуск стиральной машины .....	20
Таблица программ .....	21
Опции .....	25
Техническое обслуживание .....	28
Устранение неисправностей .....	31
Коды ошибок .....	32
Технические характеристики .....	33
Дополнительная информация .....	34
Гарантийные условия .....	35

# ПЕРЕД ИСПОЛЬЗОВАНИЕМ

---

## 1. РАСПАКОВКА И ОСМОТР

► Распакуйте стиральную машину и убедитесь, что она не повреждена. Если вы сомневаетесь в ее целостности, не используйте её — обратитесь в авторизованный сервисный центр.

► Убедитесь, что в комплект входят все необходимые детали и комплектующие.

► Храните упаковочные материалы (пластиковые пакеты, полистирольные части и т.п.) в недоступном для детей месте, поскольку они являются потенциально опасными.

## 2. УДАЛЕНИЕ ТРАНСПОРТИРОВОЧНЫХ БОЛТОВ

► Стиральная машина оснащена транспортировочными болтами во избежание любых возможных повреждений внутренних частей во время транспортировки. Перед использованием машины, транспортировочные болты должны быть извлечены.

► После извлечения, закройте отверстия с помощью четырех прилагаемых пластмассовых заглушек.

## 3. УСТАНОВКА СТИРАЛЬНОЙ МАШИНЫ

► Переместите стиральную машину в выбранное вами место. Не перемещайте устройство, удерживая его за рабочую поверхность или дверцу.

► В выбранном вами месте должны отсутствовать попадание прямых солнечных лучей и риск замерзания.

► Установите устройство на твердой, ровной поверхности, желательно в углу комнаты но не вблизи источников тепла.

► Убедитесь, что все ножки машины надежно прикреплены, а затем проверьте, насколько ровно стоит устройство (используйте уровень).

► Не устанавливайте машину на ковер или ковровое покрытие.

► Используйте только новый комплект шлангов, поставляемый с прибором, старый комплект не должен использоваться повторно.

## 4. ПОДСОЕДИНЕНИЕ ШЛАНГА ПОДАЧИ ВОДЫ.

► Подключите шланг подачи воды в соответствии с требованиями местного оператора водоснабжения;

► Подвод воды может быть односторонним — только для холодной воды.

## 5. ПОДСОЕДИНЕНИЕ СЛИВНОГО ШЛАНГА

► Если стиральная машина подсоединена к общей канализации, убедитесь, что канализационная сеть оснащена вентиляционной системой во избежание одновременной подачи и слива воды (эффект сифона).

► Надежно закрепите сливной шланг, чтобы не обжечься во время слива горячей воды стиральной машиной.

## 6. ЭЛЕКТРИЧЕСКОЕ ПИТАНИЕ

► Электрическое подключение должно выполняться квалифицированным специалистом в соответствии с инструкциями изготовителя и текущими стандартными правилами техники безопасности.

► Прибор должен быть подключен к сети через сетевую заземленную розетку, что соответствует всем нормативам. Согласно нормативам, стиральная машина должна быть заземлена. Производитель не несет ответственности за ущерб, причиненный имуществу или за нанесение вреда людям или животным в результате несоблюдения инструкций.

► Не используйте удлинители и тройники. Убедитесь, что мощность розетки соответствует максимальной мощности стиральной машины.

► Перед выполнением любых работ по обслуживанию стиральной машины, отключите ее от сети питания.

► Не используйте удлинители и тройники. Убедитесь, что мощность розетки соответствует максимальной мощности стиральной машины.

► Перед выполнением любых работ по обслуживанию стиральной машины, отключите ее от сети питания. Не пользуйтесь стиральной машиной, если она была повреждена во время транспортировки. Сообщите об этом в авторизованный сервисный центр или продавцу.

► Электроснабжение должно соответствовать номинальному току стиральной машины.

► Замена сетевого шнура должна выполняться только специалистами авторизованного сервисного центра.

► Устройство предназначено только для бытового использования.

## МЕРЫ ПРЕДОСТОРОЖНОСТИ

---

### 1. РАСПОЛОЖЕНИЕ И ОКРУЖАЮЩАЯ СРЕДА

► Стиральная машина должна быть установлена только в закрытых помещениях. Установка в ванной комнате или других местах с влажным воздухом не рекомендуется.

► Не храните и не используйте легковоспламеняющиеся средства вблизи прибора.

### 2. БЕЗОПАСНОСТЬ

► Не оставляйте прибор включенным, когда он не используется. Никогда не подключайте и не отключайте питание от электросети мокрыми руками.

► Перекрывайте кран.

► Перед чистой или техническим обслуживанием машины не забудьте выключить ее и отсоединить от сети.

► При отключении устройства от сети держитесь за штепсель, а не за шнур питания.

► Не прикасайтесь к дверце во время стирки — она может быть горячей.

► Не ставьте тяжелые предметы или источники тепла или влаги на машину.

► Очищайте внешнюю сторону прибора влажной тканью. Не используйте абразивные моющие средства.

► Никогда не открывайте дверь принудительно и не используйте ее как ступеньку.

► Данное устройство может использоваться детьми старше 8 лет или людьми с ограниченными физическими, сенсорными или умственными способностями только после проведения инструктажа по безопасному использованию электроприбора, дающего им представление об опасности, сопряженной с его эксплуатацией. Первый опыт использования должен проходить под присмотром лица, отвечающего за их безопасность.

► Детям запрещено мыть стиральную машину без присмотра.

► Не разрешайте детям или людям с ограниченными возможностями играть со стиральной машиной или упаковочными материалами.

► Не подпускайте к стиральной машине детей до 3-х лет.

► Минимально допустимое давление воды на входе составляет 0,1 МПа, максимально допустимое — 1 МПа.

## ПЕРЕД НАЧАЛОМ РАБОТЫ

---

### ПРЕДУПРЕЖДЕНИЕ!

- ▶ Убедитесь, что машина установлена правильно, прежде чем пользоваться ею.
- ▶ Ваша машина была тщательно проверена перед отправкой с завода. Следует очистить прибор перед первым использованием, для удаления остатков воды и нейтрализации возможных запахов. Запустите функцию «Чистка барабана» или другую программу с температурой 90°C, чтобы промыть внутреннюю часть машины. Будьте внимательны, не кладите в машину белье и моющее средство.

### КАЛИБРОВКА

Производителем рекомендуется откалибровать машинку, чтобы обеспечить ее наилучшую производительность. Устройство способно определять количество загруженного белья. Эта функция оптимизирует производительность машины за счет минимизации потребления энергии и воды, экономя Ваши деньги и время. По этой причине рекомендуется откалибровать устройство для наилучшего использования.

1. Извлеките все комплектующие из барабана и закройте дверцу;
2. Вставьте вилку шнура питания в розетку;
3. Включите стиральную машину, нажмите одновременно и непрерывно в течение 10 сек. кнопки «Темп.» и «Пар» (обычно хватает 3 секунд) пока не отобразится «t19»;
4. Нажмите (▷||), чтобы запустить машину, сначала отобразится «\*\*\*», а затем дисплей покажет «\*\*\*» (например, «126»), что указывает на реальную скорость барабана. Если машина успешно откалибрована, отобразится «PAS», в противном случае отобразится «FAL».

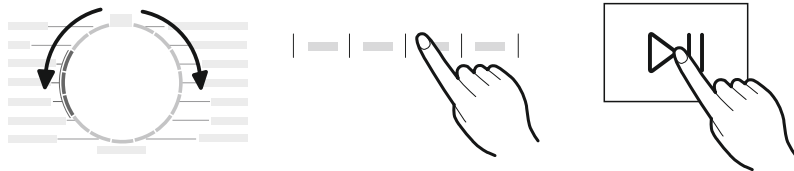
### 1. ПЕРЕД СТИРКОЙ

1. Подключите стиральную машину в розетку с заземлением.
2. Откройте кран подачи воды.
3. Загрузите отсортированное белье.
4. Плотно закройте дверцу.
5. Добавьте моющее средство в специальный отсек.

### ПРИМЕЧАНИЕ:

- ▶ Данные изображения приведены только для ознакомления пользователя,
- ▶ Закрывая дверцу, убедитесь, что Ваша одежда не зажата между уплотнительным кольцом и дверцей машины, чтобы предотвратить утечку воды, вызванную не герметичностью или повреждением уплотнительного кольца во время работы.

## 2. СТИРКА



1. Выберите программу.
2. Выберите дополнительную опцию или оставьте настройки по умолчанию.
3. Нажмите кнопку «Старт/Пауза», чтобы запустить выбранный цикл.

### ПРИМЕЧАНИЕ:

1. Пункт 2 можно пропустить, если выбрано значение по умолчанию.
2. Изображение кнопок дополнительных опций на панели управления носит схематичный характер и может не совпадать с настоящим, сверьтесь с реальным устройством.

## 3. ОКОНЧАНИЕ СТИРКИ

Раздастся звуковой сигнал и на дисплее появится надпись «End» («Конец»).

## УСТАНОВКА СТИРАЛЬНОЙ МАШИНЫ

Инструменты, необходимые при самостоятельной установке (не входят в комплект)

### МЕСТО УСТАНОВКИ

#### ПРЕДУПРЕЖДЕНИЕ!

- ▶ Для предотвращения смещения стиральной машины важна его устойчивость.
- ▶ Убедитесь, что машина стоит на ровной поверхности.
- ▶ Убедитесь, что машина не стоит на проводе питания.
- ▶ Не ставьте машинку вплотную к чему-либо. Обязательно соблюдайте минимальные расстояния от стен, как показано на рисунке.

Перед установкой стиральной машины необходимо выбрать место с подходящими условиями:

1. Твердая, сухая и ровная поверхность.
2. Избегайте установки в местах попадания прямых солнечных лучей.
3. Выбирайте помещение с достаточной вентиляцией.
4. Температура в помещении должна быть выше 5°C.
5. Устанавливайте на расстоянии от источников тепла, например, угольного или газового отопительного оборудования.

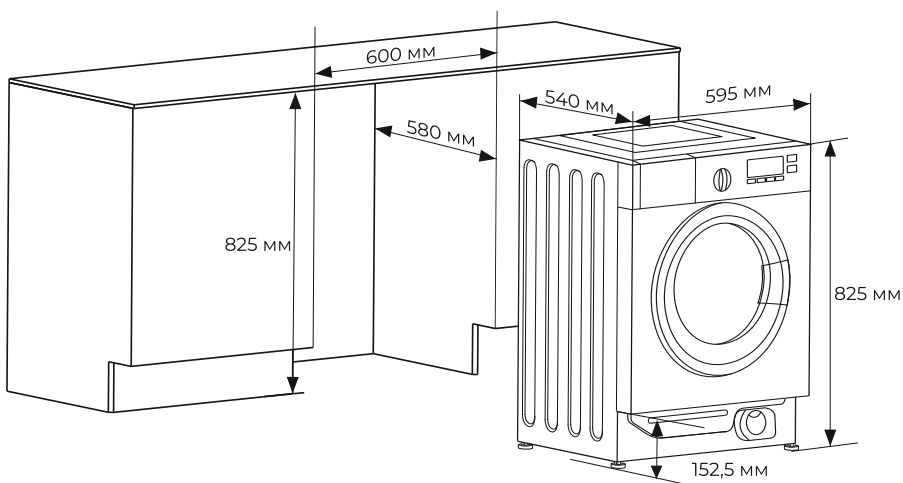
## ВСТРАИВАНИЕ В ШКАФ

Комплектация для установки



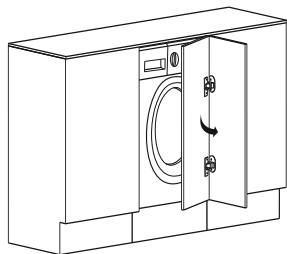
Инструменты (не входят в комплект поставки): отвертка, шуруповерт, линейка, карандаш

## ПОРЯДОК УСТАНОВКИ

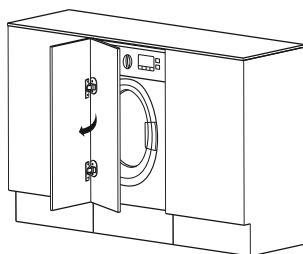


## ПОДГОТОВКА И СБОРКА ДВЕРИ

Стиральную машину можно установить с дверцами, которые открываются как в правую, так и в левую сторону.

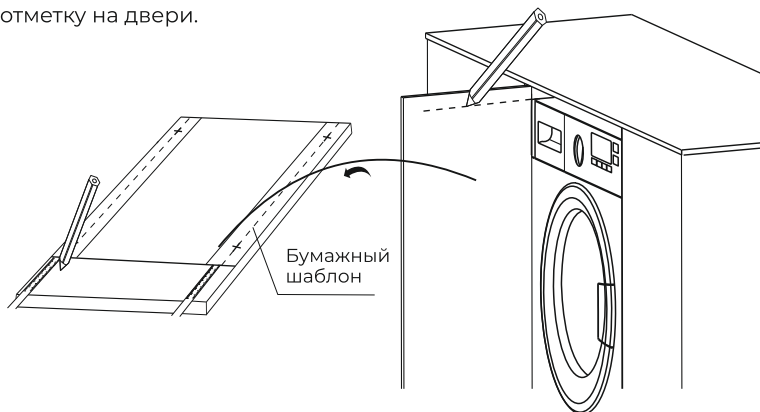


Открытие двери слева направо

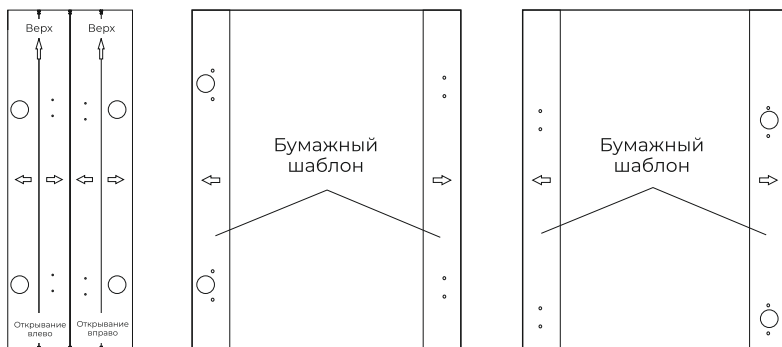


Открытие двери справа налево

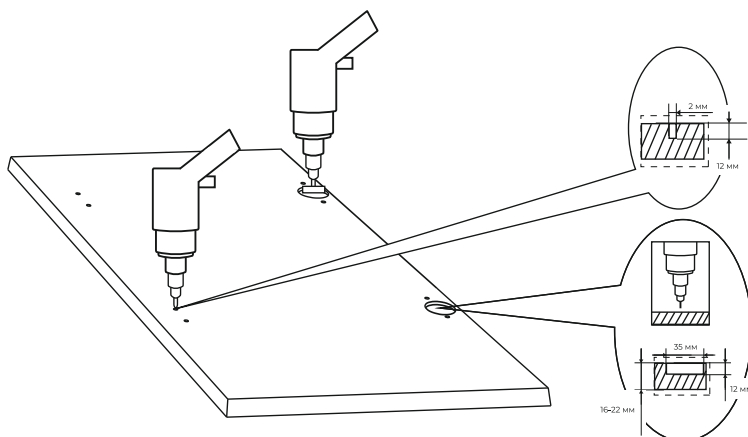
1. Сделайте отметку на двери.



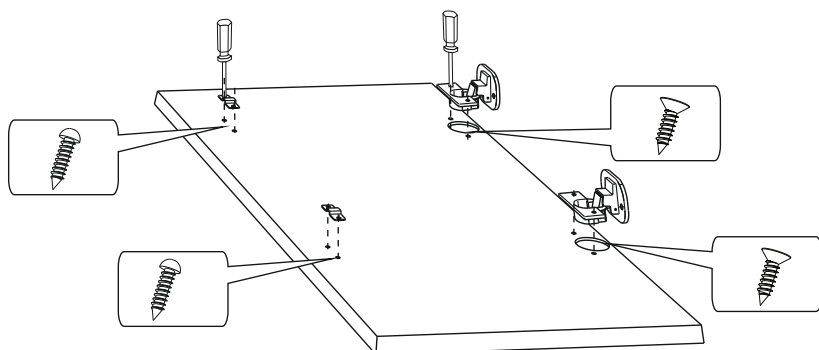
2. Закрепите шаблон на дверцах.



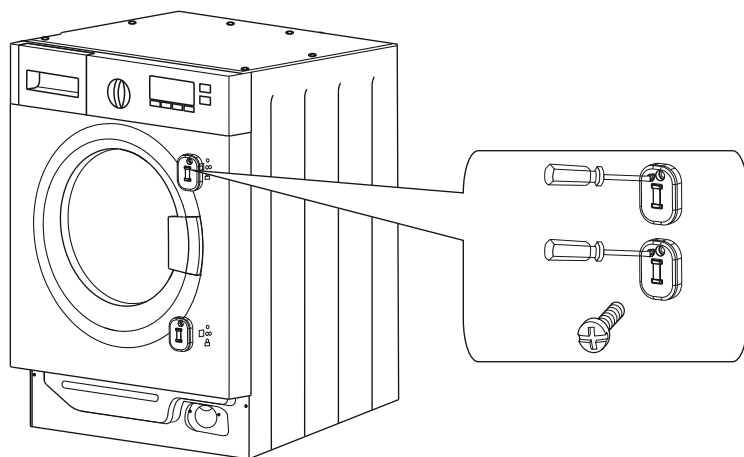
3. Просверлите отверстия в двери в соответствии с шаблоном.



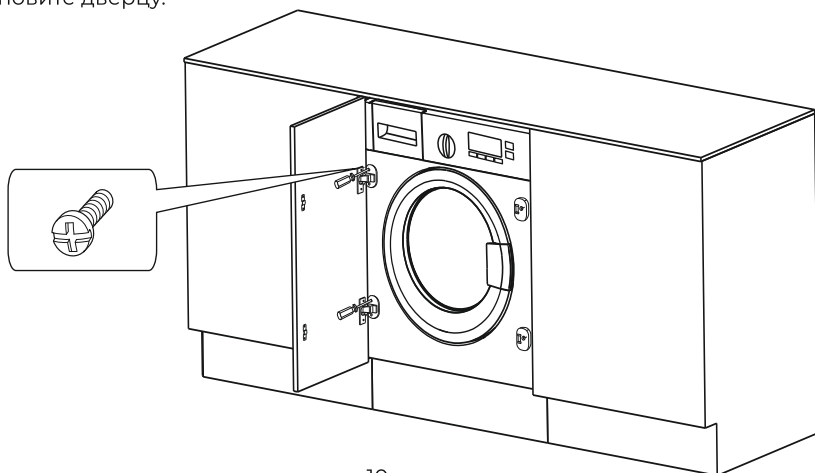
4. Прикрепите петли и скобы.



5. Прикрепите магниты.



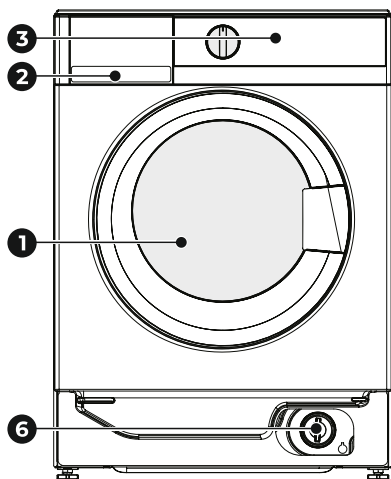
6. Установите дверцу.



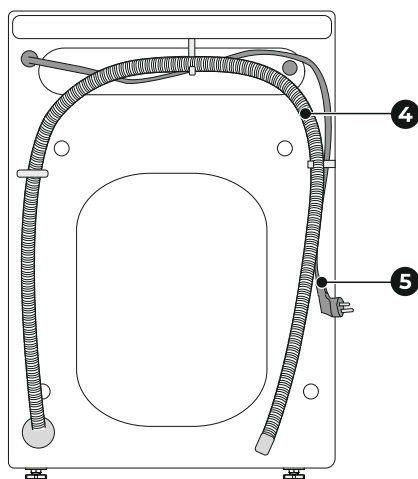
## ОПИСАНИЕ ПРИБОРА

---


### ВНЕШНИЙ ВИД



1. Дверца
2. Лоток для моющих средств
3. Панель управления



4. Сливной шланг
5. Шнур питания
6. Крышка фильтра

 **ПРИМЕЧАНИЕ:** Данное изображение предназначено только для ознакомления пользователя, поскольку разные модели могут иметь отличия.

## КОМПЛЕКТАЦИЯ

---

1. Руководство по эксплуатации - 1 шт.
2. Шланг подачи холодной воды (заливной шланг) - 1 шт.
3. Заглушки для транспортировочных отверстий - 4 шт.

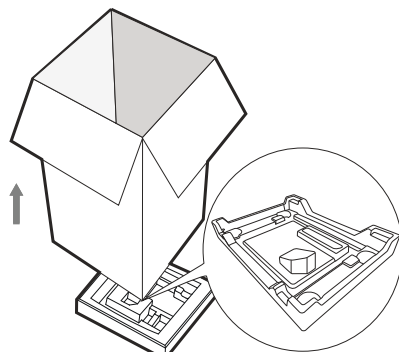
## УСТАНОВКА

### РАСПАКОВКА СТИРАЛЬНОЙ МАШИНЫ

**ПРИМЕЧАНИЕ:** Будьте внимательны, упаковочные материалы (например, пенопласт и пленка) могут быть опасностью для детей.

Помните, что существует риск удушья! Держите всю упаковку в недоступном для детей месте.

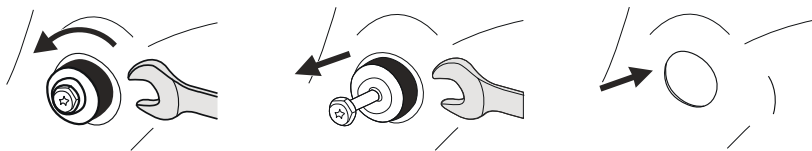
1. Снимите картонную коробку и выньте пенопласт.
2. Приподнимите стиральную машину и уберите основание упаковки.
3. Снимите фиксирующую ленту с кабеля питания и сливного шланга.
4. Достаньте заливной шланг из барабана.



### ДЕМОНТАЖ ТРАНСПОРТИРОВочНЫХ БОЛТОВ

**ПРИМЕЧАНИЕ:** Перед эксплуатацией стиральной машины необходимо снять транспортировочные болты с задней части устройства.

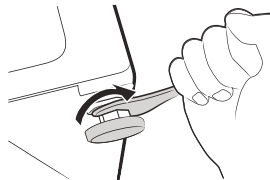
1. Открутите четыре болта с помощью гаечного ключа.
2. Снимите болты, включая резиновые детали, и сохраните их для использования в будущем.
3. Закройте отверстия, используя заглушки из комплекта.



**ПРИМЕЧАНИЕ:** Храните транспортировочные болты в надёжном месте для будущей транспортировки устройства. Если понадобится, поставьте транспортировочные болты на место.

## ВЫРАВНИВАНИЕ СТИРАЛЬНОЙ МАШИНЫ

**! ПРЕДУПРЕЖДЕНИЕ!** Убедитесь в том, что фиксирующие гайки всех четырех ножек плотно прикручены к корпусу машины.



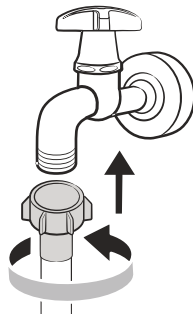
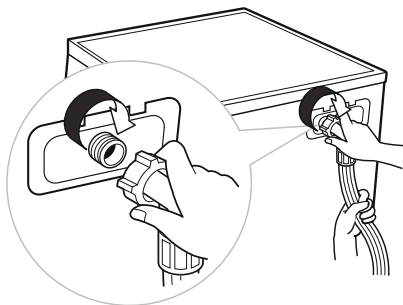
1. Ослабьте фиксирующую гайку.
2. Подкрутите ножку машины так, чтобы она была устойчива.
3. Отрегулируйте все ножки стиральной машины и зафиксируйте гайки при помощи гаечного ключа. Используя строительный уровень, убедитесь, что машина выровнена правильно.

## ПОДКЛЮЧЕНИЕ ШЛАНГА ПОДАЧИ ХОЛОДНОЙ ВОДЫ

**! ПРЕДУПРЕЖДЕНИЕ!**

Следуйте указаниям данного раздела, чтобы не допустить утечку воды.

► Не перекручивайте, не передавливайте и не укорачивайте заливной шланг.



С одного конца заливного шланга подключитесь к впускному клапану воды на задней панели стиральной машины, а с другого к крану с холодной водой.

**● ПРИМЕЧАНИЕ:**

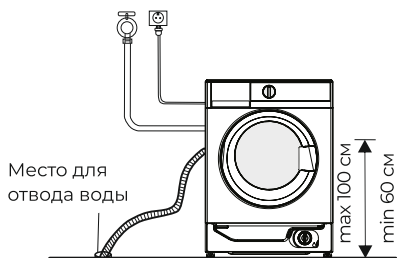
► Не используйте инструменты для подключения шланга вручную. Убедитесь, что все соединения герметичны.

## МОНТАЖ СЛИВНОГО ШЛАНГА

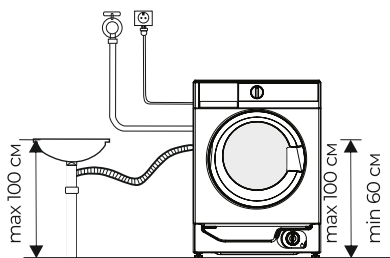
### ! ПРЕДУПРЕЖДЕНИЕ!

- ▶ Не растягивайте и не перегибайте сливной шланг.
- ▶ Убедитесь в правильности подключения сливного шланга, чтобы избежать утечки воды при эксплуатации стиральной машины.
- ▶ Не снимайте специальный фиксатор для сливного шланга. Он необходим для корректного слива воды.

Далее приведены два способа подключения сливного шланга:



Подсоедините сливной шланг к месту для отвода воды.



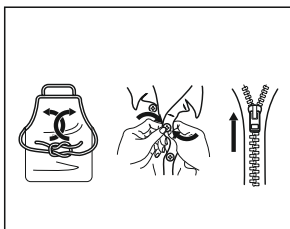
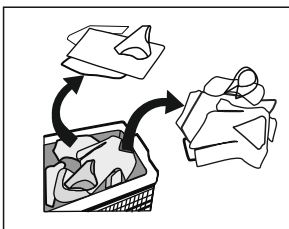
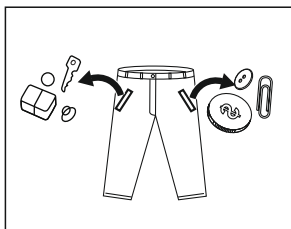
Подсоедините сливной шланг к сливной трубке.

**● ПРИМЕЧАНИЕ:** Подключайте шланг вручную, не используйте инструменты. Перед использованием проверьте герметичность соединения.

## ПОДГОТОВКА К СТИРКЕ

► Температура окружающей среды для использования стиральной машины должна быть 5-40°C. Если устройство используется при температуре 0 °С, впускной клапан и система слива могут быть повреждены. Если машина установлена в условиях минусовой температуры, ее следует перенести в помещение с допустимой температурой окружающей среды, чтобы шланг подачи воды и сливной шланг могли разморозиться перед использованием.

► Перед стиркой проверьте этикетки по уходу за бельем и инструкции по использованию моющего средства. Используйте непенящееся или малопенящееся моющее средство, подходящее для стиральной машины.

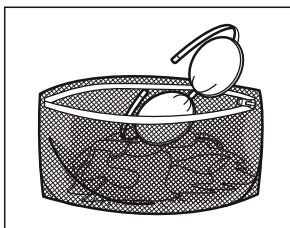


1. Проверьте все карманы на наличие посторонних предметов (ключей, монет и т.д.).

2. Отсортируйте белье и одежду по типу тканей, цвету и степени окрашиваемости.

3. Застегните пуговицы и молнии, завяжите все шнурки.

4. Поместите небольшие предметы одежды в специальный мешок-сетку для стирки.



### ! ПРЕДУПРЕЖДЕНИЕ!

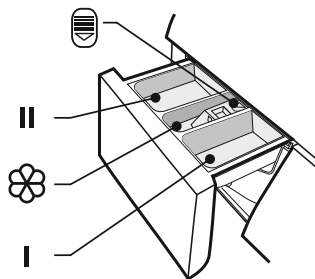
► Запрещено стирать в машине одежду, которая была пропитана горючими или легковоспламеняющимися веществами, такими как: чистящее средство, средство для химчистки, пятновыводитель, ацетон, бензин, керосин, косметическое масло, массажное масло, животный жир, машинное масло, спирт, скипидар, воск, средство для удаления воска, дезинфицирующие таблетки, смола и т.д.

► Стирка отдельных тяжелых предметов одежды/белья (например, банный халат) может привести к смещению центра тяжести барабана и создать дисбаланс при работе стиральной машины в момент отжима. Поэтому рекомендуется добавить еще одну или две вещи и стирать их вместе, чтобы отжим мог проходить плавно.

· Не стирайте и не отжимайте водонепроницаемые сиденья, коврики или одежду.

## ДОЗАТОР МОЮЩИХ СРЕДСТВ

- I Предварительная стирка  
(замачивание белья)
- II Основная стирка
- ☼ Кондиционер-ополаскиватель
- ⊞ Нажмите на кнопку, чтобы достать лоток для моющих средств



### ! ПРЕДУПРЕЖДЕНИЕ!

- ▶ Все приведенные изображения носят ознакомительный характер, пожалуйста, используйте реальный продукт в качестве справки.
- ▶ Моющее средство необходимо добавлять только в отсек «I» после выбора «Предварительной стирки» для стиральных машин с этой функцией.
- ▶ Не помещайте гранулы и капсулы для стирки в дозатор, они предназначены для барабана.

ПРОГРАММА	I	II	☼	ПРОГРАММА	I	II	☼
Синтетика	<input type="radio"/>	<input checked="" type="radio"/>	<input type="radio"/>	Отжим			
Хлопок	<input type="radio"/>	<input checked="" type="radio"/>	<input type="radio"/>	Джинсы	<input type="radio"/>	<input checked="" type="radio"/>	<input type="radio"/>
Микс	<input type="radio"/>	<input checked="" type="radio"/>	<input type="radio"/>	Пуховое одеяло		<input checked="" type="radio"/>	<input type="radio"/>
Детская одежда	<input type="radio"/>	<input checked="" type="radio"/>	<input type="radio"/>	Шерсть		<input checked="" type="radio"/>	<input type="radio"/>
Хлопок 20°C	<input type="radio"/>	<input checked="" type="radio"/>	<input type="radio"/>	Эко 40-60°C		<input checked="" type="radio"/>	<input type="radio"/>
Удаление шерсти	<input type="radio"/>	<input checked="" type="radio"/>	<input type="radio"/>	Быстрая 59 мин.		<input checked="" type="radio"/>	<input type="radio"/>
Чистка барабана				Быстрая 15 мин.		<input checked="" type="radio"/>	<input type="radio"/>

- обязательно использовать моющее средство, без которого стирка будет неэффективной
- по желанию

## РЕКОМЕНДАЦИИ ПО ИСПОЛЬЗОВАНИЮ МОЮЩИХ СРЕДСТВ

Рекомендуемое моющее средство	Типы текстиля	Выберите программу	Температура °C
Для сильнозагрязненных вещей, с отбеливателем и/или пятновыводителем	Белое хлопковое или льняное белье, устойчивое к кипячению	Хлопок Эко 40-60	40-60
Для цветных тканей без отбеливателя и пятновыводителя	Цветное хлопковое или льняное белье	Хлопок	20-40
Для цветных и деликатных тканей без пятновыводителя	Цветное белье из волокон, не требующих специального ухода, или синтетических материалов	Хлопок Синтетика	20-40
Мягкое моющее средство для деликатных тканей	Деликатные ткани, вискоза, шелк	Синтетика	20
Специальное средство для стирки шерстяных изделий	Шерсть	Шерсть	20-40

### ПРИМЕЧАНИЕ:

- ▶ Обратите внимание на качество выбранного моющего средства, если оно довольно вязкое или в нем образовались комки, его можно разбавить в небольшом количестве воды перед тем, как заливать его в дозатор моющего средства, чтобы избежать засорения входного отверстия и, таким образом, переполнения его водой.
- ▶ Выберите подходящий тип моющего средства для разной температуры циклов стирки, чтобы достичь наилучшего результата при минимальном потреблении воды и электроэнергии.
- ▶ Важна правильная дозировка моющего средства для достижения наилучшего результата стирки.
- ▶ Если барабан заполнен не полностью, используйте меньшее количество моющего средства.
- ▶ В зависимости от жесткости воды в Вашем регионе всегда регулируйте количество моющего средства. Если у Вас мягкая водопроводная вода, используйте меньше моющего средства и наоборот, если вода жесткая, то средства потребуется немного больше.
- ▶ Регулируйте дозировку моющих средств в зависимости от степени загрязнения вашего белья: слабозагрязненная одежда требует меньше моющего средства.
- ▶ Будьте внимательны при добавлении концентрированных средств, которые требуют точной дозировки, так как они могут создать обильное количество пены при стирке.

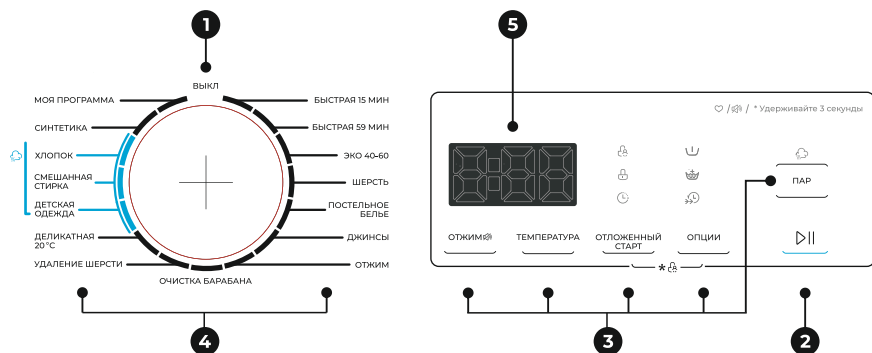
Обратите внимание на признаки неправильно подобранного количества моющего средства:

- обильное пенообразование
- плохой результат полоскания и стирки

Главные признаки, указывающие на недостаточную дозировку моющего средства:

- серый цвет белья
- образование известкового налета на барабане, нагревательном элементе и/или белье

## ПАНЕЛЬ УПРАВЛЕНИЯ



### 1 ВЫКЛ

Выключает прибор

### 2 СТАРТ/ПАУЗА

Запускает или ставит на паузу выбранную программу

### 3 ОПЦИИ

Кнопки выбора дополнительных функций

### 4 ПРОГРАММЫ

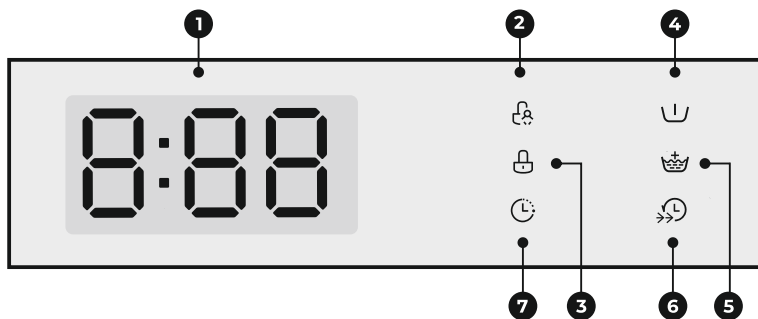
Селектор программ для выбора программы стирки

### 5 ДИСПЛЕЙ

На экране отображаются настройки, расчетное оставшееся время, опции, сообщения и коды о состоянии стиральной машины

**ПРИМЕЧАНИЕ:** Схема панели управления дана в ознакомительных целях, панель управления на изделии может отличаться.

## ДИСПЛЕЙ



### 1 ДИСПЛЕЙ

- Время стирки
- Время до начала отложенной стирки
- Скорость отжима
- Ошибка
- Конец
- Температура

### 2 БЛОКИРОВКА ОТ ДЕТЕЙ

### 3 БЛОКИРОВКА ДВЕРЦЫ

### 4 ПРЕДВАРИТЕЛЬНАЯ СТИРКА

### 5 ДОПОЛНИТЕЛЬНОЕ ПОЛОСКАНИЕ

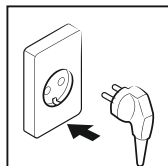
### 4 УСКОРЕННАЯ СТИРКА

### 5 ТАЙМЕР ОТЛОЖЕННОГО ЗАПУСКА

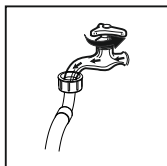
## ЗАПУСК СТИРАЛЬНОЙ МАШИНЫ

**ПРИМЕЧАНИЕ:** Убедитесь, что стиральная машина установлена правильно. Перед первой стиркой рекомендуется запустить машину на полный цикл работы без белья.

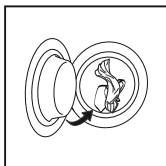
### ПЕРЕД СТИРКОЙ



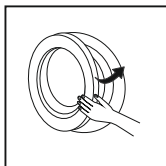
Подключить



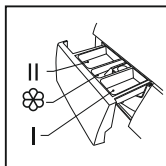
Открыть кран



Загрузить белье



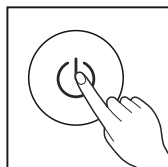
Закреть дверцу



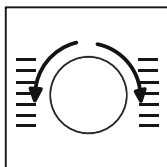
Добавить порошок

**ПРИМЕЧАНИЕ:** порошок в отделение I нужно добавлять, только если выбрана функция предварительной стирки.

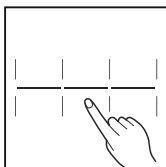
### СТИРКА



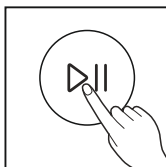
Включить машину



Выбрать программу



Выбрать я  
опции



Запустить


Если вы хотите использовать настройки программы по умолчанию, то шаг 3 можно пропустить.

### ПОСЛЕ СТИРКИ

После стирки на дисплее отобразится «End».

## ТАБЛИЦА ПРОГРАММ

Программа	Максимальная загрузка, кг	Продолжительность по умолчанию
Хлопок	8.0	3:39
Синтетика	4.0	3:18
Смешанная стирка	8.0	1:20
Детская одежда	8.0	2:01
Хлопок 20°C	4.0	1:08
Удаление шерсти	4.0	2:04
Чистка	-	1:18
Отжим	8.0	0:12
Джинсы	8.0	1:35
Пуховое одеяло	2.5	1:27
Шерсть	2.0	1:07
ЭКО 40-60	8.0	3:38
Быстрая стирка 59 минут	4.0	0:59
Быстрая стирка 15 минут	2.0	0:15

 **ПРИМЕЧАНИЕ:** Параметры в данной таблице приведены только для справки пользователя. Фактически параметры могут отличаться от параметров в вышеуказанной таблице.

Цикл	Номинальная вместимость	Температурный режим °С	Продолжительность цикла в часах и минутах	Потребление энергии в кВт*ч / рабочий цикл	Потребление воды в литрах/рабочий	Максимальная температура °С	Остаточная влажность в % / скорость отжима
Хлопок	8.0	40	3:39	0.998	71	40	60% / 1400
Микс	8.0	40	1:20	0.754	71	40	65% / 1000
Хлопок 20°С	4.0	20	1:08	0.195	44	20	65% / 1000
Детская одежда	8.0	60	2:01	1.317	71	60	65% / 1000
Быстрая стирка 15 минут	2.0	холодная	0:15	0.030	31	холодная	70% / 800
ЭКО 40-60	8.0	--	3:38	0.699	61	35	53.9% / 1351
	4.0	--	2:48	0.348	45	29	53.9% / 1351
	2.0	--	2:48	0.186	36	24	53.9% / 1351

**ПРИМЕЧАНИЕ:**

- ▶ Приведенные выше данные носят исключительно справочный характер и могут меняться из-за различных фактических условий использования.
- ▶ Значения, указанные для программ, кроме программы ЭКО 40-60, являются только ориентировочными.
- ▶ Программа Хлопок 20°С может стирать слабозагрязненное хлопковое белье при номинальной температуре 20 °С, что соответствует регламенту (ЕС) 2019/2023.
- ▶ В соответствии с EN 60456:2016/A11:2020 с (ЕС) 2019/2014, (ЕС) 2019/2023, (ЕС) 2021/340, (ЕС) 2021/341

Класс энергоэффективности ЕС: А

Программа испытания энергопотребления: ЭКО 40-60. Другие по умолчанию.

Половинная загрузка для машины с параметром в 7,0 кг: 3,5 кг.

Четверть от веса загрузки для машины с параметром в 7,0 кг: 2,0 кг.

## ПРОГРАММЫ

1. Самая высокая температура, достигнутая при цикле стирки белья в течение 5 минут как минимум.
2. Остаточная влажность белья после цикла стирки в процентах содержания воды и скорость отжима, при которой она была достигнута.
3. Программа ЭКО 40-60 способна стирать обычно загрязненное белье из хлопка, разрешенное к стирке при 40°C или 60°C, вместе в одном цикле. Эта программа используется для оценки соответствия регламенту (ЕС) 2019/2023.

Наиболее эффективными программами, с точки зрения энергопотребления, как правило, являются те, которые выполняются при более низких температурах и с большей продолжительностью.

Загрузка бытовой стиральной машины до указанного в программах объема, будет способствовать экономии потребления электроэнергии и воды.

Уровень шума стиральной машины и остаточная влажность белья зависят от скорости отжима: чем больше оборотов в минуту совершает машина на этапе отжима, тем выше уровень шума и тем ниже остаточная влажность.

### **! ПРЕДУПРЕЖДЕНИЕ!**

Если во время работы машины произойдет перебой в подаче электроэнергии, выбранная программа будет сохранена в специальной памяти. Машина продолжит выполнение программы после восстановления подачи электропитания.

## ДОСТУПНЫЕ ПРОГРАММЫ В ЗАВИСИМОСТИ ОТ ТИПА ВЫБРАННОГО БЕЛЬЯ

### ПРОГРАММЫ И ИХ ОПИСАНИЕ:

Хлопок	Износостойкие и термостойкие текстильные изделия из хлопка или льна
Быстрая стирка 59 минут	Быстрая стирка небольшого количества слабозагрязненного белья
Синтетика	Стирка синтетических изделий, например: рубашек, пальто, смешанных тканей. При стирке трикотажных изделий количество моющего средства следует уменьшить из-за рыхлой структуры ткани и, как следствие, легкого образования обильной пены



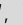



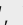

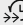


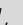

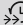


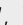

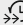





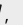
















Детская одежда	Стирка детской одежды на данном режиме, может сделать одежду ребенка чище и улучшить качество полоскания, чтобы защитить кожу ребенка от аллергии
Джинсы	Специальный режим для стирки джинсовых изделий
Микс	Смешанная загрузка, состоящая из текстильных изделий из хлопка и синтетики
Хлопок 20°C	Возможность стирки слабозагрязненного хлопкового белья при номинальной температуре 20 °C
Удаление шерсти животных	Тщательное очищение одежды от волос, шерсти и меха домашних животных, специальная обработка одежды, сдерживающая рост микробов
Быстрая стирка 15 минут	Очень короткая программа, подходящая для слабозагрязненного белья в малом количестве
Пуховое одеяло	Данная программа специально разработана для стирки пуховых изделий (одеял, курток и пр.)
Шерсть	Шерстяные или ткани, с повышенным содержанием шерсти, пригодные для ручной или машинной стирки. Особо щадящая программа для предотвращения усадки изделия, в цикле предусмотрены более длительные паузы программы (текстиль остается в моющем растворе)
Отжим	Отжимает и сливает воду
ЭКО 40-60	Стирка средней степени загрязнения, цветного хлопкового белья, которое можно стирать при 40 °C или 60 °C, вместе в одном цикле
Чистка барабана	Специальная программа, необходимая для очистки барабана и сливного шланга. Данная функция применяет высокотемпературную стерилизацию в 90 °C, чтобы сделать стирку более экологичной. При выполнении этой программы одежда или другое белье не могут быть добавлены. Пользователь может использовать эту программу на регулярной основе в соответствии с необходимостью

#### **ПРИМЕЧАНИЕ:**

► Параметры в вышеприведенной таблице даны только для сведения пользователя, поэтому данные могут отличаться от реальных.

► По завершении стирки на дисплее Вы увидите надпись «END» («Конец»). Для отключения устройства следует повернуть селектор выбора программ в положение «Выкл».

## ОПЦИИ

Цикл	Температура по умолчанию(°C)	Скорость отжима по умолчанию (об/мин)	Дополнительные функции
Синтетика	40	1200	   
Хлопок	40	1400	    
Микс	40	1000	    
Детская одежда	60	1000	    
Хлопок 20°C	20	1000	  
Удаление шерсти животных	40	1200	  
Чистка барабана	90	--	
Отжим	--	1000	
Джинсы	30	800	   
Пуховое одеяло	40	800	 
Шерсть	40	600	 
ЭКО 40-60	--	--	
Быстрая стирка 59 минут	30	1000	  
Быстрая стирка 15 минут	холодная	800	 



### ПРИМЕЧАНИЕ:

► Сведения о программе ЭКО 40-60, а именно максимальную скорость отжима, время выполнения программы и др. Вы можете найти на странице «Описание устройства».

► В приведенной выше таблице Вы можете найти информацию о том, какие возможности выбора дополнительных опций предлагает тот или иной цикл стирки.

ОТЖИМ

## СКОРОСТЬ ОТЖИМА

При необходимости скорость отжима можно регулировать нажатием кнопки «Скорость» в следующей последовательности: 1400:0-400-600-800-1000-1200-1400

ОТЛОЖЕННЫЙ  
СТАРТ

## ОТЛОЖЕННЫЙ СТАРТ

1. Выберите программу.
2. Нажмите кнопку «Отложенный старт», чтобы выбрать время отсрочки 0–24 часа.
3. Нажмите кнопку «Старт/Пауза», чтобы начать операцию отложенной стирки.



Чтобы отменить данную функцию, нажмите кнопку «Отложенный старт» перед запуском программы и дождитесь, пока на дисплее отобразится 0 H (0 ч.). Если программа уже запущена, выключите стиральную машину, затем включите снова и выберите новую программу.



## ПРЕДВАРИТЕЛЬНАЯ СТИРКА

Функция дополнительной стирки перед началом основного цикла, необходимая для повышения эффективности стирки.

Примечание: моющее средство необходимо добавлять в отсек I



## ДОПОЛНИТЕЛЬНОЕ ПОЛОСКАНИЕ

После выбора этой функции белье будет дополнительно прополоскано.

ТЕМПЕРАТУРА

## ТЕМПЕРАТУРА

При необходимости температуру стирки можно отрегулировать, нажав кнопку температуры в следующей последовательности: Холодная - 20°C - 30°C - 40°C - 60°C - 90°C.



## УСКОРЕННАЯ СТИРКА

Данная функция позволяет сократить время стирки



## МОЯ ПРОГРАММА

Полезная функция для запоминания часто используемых Вами программ. После выбора программы и установки опции нажмите кнопку «Температура» на 3 секунды перед началом стирки. Установленная программа по умолчанию — Хлопок.



## ПАР

Функция пара применима для ежедневной стирки.

Пар может глубоко проникать в волокна ткани, что позволяет эффективно устранять бактерии и микробы, предотвращая появление запахов и защищая Ваше здоровье.

опции

## ФУНКЦИЯ

Нажмите «Функция», чтобы выбрать «Предварительная стирка», «Ускоренная стирка» или «Дополнительное полоскание».



## БЛОКИРОВКА ОТ ДЕТЕЙ

Функция, необходимая для предотвращения неправильного использования стиральной машиной детьми.

Нажмите одновременно кнопки «Отложенный старт» и «Функция» на 3 секунды, пока не раздастся звуковой сигнал. Затем включится индикатор блокировки от детей.

### ! ПРЕДУПРЕЖДЕНИЕ!

При активации функции «Блокировка от детей» на дисплее попеременно отображается «CL» и оставшееся время.

Нажатие любой другой кнопки приведет к миганию индикатора функции «Блокировка от детей».

После завершения программы на дисплее попеременно будут отображаться «CL» и «End».

Помните, что функция «Блокировка от детей» отключает все функции на панели управления, кроме кнопки «Блокировка от детей» и функции «Выкл».

После выключения стиральной машины функция «Блокировка от детей» не будет автоматически отключена.

Только одновременное нажатие двух кнопок может отключить функцию «Блокировка от детей»!

Пожалуйста, отключите функцию «Блокировка от детей» перед выбором новой программы.



## ОТКЛЮЧЕНИЕ ЗВУКОВОГО СИГНАЛА

► Выберите программу

► Нажмите кнопку «Скорость отжима» на 3 секунды, звуковой сигнал будет отключен.

Чтобы включить функцию звукового сопровождения, нажмите кнопку еще раз на 3 секунды. Настройка сохранится до следующего сброса.

### ! ПРЕДУПРЕЖДЕНИЕ!

После отключения функции звукового сигнала, любые звуки больше не будут активироваться.

## ТЕХНИЧЕСКОЕ ОБСЛУЖИВАНИЕ

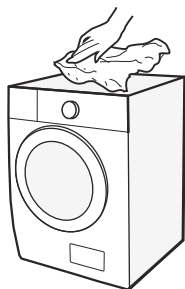
---

### УХОД И ЧИСТКА

#### **! ПРЕДУПРЕЖДЕНИЕ!**

▶ Всегда отключайте прибор от электросети и закрывайте клапан подачи воды перед чисткой и техническим обслуживанием.

### ЧИСТКА КОРПУСА



Срок эксплуатации Вашей стиральной машины можно продлить правильным уходом. При необходимости поверхности могут быть очищены с помощью разбавленных неабразивных нейтральных моющих средств. Если Вы случайно пролили воду на поверхность стиральной машины, немедленно вытрите ее мягкой сухой тряпкой. Помните, что острые предметы не подходят для очищения грязи с прибора.

#### **! ПРЕДУПРЕЖДЕНИЕ!**

▶ Использование едких и абразивных средств запрещено. Такие как, муравьиная кислота и эквивалентные ей вещества, спиртовые растворители и химические продукты могут повредить элементы стиральной машины.

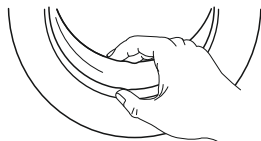
### ЧИСТКА БАРАБАНА

Любые ржавые пятна, оставленные внутри барабана металлическими предметами, необходимо немедленно удалить при помощи моющих средств, которые в своем составе не содержат хлор. Никогда не используйте металлические щетки и металлизированные губки для чистки барабана.

#### **● ПРИМЕЧАНИЕ:**

▶ Вытащите все белье, прежде чем чистить барабан.

### ЧИСТКА ДВЕРНОГО УПЛОТНИТЕЛЯ И СТЕКЛЯННОГО ЛЮКА

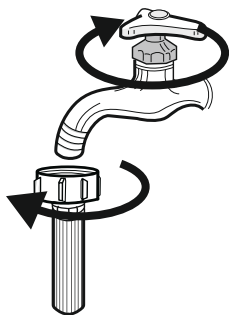


Протирайте стекло и резиновый уплотнитель после каждой стирки, чтобы удалить ворс, волосы и любую другую грязь. Если грязь будет скапливаться, это может привести к протечкам. После каждой стирки проверяйте дверной уплотнитель на наличие мелких предметов, забытых в карманах одежды, таких как монеты, пуговицы, скрепки и др. Чтобы обеспечить нормальную работу прибора, промывайте дверной уплотнитель и стекло после каждых 60 циклов стирки (сообщение C2 на панели управления).

## ОЧИСТКА ВПУСКНОГО ФИЛЬТРА

### ● ПРИМЕЧАНИЕ:

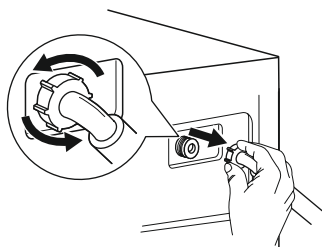
► Уменьшение потока воды является признаком того, что фильтр необходимо почистить.



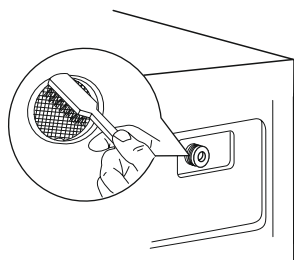
1. Закройте кран подачи воды и снимите с него впускной шланг.



2. Очистите фильтр при помощи маленькой щетки, например зубной.



3. Открутите шланг подачи воды с задней стороны машины. Вытащите фильтр с помощью длинногубцев.



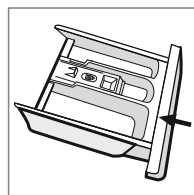
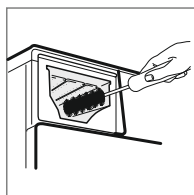
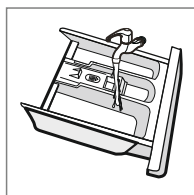
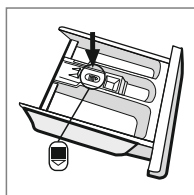
4. Также очистите фильтр щеткой.

5. Установите фильтр на прежнее место и снова подключите шланг подачи воды.

6. Очищайте впускной фильтр через каждые 60 запусков машины (сообщение C2 на панели управления), чтобы обеспечить нормальную работу прибора.

## ЧИСТКА ЛОТКА ДЛЯ МОЮЩИХ СРЕДСТВ

- ▶ Нажмите на специальный фиксатор ( ), размещенный на крышке отсека для кондиционера, и вытяните лоток из углубления стиральной машины.
- ▶ Снимите крышку с отсека для кондиционера с лотка и промойте оба предмета проточной водой.
- ▶ Для лучшего очищения внутри дозатора моющих средств воспользуйтесь маленькой щеткой.
- ▶ Установите крышку от отсека для кондиционера на место и задвиньте лоток обратно в углубление.



1. Нажмите на кнопку фиксатора и выньте лоток
2. Очистите лоток и крышку отсека для кондиционера под водой
3. Очистите углубления мягкой щеткой
4. Вставьте лоток обратно

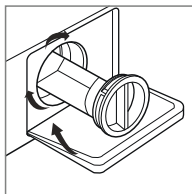
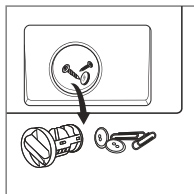
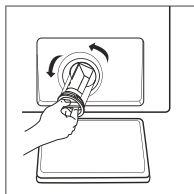
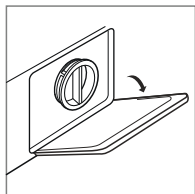
### ПРИМЕЧАНИЕ:

- ▶ Не используйте абразивные или едкие вещества для чистки пластиковых деталей стиральной машины.
- ▶ Очищайте лоток для моющего средства через каждые 60 запусков машины (сообщение C2 на панели управления), чтобы обеспечить нормальную работу прибора.
- ▶ Вышеуказанные изображения носят справочный характер, пожалуйста, используйте реальное устройство в качестве стандарта.

## ОЧИСТКА ФИЛЬТРА СЛИВНОГО НАСОСА

### ПРЕДУПРЕЖДЕНИЕ!

- ▶ Прежде чем приступить к чистке фильтра, убедитесь, что машина завершила цикл стирки и ее барабан пуст. Выключите устройство и отсоедините от электросети.
- ▶ Существует риск ожогов! Если последний цикл стирки проходил в режиме с горячей водой, лучшим решением будет подождать, пока оставшаяся вода в машине не остынет.
- ▶ Чтобы обеспечить нормальную работоспособность машины, периодически очищайте фильтр (примерно раз в 50 запусков циклов стирки), на панели управления это будет отображаться сообщением C1.



1. Откройте фильтр, повернув его против часовой стрелки.
2. Удалите посторонние предметы.
3. Закрутите нижнюю крышку обратно.

### ! ПРЕДУПРЕЖДЕНИЕ!

► Помните, что в зависимости от выбранной программы в фильтре сливного насоса может быть горячая вода! Никогда не открывайте фильтр во время работы стиральной машины. Всегда дожидайтесь, когда прибор закончит цикл и вода будет слита. Кроме того, при установке крышки на место убедитесь, что она надежно затянута, чтобы избежать утечки воды.

## УСТРАНЕНИЕ НЕИСПРАВНОСТЕЙ

Если у Вас возникли проблемы со стиральной машиной, проверьте, можете ли Вы решить их, следуя таблицам ниже. Если проблема не может быть устранена, обратитесь в службу поддержки клиентов сервисного обслуживания.

Описание проблемы	Возможная причина	Решение проблемы
Стиральная машина не запускается	Дверца закрыта неплотно, застряла одежда между дверцей и дверным уплотнителем	Проверьте, не мешает ли закрытию дверцы белье в барабане Закройте дверцу как следует и перезапустите машину
Невозможно открыть дверцу	Активирован электронный замок	Отключите машину от электропитания и перезапустите ее
Утечка воды	Соединение на впускном или сливном шлангах недостаточно герметично	Проверьте все соединения всех шлангов и прочистите фильтры
Остатки средства в лотке для моющих средств	Стиральный порошок намок и слипся в комки	Вымойте и просушите лоток для моющих средств

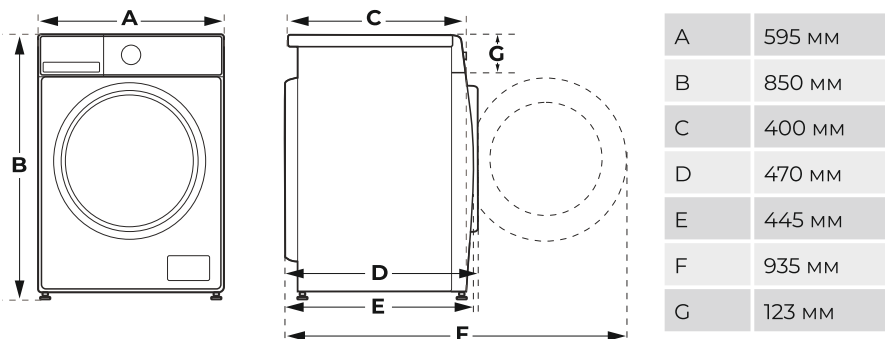
Описание проблемы	Возможная причина	Решение проблемы
Индикатор или дисплей не работают	Отсутствует электропитание, повреждена печатная плата, поврежден контроллер	Проверьте правильность подключения к электропитанию, плотно ли вставлена вилка в сетевую розетку
Аномальный шум	Транспортировочные болты не были демонтированы, машина установлена не на твердой и ровной поверхности	Убедитесь, что на задней панели машины сняты транспортировочные болты. Проверьте, что машина установлена ровно

## КОДЫ ОШИБОК

Ошибка	Причина	Решение
E30	Дверца не закрыта	Закройте дверцу и перезапустите стиральную машину
E10	Проблема с подачей воды во время стирки	<ul style="list-style-type: none"> <li>▶ проверьте, не слишком ли низкое давление воды,</li> <li>▶ выпрямите шланг подачи воды,</li> <li>▶ очистите фильтр впускного клапана</li> </ul>
E21	Продолжительный слив воды	Проверьте сливной шланг на предмет засора
E12	Перелив воды	Перезапустите стиральную машину
EXX	Другие ошибки	Перезапустите стиральную машину, если ошибка не была устранена, обратитесь в авторизованный сервисный центр

## ТЕХНИЧЕСКИЕ ХАРАКТЕРИСТИКИ

### ГАБАРИТНЫЕ РАЗМЕРЫ



### СПЕЦИФИКАЦИЯ

Стиральная машина предназначена для стирки, полоскания и отжима изделий из всех видов тканей. Устройство предназначено для бытовых нужд, не связанных с осуществлением предпринимательской деятельности.

Модель	BWM 68148 CBD3
Максимальная загрузка	8,0 кг
Масса нетто	55 кг
Максимальная скорость отжима	1200 об/мин
Питание	220–240 В ~, 50 Гц
Мощность	2000 Вт
Сила тока	10 А
Класс энергетической эффективности	A
Энергопотребление	0,444 кВт/цикл
Потребление воды	45 л/цикл
Давление воды	0,05–1 МПа
Класс защиты от протечек	IPX4

\* Потребление электроэнергии рассчитано для стандартного цикла стирки для изделий из хлопка (программа «Хлопок Эко»). Фактическое потребление энергии зависит от способа использования прибора.

\*\* Водопотребление рассчитано для стандартного цикла стирки для изделий из хлопка (программа «Хлопок Эко»). Фактическое потребление воды зависит от способа использования прибора.

## ДОПОЛНИТЕЛЬНАЯ ИНФОРМАЦИЯ

---

На прибор предоставляется 1 год гарантийного обслуживания. Срок службы: 5 лет со дня передачи товара потребителю, при использовании в строгом соответствии с настоящим руководством и применимыми техническими стандартами.

Специальные условия реализации не установлены.

При обнаружении неисправностей в работе прибора следует немедленно прекратить его использование, отключить от электросети и передать в ближайший авторизованный сервисный центр.

Информацию об авторизованных сервисных центрах вы можете узнать на web-сайте [www.leran.pro](http://www.leran.pro) в разделе «Установка и ремонт». Если в вашем городе отсутствует авторизованный сервисный центр, вам следует обратиться в магазин, где вы приобрели наш товар, и он организует ремонт или замену.

Настоящая информация является частью сопроводительной технической документации, прилагаемой к товару. Изготовитель постоянно работает над совершенствованием конструкции и технических характеристик выпускаемой продукции, в том числе над улучшением энергетической эффективности. По истечению срока службы прибора сервисный центр вправе отказать в поставке запчастей и ремонте техники.

Производитель оставляет за собой право вносить изменения в конструкцию, комплектацию и характеристики изделия без предварительного уведомления.

### УТИЛИЗАЦИЯ ИЗДЕЛИЯ

Отслужившее изделие нужно сделать непригодным для использования. Для этого отсоедините его от электросети и обрежьте кабель, так как он может представлять опасность для играющих детей.



Данный символ на изделии или его упаковке указывает, что оно не подлежит утилизации в качестве бытовых отходов. Изделие следует сдать в соответствующий пункт приема электронного и электрооборудования для последующей утилизации. Соблюдая правила утилизации изделия, вы поможете предотвратить причинение ущерба окружающей среде и здоровью людей, который возможен вследствие неподобающего обращения с подобными отходами.

### УТИЛИЗАЦИЯ УПАКОВОЧНЫХ МАТЕРИАЛОВ



Упаковочные материалы подлежат вторичной переработке и содержат соответствующий знак. Тем не менее, отдельные части упаковки должны быть утилизированы согласно правилам местной администрации, касающимся ликвидации отходов.



# ГАРАНТИЙНЫЕ УСЛОВИЯ

1. Гарантийный срок составляет 12 месяцев со дня передачи товара потребителю.
2. Срок службы товара — 5 лет.
3. Гарантийные обязательства не действуют, если неисправность явилась следствием нарушения инструкции по эксплуатации, механического воздействия, нарушения пломбировки (если такая предусмотрена), проникновения влаги, неквалифицированного вмешательства, ремонта в неавторизованных сервисных центрах, форс-мажорных обстоятельств.
4. После осуществления ремонта в случаях, указанных в п. 3, гарантийные обязательства прекращаются.

Наименование товара: \_\_\_\_\_

Серийный номер: \_\_\_\_\_

Дата изготовления: \_\_\_\_\_

Дата продажи: «\_\_\_» \_\_\_\_\_ 20\_\_\_ года

\_\_\_\_\_  
Подпись продавца  
(Без печати недействительна)

\_\_\_\_\_  
МП

Произведено в Китае компанией WUXI LITTLE SWAN CO. LTD  
Адрес: 18# SOUTH CHANGJIANG ROAD, NEW DISTRICT, WUXI, JIANGSU PROVINCE  
Сделано по заказу ООО «Компания РБТ»  
Адрес: Россия, 454008, г. Челябинск, ул. Производственная, д. 8Б, оф. 303

Информацию об авторизованных сервисных центрах вы можете узнать  
на web-сайте [www.leran.pro](http://www.leran.pro)  
в разделе «Установка и ремонт»

**Бесплатный телефон сервисной службы: 8-800-755-3-755**





[www.leran.pro](http://www.leran.pro)

Производитель оставляет за собой право вносить изменения в конструкцию, комплектацию и характеристики изделия без предварительного уведомления.

Прибор предназначен только для бытового использования.